



Sezonas laukstrādnieki

Publicēts: 14.09.2022.

Atjaunināts: 14.04.2023.

Plānošanas periods

Pastāvīgie pakalpojumi

Programmas tips

Citi pakalpojumi

Statuss

Kārta atvērta

Nozare

Augkopība

Atbalsta saņēmējs

Juridiska persona

Privātpersona

Zemnieku saimniecība

Iesniegšanas veids

Elektroniskā pieteikšanās sistēma (EPS)

LAD mobilā lietotne

Sākot ar 2014.gada 1.jūniju tika ieviests sezonas laukstrādnieka ienākuma nodokļa režīms, kas būtiski samazina nodokļu slogu tiem cilvēkiem, kas tiek nodarbināti tieši sezonas rakstura darbos augļkoku, ogulāju un dārzeņu audzēšanā vai stādīšanā, sējumu un stādījumu kopšanā, ražas novākšanā, augļu, ogu un dārzeņu šķirošanā, kā arī akmeņu lasīšanā sējumu, stādījumu un zālāju platībās.

Maksimālais termiņš, kurā laukstrādniekam var piemērot sezonas laukstrādnieka ienākuma nodokļa režīmu, nevar pārsniegt 90 nostrādātās dienas un saņemto ienākumu maksimālais apmērs nevar pārsniegt 3000 eiro. Šis nodokļa režīms attiecas tikai uz tiem laukstrādniekiem, kas ir nodarbināti tieši sezonas rakstura darbos no kārtējā gada 1.aprīļa līdz kārtējā gada 30.novembrim.

Sezonas laukstrādnieku ienākuma nodoklis ir 15 procentu apmērā no laukstrādnieka nopelnītā atalgojuma, bet ne mazāks kā 0,70 eiro par katru nostrādāto dienu. Persona, kura maksā sezonas laukstrādnieka ienākuma nodokli, kļūst sociāli apdrošināta pensijai, ja pie visiem darba devējiem nopelnītais ienākums mēnesī pārsniedz 70 eiro.

Sezonas laukstrādnieku reģistrācijai darba devēji izmanto Lauku atbalsta dienesta (LAD) [Elektronisko pieteikšanās sistēmu](#) (papildus Valsts ieņēmumu dienestā (VID), nav jāreģistrē), tajā reģistrējot ienākumu gūšanas dienu, noslēgto līgumu formu un sezonas laukstrādniekiem aprēķināto atlīdzību par darbu. EPS ir nodrošināta iespēja lauksaimniekiem (darba devējiem) iegūt apkopotā veidā visus mēneša laikā ievadītos datus un aprēķināto nodokļa apmēru, lai tos iesniegtu VID standartizētā formā vienu reizi mēnesī.

Ērti un ātri laukstrādnieku reģistrācijai var veikt, arī izmantojot [dienesta mobilo lietotni](#). Lietotnes sadaļā "Sezonas Is" var apskatīt informāciju par saimniecībā jau esošajiem sezonas laukstrādniekiem, veikt datu labošanu, reģistrēt jaunus sezonas

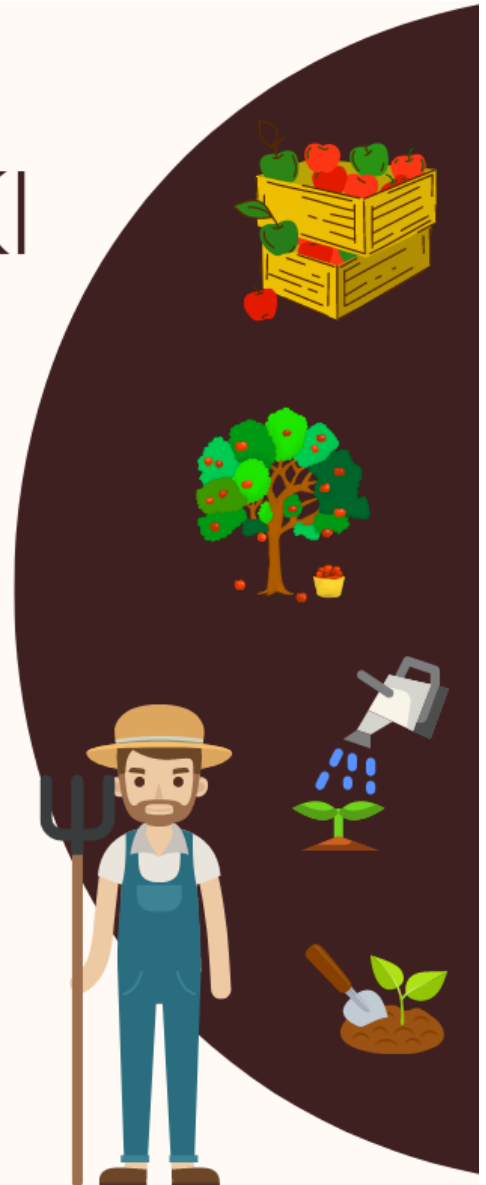
laukstrādniekus, atzīmēt, kuri darbinieki katrā konkrētajā dienā strādā, cik viņi nopelna, kā arī ērti redzēt informāciju par to, kuri darbinieki strādāja un cik nopelnīja iepriekšējās dienās.

SEZONAS LAUKSTRĀDNIKI

- nevar pārsniegt **90** dienas un **3 000 EUR**
- ienākuma nodoklis 15 %
- papildus Valsts ieņēmumu dienestā nav jāreģistrē


No 1. aprīļa līdz 30. novembrim
Elektroniskajā pieteikšanās sistēmā (EPS)

- augļkoku, ogulāju un dārzeņu audzēšana vai stādīšana
- sējumu un stādījumu kopšana
- ražas novākšana
- augļu, ogu un dārzeņu šķirošana
- akmeņu lasīšana sējumu, stādījumu un zālāju platībās



Svarīgi! 

Darba devējs reizi mēnesī 5 darba dienu laikā pēc ienākuma gūšanas mēneša pēdējās dienas apstiprina un iesniedz VID darba devēja ziņojumu par pārskata mēnesī lauksaimniecības sezonas darbos nodarbinātajām personām!


Normatīvie akti 



[Noteikumi par Lauku atbalsta dienesta informācijas sistēmu sezonas laukstrādnieku ienākuma nodokļa piemērošanas nodrošināšanai](#)

[Grozījumi likumā "Par iedzīvotāju ienākuma nodokli"](#)

[Grozījumi Ministru kabineta 2010.gada 7.septembra noteikumos Nr.827 "Noteikumi par valsts sociālās apdrošināšanas obligāto iemaksu veicēju reģistrāciju un ziņojumiem par valsts sociālās apdrošināšanas obligātajām iemaksām un iedzīvotāju ienākuma nodokli"](#)

Veidlapas un rokasgrāmatas 



[Elektroniskās pieteikšanās sistēmas \(EPS\) pakalpojuma „Sezonas laukstrādnieki” izmantošanai](#) 

<https://www.lad.gov.lv/lv/katalogs/sezonas-laukstradnieki>