



APSTIPRINĀTA
ar biedrības „Bauskas rajona lauku partnerība”
16.10.2023. valdes sēdes lēmumu

SABIEDRĪBAS VIRZĪTAS VIETĒJĀS ATTĪSTĪBAS STRATĒGIJA 2023.-2027.GADAM

biedrības “Bauskas rajona lauku partnerība”
darbības teritorijā

Bauska
2023



Saturs

KOPSAVILKUMS	3
Saskaņotība ar vietējās rīcības grupas darbības teritorijā esošās pašvaldības programmām un sasaiste ar citiem vietējā mēroga attīstības plānošanas dokumentiem	4
1. ESOŠĀS SITUĀCIJAS IZVĒRTĒJUMS.....	6
1.1. Darbības teritorija.....	6
1.1.1. Vispārējs ģeogrāfisks apskats.....	6
1.1.2. Sociālekonomisks apskats.....	8
1.1.3. Vietējās rīcības grupas darbības teritorijas pamatojums	12
1.2. Partnerības principa nodrošināšana	12
1.3. Teritorijas stipro un vājo pušu, iespēju un draudu izvērtējums.....	13
1.4. Teritorijas attīstības vajadzību identificēšana un potenciāla analīze.....	18
1.5. Starpteritoriālās un starpvalstu sadarbības vajadzību novērtējums	19
2. STRATĒĢISKĀ DAĻA.....	20
2.1. Vīzija un stratēģiskie mērķi	20
2.2. Sasniedzamie rezultāti	20
2.3. Inovatīvo risinājumu identificēšana	22
3. RĪCĪBAS PLĀNS	24
3.1. Rīcības plāns 2023.–2027. gadam Kopējās lauksaimniecības politikas stratēģiskā plāna 2023.–2027. gadam intervencē "Darbību īstenošana saskaņā ar vietējās attīstības stratēģiju, tostarp sadarbības aktivitātes un to sagatavošana" (turpmāk – Stratēģiskā plāna intervence) ...	24
3.2. Cita ārējā finansējuma nepieciešamība un piesaistīšanas novērtējums.....	36
4.SABIEDRĪBAS VIRZĪTAS VIETĒJĀS ATTĪSTĪBAS STRATĒĢIJAS ĪSTENOŠANA UN NOVĒRTĒŠANA.....	37
4.1. Vietējās rīcības grupas informācijas tīklu veidošanas apraksts un sadarbības nodrošināšana ar dažādām tās darbības teritorijā esošajām organizācijām	37
4.2. Papildinātības nodrošināšana ar Eiropas Savienības struktūrfondu darbības programmas specifiskajiem atbalsta mērķiem.....	38
4.3. Projektu vērtēšanas kritēriji un kārtība, tostarp interešu konflikta novēršana	41
4.4.Sabiedrības virzītas vietējās attīstības stratēģijas īstenošanas uzraudzības un novērtēšanas procedūra	45
4.5. Sabiedrības virzītas vietējās attīstības stratēģijas īstenošanas organizācija.....	46
5. FINANSĒJUMA SADALES PLĀNS	48
IZMANTOTO AVOTU SARAKSTS	49
PIELIKUMI.....	50

KOPSAVILKUMS

Biedrība „Bauskas rajona lauku partnerība” (turpmāk - Partnerība) ir izstrādājusi Sabiedrības virzītas vietējās attīstības stratēģiju 2023.-2027.gadam (turpmāk – vietējās attīstības stratēģija), lai īstenotu Latvijas Kopējās lauksaimniecības politikas stratēģiskā plāna 2023.-2027.gadam atbalsta intervenci LA 19 “Darbību īstenošana saskaņā ar vietējās attīstības stratēģiju, tostarp sadarbības aktivitātes un to sagatavošana” Partnerības darbības teritorijā.

Partnerībā tiek pārstāvēti Bauskas novada pašvaldības pagasti, izņemot Valles un Kurmenes pagastus. Tie ietilpst biedrības “Aizkraukles rajona partnerība” darbības teritorijā.

Vietējās attīstības stratēģija nosaka un pamato lauku teritorijas attīstības mērķus un pārmaiņu nepieciešamību. Tajā atspoguļota sociālekonomiskā situācija, veikta teritorijas vajadzību analīze, noteikta attīstības vīzija, mērķi un rīcības.

Partnerības darbības teritorijas attīstības vīzija: “Biedrības “Bauskas rajona lauku partnerība” darbības teritorijā ikvienam ir iespēja dzīvot ekonomiski un sociāli labvēlīgā vidē, radoši un profesionāli pilnveidoties, būt pilsoniski aktīviem un lepoties ar kultūrvēsturisko mantojumu, vietējām tradīcijām un dabas vērtībām”.

Stratēģiskie mērķi:

1. Veicināt uzņēmējdarbības attīstību.

Rīcības:

- 1.1. „Atbalsts uzņēmējdarbības attīstībai”;
- 1.2. „Atbalsts tūrisma nozares attīstībai”.

2. Veicināt sabiedrības iesaisti savas dzīves telpas kvalitātes uzlabošanā.

Rīcības:

- 2.1. “Atbalsts sabiedrisko aktivitāšu dažādošanai”;
- 2.2. „Atbalsts publiskās infrastruktūras uzlabošanai, teritorijas sakārtošanai”;
- 2.3. “Atbalsts jauniešu iniciatīvām”.
- 2.4. “Atbalsts stratēģiskajam projektam “Kopienas centra izveide””

3. Veicināt sadarbību uzņēmēju, nevalstisko organizāciju un pašvaldību starpā.

Rīcība:

- 3.1. “Atbalsts kopīgu sadarbības iniciatīvu īstenošanai”.

Stratēģijas mērķu un rīcību īstenošanas finansējuma avots - Eiropas Lauksaimniecības fonds lauku attīstībai.

Partnerības valde ir atbildīga par vietējās attīstības stratēģijas īstenošanu, tajā ievēlēti 2 pašvaldību, 4 nevalstisko organizāciju pārstāvji un 3 uzņēmēji. Valdē ir pārstāvētas lauksaimnieku intereses, lauku sieviešu un jauniešu intereses. Biedru sastāvā ir 11 uzņēmēji, 5 Bauskas novada pašvaldības iestādes, 20 nevalstiskās organizācijas.

Saskaņotība ar vietējās rīcības grupas darbības teritorijā esošās pašvaldības programmām un sasaiste ar citiem vietējā mēroga attīstības plānošanas dokumentiem

Stratēģija sniegs ieguldījumu Bauskas novada attīstības programmas 2022.–2028.gadam mērķu sasniegšanā:

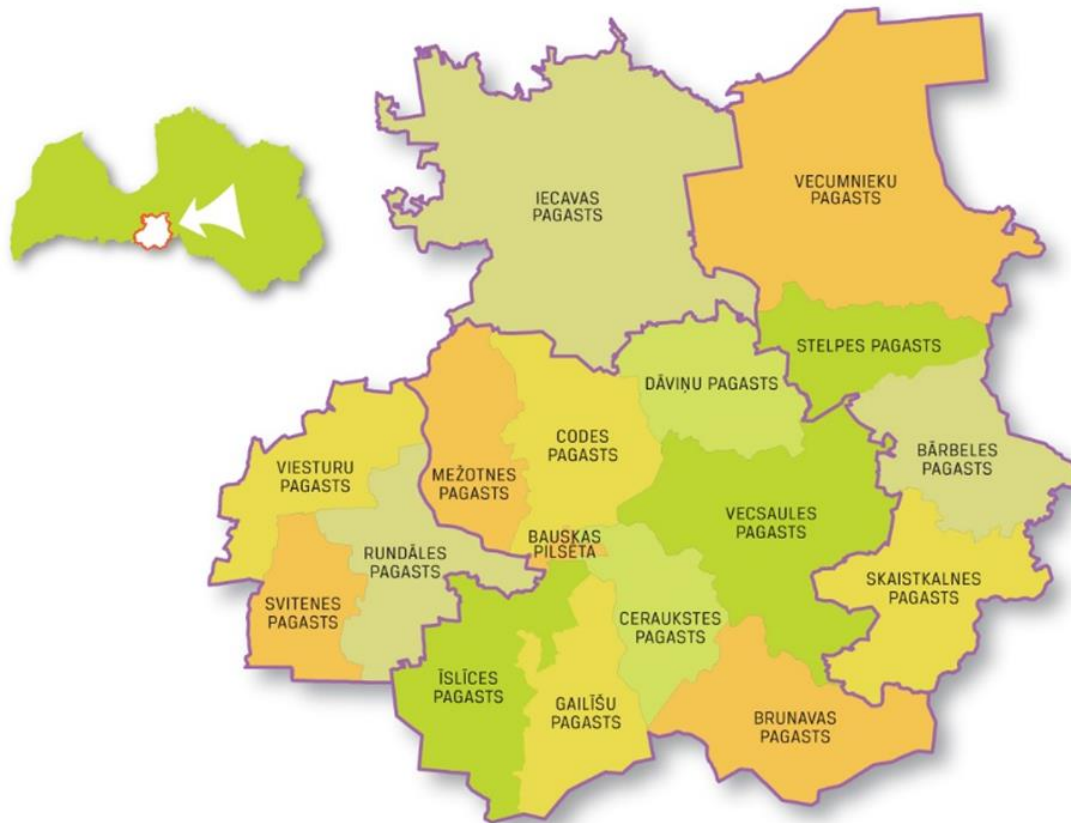
VRG stratēģija			Bauskas novada attīstības programma 2022.–2028.gadam	
Mērķis	Rīcība	Rezultāts	Mērķis (vidēja termiņa prioritātes -VTP)	Rīcības virzieni (RV)
1. Veicināt uzņēmējdarbības attīstību	1.1. „Atbalsts uzņēmējdarbības attīstībai”	Izveidotas 4 jaunas darba vietas, saglabātas 9 esošās darba vietas, atbalstīti vismaz 9 uzņēmumi	VTP7 Augoša attīstības vide uzņēmējam	RV 7.2. Uzņēmējdarbības atbalsta aktivitātes RV 7.4. Radoša un sociālā uzņēmējdarbība
1. Veicināt uzņēmējdarbības attīstību	1.2. „Atbalsts tūrisma nozares attīstībai	Izveidota 1 jauna darba vieta, saglabātas 4 esošās darba vietas, atbalstīti 4 tūrisma uzņēmumi	VTP7 Augoša attīstības vide uzņēmējam	RV 7.3. Tūrisma attīstība
2. Veicināt sabiedrības iesaisti savas dzīves telpas kvalitātes uzlabošanā	2.1. “Sabiedrisko aktivitāšu dažādošana”	Ieviesti vismaz 5 sabiedrisko aktivitāšu attīstības projekti, t.sk. viedo ciemu iniciatīvas	VTP1 Dzīves un darba telpa VTP3 Labklājība visiem VTP4 Radoša darbība	RV 1.1. Publiskā ārtelpa RV 3.6. Sporta infrastruktūra un pasākumi RV 4.1. Kultūras iestāžu infrastruktūra un materiāli RV 4.2. Materiālais un nemateriālais kultūrvēsturiskais mantojums RV 4.4. Kultūras pakalpojumi, pasākumi un tūrisms
2. Veicināt sabiedrības	2.2. „Publiskās infrastruktūras	Ieviesti vismaz 5	VTP1 Dzīves un darba telpa	RV 1.1. Publiskā ārtelpa

iesaisti savas dzīves telpas kvalitātes uzlabošanā	uzlabošana, teritorijas sakārtošana”	publiskās infrastruktūras uzlabošanas projekti, t.sk. viedo ciemu iniciatīvas	VTP3 Labklājība visiem VTP4 Radoša darbība VTP5 Tīra un zaļa vide	RV 3.6. Sporta infrastruktūra un pasākumi RV 4.1. Kultūras iestāžu infrastruktūra un materiāli tehniskā bāze RV 4.2. Materiālais un nemateriālais kultūrvēsturiskais mantojums RV 4.4. Kultūras pakalpojumi, pasākumi un tūrisms RV 5.1. Dabas teritoriju apsaimniekošana
2.Veicināt sabiedrības iesaisti savas dzīves telpas kvalitātes uzlabošanā	2.3. “Atbalsts jauniešu iniciatīvām”	Ieviesti vismaz 8 jauniešu iniciatīvas projekti	VTP2 Zinošs iedzīvotājs /izglītība/ VTP9 Pārvaldība un sadarbība	RV 2.4. Interesešu izglītība, mūžizglītība un jaunatnes politika RV 9.3. Sabiedrības līdzdalības pasākumi
2.Veicināt sabiedrības iesaisti savas dzīves telpas kvalitātes uzlabošanā	2.4. Atbalsts stratēģiskajam projektam “Kopienas centra izveide”	Ieviests viens stratēģiskais projekts, izveidots kopienas centrs	VTP9 Pārvaldība un sadarbība	RV 9.6. Sadarbība ar NVO
3.Veicināt sadarbību uzņēmēju, nevalstisko organizāciju un pašvaldību starpā	3.1. “Kopīgu sadarbības iniciatīvu īstenošana”.	Ieviesti 2 Starpteritoriālās un/vai starpvalstu sadarbības projekti	VTP7 Augoša attīstības vide uzņēmējam VTP9 Pārvaldība un sadarbība	RV 7.2. Uzņēmējdarbības atbalsta aktivitātes RV 7.3. Tūrisma attīstība RV 9.2. Starptautiskās sadarbības pasākumi RV 9.3. Sabiedrības līdzdalības pasākumi RV 9.4. Lokālpatriotisms un kopienas RV 9.6. Sadarbība ar NVO

1. ESOŠĀS SITUĀCIJAS IZVĒRTĒJUMS

1.1. Darbības teritorija

Partnerības darbības teritorijā ietilpst Bauskas novada pašvaldība, izņemot Valles un Kurmenes pagastus. Šīs teritorijas pārstāv biedrība “Aizkraukles rajona partnerība”. Partnerības darbības teritorija ir nemainīga kopš tās izveides.



1.attēls: Bauskas rajona lauku partnerība teritorija

1.1.1. Vispārējs ģeogrāfisks apskats

Teritorijas platība un izvietojums. Partnerības darbības teritorija atrodas Latvijas dienviddaļā Zemgales līdzenumā. Tās kopējā platība ir 1884 km². Partnerībā ietilpstošās teritoriālās vienības (pagasti un pilsētas) ir atšķirīgas gan teritorijas, gan iedzīvotāju skaita, gan ekonomiskās attīstības ziņā.

Partnerības teritorija robežojas ar Jelgavas, Olaines, Ķekavas, Ogres, Aizkraukles novadiem, kā arī Lietuvas Republiku.

Galvenā teritoriju šķērsojošā transporta maģistrāle ir valsts galvenais autoceļš A7/E67 “Rīga – Bauska – Lietuvas robeža (Grenctāle)” jeb Via Baltica, kas ir Eiropas autoceļa E67 posms un ietilpst Eiropas transporta tīkla TEN-T pamattīklā. Būtiska loma ir arī valsts reģionālajiem autoceļiem P89 “Ķekava – Skaistkalne”, P73 “Vecumnieki – Nereta – Subate”, kā arī starpnovadu autoceļam “Zemgales josta”, P103 “Dobele – Bauska” un P87 “Bauska – Aizkraukle”. Novada ziemeļu daļu šķērso dzelzceļa līnija “Zilupe – Rēzekne 2 – Krustpils – Jelgava – Tukums 2 – Ventspils”. Nākotnē Bauskas novada dominante būs topošā starptautiskā dzelzceļa līnija Rail Baltica.

Teritorijas veids. Partnerības darbības teritorija atpazīstama ar savu vadošo lomu lauksaimniecības produkcijas ražošanā, ar auglīgajām augsnēm (zemes kvalitātes novērtējums virs 60 ballēm ir Viesturu, Svitenes, Rundāles, Mežotnes, Īslīces un Gailīšu pagastos; pārējās

pašvaldībās zemes kvalitātes novērtējums ir noteikts virs 50 ballēm). Kopējā zemes platība ir 188344,1 ha, tai skaitā 106933,8 ha aizņem lauksaimniecībā izmantojamā zeme jeb 57% no kopējās zemes platības, meži aizņem 59004,6 ha jeb 31% no kopējās zemes platības.

Lauksaimniecībā izmantojamās zemes visvairāk tiek izmantotas aramzemei – 87%, tad ganībām (7%), pļavām (4%), augļu dārziem (2%).

Dabas resursi. Partnerības darbības teritorijas trešo daļu aizņem meži, līdz ar to mežsaimniecība ir viena no svarīgākajām nozarēm. Mežu kopējā platība – 63246,5 ha, t.sk. valsts meži – 38952,7 ha, pārējie meži – 24293,8 ha. Mežos dominē priedes (35%) un bērzs (29%), pārējās koku sugas sastāda 10% un mazāk, rēķinot pēc platības (ha).

Partnerības teritorijā pastāv arī ieguves rūpniecība un karjeru izstrāde. Latvijā vienīgā šūnakmens atradne atrodas Bauskas novadā Vecsaules pagastā, kūdras ieguves vietas ir Codes, Dāviņu un Vecsaules, Vecumnieku un Valles pagastos. Vecumnieku pagastu apvienības teritorija ir bagāta arī ar ģipša resursiem. Iecavas pagastā atrodas dolomīta atradnes.

Dabas mantojuma objekti. Partnerības teritorijā viens no nozīmīgākajiem dabas mantojuma objektiem ir Dabas parks „Bauska”. Tas izveidots, lai apvienotu atsevišķus vērtīgus dabas pieminekļus (Bauskas dolomītu atsegumus, atsegumus pretī Mūsas un Mēmeles satekai, Jumpravas dolomītu atsegumus, Ziedoņu dolomīta atsegumus), saglabātu neskartu Mēmeles, Mūsas un Lielupes upes posmu, kā arī Lielupes kultūrainavu. Minētās ūdensteces ir nozīmīgas upes nēģu un vimbu nārsta vietas. Svarīgi tūristu piesaistei ir arī dabas parka apkārtnē esošie kultūras pieminekļi – Bauskas pils komplekss, Jumpravmuižas parks, Mežotnes pilskalns, Vīna kalns u.c. Mūsa un Mēmele ir populāri ūdenstūrisma galamērķi.

Kultūras mantojuma objekti. Partnerības darbības teritorija atpazīstama arī ar savu bagāto kultūrvēsturisko mantojumu - Bauskas pils, Rundāles pils, Mežotnes pils, Kaucminde muiža, Bornsmindes muiža, Svitenes muiža, katoļu un luterāņu baznīcas utt. Bauskas novada teritorijā pēc Nacionālās kultūras mantojuma pārvaldes datiem uz 2021. gada 13. jūliju atrodas 276 kultūras pieminekļi, tai skaitā 198 nekustamie kultūras pieminekļi, no tiem 120 valsts nozīmes un 78 vietējas nozīmes.

Iedzīvotāju blīvums jeb apdzīvotība. Iedzīvotāju blīvums ir nozīmīgs faktors teritorijas turpmākās attīstības plānošanā. Partnerības teritorijā esošās teritoriālās vienības ir atšķirīgas ne tikai iedzīvotāju skaita, bet arī iedzīvotāju blīvuma ziņā. Pēc Reģionālās attīstības indikatoru moduļa RAIM.gov.lv 2021.gada datiem Bauskas novada vidējais iedzīvotāju blīvums ir 20,36 cilv./km². Izteikti blīvāks apdzīvojums vērojams teritorijās ap autoceļu A7/E67 Rīga–Bauska–Lietuvas robeža (Grenctāle). Pēc Centrālās statistikas pārvaldes (CSP) datiem Bauskā tas bija 996, Īslīces pagastā 25, Iecavas bij. novadā 27, Ceraukstes pagastā 21 un Gailīšu pagastā 25 cilv./km². Savukārt visretāk apdzīvota ir Bauskas novada austrumu daļa – Bārbeles un Dāviņu pagasti, kuros iedzīvotāju blīvums ir 7-8 cilv./km². Šīm teritorijām raksturīgi blīvi mežu masīvi.

Vislielākā apdzīvotība pēc (CSP) datiem pēc administratīvi teritoriālās reformas (ATR) 2021.gadā ir Bauskas pilsētā 24% no kopējiem teritorijas iedzīvotājiem, Iecavas pilsētā 13% un Vecumnieku pagastā 10% no kopējiem teritorijas iedzīvotājiem, proti - tuvāk plašākam pakalpojumu klāstam, lielākām darba un atpūtas iespējām, attīstītākai infrastruktūrai un satiksmei.

Būtiskākie attīstības un apdzīvojuma centri ir Bauskas pilsēta, Iecavas pilsēta, Rītausmu un Bērzu ciemi Īslīces pag., Mežotnes ciems Mežotnes pag., Uzvaras ciems Gailīšu pag., Codes ciems Codes pag., Ceraukstes un Mūsas ciemi Ceraukstes pag., Ērgļu un Grenctāles ciemi Brunavas pag., Dāviņu ciems Dāviņu pag., Vecsaules ciems Vecsaules pag., Pilsrundāles ciems Rundāles pag., Svitenes ciems Svitenes pag., Bērsteles ciems Viesturu pag., Vecumnieku ciems

Vecumnieku pag., Stelpes ciems Stelpes pag., Skaistkalnes ciems Skaistkalnes pag., Bārbeles ciems Bārbeles pag.

1.1.2. Sociālekonomisks apskats

Iedzīvotāju skaits Partnerības darbības teritorijā pēc CSP datiem uz 2022.gadu ir 40 055 iedzīvotāji. Kopš 2015.gada iedzīvotāju skaits samazinājies par gandrīz 7 tūkstošiem iedzīvotāju. Šī tendence skaidri atspoguļo Latvijas kopējo situāciju. Iedzīvotāju skaits, sastāvs un tā izmaiņas ir būtisks tautas un teritorijas attīstības rādītājs, kas jāņem vērā arī attīstības plānošanas procesā.

Skatot iedzīvotāju skaita izmaiņas bijušo novadu griezumā, Bauskas novadā iedzīvotāju skaits laikā no 2016. līdz 2020. gadam ir samazinājies par 5,7%, lielākais samazinājums ir bijis Vecumnieku novadā (-7,1%), bet mazākais Iecavas novadā (-2,8%), kas skaidrojams ar Iecavas novada izvietojumu tuvāk Rīgai.

Teritorijas apdzīvojuma struktūra ir nevienmērīga – lielākā daļa iedzīvotāju koncentrējas ap autoceļu A7/E67. Reģionālas nozīmes attīstības centrā Bauskā 2022. gadā dzīvo 24% teritorijas iedzīvotāju. Tas skaidrojams ar to, ka Bauskas pilsēta ir ar plašu pakalpojumu klāstu, lielākām darba un atpūtas iespējām, atbilstošu infrastruktūras pieejamību.

Iecavā dzīvo ap 13% novada iedzīvotāju. Vislielākais iedzīvotāju blīvums no 21 līdz 27 cilv./km² ir Iecavas, Codes, Īslīces, Ceraukstes un Gailīšu pagastos.

Aplūkojot Partnerības teritorijas apdzīvojuma struktūru, jāsecina, tā galvenokārt koncentrējas ap Bauskas pilsētu, Iecavas pilsētu un ap pilsētām esošajos pagastos. Attālākajos pagastos galvenokārt saglabājušās viensētas un nelieli apdzīvoti ciemi. Nepieciešams sniegt atbalstu pakalpojumu pieejamībā tuvāk lauku iedzīvotāju dzīvesvietām, lai saglabātu lauku teritoriju apdzīvotību, stimulētu iedzīvotāju palikšanu savās dzīvesvietās.

Jaundzimušo skaits. Kā liecina CSP dati, dzīvi dzimušo bērnu skaits Partnerības darbības teritorijā laika periodā no 2014. līdz 2021.gadam ir samazinājies. 2014. gadā Partnerības teritorijā piedzimuši 495 bērni, 2021.gadā –371. Izteiktāks dzimušo skaita kritums bijis no 2014. gada līdz 2018.gadam. 2019.gadā tas paaugstinājās līdz 439 dzimušajiem, bet pēdējos divos gados tas strauji samazinājās līdz 371 dzimušajam.

Partnerības darbības teritorijā dzimušo skaits uz 1000 iedzīvotājiem ir 8,9 un tas ir zemāks par Zemgales statistiskā reģiona kopējo rādītāju 9,1 iedzīvotājs uz 1000 iedzīvotājiem.

Uzņēmumu skaits. Uzņēmējdarbību un tās attīstību ietekmē teritoriālais izvietojums, nepieciešamo resursu (cilvēkresursu, dabas resursu, atbilstošas infrastruktūras, pārvaldes un finanšu resursu) pieejamība un kvalitāte.

Lielākais uzņēmumu skaits Bauskas novadā darbojas lauksaimniecības un mežsaimniecības nozarē – 1283, no tiem 1232 lauksaimniecībā (augkopība un lopkopība, medniecība un saistītas palīgdarbības), kravu pārvadājumu, vairumtirdzniecības un mazumtirdzniecības, automobiļu un motociklu remonta jomā – 451, profesionālo, zinātnisko un tehnisko pakalpojumu jomā – 194 (juridiskie, reklāmas, arhitektūras, veterinārie u.c.), būvniecībā – 138 un apstrādes rūpniecībā – 179 uzņēmumi (visvairāk pārtikas ražošanā, kokapstrādē, apģērbu, metālizstrādājumu ražošanā).

Visvairāk novada teritorijā ir reģistrētas sabiedrības ar ierobežotu atbildību (1608 SIA) un zemnieku saimniecības (1398 ZS). Teritorijā darbojas 272 individuālie komersanti, 3 akciju sabiedrības, 361 biedrība, 32 publiskās personas vai iestādes un 181 cita organizācija (draudzes, fondi, nodibinājumi, arodorganizācijas, arodbiedrības, ārvalstu komersanti pārstāvniecības, kooperatīvā sabiedrība, pilnsabiedrība, daudznazaru individuālie uzņēmumi, komercfirmas). Teritorijā nav attīstīta sociālā uzņēmējdarbība, jo nav reģistrēti un nedarbojas uzņēmumi, kuri ieguvuši sociālā uzņēmuma statusu.

Partnerības organizētajā iedzīvotāju aptaujā nepieciešamību pēc produktu un pakalpojumu radīšanas izteica 61,1% respondentu, nepieciešamību pēc lauksaimniecības produktu pārstrādes

izteica 35,5% respondentu, nepieciešamību pēc tirdzniecības vietas izveides izteica 29,2% respondentu, 25,50% aptaujāto norāda, ka nepieciešams attīstīt sociālo uzņēmējdarbību. Diskusijās esošie uzņēmēji, norādīja, ka ir ieinteresēti jaunu iekārtu, pamatlīdzekļu un aprīkojuma iegādē, telpu izveidē vai pārbūvē, paplašināšanā, tirdzniecības vietu izveidē. Kā šķēršļus projektu sagatavošanā un realizācijā minēja pieredzes trūkumu projektu izstrādē un ieviešanā, līdzfinansējuma un priekšfinansējuma trūkumu.

Iepriekšējā plānošanas periodā sabiedrības virzītās vietējās attīstības stratēģijas ietvaros uzņēmējdarbības attīstībai un ražošanai tika iesniegti 136 projekti. Tas liecina par iedzīvotāju interesi uzsākt vai attīstīt uzņēmējdarbību.

Lauksaimniecība jau tradicionāli ir vadošā un noteicošā reģiona attīstības nozare, taču nākotnē lielāka uzmanība būtu jāpievērš uzņēmējdarbības dažādošanai un sociālās uzņēmējdarbības attīstībai. Lai sekmētu Eiropas Zaļā kursa mērķu sasniegšanu, jāveicina bioekonomika, aprites ekonomika un energoefektivitāti uzlabojošu projektu realizācija, piešķirot paaugstinātu atbalsta intensitāti, t.sk. sociālajai uzņēmējdarbībai. Nepieciešams sniegt atbalstu tirdzniecības vietu izveidei (veidot tirdzniecības vietas tuvējās pilsētās, interneta veikalus, sadarboties tirdzniecības iespēju attīstībā, t.sk. īsajās piegādes ķēdēs).

Lai sekmētu projektu izstrādi un ieviešanu, nepieciešams sniegt konsultācijas projektu sagatavošanā un ieviešanā. Iedrošināt uzsākt ar vienkāršām atbalsta programmām, piemēram, “Lauku biļetes” atbalstu, kas paredz pāreju no projektu faktisko izmaksu uzskaites uz sasniegto rezultātu pārbaudi (samazināts administratīvais slogs, vienkāršojot dokumentu kontroles prasības). Nepieciešams sniegt informāciju potenciālajiem projektu pieteicējiem par kredīta/ garantiju iespējām, veicināt sadarbību ar valsts attīstības finanšu institūciju ALTUM.

Darba ņēmēju skaits teritorijā. Darbspējas rādītāji ir svarīgi, jo norāda uz darbaspēka attīstības iespējām, kā arī liecina par teritorijas sociālekonomiskās attīstības potenciālu un iespējām. Svarīgi ir raksturot iedzīvotāju sadalījumu pēc darbspējas vecuma, jo tas liecina par nodarbinātības attīstības perspektīvām.

Darbspējas vecuma (no 15 līdz 62 gadiem) iedzīvotāju skaits Partnerības teritorijā 2022.gadā pēc CSP datiem ir 25 155 iedzīvotāji, līdz darbspējas vecumam 6507 iedzīvotāji, virs darbspējas vecuma 8393 iedzīvotāji. Atbilstoši RAIM.gov.lv datiem Partnerības teritorijā 2021.gadā demogrāfiskā slodzes līmenis bija 662 uz 1000 iedzīvotājiem. 2015.gadā demogrāfiskās slodzes līmenis bija 532 uz 1000 iedzīvotājiem. Dati liecina par to, ka palielinās līdz darbspējas vecumam esošo un virs darbspējas vecuma cilvēku skaits.

Bezdarba līmenis. Bauskas novadā reģistrēto bezdarbnieku skaits ir zemāks nekā vidēji valstī. Saskaņā ar Nodarbinātības valsts aģentūras 2023. gada 28. februāra datiem bezdarba līmenis ir 4,3 % (vidēji valstī 4,7 %). Reģistrēto bezdarbnieku skaits Bauskas novadā ir 1156, t.sk. sievietes 580, vīrieši 576, ilgstošie bezdarbnieki 63, personas ar invaliditāti – bezdarbnieki 123, jaunieši vecumā 15 - 24 gadi 91, pirmspensijas vecuma bezdarbnieki 188.

Laika periodā no 2014.gada līdz 2023.gadam bezdarbnieku skaits samazinājies par gandrīz 50% - no 2252 līdz 1156, ilgstošie bezdarbnieki no 569 uz 63, jaunieši vecumā no 15 līdz 24 gadiem no 284 uz 91 un iedzīvotāji pirmspensijas vecumā no 291 uz 188. Vislielākais bezdarbnieku skaits ir no 50 gadu vecuma ar pamatizglītību, vidējo vai profesionālo izglītību.

Kopumā situācija ir ievērojami uzlabojusies, taču īpaša uzmanība teritorijas attīstības kontekstā jāpievērš pirmspensijas iedzīvotāju nodarbinātības un apmācības, un pārkvalificēšanās iespējām. Uz to norāda arī aptaujāto iedzīvotāju viedoklis, jo 23,40% no aptaujas dalībniekiem norāda nepieciešamību atbalstīt darbinieku produktivitātes kāpināšanu.

Būtiskākās uzņēmējdarbības nozares ir lauksaimniecība, vairumtirdzniecība un mazumtirdzniecība, apstrādes rūpniecība, dažāda veida pakalpojumi, mežsaimniecība, tūrisms, būvniecība, kūdras izstrāde. Lauksaimniecībā lielākā daļa uzņēmumu nodarbojas ar graudaugu,

pākšaugu un eļļas augu sēklu audzēšanu, jaukto lauksaimniecību (augkopība un lopkopība), dārzeņu audzēšanu. Lauksaimniecības produktu ražošana un bioekonomika ir Bauskas novada pamatnozare.

Vecumnieku, Bārbeles, Skaistkalnes un Stelpes pagastos vairāk raksturīga lopkopība un mežistrāde. Teritorijā ir samērā liels kravu pārvadātāju īpatsvars, uzņēmumi, kas nodarbojas ar dzīvojamo un nedzīvojamo ēku būvniecību, savukārt Iecavas pagastā ir četri uzņēmumi, kas nodarbojas ar elektroenerģijas ražošanu. Novadā 15 mājražotāji nodarbojas ar augu, dārzeņu, augļu, ogu pārstrādi, 3 ar piena produktu pārstrādi, 7 ar gaļas produktu pārstrādi, 8 ar alkoholisko dzērienu ražošanu, 6 ar biškopības produktu ražošanu, 18 ar konditorejas, saldumu un uzkodu ražošanu, 45 amatnieki ražo visdažādāko produkciju – rotas, dabīgo kosmētiku, keramiku, tekstilizstrādājumus, attīstošās mantas bērniem, mēbeles, šūpoles un šūpulīšus, klūdziņu pinumus, gleznas, sveces, koka izstrādājumus, dizaina metāla priekšmetus, interjera priekšmetus, austos darbus u.c. Tie ir labvēlīgi priekšnosacījumi bioekonomikas un aprītes ekonomikas attīstībai. Jāturpina sniegt atbalsts ražošanas attīstībai un lauksaimniecības produktu pārstrādei.

Uzņēmumi ar lielāko apgrozījumu ir SIA “AGROCHEMA LATVIA”, AS “Balticovo”, SIA “YM MEDIA EUROPE”, SIA “LRS MŪSA”, AS “AGARIS LATVIA”, SIA “Baltic Dairy Board”, SIA “LV-SBS”, SIA “FLORABALT”, SIA “UZVARA-LAUKS”.

Reģistrēto nevalstisko organizāciju skaits teritorijā ir 361. Nevalstisko organizāciju darbības jomas ir ļoti daudzveidīgas – izglītība, kultūra, ģimeņu, bērnu un jauniešu, sociālā joma un veselība, vides aizsardzība, lauku attīstības un uzņēmējdarbības veicināšana, sports, politiskās un reliģiskās organizācijas, dārzu, dārzkopības, garāžu kooperatīvi, mednieku biedrības, senioru biedrības u.c. Ir arī namu apsaimniekotāju biedrības, profesionālu nozaru pārstāvju biedrības, kā, piemēram – ugunsdzēsēju, tūrisma, dziednieku, mežu īpašnieku, u.c. Visvairāk biedrību reģistrēts Bauskā – 112 un Iecavā – 39 un Vecumniekos 37. Nevalstiskās organizācijas aktīvi īsteno iniciatīvas izglītības, kultūras un sporta jomās, organizējot dažādus kursus, seminārus, apmācības (piemēram, veselīgs dzīvesveids, neformālā izglītība u.c.), iesaistās dažādos projektos (piemēram, sacensību organizēšana, sporta pasākumu organizēšana ģimenēm, radošās darbnīcas). Biedrības aktīvi realizē ES fondu projektus, piesaistot finanšu resursus.

Sabiedriski aktīvu cilvēku pieaugumu ir veicinājusi LEADER pieejas pasākuma ieviešana iepriekšējos trijos plānošanas periodos. Turpina darboties daudz pašdarbības kolektīvu, interešu izglītības kolektīvi, attīstījusies ielu vingrošanas kustība, velobraukšana, tautas sports, uzlabota kultūras un sporta pasākumu tehniskā kvalitāte. Partnerības darbības teritorijā darbojas 105 amatiermākslas kolektīvi, to skaitā kori, folkloras kopas, tautas deju, līnijdeju, vēderdeju, eksotisko un moderno deju kolektīvi, teātra kopas, ansambļi, orķestri, fotostudijas un citi. Vispārizglītojošās darbojas 149 interešu izglītības kolektīvi, tostarp kori, sporta, deju, teātra un muzikālie kolektīvi. Sporta skolās intensīvi darbojas 75 sporta komandas. Partnerības teritorijā darbojas ļoti liels skaits biedrību - 361 un liels dažādu sporta veidu komandu skaits 22 visās vecuma grupās.

Pagastos un pilsētās iedzīvotājiem ir pieejamas aktivitāšu/ kultūras/ sporta centru telpas. Ir jāizmanto esošās telpas sabiedriskajām aktivitātēm, mūzizglītībai, kopīgiem pasākumiem u.c. aktivitātēm. Jāturpina sniegt atbalsts sabiedrisko aktivitāšu dažādošanai, apmācību, brīvā laika pavadīšanas, dažādu interešu grupu aktivitātēm. Teritorijās, kur nav darbības centru, jāsekmē kopienu centru izveide un aprīkošana, kopstrādes telpu izveide.

Vietējo kopienu stiprināšanā liela loma ir pašu organizētiem svētkiem un dažādām aktivitātēm, balstītām uz vietējām tradīcijām. Nepieciešams paredzēt atbalstu dažādām kopienu pašiniciatīvām, t.sk. kultūras, sporta un veselības veicinošu aktivitāšu organizēšanai, “viedo ciemu” iniciatīvām, teritorijas identitātes popularizēšanai.

Aptaujā nepieciešamību pēc dabas un kultūrvēsturisko objektu sakārtošanas izteica 75,7% respondentu. Nepieciešams sniegt atbalstu dabas objektu un kultūrvēsturiskā mantojuma

saglabāšanai un atjaunošanai sabiedrības iniciatīvu īstenošanai. Potenciālā izmantošana izglītības, sporta, kultūras u.c. pakalpojumu sniegšanai.

Teritorijā ir nepietiekami attīstīta un labiekārtota publiski pieejamā telpa. Daudzos pagastos trūkst atpūtas vietas/ estrādes vasaras pasākumiem, soliņi u.c. labiekārtojums. Aptaujā nepieciešamību pēc publiskās infrastruktūras sakārtošanas izteica 75,7% respondentu. Iedzīvotāju aptauja norāda uz nepieciešamību uzlabot infrastruktūru brīvā laika pavadīšanai, kā arī nepietiekamo gājēju infrastruktūras kvalitāti vai tās trūkumu. Lai uzlabotu šo situāciju nepieciešams sniegt atbalstu teritorijas sakārtošanai, t.sk. dabas un kultūras objektu sakārtošanai, īpaši ārtelpas izveidei un attīstībai (estrādes, svētku un sporta laukumi, soliņi, u.c.), kā arī brīvā laika pavadīšanas infrastruktūras izveidei, atjaunošanai, bērnu laukumu izveidei, gājēju infrastruktūras attīstībai un pilsētu, ciemu centru labiekārtošanai.

Jauniešu aizplūšanu no lauku teritorijām sekmē nepietiekams atbalsts jauniešu iniciatīvām, atbilstoši viņu interesēm, kas attīsta viņu prasmes un kompetences. Viņiem ir nepietiekamas zināšanas sarežģītu projektu izstrādē un ieviešanā. Nepieciešams sniegt atbalstu “Jauniešu iniciatīvām”, piemērojot pāreju no projektu faktisko izmaksu uzskaites uz sasniegto rezultātu pārbaudi (samazināts administratīvais slogs, vienkāršojot dokumentu kontroles prasības). Jāsniedz atbalsts projekta iesnieguma sagatavošanas izmaksām.

Daļai iedzīvotāju nav pietiekamas zināšanas, pieredzes un informācijas par iespējām sagatavot un īstenot projektu. Jānodrošina informatīvie semināri un individuālas konsultācijas par projektu izstrādi un īstenošanu stratēģijas ieviešanas laikā. Jāsniedz atbalsts projekta iesnieguma sagatavošanas izmaksām (konsultantu piesaistei), jāinformē par pašvaldībā pieejamo atbalstu iedzīvotājiem nelielu iniciatīvu īstenošanai.

Projektu realizāciju var apdraudēt arī līdzfinansējuma trūkums, kas organizācijai jāsedz no pašu līdzekļiem. Nepieciešams informēt par pašvaldībā pieejamo atbalstu sabiedrisko organizāciju iniciatīvu īstenošanai.

Diskusijās iedzīvotāji izteikuši nepieciešamību mācību atbalstam, jo kopā mācīšanās nostiprina kopienas potenciālu, attīsta kopīgas intereses un prasmes. Jāsniedz atbalsts mācībām (mūžizglītībai, interešu izglītībai, neformālajai izglītībai). Lai mazinātu organizāciju līderu „izdegšanas” iespējamību, nepieciešams organizēt seminārus kopienu līderiem par sevis pasargāšanu no „izdegšanas”, par komandas veidošanu, lomu sadali, jaunu aktīvu iedzīvotāju iesaisti organizācijas darbībā.

Partnerības teritorijā ir identificētas tikai divas kopienas, kas ir pretendējušas uz atpazīstamības zīmi “Viedais ciems”. Tās ir Skaistkalnes – Kurmenes ciemu kopienas un Zorģu ciema kopiena. Abas kopienas ir ieguvušas atpazīstamības zīmi “Ceļā uz VIEDAIS CIEMS 2021”. Turpmāk jāsekmē viedo ciemu iniciatīvas, jāsniedz tām atbalsts un zināšanas.

Tūrisms. Ģeogrāfiskais novietojums, objektu pievilcība un līdzšinējā mērķtiecīgā tūrisma nozares attīstība ļāvusi Partnerības teritorijai tūrisma jomā nostiprināties starp pieprasītākajiem galamērķiem Latvijā.

Bauskas novada izdevīgais ģeogrāfiskais novietojums pie valsts galvenā autoceļa A7/E67 Rīga – Bauska – Lietuvas robeža veicina daudzu tirdzniecības, sabiedriskās ēdināšanas un izmitināšanas uzņēmumu, atpūtas vietu un citu tranzīta koridora apkalpes uzņēmumu attīstību.

Bauskā un tās tuvumā atrodas daudzi tūrisma attīstībai nozīmīgi kultūrvēsturiskā mantojuma un citi apskates objekti. Izveidots plašs un daudzveidīgs piedāvājums, kas balstīts uz dabas un kultūrvēsturiskajām vērtībām – Mūsu, Mēmeli un Lielupi, citiem iekšējiem ūdeņiem, neskartu dabu un ainavām, valsts un vietējās nozīmes kultūras pieminekļiem, t.sk. Bauskas vecpilsētu, Bauskas pili, Rundāles pili, Mazmežotnes pili, sakrālo mantojumu, senām kulta vietām, nemateriālo mantojumu, izkoptām vietējām tradīcijām. Atpūtas objektu piedāvājums ir daudzveidīgs gan ģimenēm, gan grupām un individuāliem ceļotājiem. Izstrādāti vairāki tūrisma maršruti, kuros iekļauti kultūrvēsturiskā mantojuma objekti, ir iespējas darboties radošās darbnīcās, piedalīties degustācijās, izmantot telpas un vietas pasākumiem, izmantot labjūtes

piedāvājumus (SPA, pirtis, rituāli). Plašas ir arī aktīvās atpūtas iespējas gan ūdenssporta, gan tehnisko sporta un atpūtas veidu cienītājiem, pieejamas izjādes ar zirgiem, peintbols, velonoma, ekskursijas ar kvadricikliem u.c. Ir plašas iespējas tūrisma produktu attīstībai un jaunu produktu radīšanai, t.sk. ūdenstūrisma, ekotūrisma attīstībai.

Partnerības teritorijā starp virkni vietējas nozīmes pasākumiem tiek organizēti arī vērienīgi mūzikas festivāli, piemēram “Bauska TASTE”, kuri piesaista plašu apmeklētāju loku no visas Latvijas. Tomēr lielākā daļa pasākumu norisinās vasaras mēnešos. Pasākumu potenciāls tūristu plūsmas regulēšanā netiek pilnībā izmantots. Tieši pasākumi un integrēšanās esošajā tūrisma plūsmā varētu sniegt lielāko tirdzniecības noietu mājražotājiem un mājamatniekiem. Sniedzot dažādus papildu pakalpojumus, iespējams paplašināt nelauksaimnieciskās ražošanas un pakalpojumu tirgu, attīstīt uz kultūras tūrisma vērstu saistītu produktu piedāvājumu.

Partnerības organizētājā aptaujā nepieciešamību pēc tūrisma pakalpojumu attīstības izteica 42,6% respondenti. Iepriekšējā periodā tūrisma attīstībai iesniegti 46 projekti. Nepieciešams turpināt sniegt atbalstu tūrisma nozares attīstībai, lai izmantotu teritorijā pieejamo potenciālu.

LEADER pieejas īstenoto projektu rezultātu ietekme uz teritorijas attīstību ir pozitīva. LEADER pieejas pasākumu īstenošana Partnerības darbības teritorijā ir apliecinājusi vietējās sabiedrības vēlmi iesaistīties projektu sagatavošanā un realizēšanā, vēlmi apgūt jaunas zināšanas, uzlabot apkārtējo vidi, iesaistīties sabiedriskajās aktivitātēs un attīstīt uzņēmējdarbību, tādējādi risinot konkrēti šai teritorijai aktuālās vajadzības.

Gan iesniegto projektu skaits, gan pieprasītā publiskā finansējuma apjoms iepriekšējos trijos plānošanas periodos liecina par ievērojamu vietējās sabiedrības aktivitāti. Īstenotie projekti ir veicinājuši dzīves kvalitātes paaugstināšanos, sabiedrisko aktivitāšu pieaugumu, publiskās telpas sakārtošanu un nodarbinātības pieaugumu.

1.1.3. Vietējās rīcības grupas darbības teritorijas pamatojums

Partnerības darbības teritorija aptver Bauskas novadu, izņemot Valles un Kurmenes pagastus. Tā veidojusies uz spēcīgām vēsturiskām saitēm (bijušo Bauskas rajonu), kur vairākas nozares tika koordinētas un pārvaldītas vienoti. Partnerības teritorija ir samērā homogēna visos attīstībai būtiskos rādītājos un veiksmīgi var darboties vienotas vietējās attīstības stratēģijas īstenošanai. Tai ir kopīgas uzņēmējdarbības nozares un resursu pieejamība, pastāv kopīgas ekonomiskās saites tūrisma un darbaspēka pieejamībā, kā arī funkcionālās saites dažādu valsts un pašvaldību pakalpojumu pieejamībā. Fiziskās (ģeogrāfiskās) saites veido īpaši aizsargājamās dabas teritorijas, upju un ceļu tīkls. Pēc administratīvi teritoriālās reformas ar kopīgām kultūras un tradīciju saitēm stiprina kopējo sociālo piederību, kas veido kopienas vērtības, identitāti un uzlabo vispārējo labklājību.

1.2. Partnerības principa nodrošināšana

Pārvaldes struktūra. Partnerības Sapulce ir augstākā biedrības lēmēj institūcija. Biedrības pārstāvju lēmēj institūcija ir Valde, kas sastāv no 9 valdes locekļiem, kuri, ievērojot partnerības principu, pārstāv valsts un pašvaldību, uzņēmējdarbības, nevalstisko sektoru.

Teritoriālā pārstāvniecība. Vietējā rīcības grupa darbojas Bauskas novada teritorijā, izņemot Kurmenes un Valles pagastus. Līdzšinējos (pirms administratīvi teritoriālās reformas) novadus pārstāv Bauskas, Rundāles, Iecavas un Vecumnieku pagastu apvienības. Partnerībā tiek nodrošināta pārstāvniecība no katras teritoriālās vienības: 4 organizācijas no Iecavas, 3 organizācijas no Rundāles, 10 organizācijas no Vecumnieku pagastu apvienības un 21 organizācija no Bauskas pilsētas un 8 pagastu apvienības. Dažas organizācijas pārstāv visu Partnerības

teritoriju. Partnerība ir atvērta organizācija jebkurai interesentam, kas vēlas aktīvi līdzdarboties biedrības mērķu sasniegšanā neatkarīgi no tās teritoriālās piederības.

Mērķa grupu pārstāvniecība

Biedrības valdē, kura ir atbildīga par vietējās attīstības stratēģijas īstenošanu, ir ievēlēti 2 pašvaldības iestāžu pārstāvji, 4 nevalstisko organizāciju pārstāvji un 3 uzņēmēji. Lēmēj institūcijā ir pārstāvētas gan lauksaimnieku intereses, gan lauku sieviešu un jauniešu intereses. Biedru sastāvā ir 12 uzņēmēji, 5 pašvaldību iestādes un 20 nevalstiskās organizācijas.

Ekonomiskā pārstāvniecība. Partnerības darbības teritorijā būtiskākā darbības nozare ir lauksaimniecība. Ir nodrošināta ekonomiskā pārstāvniecība - lauksaimnieku (5 zemnieku saimniecības, Latvijas Lauku konsultāciju un izglītības centra Bauskas birojs un biedrība "Bauskas rajona lauksaimnieku apvienība"), 6 uzņēmēju un biedrības "Uzņēmēju klubs „Bauska-97”", kā arī "Mežu īpašnieku apvienības „Bārbele”" interešu pārstāvība.

Vietējās varas pārstāvniecība. Attīstības stratēģija tiks ieviesta Bauskas, Rundāles, Iecavas un Vecumnieku pagastu apvienībās. Katru šo pagastu apvienību partnerībā pārstāv konkrēts pašvaldības iestādes deleģēts pārstāvis. Biedrības valdē, kura ir atbildīga par vietējās attīstības stratēģijas īstenošanu, ir ievēlēti 2 pašvaldības iestāžu pārstāvji.

1.3. Teritorijas stipro un vājo pušu, iespēju un draudu izvērtējums

Vietējās attīstības stratēģijas izstrādes procesā tika izmantotas dažādas metodes, kas atspoguļotas 1.pielikumā.

SVID	Joma	Ko tas nozīmē?	Rīcība, lai saglabātu stiprās puses
Uzņēmējdarbība			
Stiprās puses	Iedzīvotāju interese par uzņēmējdarbības uzsākšanu un attīstību.	Partnerības organizētajā iedzīvotāju aptaujā nepieciešamību pēc produktu un pakalpojumu radīšanas izteica 61,1% respondentu. Iepriekšējā periodā uzņēmējdarbības attīstībai un ražošanai tika iesniegti 136 projekti.	Atbalsts jaunu uzņēmumu un pakalpojumu izveidei, uzņēmējdarbības attīstībai un ražošanai.
	Mājražotāju aktīva darbība un pieredze īstenotajos projektos.	Aptaujā nepieciešamību pēc lauksaimniecības produktu pārstrādes izteica 35,5% respondentu. Teritorijā aktīvi strādā vairāk kā 50 mājražotāji. Lauksaimniecības produktu ražošana ir teritorijas pamatnozare.	Atbalsts ražošanas attīstībai, lauksaimniecības produktu pārstrādei.
	Tūrisma attīstībai nozīmīgi kultūrvēsturiskā mantojuma un citi apskates objekti, izdevīgais ģeogrāfiskais novietojums pie valsts galvenā autoceļa A7/E6.	Aptaujā nepieciešamību pēc tūrisma pakalpojumu attīstības izteica 42,6% respondenti. Iepriekšējā periodā tūrisma attīstībai iesniegti 46 projekti.	Atbalsts tūrisma nozares attīstībai.
	Interese par dažādām uzņēmējdarbības jomām.	Aptaujā tika izteikts atbalsts dažādām uzņēmējdarbības jomām: tūrisms, pakalpojumi iedzīvotājiem, ražošana, sociālā uzņēmējdarbība, tirdzniecības vietu izveide u.c.	Atbalsts dažādām uzņēmējdarbības jomām, lai neierobežotu labas idejas, kā arī atbalsts darbinieku produktivitātes kāpināšanai.

SVID	Joma	Ko tas nozīmē?	Rīcība, lai saglabātu stiprās puses
		Ko tas nozīmē?	Rīcība, lai novērstu vājo pušu ietekmi
Vājās puses	Aprīkojuma, iekārtu un pamatlīdzekļu trūkums uzņēmējdarbības uzsākšanai, paplašināšanai.	Diskusijās un pētījumā esošie uzņēmēji, norādīja, ka ir ieinteresēti jaunu iekārtu, pamatlīdzekļu un aprīkojuma iegādē.	Atbalsts aprīkojuma, iekārtu un pamatlīdzekļu iegādei.
	Telpu trūkums uzņēmējdarbības uzsākšanai, paplašināšanai.	Iedzīvotāji un uzņēmēji norādīja, ka nav atbilstošu telpu savu ideju īstenošanai.	Atbalsts telpu būvniecībai vai atjaunošanai.
	Līdzfinansējuma trūkums.	Grūtības pašiem priekšfinansēt projektu un nav zināms, vai banka dos kredītu.	Savlaicīga informācija potenciālajiem projektu pieteicējiem par kredīta/ garantiju iespējām. Sadarbība ar ALTUM.
	Nepietiekamas produkcijas realizācijas iespējas.	Aptaujā nepieciešamību pēc tirdzniecības vietas izveides izteica 29,2% respondentu. Saražotās produkcijas realizācijā, vairāki mājražotāji sadarbojoties, var nodrošināt gan nepieciešamo produkcijas apjomu, gan dažādību.	Atbalsts tirdzniecības vietu izveidei. Būtu nepieciešams veidot tirdzniecības vietas tuvējās pilsētās, interneta veikalus, sadarboties tirdzniecības iespēju attīstībā, t.sk. īsajās piegādes ķēdēs.
	Pieredzes trūkums projektu izstrādē un ieviešanā.	Iedzīvotāju pieredzes trūkums projektu izstrādē un ieviešanā attur no dalības projektu konkursos un uzņēmējdarbības uzsākšanas, jo tas ir birokrātiski sarežģīti.	Konsultācijas projektu sagatavošanā un ieviešanā. Iedrošināšana uzsākt ar vienkāršām atbalsta programmām, piemēram, “Lauku biļetes” atbalstu, kas paredz pāreju no projektu faktisko izmaksu uzskaites uz sasniegto rezultātu pārbaudi (samazināts administratīvais slogs, vienkāršojot dokumentu kontroles prasības).
	Nav attīstīta sociālā uzņēmējdarbība	Sociālā uzņēmējdarbība ir sabiedrībai svarīgas problēmas vai izaicinājuma risināšana, sabiedrībai kopumā vērtīga labuma radīšana, pozitīvas ietekmes radīšana. Sociālais uzņēmums veic saimniecisko darbību, kas rada labvēlīgu un nozīmīgu sociālo ietekmi, nodarbinot mērķa grupas vai uzlabojot dzīves kvalitāti sabiedrības grupām, kuru dzīvi ietekmē sabiedrībai būtiskas problēmas.	Atbalsts sociālās uzņēmējdarbības attīstībai, lai veicinātu un ieviestu sabiedrībai nozīmīgas darbības, kas rada ilgstošu pozitīvu sociālo ietekmi.
		Ko tas nozīmē?	Rīcība, lai attīstītu iespējas
Iespējas	Jaunu uzņēmumu izveide vai saimnieciskās darbības uzsākšana.	Jauna uzņēmuma izveide vai fiziskās personas saimnieciskās darbības uzsākšana radīs vismaz vienu darba vietu.	Atbalsts jaunu uzņēmumu izveidei, saimnieciskās darbības uzsākšanai.
	Ražošanas paplašināšana, dažādošana.	Ražošanas paplašināšana un dažādošana vismaz saglabās esošas darba vietas.	Atbalsts esošo uzņēmumu attīstībai.

SVID	Joma	Ko tas nozīmē?	Rīcība, lai saglabātu stiprās puses
	Mājražošanas tradīciju attīstība.	Zemgale ir atpazīstama ar savām mājražošanas un amatniecības tradīcijām, kuras jāievirza uzņēmējdarbības attīstības gultnē.	Ņemot vērā tradīcijas un pieredzi, turpināt attīstīt un atbalstīt mājražošanu.
	Kvalitatīvu pakalpojumu pieejamība.	Iedzīvotāju pieprasījums pēc dažādu kvalitatīvu pakalpojumu pieejamības iespējami tuvāk dzīvesvietai.	Pakalpojumu attīstība un dažādošana.
	Tūrisma potenciāla izmantošana.	Partnerības darbības teritorija ir bagāta ar kultūrvēsturisko un dabas mantojumu, kas var veicināt daudzu tirdzniecības, sabiedriskās ēdināšanas, atpūtas vietu un izmitināšanas uzņēmumu attīstību.	Atbalsts tūrisma attīstībai. Kultūrvēsturiskā un dabas mantojuma objektu iekļaušana uzņēmējdarbībā.
		Ko tas nozīmē?	Rīcība, lai novērstu draudu ietekmi
Draudi	Kredītu nepieejamība, projekta realizācijas cenu sadārdzinājums.	Nav pieejams priekšfinansējums, pastāv cenu sadārdzinājuma risks projektu realizācijai. Pieteicēji atsakās īstenot projektu.	Informatīvs darbs ar projektu iesniedzējiem, sadarbība ar Altum.
	Klimata pārmaiņu un vides degradācijas draudi	Nepieciešams sekmēt Eiropas Zaļā kursa mērķu sasniegšanu, lai mazinātu negatīvo ietekmi uz klimata pārmaiņām, kas savukārt rada nopietnu negatīvu ietekmi uz dabisko vidi un cilvēku veselību un labjutību.	Lai sekmētu Eiropas Zaļā kursa mērķu sasniegšanu, jāveicina bioekonomika, aprites ekonomika un energoefektivitāti uzlabojošu projektu realizācija.

SVID	Joma	Ko tas nozīmē?	Rīcība, lai saglabātu stiprās puses
Kopienas iniciatīvas			
Stiprās puses	Pagastos un pilsētās iedzīvotājiem ir pieejamas aktivitātes centru telpas.	Ir jāizmanto esošās telpas sabiedriskajām aktivitātēm, mūžizglītībai, kopīgiem pasākumiem u.c. aktivitātēm.	Jāturpina atbalsts apmācību, brīvā laika pavadīšanas, dažādu interešu grupu aktivitātēm. Teritorijās, kur nav darbības centru, jāsekmē kopienu centru izveide un aprīkošana, kopstrādes telpu izveide.
	Esošā pieredze sabiedrības iniciatīvu projektu sagatavošanā un īstenošanā.	Ir iegūta pieredze un zināšanas projektu sagatavošanā un īstenošanā. Kopienas ir gatavas iesniegt jaunus projektus savu iniciatīvu īstenošanai, attīstīt savu darbību uzlabojot kompetences.	Paredzēt atbalstu dažādām kopienu pašiniciatīvām, t.sk. kultūras, sporta un veselības veicinošu aktivitāšu organizēšanai, “viedo ciemu” iniciatīvām.
	Kultūrvēsturiskā mantojuma potenciāla izmantošana.	Aptaujā nepieciešamību pēc dabas un kultūrvēsturisko objektu sakārtošanas izteica 75,7% respondentu. Potenciālā izmantošana izglītības, sporta, kultūras u.c. pakalpojumu sniegšanai.	Atbalsts dabas objektu un kultūrvēsturiskā mantojuma saglabāšanai un atjaunošanai sabiedrības iniciatīvu īstenošanai.
	Sabiedriski aktīvi, motivēti iedzīvotāji un kopienas.	Sabiedriski aktīvu cilvēku pieaugumu ir veicinājusi LEADER pasākuma ieviešana iepriekšējos trijos plānošanas periodos. Turpina darboties daudz pašdarbības, interešu izglītības kolektīvi, tautas sports, uzlabota kultūras un sporta pasākumu tehniskā kvalitāte.	Atbalsts sabiedrisko aktivitāšu dažādošanai. Labās prakses popularizēšana, mazāk aktīvo pagastu iedzīvotāju iedrošināšana.
		Ko tas nozīmē?	Rīcība, lai novērstu vājo pušu ietekmi
Vājās puses	Nepietiekami attīstīta un labiekārtota publiski pieejamā telpa.	Nepietiekami attīstīta un labiekārtota publiski pieejamā telpa. Daudzos pagastos trūkst atpūtas vietas/ estrādes vasaras pasākumiem, soliņi u.c. labiekārtojums. Aptaujā nepieciešamību pēc publiskās infrastruktūras sakārtošanas izteica 75,7% respondentu.	Atbalsts teritorijas sakārtošanai, t.sk. dabas un kultūras objektu sakārtošanai, īpaši ārtelpas izveidei un attīstībai (estrādes, svētku un sporta laukumi, soliņi, u.c.)
	Nepietiekami attīstīta brīvā laika pavadīšanas ģimenēm ar bērniem infrastruktūra un gājēju infrastruktūra	Iedzīvotāju aptauja norāda uz nepieciešamību uzlabot infrastruktūru brīvā laika pavadīšanai, kā arī nepietiekamo gājēju infrastruktūras kvalitāti vai tās trūkumu.	Atbalsts brīvā laika pavadīšanas infrastruktūras izveidei, atjaunošanai, bērnu laukumu izveidei, gājēju infrastruktūras attīstībai un pilsētu, ciemu centru labiekārtošanai.
	Zināšanu un pieredzes trūkums	Daļai iedzīvotāju nav pietiekamas zināšanas, pieredzes un informācijas par iespējām sagatavot un īstenot projektu.	Informatīvie semināri un individuālas konsultācijas par projektu izstrādi un īstenošanu stratēģijas ieviešanas laikā.

			Atbalsts projekta iesnieguma sagatavošanas izmaksām (konsultantu piesaiste).
	Iedzīvotāji sagaida, ka kopienas vajadzības kāds risinās viņu vietā.	Ja pašvaldība ir īstenojusi kopienu projektu, tad iedzīvotāji var pieņemt, ka tā tam jābūt un, ka arī turpmāk pašvaldība to darīs viņu vietā.	Informēt par pašvaldībā pieejamo atbalstu iedzīvotājiem nelielu iniciatīvu īstenošanai, iedrošināt startēt uz LEADER atbalstu.
	Jauniešu aizplūšana no lauku teritorijām, nepietiekams atbalsts jauniešu iniciatīvām.	Jauniešu aizplūšanu no lauku teritorijām sekmē nepietiekams atbalsts jauniešu iniciatīvām, atbilstoši viņu interesēm, kas attīsta viņu prasmes un kompetences. Viņiem ir nepietiekamas zināšanas sarežģītu projektu izstrādē un ieviešanā.	Atbalsts “Jauniešu iniciatīvām”, piemērojot pāreju no projektu faktisko izmaksu uzskaites uz sasniegto rezultātu pārbaudi (samazināts administratīvais slogs, vienkāršojot dokumentu kontroles prasības). Atbalsts projekta iesnieguma sagatavošanas izmaksām.
		Ko tas nozīmē?	Rīcība, lai attīstītu iespējas
Iespējas	Darbības centru telpu daudzfunkcionāls izmantojums.	Ir iespējams pagastu darbības centru telpas izmantot gan apmācībām, gan sporta, gan kultūras u.c. aktivitātēm.	Atbalsts apmācību, brīvā laika pavadīšanas, dažādu interešu grupu aktivitātēm.
	Iedzīvotāju pašu izvēlētu apmācību nodrošināšana.	Kopā mācīšanās nostiprina kopienas potenciālu, attīsta kopīgas intereses un prasmes.	Atbalsts mācībām (mūzizglītībai, interešu izglītībai, neformālajai izglītībai) iedzīvotājiem.
	Iedzīvotāju iesaiste novada un pagastu kultūras dzīvē.	Vietējo kopienu stiprināšanā liela loma ir pašu organizātiem svētkiem un dažādām aktivitātēm, balstītām uz vietējām tradīcijām.	Atbalsts kopienu svētku, festivālu un citu kultūras vai sporta pasākumu organizēšanai, teritorijas identitātes popularizēšanai.
		Ko tas nozīmē?	Rīcība, lai novērstu draudu ietekmi
Draudi	Līderu „izdeģšanas” iespējamība vai vilšanās, nesaņemot iedzīvotāju atbalstu projekta īstenošanā.	Līderu „izdeģšanas” iespējamība pastāv jebkurā sabiedriskajā organizācijā. Drauds ir aktuāls, jo var īstenoties arī pēc lieliski īstenotiem projektiem. Tas var iestāties arī līderim mainot dzīves vai darba vietu un nespējot turpmāk būt par organizācijas “vilcējspēku”.	Pieredzes apmaiņa un labās prakses popularizēšana palīdz mazināt šo draudu. Semināri kopienu līderiem par sevis pasargāšanu no „izdeģšanas”, par komandas veidošanu, lomu sadali. Jaunu aktīvu iedzīvotāju iesaiste organizācijas darbībā.
			Informēt par pašvaldībā pieejamo atbalstu iedzīvotājiem nelielu iniciatīvu īstenošanai, iedrošināt startēt uz LEADER atbalstu.
	Līdzfinansējuma trūkums projektu realizācijai.	Projektu realizāciju var apdraudēt līdzfinansējuma trūkums, kas organizācijai jāsedz no pašu līdzekļiem.	Informēt par pašvaldībā pieejamo atbalstu sabiedrisko organizāciju iniciatīvu īstenošanai.

1.4. Teritorijas attīstības vajadzību identificēšana un potenciāla analīze

Atbilstoši pētījuma “LEADER pieejas īstenošanu biedrības “Bauskas rajona lauku partnerība” darbības teritorijā” secinājumiem un priekšlikumiem, apkopotajiem statistiskajiem datiem, iepriekšējā plānošanas perioda pieredzei un sasniegtajiem rādītājiem, kā arī, ņemot vērā Partnerības teritorijas iedzīvotāju, uzņēmēju un nevalstisko organizāciju sniegtos viedokļus, turpmākajā Partnerības darbībā paredzēts saglabāt esošo darbības teritoriju, jo tā savā attīstībā ir līdzīga un tā veidojusies uz spēcīgām vēsturiskām saitēm, kas pamatā balstās uz iepriekšējo administratīvo sadalījumu valstī, jeb vēsturiski veidoja Bauskas rajonu, kur vairākas nozares tika koordinētas un pārvaldītas vienoti.

Ņemot vērā iedzīvotāju vēlmi iesaistīties uzņēmējdarbībā, kā arī esošo uzņēmēju vēlmi paplašināt un uzlabot savu darbību, nepieciešams sniegt pēc iespējas plašāku atbalstu uzņēmējdarbības attīstībai, īpašu uzmanību veltot uzņēmēju kooperācijai un vietējo resursu pilnvērtīgākai izmantošanai, kā arī sociālās atstumtības riskam pakļauto grupu iesaistīšanai uzņēmējdarbībā un nodarbinātībā. Ņemot vērā Partnerības teritorijā esošos un potenciālos tūrisma pakalpojumus, kā arī novietojumu pie valsts robežas ap būtiskākajiem autoceļiem (tai skaitā būtiskākās uzņēmējdarbības nozares – lauksaimniecības, nodarbinātības sezonālo raksturu), nepieciešams atbalsts tūrisma nozares attīstībai.

Lai stiprinātu vietējo ekonomiku un uzņēmējdarbības dažādību, nepieciešams veicināt cilvēkos vēl lielāku interesi pievērsties uzņēmējdarbībai, mājražošanai un mājamatniecībai, lauku ekonomikas dažādošanai, pakalpojumu pieejamības nodrošināšanai, sadarbības un īso piegādes ķēžu veidošanai, kā arī jaunu vietējās produkcijas realizācijas vietu izveidei vai labiekārtošanai, lauku tūrisma attīstībai, piedāvājot iespēju arī apgūt zināšanas un prasmes, līdz ar to sekmējot vietējo resursu maksimālu un produktīvu izmantošanu un rezultātā ļaujot iedzīvotājiem parūpēties pašiem par sevi, par savām ģimenēm un par savas teritorijas attīstību. Nepieciešams atbalstīt:

- ✓ produktu un pakalpojumu radīšanu un attīstību,
- ✓ tūrisma,
- ✓ lauksaimniecības produktu pārstrādi,
- ✓ darbinieku produktivitātes kāpināšanu,
- ✓ sociālo uzņēmējdarbību,
- ✓ tirdzniecības vietas izveidi/labiekārtošanu.

Ņemot vērā būtiskos ieguldījumus sabiedrisko aktivitāšu īstenošanā un aprīkojuma iegādē, arī turpmākajā darbībā nepieciešams atbalsts aprīkojuma iegādei un vietējo kopienu aktivizēšanai vai jaunas infrastruktūras un aktivitāšu radīšanai teritorijās, kur to nav - atbilstoši vietējās sabiedrības vēlmēm un vajadzībām. Ņemot vērā draudus, ko rada teritorijas tiešais tuvums lielajām pilsētām – Rīga, Jelgava, kā arī jauniešu aizplūšanai no lauku teritorijām, nepieciešams pievērst lielāku uzmanību jauniešu iniciatīvām gan uzņēmējdarbības nozarē, gan sabiedriskajās aktivitātēs. Ņemot vērā esošo publiskās infrastruktūras stāvokli, kā arī Partnerības darbības teritorijas iedzīvotāju viedokli un vajadzību saglabāt vietējo apdzīvotību un veicināt jauniešu atgriešanos lauku teritorijās, nepieciešams veicināt ieguldījumus ciemu/pagastu/pilsētas publiskās infrastruktūras attīstībā.

Lai veicinātu sabiedrības līdzatbildību par kvalitatīvas dzīves telpas radīšanu, nepieciešams iesaistīt iedzīvotājus teritorijas, t.sk. dabas un kultūras objektu, sakārtošanā, kā arī maza apjoma infrastruktūras radīšanā vai attīstībā sabiedrisko aktivitāšu dažādošanai, kas uzlabo lauku dzīves telpu un padara to draudzīgāku un pievilcīgāku gan vietējiem iedzīvotājiem, gan teritorijas apmeklētājiem. Nepieciešams veicināt sabiedrības iesaisti un sniegt atbalstu:

- ✓ teritorijas sakārtošanai, t.sk. dabas un kultūras objektu sakārtošanai,
- ✓ sabiedrisko aktivitāšu dažādošanai, t.sk. «viedo ciemu» iniciatīvām, kopstrādes telpu izveidei,
- ✓ jauniešu iniciatīvām,
- ✓ starpteritoriālās un starpvalstu sadarbības projektiem.

1.5. Starpteritoriālās un starpvalstu sadarbības vajadzību novērtējums

Lai veicinātu stratēģijas mērķu sasniegšanu, Partnerība, ieviešot 2014.-2022.gada plānošanas periodā sabiedrības virzītas vietējās attīstības stratēģiju, izveidojusi sadarbību ar vairākām Latvijas vietējās rīcības grupām.

Sadarbībā ar biedrībām “Lauku partnerība “Lielupe”” un “Dobeles rajona lauku partnerība” īstenots sadarbības projekts “Vietējo ražotāju konkurētspējas, sadarbības un atpazīstamības veicināšana”. Projekta ietvaros tika organizētas apmācības par dažādām uzņēmējiem svarīgām tēmām: mārketingis; reklāmas veidošana; produktu ražošanas tehnoloģijas un iepakojums; tūrisma piedāvājuma pilnveidošana; viesmīlības nozīme tūrisma pakalpojumu sniegšanā; degustāciju galda klāšana; komunikācijas prasmju pilnveidošana, radošums un inovācija jaunu piedāvājumu veidošanā; gida darba pamatprincipi. Apmācības deva jaunas zināšanas un vērtīgus padomus uzņēmēju ikdienas darba pilnveidošanā, ražošanas procesā un plānojot uzņemt tūristu grupas savā saimniecībā. Divpadsmit pieredzes braucienos, kas īstenojās sadarbības partneru novados, uzņēmēji iepazinās ar 60 saimniecībām un apskates vietām. Tādā veidā daži uzņēmēji pirmo reizi uzņēma grupu, citi savukārt varēja būt piemērs iesācējiem šajā jomā. Tika izstrādāti 3 jauni tūrisma maršruti, kuros iesaistīti 30 vietējo produktu ražotāji un pakalpojumu sniedzēji. Tūrisma maršruts “Zemgales saimnieces aicina ciemos” un “Zemgales saimnieki aicina ciemos” vilina gardēžus un vietējās produkcijas cienītājus doties ciemos pie ražotājiem, satikt saimnieku, klausīties pieredzes stāstu un degustēt produktus. Maršruts “Uzzini, kā top!” izstrādāts, domājot par skolēniem un bērniem, aicinot iepazīt kā top lietas un dažādi produkti, kā arī pašiem iesaistīties to tapšanas procesā. Tika noorganizēti trīs jauni tirdziņi un pārtikas amatnieku festivāls, izdota karte, kas vizuāli parāda uzņēmēju atrašanās vietas un dod iespēju sazināties ar uzņēmējiem, pēc kartē norādītajiem kontaktiem, izgatavoti 18 reklāmas stendi, kuros apkopoti 49 uzņēmēji. Projekta īstenošana ir sekmējusi to, ka uzņēmēju konkurētspēja pieaug un notiek ciešāka sadarbība uzņēmēju starpā, vienam otru atbalstot. Šis projekts veicinājis arī Bauskas, Jelgavas un Dobeles pašvaldību ciešāku sadarbību uzņēmēju atpazīstamības veicināšanā, jo katra pašvaldība popularizēs ne tikai savus, bet arī kaimiņu novadu uzņēmējus.

Sadarbībā ar biedrībām “Lauku partnerība “Lielupe”” un biedrību “Pierīgas partnerība” īstenots projekts “Lielupes atveseļošanas pasākumi – pakalpojumu un infrastruktūras izveide ūdens tūristiem”. Rīkojot kopīgus seminārus un veidojot dažādus forumus, testa laivu braucienus, veicināta pašvaldību un Lielupes krastu īpašnieku sadarbība, lai kopīgiem spēkiem panāktu veiksmīgu Lielupes atveseļošanu. Sadarbības projekta ietvaros izveidots jauns tūrisma maršruts, kurš sekmē jaunu tūrisma piedāvājumu veidošanu, izdots ceļvedis laivotājiem, izveidots vides objekts, kas simbolizē Lielupes sākumu, uzstādīti informācijas stendi un izveidotas laivu piestātnes.

Ir iecerēts sadarbībā ar biedrībām “Aizkraukles rajona partnerība”, “Partnerība “Kaimiņi”” un “Preiļu rajona partnerība” īstenot projektu „Ceļā uz pašpietiekamu teritoriju”. Tā mērķis ir apzināt teritorijas pārtikas resursus, veicināt īso piegādes ķēžu attīstību un iesaistīto pušu sadarbību.

Lai veicinātu stratēģijas mērķu sasniegšanu, Partnerība, ieviešot 2023.-2027.gada plānošanas periodā sabiedrības virzītas vietējās attīstības stratēģiju, plāno piedalīties starpvalstu un starpteritoriālās sadarbības aktivitātēs, izvirzot šādus uzdevumus:

1. Kopīgu uzņēmēju sadarbības iniciatīvu veicināšana, uzņēmējdarbības dažādošana, īso piegādes ķēžu attīstība, kopīgu tūrisma piedāvājumu veicināšana, vietējo mājražotāju un amatnieku produkcijas realizācijas veicināšana.

2. Kopīgu sabiedrisko aktivitāšu veicināšana, kultūrvēsturiskā mantojuma saglabāšana, viedo ciemu un jauniešu iniciatīvu veicināšana.

2. STRATĒGISKĀ DAĻA

2.1. Vīzija un stratēģiskie mērķi

Teritorijas attīstības vīzija:

Biedrības “Bauskas rajona lauku partnerība” darbības teritorijā ikvienam ir iespēja dzīvot ekonomiski un sociāli labvēlīgā vidē, radoši un profesionāli pilnveidoties, būt pilsoniski aktīviem un lepoties ar kultūrvēsturisko mantojumu, vietējām tradīcijām un dabas vērtībām.

Stratēģiskie mērķi:

M 1 Veicināt uzņēmējdarbības attīstību;

M 2 Veicināt sabiedrības iesaisti savas dzīves telpas kvalitātes uzlabošanā;

M 3 Veicināt sadarbību uzņēmēju, nevalstisko organizāciju un pašvaldības starpā.

Stratēģiskais projekts:

SP 1 Kopienas centra izveide

Projekta mērķis ir izveidot atvērtu telpu iedzīvotāju iniciatīvām Pasta ielā 5, Bauskā, Bauskas novadā, apvienojot nevalstiskās organizācijas un, stiprinot to sadarbību dzīves kvalitātes celšanai Bauskas vecpilsētā, pilsētā, novadā, veicināt iedzīvotāju kopradi, radīt piederības sajūtu, stiprināt sadarbību ar pašvaldību un uzņēmējiem, tādējādi veidojot aktīvu un pilsoniski atbildīgu sabiedrību.

2.2. Sasniedzamie rezultāti

Nr. p.k.	Mērķis	Novērtējuma rādītājs	Bāzes vērtība (gads)	2025. gads	2027. gads
1.	Veicināt uzņēmējdarbības attīstību Mērķis ir sniegt atbalstu esošo uzņēmumu veiksmīgai attīstībai, veicināt jaunu uzņēmumu veidošanos un lauku tūrisma attīstību; radīt jaunas darba vietas, kā arī saglabāt esošās darba vietas.	Atbalstītie uzņēmumi, t.sk. bioekonomikas un aprites ekonomikas uzņēmumi	2023.gads – 0	2025.gads – 7	2027.gads –13
		Saglabātās darba vietas	2023.gads – 0	2025.gads – 7	2027.gads –13
		Radītas jaunas darba vietas, tostarp lauku teritorijā	2023.gads – 0	2025.gads – 0	2027.gads- 5
2.	Veicināt sabiedrības iesaisti savas dzīves telpas kvalitātes uzlabošanā	Teritoriālo vienību (pilsētas, pagasti) skaits, kur personas ar KLP atbalstu iegūst labāku piekļuvi pakalpojumiem un infrastruktūrai	2023.gads - 0	2025.gads -3	2027.gads - 5

	Mērķis ir sniegt atbalstu sabiedrisko aktivitāšu dažādošanai, nodrošināt infrastruktūru pašdarbības kolektīvu/ sporta komandu veiksmīgai darbībai, atbalstīt jauniešu un viedo ciemu iniciatīvas, stratēģiski nozīmīga projekta ieviešanu.	Jauniešu skaits, kas ieguvuši dzīvei nepieciešamās prasmes, zināšanas un kompetences neformālās izglītības ceļā lauku teritorijā	2023.gads - 0	2025.gads - 20	2027.gads - 40
		Cilvēku skaits, kuri gūst labumu no atbalstītajiem sociālās iekļaušanas projektiem	2023.gads - 0	2025.gads - 10	2027.gads - 10
		Uzlaboti vai no jauna izveidoti kultūras, sporta, mūzikas u.c. aktivitāšu piedāvājumi un pieejamība vietējiem iedzīvotājiem saturīga brīvā laika pavadīšanai, t.sk īstenotas viedo ciemu iniciatīvas	2023.gads - 0	2025.gads - 3	2027.gads - 5
		Izveidots kopienas centrs	2023.gads - 0	2025.gads - 0	2027.gads - 1
3.	Veicināt sadarbību uzņēmēju, nevalstisko organizāciju un pašvaldību starpā. Mērķis ir uzņēmējdarbības dažādošana, īso piegādes ķēžu attīstība, kopīgu tūrisma piedāvājumu veicināšana, vietējo mājražotāju un amatnieku produkcijas realizācijas veicināšana, kultūrvēsturiskā	Atbalstīti starpteritoriālās un/ vai starpvalstu sadarbības projekti	2023.gads - 0	2025.gads - 2	2027.gads - 2

	mantojuma saglabāšana, viedo ciemu un jauniešu iniciatīvu veicināšana pieredzes apmaiņa.				
--	--	--	--	--	--

2.3. Inovatīvo risinājumu identificēšana

Inovācija ir jaunu zinātniskās, tehniskās, sociālās, kultūras vai citas jomas ideju, izstrādņu un tehnoloģiju īstenošana produktā, pakalpojumā vai procesā, un kura atbilst vietējā attīstības stratēģijā noteiktajam par inovatīvo risinājumu identificēšanu un atbilstības kritērijiem to noteikšanai vietējās rīcības grupas teritorijā.

Ar jauninājumiem jeb inovācijām tiek saprasts jebkurš jauninājums konkrētajā teritorijā (nevis reģionā, valstī vai plašāk). Inovācijas jeb jauninājumi ir jauni pakalpojumi, jauni produkti, jauni risinājumi, u.c. vietējās rīcības grupas teritorijā. Projekta īstenošanas radītie jauninājumi var būt:

- Produkta, pakalpojuma inovācija (jauna, līdz šim nebijuša produkta vai pakalpojuma radīšana);
- Procesa inovācija (jauns, būtiski atšķirīgs tehnoloģiskais process vai metode produkta ražošanā vai pakalpojuma izveidē);
- Resursu inovācija (plānotā darbība būtiski maina Partnerības teritorijā vides resursu izmantošanu);
- Sociālā inovācija (jauni iedzīvotāju sadarbības veidi, kā rezultātā var nodrošināt ekonomiskus procesus)*.

* Sociālā inovācija var būt arī darbības, kas saistītas ar jaunu ideju (attiecībā uz precēm, pakalpojumiem un modeļiem) izstrādi un īstenošanu, kuras apmierina sociālās vajadzības un tai pašā laikā rada jaunas sociālās attiecības vai sadarbības izpausmes, tādējādi sniedzot labumu sabiedrībai un veicinot tās spēju rīkoties.

Jauninājumi, ko vietējā rīcības grupa plāno ieviest teritorijas attīstībā, īstenojot šo stratēģiju:

1. Risinājumi, kas veicina sadarbību un dažādu nozaru/ jomu kopdarbu un mijiedarbi teritorijas attīstības jautājumu risināšanā. Partnerība, vērtējot projektus, piešķir papildu punktu tiem projektiem, kas tiek īstenoti kā kopprojekti vai projektā skaidri norādīti ieguvumi un veidi uzņēmēju savstarpējai sadarbībai. Virza uz stratēģisko mērķu “Veicināt sadarbību uzņēmēju, nevalstisko organizāciju un pašvaldību starpā” un “Veicināt uzņēmējdarbības attīstību” sasniegšanu.

Kritērijs: Projekts tiek īstenots kā kopprojekts vai projektā ir aprakstīta sadarbības nepieciešamība un abpusējie ieguvumi. Norādīta projekta īstenošanas shēma un sadarbība ar galvenajiem sadarbības partneriem. Norādīts, kā tiks nodrošināta projekta īstenošanas vadība, finansiālais, tehniskais nodrošinājums un uzraudzība.

Ja projekts tiek īstenots kā kopprojekts – 1 punkts.

Ja projekts veicina uzņēmēju sadarbību, ir aprakstīta sadarbības nepieciešamība un uzņēmēju abpusējie ieguvumi, un tas ir dokumentāli noformēts (noslēgts un pieteikumam pievienots sadarbības līgums, nodomu protokols vai vienošanās) - 0,5 punkti.

2. Teritorijai inovatīvs produkts un/vai pakalpojums. Partnerība, vērtējot projektus, piešķir papildu punktus tiem uzņēmējiem, kas rada teritorijai inovatīvus produktus un/vai pakalpojumus. Virza uz stratēģisko mērķu “Veicināt uzņēmējdarbības un pakalpojumu

attīstību” un “Veicināt sabiedrības iesaisti savas dzīves telpas kvalitātes uzlabošanā” sasniegšanu.

Kritērijs: Projekts paredz izveidot pilnīgi inovatīvu piedāvājumu, kāds netiek piedāvāts nekur Partnerības teritorijā – 1 punkts. Ja projekts paredz inovatīvu piedāvājumu pagasta/ ciema vai uzņēmuma/ organizācijas līmenī, tad tiek piešķirti 0,5 punkti.

3. Uz vietējiem resursiem balstītu darbību īstenošana. Virza uz stratēģiskā mērķa “Veicināt uzņēmējdarbības attīstību” sasniegšanu, sekmē teritorijas vietējo resursu izmantošanu, mazina bezdarba problēmu. Kritēriji:

Projekta īstenošana ir virzīta uz vietējā produkta attīstību, izmantojot vietējos resursus, t.sk. vietējo darbaspēku, nodrošinot tam atbilstošu zināšanu un prasmju attīstību, un izejvielas, tādejādi veicinot teritorijas identitātes stiprināšanu un nodarbinātību – 1 punkts.

Projekts paredz efektīvāku esošo procesu (resursu) izmantošanu - daudzveidīgu produktu ražošanu un pakalpojumu sniegšanu, piemēram, divi produkti vai pakalpojumi - 1 punkts.

3. RĪCĪBAS PLĀNS

3.1. Rīcības plāns 2023.–2027. gadam Kopējās lauksaimniecības politikas stratēģiskā plāna 2023.–2027. gadam intervencē "Darbību īstenošana saskaņā ar vietējās attīstības stratēģiju, tostarp sadarbības aktivitātes un to sagatavošana" (turpmāk – Stratēģiskā plāna intervence)

Nr. p.k.	Mērķis/rīcība	Stratēģiskā plāna intervences aktivitāte	Maksimālā attiecināmo izmaksu summa vienam projektam (euro)	Maksimālā atbalsta intensitāte (%)	Īstenošanas kārtas (izsludināšanas princips)	Iznākuma rādītāji
1. Mērķis: Veicināt uzņēmējdarbības attīstību						
1.1	„Atbalsts uzņēmējdarbības attīstībai”	LA 19 Aktivitāte „Vietējās ekonomikas stiprināšanas iniciatīvas”	50 000 15 000 Lauku biļete*	40% pamata atbalsta intensitāte; 65% sociālās uzņēmējdarbības projektiem; 65% energoefektivitāti uzlabojošiem projektiem; 65% aprītes ekonomikas projektiem; 65% bioekonomiku veicinošiem projektiem; 65% lauku biļetes projektiem	Vismaz viena projektu pieņemšanas kārtā gadā	Atbalstīti un ieviesti 9 uzņēmējdarbības attīstības projekti
1.2	„Atbalsts tūrisma nozares attīstībai”	LA 19 Aktivitāte „Vietējās ekonomikas stiprināšanas iniciatīvas”	50 000	40% pamata atbalsta intensitāte 65% energoefektivitāti uzlabojošiem projektiem	Vismaz viena projektu pieņemšanas kārtā gadā	Atbalstīti un ieviesti 4 tūrisma nozares attīstības projekti
2. Mērķis: Veicināt sabiedrības iesaisti savas dzīves telpas kvalitātes uzlabošanā						
2.1	„Atbalsts sabiedrisko aktivitāšu dažādošanai”	LA 19. Aktivitāte „Kopienų spēcināšana un vietas attīstību sekmējošas iniciatīvas”	50 000	70% pamata atbalsta intensitāte 90% kultūrvēsturiskā mantojuma saglabāšanas projektiem 90% viedo ciemu iniciatīvām	Vismaz viena projektu pieņemšanas kārtā gadā	Ieviesti vismaz 5 sabiedrisko aktivitāšu attīstības projekti, t.sk. viedo ciemu iniciatīvas

2.2	„Atbalsts publiskās infrastruktūras uzlabošanai, teritorijas sakārtošanai”	LA 19 Aktivitāte „Kopienas spēcinošas un vietas attīstību sekmējošas iniciatīvas”	50 000	70% pamata atbalsta intensitāte 90% kultūrvēsturiskā mantojuma saglabāšanas projektiem 90% viedo ciemu iniciatīvām	Vismaz viena projektu pieņemšanas kārtā gadā	Ieviesti vismaz 5 publiskās infrastruktūras izveides/ uzlabošanas projekti, t.sk. viedo ciemu iniciatīvas.
2.3.	“Atbalsts jauniešu iniciatīvām”	LA 19 Aktivitāte „Kopienas spēcinošas un vietas attīstību sekmējošas iniciatīvas”	6 000*	70% pamata atbalsta intensitāte 100% sociālās iekļaušanas, integrāciju veicinošiem un izglītojošiem projektiem	Vismaz viena projektu pieņemšanas kārtā gadā	Ieviesti vismaz 8 jauniešu iniciatīvas projekti.
2.4.	Atbalsts stratēģiskajam projektam “Kopienas centra izveide”	LA 19 Aktivitāte „Kopienas spēcinošas un vietas attīstību sekmējošas iniciatīvas”	50 000	90% stratēģiski nozīmīga projekta īstenošanai	Viena projektu pieņemšanas kārtā	Ieviests viens stratēģiskais projekts, izveidots kopienas centrs
3.Mērķis: Veicināt sadarbību uzņēmēju, nevalstisko organizāciju un pašvaldību starpā						
3.1	“Atbalsts kopīgu sadarbības iniciatīvu īstenošanai”	LA 19 „Kopienas spēcinošas un vietas attīstību sekmējošas iniciatīvas”	50 000	100% pamata atbalsta intensitāte	2024.gads 2025.gads	Ieviesti 2 Starpteritoriālās un/vai starpvalsts sadarbības projekti

*Summa var tikt mainīta saskaņā ar Zemkopības ministrijas noteikto metodiku.

1. Mērķis: Veicināt uzņēmējdarbības attīstību

Aktivitāte “Vietējās ekonomikas stiprināšanas iniciatīvas”

1.1. Rīcība: „Atbalsts uzņēmējdarbības attīstībai”

Rīcības mērķis ir stimulēt uzņēmējdarbības attīstību un konkurētspēju, jaunu produktu un pakalpojumu izveidi, jaunu darba vietu radīšanu, ieviest inovatīvas tehnoloģijas un prakses, tostarp digitālus risinājumus, veicināt produktīvāk un ilgtspējīgi izmantot vietējos resursus, kā arī celt darbinieku kvalifikāciju un sekmēt sociālam atstumtības riskam pakļauto personu iesaisti darba tirgū.

Rīcības ietvaros paredzēts atbalstīt jaunas uzņēmējdarbības veidošanu un esošās attīstību ražošanas nozarē, dažādu pakalpojumu izveidē un attīstīšanā (izņemot tūrisma pakalpojumus), paredzot ieguldījumus gan būvniecībā, gan aprīkojumā un personāla kvalifikācijas paaugstināšanā atbilstoši noteikumiem “Valsts un Eiropas Savienības atbalsta piešķiršanas kārtība Eiropas Lauksaimniecības fonda lauku attīstībai intervencē “Darbību īstenošana saskaņā ar sabiedrības virzītas vietējās attīstības stratēģiju, tostarp sadarbības aktivitātes un to sagatavošana”.

Šīs rīcības ietvaros paredzēts veicināt arī mājražošanas nozares attīstību un sadarbību, tai skaitā veidojot kopīgas tirdzniecības vietas un citus risinājumus realizācijas apjoma paaugstināšanai. Rīcības ietvaros papildu punktus dod projektiem, kuru īstenošana ir virzīta uz vietējā produkta attīstību, izmantojot vietējos resursus, tādejādi veicinot teritorijas identitātes stiprināšanu, un projektiem, kurus plāno īstenot ražošanas sfērā.

Pamata atbalsta intensitāte ir 40%, paaugstināta atbalsta intensitāte 65% ir sociālās uzņēmējdarbības projektiem, energoefektivitāti uzlabojošiem projektiem, aprītes ekonomikas projektiem, bioekonomiku veicinošiem projektiem un lauku biļetes projektiem.

Sociālais uzņēmums ir sabiedrība ar ierobežotu atbildību, kurai Sociālā uzņēmuma likumā noteiktajā kārtībā piešķirts sociālā uzņēmuma statuss un kura veic saimniecisko darbību, kas rada labvēlīgu un nozīmīgu sociālo ietekmi, nodarbinot mērķa grupas vai uzlabojot dzīves kvalitāti sabiedrības grupām, kuru dzīvi ietekmē sabiedrībai būtiskas problēmas (piemēram, sociālo, veselības aprūpes vai izglītības pakalpojumu sniegšana, kā arī specializētu preču ražošana), vai veicot citas sabiedrībai nozīmīgas darbības, kas rada ilgstošu pozitīvu sociālo ietekmi (piemēram, iekļaujošas pilsoniskas sabiedrības veidošana, atbalsts zinātnei, vides aizsardzība un saglabāšana, dzīvnieku aizsardzība vai kultūras daudzveidības nodrošināšana)¹.

Sociālās uzņēmējdarbības mērķis ir risināt kādu sociālu problēmu vai radīt labumu plašākai sabiedrībai, atsakoties no maksimālas peļņas gūšanas uzņēmējam personīgi. Uzņēmums var darboties arī kā darba integrācijas uzņēmums, kura galvenais mērķis ir sniegt darba iespējas sociāli mazaizsargātai grupai.

Lai saņemtu paaugstināto atbalsta intensitāti, atbalsta pretendents pirms projekta īstenošanas uzsākšanas, iegūst Sociālā uzņēmuma statusu.

Energoefektivitāte ir attiecība starp iegūto preci vai pakalpojumu un patērēto enerģiju. Energoefektivitātes paaugstināšanas būtība ir samazināt preču ražošanai un pakalpojumu sniegšanai patērēto enerģijas apjomu, nepazeminot to kvalitāti. Energoefektīvi risinājumi ļauj ražotājiem samazināt produktu pašizmaksu un sabiedrībai ietaupīt uz saņemto pakalpojumu rēķina. Savukārt ēkas energoefektivitāte ir siltumenerģijas un elektroenerģijas daudzums, kas tiek patērēts, lai nodrošinātu visu dzīvošanai nepieciešamo procesu (apkure, ventilācija, apgaismojums, karstā ūdens apgāde u.c.) norisi ēkā. Attiecīgi ēkas energoefektivitātes veicināšana nozīmē pasākumu kopumu, kas ļauj ievērojami samazināt siltuma un elektroenerģijas patēriņu ēkā. Viens no nozīmīgākajiem pasākumiem ēku energoefektivitātes veicināšanā ir renovācija jeb kapitālais remonts, kad būvē tiek veikti tehniski un funkcionāli uzlabojumi.

¹ Sociālā uzņēmuma likums. <https://likumi.lv/ta/id/294484-sociala-uznemuma-likums>

Paaugstināto atbalsta intensitāti energoefektivitāti uzlabojošiem projektiem var saņemt, ja projektā plānotās investīcijas ir saistītas ar energoefektivitātes celšanu un tas ir dokumentāli pierādāmas, aprēķinos balstītas. Lai saņemtu paaugstināto atbalsta intensitāti, īstenojot ieguldījumus energoefektivitātei ēkās, vai veicot ieguldījumus energoefektivitātei iekārtās, atbalsta pretendents izpilda noteikumos “Valsts un Eiropas Savienības atbalsta piešķiršanas kārtība Eiropas Lauksaimniecības fonda lauku attīstībai intervencē “Darbību īstenošana saskaņā ar sabiedrības virzītas vietējās attīstības stratēģiju, tostarp sadarbības aktivitātes un to sagatavošana” ietvertos nosacījumus.

Aprites ekonomika ir atjaunojoša un reģeneratīva sistēma, kurā tiek samazināts izlieto resursu daudzums, tos atkārtoti pārstrādājot, izmantojot pēc iespējas mazāk enerģijas un samazinot pārstrādes cikla ilgumu². Aprites ekonomikas principi ir lietot mazāk izejvielu, izmantot atkārtoti, atkritumus pārvērst par izejvielām, tā mazinot neizmantojamo atkritumu daudzumu. Aprites ekonomika ir ražošanas un patēriņa modelis, kas ietver resursu ieguvu un sadali, atkārtotu izmantošanu, iekārtu remontu, atjaunošanu un pārstrādi, lai izmantotie resursi tiktu lietoti maksimāli ilgi, pirms tie kļūst par neizmantojamiem atkritumiem. Tādā veidā tiek pagarināts materiālu dzīves cikls, ļaujot samazināt dabas resursu ieguvu. Turklāt radīto atkritumu apjoms tiek samazināts līdz minimumam, tajā skaitā arī emisiju apjoms gaisā un ūdenī.

Paaugstināto atbalsta intensitāti atbalsta pretendents var saņemt, ja projektā plānotās investīcijas ir saistītas ar aprites ekonomikas principu ieviešanu un tas ir dokumentāli pierādāms. Atbalsta pretendents detalizēti apraksta paredzētā produkta ražošanas procesu, kas tiks veikts, lai pārveidotu izejvielas un pārvērstu tās saražotā produktā. Aprakstā ietver informāciju par izmantojamām izejvielām, to daudzumu, ražošanas iekārtām un tehnoloģiju, ietekmi uz aprites ekonomiku, Eiropas Zaļā kursa mērķu sasniegšanu.

Bioekonomika ir tautsaimniecības daļa, kur ražošanas procesā ilgtspējīgā un pārdomātā veidā tiek izmantoti atjaunojamie dabas resursi (augi, dzīvnieki, mikroorganizmi u.c.), lai saražotu pārtiku un dzīvnieku barību, industriālo produktus un enerģiju³. Bioekonomika ir atjaunojamo bioloģisko resursu ražošana un šo resursu un atkritumu plūsmu pārvēršana produktos ar pievienoto vērtību, piemēram, pārtikā, dzīvnieku barībā, bioproduktos un bioenerģijā. Bioekonomika attiecas uz tādu saimniecisko darbību kopumu, kas saistīti ar izgudrojumu, bioloģisko produktu un procesu izstrādi, ražošanu un izmantošanu. Bioloģiskie resursi var veidoties no lauksaimniecības, mežsaimniecības, zivsaimniecības, pārtikas pārstrādes, parku, dārzu un arī mājsaimniecības atlikumiem. Zinātnieki bioloģiskos resursus dala pēc krāsām:

- dzeltenā biomasa – salmi un šķelda;
- zaļā biomasa – zaļās lapas, piemēram, zāle, āboliņš, bietes;
- zilā biomasa – tas, ko var iegūt no jūras, upēm un ezeriem, piemēram, zivis, jūraszāles, gliemenes;
- sarkanā biomasa – viss, ko var iegūt no dzīvnieku gaļas ražošanas atlikumiem;
- pelēkā biomasa – barības un pārtikas rūpnieciskās pārstrādes atliekas;
- brūnā biomasa – notekūdeņu dūņu organiskais saturs.

Galvenā bioekonomikas produkcija, kas jau tiek ražota Latvijā, ir pārtikas un barības preces (pārtika, dzērieni, funkcionālā pārtika, dzīvnieku barība); nepārtikas preces (atjaunojams iepakojums, kosmētika, bioplastmasa, biofarmācijas produkti); izejvielas (koks un koksnes pārstrādes blakusprodukti, augu un dzīvnieku biomasa) un enerģija (biogāze, bioetānols, elektrība un siltums).

Paaugstināto atbalsta intensitāti atbalsta pretendents var saņemt, ja projektā plānotās investīcijas ir saistītas ar bioekonomikas principu ieviešanu un tas ir dokumentāli pierādāms un aprēķinos balstīts. Atbalsta pretendents detalizēti apraksta produkta ražošanas procesu, kas tiks

² Aprites ekonomika. Nacionālā enciklopēdija. <https://enciklopedija.lv/skirklis/145101>

³ Latvijas Bioekonomikas stratēģija 2030. <https://likumi.lv/ta/id/342221-latvijas-bioekonomikas-strategija-2030>

veikts, lai pārveidotu izejvielas un pārvērstu tās saražotā produktā. Aprakstā ietver informāciju par izmantojamām izejvielām, to daudzumu, ražošanas iekārtām un tehnoloģiju, ietekmi uz bioekonomiku, Eiropas Zaļā kursa mērķu sasniegšanu.

Lauku biļete: Atbalsts tiek piešķirts saskaņā ar Zemkopības ministrijas izstrādāto metodiku “Fiksētas summas maksājums ar budžeta projekta aprēķina metodi “Lauku biļete” un to piemērošana Kopējās lauksaimniecības politikas stratēģiskā plānā 2023.-2027.gadam”.

1.2. Rīcība: „Atbalsts tūrisma nozares attīstībai”

Rīcības mērķis ir stimulēt tūrisma nozares attīstību un konkurētspēju, jaunu tūrisma produktu un pakalpojumu izveidi, jaunu darba vietu radīšanu un esošo saglabāšanu, ieviest inovatīvas tehnoloģijas un prakses, tostarp digitālus risinājumus, veicināt produktīvāk un ilgtspējīgi izmantot vietējos resursus, kā arī celt darbinieku kvalifikāciju un sekmēt sociālam atstumtības riskam pakļauto personu iesaisti darba tirgū.

Rīcības ietvaros paredzēts atbalstīt tūrisma nozarei nepieciešamu tūrisma produktu un pakalpojumu attīstību, paredzot ieguldījumus gan būvniecībā, gan aprīkojumā un personāla kvalifikācijas paaugstināšanā atbilstoši noteikumiem Valsts un Eiropas Savienības atbalsta piešķiršanas kārtība Eiropas Lauksaimniecības fonda lauku attīstībai intervencē “Darbību īstenošana saskaņā ar sabiedrības virzītas vietējās attīstības stratēģiju, tostarp sadarbības aktivitātes un to sagatavošana”.

Papildu punktus piešķir projektiem, kuru ietvaros tiek veicināta kultūrvēsturiskā mantojuma sociāli-ekonomiska izmantošana, kā arī radīti tūrisma nozares uzņēmumu kopīgi (sadarbības) piedāvājumi. Pamata atbalsta intensitāte ir 40%, paaugstināta atbalsta intensitāte 65% ir energoefektivitāti uzlabojošiem projektiem. Energoefektivitātes pasākuma skaidrojumu skatīt 1.1.rīcības aprakstā.

2. Mērķis: Veicināt sabiedrības iesaisti savas dzīves telpas kvalitātes uzlabošanā

Aktivitāte „Kopienu spēcinošas un vietas attīstību sekmējošas iniciatīvas”

2.1. Rīcība: „Atbalsts sabiedrisko aktivitāšu dažādošanai”

Rīcības mērķis ir veicināt sabiedrības iesaistīšanos vietējā dabas, fiziskā, sociālā un cilvēku kapitāla stiprināšanas un kultūras kapitāla stratēģiskas un ilgtspējīgas izmantošanas un attīstības iniciatīvās, tā palielinot lauku iedzīvotāju drošumspēju, kā arī vietas potenciālu un pievilcību. Tas var kļūt par priekšnosacījumu jaunu integrētu tūrisma, kultūras, veselības un citu saistītu pakalpojumu un produktu piedāvājumam.

Rīcības ietvaros tiks atbalstīta būvniecība un restaurācija, aprīkojuma iegāde sabiedrisko aktivitāšu dažādošanai (tostarp viedo ciemu iniciatīvām; apmācību un interešu klubu darbībai; starppaaudžu sadarbībai; kultūras, vides aizsardzības, sporta un citu brīvā laika pavadīšanas veidu nodrošināšanai). Tiks atbalstītas arī mācību izmaksas, ja projektu īsteno biedrība vai nodibinājums un piedalās vismaz 10 dalībnieki.

Papildu punktus novērtēšanas kritērijos iespējams saņemt, ja tiks nodrošināta kultūrvēsturiskā mantojuma (gan nemateriālā, gan kultūras pieminekļu) saglabāšana un popularizēšana. 90% atbalsta intensitāti saņems projekti, kuru darbības un investīcijas veicina nemateriālā kultūras mantojuma saglabāšanu, popularizēšanu un tālāknodošanu nākamajām paaudzēm, kā arī kultūras pieminekļu atjaunošanas un restaurācijas projekti sabiedrisko aktivitāšu dažādošanai. Atbalsts tiks sniegts atbilstoši noteikumiem ““Valsts un Eiropas Savienības atbalsta piešķiršanas kārtība Eiropas Lauksaimniecības fonda lauku attīstībai intervencē “Darbību īstenošana saskaņā ar sabiedrības virzītas vietējās attīstības stratēģiju, tostarp sadarbības aktivitātes un to sagatavošana””.

Kultūras mantojums un kultūras daudzveidība ir viens no ilgtspējīgas un līdzsvarotas valsts teritorijas attīstības nosacījumiem. Vietējo kultūru savdabība ir nozīmīgs resurss reģionu atjaunošanā un to ekonomiskās konkurētspējas celšanā. Tas ietver radošās industrijas attīstību, kultūras tūrisma produktu veidošanu un dažādošanu, mazina sociālo atstumtību un veicina pilsonisko līdzdalību, sekmējot nodarbinātību, sociālo un starpkultūru dialogu, tradicionālās kultūras attīstību. Cilvēku iesaiste amatiermākslas un tautas mākslas kustībā ir nozīmīga sabiedrības līdzdalības forma, kas veido nacionālo un lokālo pašapziņu.

Kultūras mantojums ir cilvēces vēsturiskā atmiņa, dažādu tautu un nāciju pieredzes un mērķu apliecinājums, kas tiek papildināts ar katra laikmeta jaunradītajām vērtībām un nodots tālāk nākamajām paaudzēm. Kultūras mantojums ir kodols identitātei: individuālai, dzimtas, grupas, kopienas, novada, nācijas. Tas cieši saistās ar patības apzināšanos, kas esmu, no kurienes nāku, kāda ir mana dzīves jēga, vērtības un kvalitāte. Kultūras mantojums kā cilvēka radošās darbības rezultāts izpaužas daudzveidīgās formās – kā materiālās, tā nemateriālās. Tas aptver kultūrvēsturiskas vietas un ēkas, kultūrainavu, mākslas darbus un senlietas, valodas, paražas un tradīcijas, tradicionālās prasmes un pieredzi, simboliskas un garīgas vērtības. Kultūras mantojums aptver kultūras vērtību saglabāšanu, aizsardzību, izpēti, pārmantošanu, aktualizēšanu un to pieejamības veicināšanu.

Konvencija par nemateriālo kultūras mantojumu atzīst paražas, spēles un mutvārdu izpausmes formas, zināšanas un prasmes, kā arī ar tiem saistītus instrumentus, priekšmetus, artefaktus un kultūrtelpas, ko kopienas, grupas un, dažos gadījumos, indivīdi atzīst par sava kultūras mantojuma daļu. Šo nemateriālo kultūras mantojumu, kas tiek nodots no paaudzes paaudzē, kopienas un grupas nemītīgi rada no jauna atkarībā no apkārtējās vides, mijiedarbībā ar dabu un savu vēsturi, un tas veido viņās identitātes un pēctecības izjūtu, tādējādi veicinot cieņu pret kultūras daudzveidību un cilvēka radošo darbību. Nemateriālais kultūras mantojums cita

starpā izpaužas arī kā mutvārdu tradīcijas un izpaušmes, ieskaitot valodu kā nemateriālā kultūras mantojuma nesēju, spēles mākslas, paražas, rituāli un svētki, zināšanas un prasmes, kas saistītas ar dabu un Visumu, tradicionālās amatniecības prasmes. “Saglabāšana” nozīmē veikt darbības, kuru mērķis ir nodrošināt nemateriālā kultūras mantojuma dzīvotspēju, ieskaitot tā identifikāciju, dokumentēšanu, pētniecību, saglabāšanu, aizsardzību, popularizēšanu, vērtības nostiprināšanu, tālāk nodošanu, it īpaši ar formālās un neformālās izglītības palīdzību, kā arī atdzīvināt šāda mantojuma dažādus aspektus⁴.

Likuma „Par kultūras pieminekļu aizsardzību” (1992) 1.pants šādi skaidro kultūras pieminekļa kā mantojuma sastāvdaļas jēdzienu: „Kultūras pieminekļi ir kultūrvēsturiskā mantojuma daļa — kultūrvēsturiskas ainavas un atsevišķas teritorijas (senkapi, kapsētas, parki, vēsturisko notikumu norises un ievērojamu personu darbības vietas), kā arī atsevišķi kapi, ēku grupas un atsevišķas ēkas, mākslas darbi, iekārtas un priekšmeti, kuriem ir vēsturiska, zinātniska, mākslinieciska vai citāda kultūras vērtība un kuru saglabāšana nākamajām paaudzēm atbilst Latvijas valsts un tautas, kā arī starptautiskajām interesēm.”⁵

Viedie ciemi ir kopienas⁶ lauku apvidos, kas pašas veido un pielieto jaunus risinājumus, lai nodrošinātu ciemu dzīvotspēju. Atbildot uz aktuālajiem izaicinājumiem, ciemi balstās vietējos resursos, izmanto savas stiprās puses un iespējas. Lai uzlabotu savus ekonomiskos, sociālos un/vai vides apstākļus, viedais ciems īsteno līdzdalības pieeju, ievieš tehnoloģiskas un organizatoriskas inovācijas, veido sadarbību un ir aktīvs partneris citām kopienām un pašvaldībām, un maksimāli izmanto jaunas iespējas, vajadzības gadījumā izmantojot arī digitālās tehnoloģijas.

Viedo ciemu attīstība Latvijā, Eiropā un pasaulē īpaši aktīvi noris pēdējos gados. Lai arī to attīstības pamatā var būt dažādas pieejas un mērķi, tomēr visām ir raksturīga lauku kopienu kā nozīmīga resursa vietējās teritorijas attīstībai aktivizēšana un spēcīnāšana. Viedie ciemi ap sevi veido ekosistēmu, kas, efektīvi un ilgtspējīgi izmantojot vietējos resursus un piesaistot ārējos, īsteno iniciatīvas vietējās dzīves kvalitātes uzlabošanai savā teritorijā. Viedo ciemu pārstāvjus vieno noteikta sociālā identitāte, kopīgas intereses un mērķi. To sasniegšanai, viedie ciemi attīsta unikālus, savas teritorijas vajadzībām atbilstošus risinājumus, tā nereti radot sociālās, tehnoloģiskās inovācijas vai inovatīvus risinājumus uzņēmējdarbībā. Viedo ciemu kopienu raksturo vietējo iedzīvotāju kopdarbība, saliedētība un labas pašorganizēšanas spējas problēmsituāciju risināšanai un mērķu sasniegšanai. Tās pārvaldības pamatā ir līdzdalība, atvērtība un integritāte, lēmumus pieņemot pēc “no apakšas uz augšu” (ang. *bottom-up*) principa⁷.

Lai noteiktu, ka konkrētais projekts atbilst viedā ciema iniciatīvai un var saņemt paaugstināto atbalsta intensitāti, tiks vērtēta **projekta atbilstība kopienas mērķiem, rīcības plānam un kopienas atbilstība Viedā ciema kritērijiem** atbilstoši norādītajam noteikto kritēriju kopumam (nevis katram apakškritērijam atsevišķi), identificējot, vai nepastāv neatbilstības.

1. Ciems ir piesaistīts kādai noteiktai Latvijas ģeogrāfiskai kopienai. Kopiena ir ģeogrāfiski vienota cilvēku grupa, kuru vieno kāda konkrēta sociāla identitāte, teritorija un/vai kopīgas intereses.

2. Kopīgi MĒRĶI un nākotnes VĪZIJA:

- ✓ Ciemam ir vienots mērķis un vīzija, kas virzīti kopējās dzīves kvalitātes uzlabošanai. Kopiena spēj atbildēt uz jautājumu, ko tā vēlas sasniegt un kāda tā vēlas būt nākotnē. Ir izstrādāts Rīcības plāns.

⁴ Konvencija par nemateriālā kultūras mantojuma saglabāšanu. <https://likumi.lv/ta/lv/starptautiskie-ligumi/id/1533-konvencija-par-nemateriala-kulturas-mantojuma-saglabasana>

⁵ Likums „Par kultūras pieminekļu aizsardzību”. <https://likumi.lv/ta/id/72551-par-kulturas-piemineklu-aizsardzibu>

⁶ Kopiena ir ģeogrāfiski vienota cilvēku grupa, kuru vieno kāda konkrēta sociāla identitāte, teritorija un/vai kopīgas intereses.

⁷ Vadlīnijas un ieteikumi sabiedrības virzītas vietējās attīstības stratēģijas izstrādei 2023.-2027.gadam <https://www.lad.gov.lv/lv/media/5580/download?attachment>

3. Ciemā ir identificējama INOVATĪVU RISINĀJUMU ieviešana, kas palīdz virzīties uz mērķu sasniegšanu. Inovatīvie risinājumi tiek integrēti dažādās dzīves jomās, ceļot visa ciema labklājību. Inovācijas ir identificējamās kādā no zemāk minētajām jomām:

- ✓ Inovācija uzņēmējdarbībā: piemēram, procesu uzlabošana, jaunas uzņēmējdarbības formas, teritorijas mārketinga rīki u.c.
- ✓ Sociālā inovācija: piemēram, jaunas sadarbības formas, jauninājumi vadības stratēģijā, komunikācijas inovācijas u.c.
- ✓ Tehnoloģiskā inovācija: piemēram, digitālie risinājumi vai tehnoloģijas, kas līdz šim kopienā nav izmantotas vai uzlabo esošo pieejamo pakalpojumu kvalitāti, kā arī pasākumi, lai veicinātu iedzīvotāju iemaņas tehnoloģiskā risinājuma pilnvērtīgai izmantošanai, tādējādi padarot inovāciju pieejamu visiem.

4. Ciemā ir identificējama IEDZĪVOTĀJU KOPA, kuru raksturo:

- ✓ Kopdarbība un saliedētība – aktīva iesaiste savas kopienas dzīves kvalitātes uzlabošanā, skaidra pārvaldes struktūra un kopienas locekļu iekļaušana.
- ✓ Kopienas identitātes apzināšanās – spēja definēt kopienas vērtības un nosaukt unikalitātes pazīmes.
- ✓ Pašorganizēšanās spēja – loģiskas sadarbības ķēdes un rīcība mērķu sasniegšanai, iekšējo krīžu novēršanai un problēmsituāciju risināšanai.
- ✓ Lēmumu pieņemšanas process kopienā notiek pēc “no apakšas uz augšu” (bottom-up) principa.

5. Iedzīvotāju kopas atvērtība un MIJIEDARBĪBA gan iekšēji, gan ārēji:

- ✓ Zināšanu, prasmju un iemaņu ienākšana kopienā un nodošana citiem, kultūrvēsturiskā mantojuma saglabāšana un pārnese, integrēšana mūsdienās.
- ✓ Dažādu sociālo, vecuma, politisko u.c. grupu integrācija.
- ✓ Integritāte un atvērtība – dažādu kategoriju/sectoru iesaiste. Kopienas aktivitātes var būt skolas, pašvaldības, uzņēmuma u.c. vadītas, bet tiek jēgpilni iesaistītas arī citas puses.
- ✓ Informatīvā telpa – kopiena var aprakstīt iekšējās informācijas aprites shēmu, kopiena var nosaukt izmantotos ārējās komunikācijas rīkus un novērtēt to atdevi.

6. Ciems spēj savus mērķus īstenot, pilnvērtīgi izmantojot esošos RESURSUS un nodrošina ATDEVI novadam vai reģionam kopumā:

- ✓ Ir apzināti ciema rīcībā esošie resursi – tehniskie resursi, teritoriālie resursi, finanšu resursi, zināšanas un kompetences, cilvēkresursi. Apzināti neaizstājamie, unikālie resursi.
- ✓ Notiek mērķtiecīga resursu izmantošana, vismaz viens no identificētajiem resursiem ir tieši saistīts ar izvirzīto Viedā Ciema mērķi.
- ✓ Kopiena mērķu sasniegšanai izmanto valsts un reģionāla līmeņa pasākumus – projektus, akcijas, kampaņas, dod savu ieguldījumu valsts pilsoniskās sabiedrības un labā tēla veidošanā.
- ✓ Kopiena spēj piesaistīt ārējos resursus – intelektuālos, cilvēkresursus vai finanšu resursus. Tiek izmantotas tīklošanās iespējas un veidotas sadarbības, kuru mērķis ir sniegt labumu visām sadarbības pusēm

Ja projekta iesniedzējs būs ieguvis atpazīstamības zīmi “Viedais ciems” biedrības “Latvijas Lauku forums” organizētajā vietējo kopienu apzināšanas un aktivizēšanas iniciatīvā “Atpazīstamības zīme “Viedais ciems””, atkārtota kopienas izvērtēšana netiks veikta. Tiks vērtēta tikai projekta atbilstība kopienas mērķiem.

2.2. Rīcība: „Atbalsts publiskās infrastruktūras uzlabošanai, teritorijas sakārtošanai”

Rīcības mērķis ir veicināt sabiedrības iesaistīšanos vietējās teritorijas, tostarp dabas un kultūras objektu, sakārtošanā, lai uzlabotu pakalpojumu pieejamību, kvalitāti un sasniedzamību.

Rīcības ietvaros paredzēts atbalstīt Partnerības teritorijas apdzīvoto vietu publisko infrastruktūru, kuras nepieciešamība ir apstiprināta ar apdzīvotās vietas iedzīvotāju vajadzību apzināšanu un atbilst vietējās pašvaldības plānošanas dokumentiem. Projekta iesniedzējs projekta pieteikumā apraksta, kā ir veikta projekta idejas saskaņošana ar vietējiem iedzīvotājiem, pievieno pamatojošu dokumentu (piemēram, aptauja, iedzīvotāju vēstule, ciema attīstības plāns, pētījums u.c.) un norāda atbilstību konkrētajiem vietējās pašvaldības plānošanas dokumentiem.

Papildu punkti novērtēšanas kritērijos šīs rīcības ietvaros tiks piešķirti projektiem, kas vērsti uz kultūrvēsturiskā mantojuma (gan nemateriālā, gan kultūras pieminekļu) saglabāšanu, atjaunošanu un popularizēšanu. 90% atbalsta intensitāti saņems publiskās infrastruktūras uzlabošanas projekti, kuru darbības un investīcijas veicina nemateriālā kultūras mantojuma saglabāšanu, popularizēšanu un tālāk nodošanu nākamajām paaudzēm, t.sk. kultūras pieminekļu atjaunošanas un restaurācijas projekti. Atbilstošas publiskās infrastruktūras nodrošinājums ir ļoti svarīgs priekšnosacījums nemateriālā kultūras mantojuma saglabāšanai un popularizēšanai un cilvēku iesaistei amatiermākslas un tautas mākslas kustībā.

Atbalsts tiks sniegts atbilstoši noteikumiem “Valsts un Eiropas Savienības atbalsta piešķiršanas kārtība Eiropas Lauksaimniecības fonda lauku attīstībai intervencē “Darbību īstenošana saskaņā ar sabiedrības virzītas vietējās attīstības stratēģiju, tostarp sadarbības aktivitātes un to gatavošana””.

Atbalstu sniedz šādām darbībām: vietējās teritorijas, tostarp dabas un kultūras objektu, sakārtošanai, lai uzlabotu pakalpojumu pieejamību, kvalitāti un sasniedzamību.

Kultūras mantojuma un viedo ciemu definīcijas skaidrojumu skatīt 2.1. rīcības aprakstā.

2.3. Rīcība: „Atbalsts jauniešu iniciatīvām”

Rīcības mērķis ir sniegt atbalstu jauniešu iniciatīvām. Atbalstāmā darbība – jauniešu iniciatīvas, lai nodrošinātu iespēju iegūt dzīvei nepieciešamās prasmes, zināšanas un kompetences neformālās izglītības ceļā, kas ir īstenotas Latvijas lauku teritorijā saskaņā ar vietējās attīstības stratēģiju, ievērojot Zemkopības ministrijas izstrādāto metodiku “Fiksētas summas maksājums “Jauniešu iniciatīva” un to piemērošana Kopējās lauksaimniecības politikas stratēģiskā plānā 2023.-2027.gadam”.

Jauniešu iecerētajā projektā jāiesaista vismaz desmit dalībnieki, no kuriem vismaz 80% jābūt vecumā no 7 līdz 25 gadiem. Jauniešu iniciatīvas projekta īstenošanas ilgums ir līdz astoņpadsmit mēnešiem. Atbalstu var saņemt pašvaldība, jaunatnes organizācija, biedrība vai nodibinājums, kas veic darbu ar jaunatni un kas projektu izstrādā bērnu un jauniešu grupai vecumā no 7 līdz 25 gadiem.

Sociālā iekļaušana ir process, kura mērķis ir nabadzības un sociālās atstumtības riskam pakļautajām personām nodrošināt iespējas, pakalpojumus un resursus, kuri nepieciešami, lai pilnvērtīgi piedalītos sabiedrības ekonomiskā, sociālā un kultūras dzīvē, uzlabojot dzīves līmeni un labklājību, kā arī lielākas līdzdalības iespējas lēmumu pieņemšanā un pieejamību personas pamattiesībām⁸.

Dalībnieki ar ierobežotām iespējām ir personas, kuru dalību projektu aktivitātēs var kavēt dažādi šķēršļi:

- **Invaliditāte:** fiziski, garīgi, intelektuāli vai maņu traucējumi, kas mijiedarbībā ar dažādiem šķēršļiem var kavēt cilvēka pilnīgu un efektīvu līdzdalību sabiedrībā līdzvērtīgi ar citiem.

⁸ Labklājības ministrija. Situācijas raksturojums.

[file:///C:/Users/jolanta.kalinka/Downloads/Situacijas%20raksturojums%20\(2\).pdf](file:///C:/Users/jolanta.kalinka/Downloads/Situacijas%20raksturojums%20(2).pdf)

- **Veselības problēmas:** veselības traucējumi, tostarp smagas slimības, hroniskas slimības vai jebkura cita ar fizisko vai garīgo veselību saistīta situācija, kas var kavēt cilvēka dalību aktivitātēs.
- **Mācīšanās grūtības:** piemēram, jaunieši ar mācīšanās grūtībām, priekšlaicīgi skolu pametušie, jaunieši NEET situācijā (jaunieši, kas nav iesaistīti izglītībā, nodarbinātībā vai apmācībā) un mazkvalificēti pieaugušie u.c.
- **Kultūras atšķirības:** kultūras iezīmes, kas rada šķēršļus mācīšanās procesā cilvēkiem ar migrantu vai bēgļu izcelsmi, jo īpaši nesen ieceļojušiem migrantiem, cilvēkiem, kas pieder pie nacionālās vai etniskās minoritātes, zīmju valodas lietotājiem, cilvēkiem, kuriem ir grūtības ar valodu vai iekļaušanos noteiktā kultūrvidē u.c.
- **Sociālie šķēršļi:** sociālās pielāgošanās grūtības, piemēram, ierobežotas sociālās kompetences, antisociāla vai augsta riska uzvedība, (bijušie) likumpārkāpēji, (bijušie) narkotiku vai alkohola lietotāji vai citai sociālai atstumtībai pakļautie jaunieši. Sociālie šķēršļi var būt arī ģimenes apstākļu dēļ, piemēram, jaunie vecāki (īpaši vientuļie vecāki), aprūpētāji, apgādnieki vai bāreņi, vai jaunieši, kas dzīvojuši vai pašlaik dzīvo institucionālā iestādē.
- **Ekonomikas šķēršļi:** ekonomiski nelabvēlīgi apstākļi, piemēram, zems dzīves vai ienākumu līmenis, jaunieši, kuriem ir jāstrādā, lai uzturētu sevi, personas, kuru labklājība ir atkarīga no sociālās pabalstu sistēmas, ilgstoši bezdarbnieki, bezpajumtnieki, parādnieki vai jaunieši ar finansiālām problēmām utt.

Diskriminācija: šķēršļi, kas rodas dzimuma, vecuma, etniskās piederības, reliģijas, pārliecības, seksuālās orientācijas, invaliditātes vai vairāku šo šķēršļu apvienojuma dēļ.

Ģeogrāfiskie šķēršļi: personas, kas dzīvo attālos vai lauku apvidos, nomaļos/attālākos reģionos, pilsētu priekšpilsētās, kur ir mazāk attīstīta pakalpojumu infrastruktūra, piemēram, ierobežotas sabiedriskā transporta izmantošanas iespējas, vai personas no mazāk attīstītiem trešo valstu reģioniem⁹. **Sabiedrības integrācija** nozīmē dažādu grupu un indivīdu savstarpēju saprašanos un sadarbību kopīgas valsts ietvaros. Latvijā tās pamats ir lojalitāte pret Latvijas valsti, apziņa, ka katra indivīda nākotne un personīgā labklājība ir cieši saistīta ar Latvijas valsts nākotni, tās stabilitāti un drošību, gatavība labprātīgi pieņemt latviešu valodu kā valsts valodu, cieņa pret latviešu un Latvijā dzīvojošo mazākumtautību valodu un kultūru. Integrācijas mērķis ir izveidot demokrātisku saliedētu pilsonisku sabiedrību, kas balstās uz kopīgām pamatvērtībām. Viena no šīm pamatvērtībām ir neatkarīga, demokrātiska Latvijas valsts, kas garantē šādas pilsoniskas sabiedrības pastāvēšanu un attīstību. Integrācija nozīmē iespēju paplašināšanos, savstarpēju bagātināšanos. Zināt vairākas valodas ir labāk, nekā zināt tikai vienu. Iepazīt vairākas kultūrvides ir perspektīvāk, nekā norobežoties tikai vienā kultūrvidē. Integrācijas procesā notiek kopīgu vērtību, zināšanu un interešu nostiprināšanās individuālajā līmenī un visā sabiedrībā kopumā.

Sabiedrības integrācija aptver procesus, kas norisinās etniskajā, izglītības, kultūras, tiesiskajā, politiskajā, sociālpsiholoģiskajā, sociālajā u.c. cilvēka dzīves jomās. Integrācija notiek, visiem Latvijas iedzīvotājiem aktīvi iesaistoties Latvijas sabiedrības dzīvē, tā notiek, saglabājot cittautiešu tiesības uz savu etnisko identitāti. Starpetniskās integrācijas mērķis ir sabiedrība, kurā cittautieši brīvi pārvalda latviešu valodu, pārvarējuši atsvešinātību no latviešu kultūras vērtībām un iesaistījušies Latvijas sabiedrības kopīgo mērķu īstenošanā¹⁰.

Neformālā izglītība – ārpus formālās izglītības organizēta interesēm un pieprasījumam atbilstoša izglītojoša darbība. Neformālās izglītības mērķis ir sniegt zināšanas, veidot prasmes, iemaņas un attieksmes, kā arī veicināt iedzīvotāju vispusīgu attīstību un aktīvu līdzdalību lēmumu pieņemšanā un sabiedriskajā dzīvē. Neformālā izglītība iekļauj sevī interešu izglītības programmas (tradicionāli organizētas bērniem un jauniešiem pedagogu vadībā) un pieaugušo neformālās

⁹ Jaunatnes starptautisko programmu aģentūra. <https://jaunatne.gov.lv/par-agenturu/programmas-projekti/erasmus/ieklausos-pieejam-projektos/>

¹⁰ Sabiedrības integrācija Latvijā. Valsts programmas koncepcija. <https://www.vestnesis.lv/ta/id/22643>

izglītības programmas. Neformālā izglītība parasti neizvirza prasības izglītības procesa uzsākšanai un norisei (piemēram, iepriekš iegūtas izglītības līmenis vai vecums, izņemot, ja tas ir drošības noteikumu ievērošanas prasība vai izglītības programmas, kas ir sadalītas līmeņos kā valodu apgūšana vai, piemēram, dejošana). Neformālās izglītības programmas nosaka tās saturu un atbilstību sabiedrības pieprasījumam gan ar profesionālo darbību saistītajās jomās, gan uz iedzīvotāju personīgajām interesēm vērstu. Pēc neformālās izglītības programmas apgūšanas var izsniegt dokumentu, kas apliecina personas dalību (nevis apgūtās zināšanas un prasmes) neformālās izglītības programmā, bet tā nav obligāta prasība. Neformālā izglītība papildina formālo izglītību¹¹.

Neformālā izglītība var tikt organizēta kā kursi, konferences, lekcijas, semināri vai darba grupas, un tās mērķis ir apgūt vai uzlabot prasmes, zināšanas un kompetences, kas nepieciešamas darba pienākumu veikšanai, sabiedriskiem vai personīgiem mērķiem.

Projekta attiecināmās izmaksas 6 000 euro apmērā, ietverot šādās indikatīvas izmaksu pozīcijas:

- ✓ projekta iesnieguma sagatavošanas izmaksas, kas ir tieši saistītas ar projekta sagatavošanu, piemērojot Zemkopības ministrijas apstiprināto vienotās likmes aprēķina metodiku;
- ✓ telpu vai vietas noma vai īre, komunālie maksājumi un telpu izturēšanas izmaksas;
- ✓ tehniskā nodrošinājuma nomas izmaksas un saimniecības preču iegāde;
- ✓ izdales materiālu un/vai kancelejas preču nodrošinājuma izmaksas;
- ✓ inventāra, pamatlīdzekļu un aprīkojuma nomas izmaksas;
- ✓ transporta nomas un degvielu izmaksas, t.sk. izmaksas par sabiedrisko transportu;
- ✓ ēdināšanas izmaksas;
- ✓ aktivitāšu īstenošanai nepieciešamo materiālu iegāde;
- ✓ grāmatvedības pakalpojumu izmaksas;
- ✓ informācijas un publicitātes izmaksas;
- ✓ pasākuma dalībnieku apdrošināšanas izmaksas;
- ✓ atlīdzības un honorāru izmaksas.

2.4. Rīcība: „Atbalsts stratēģiskajam projektam “Kopienas centra izveide””

Rīcības mērķis ir sniegt atbalstu stratēģiskajam projektam. Stratēģiskais projekts ir VRG identificēts projekts, kura īstenošana ir vitāli nepieciešama stratēģijā noteiktā mērķa M 3 “Veicināt sadarbību uzņēmēju, nevalstisko organizāciju un pašvaldību starpā” sasniegšanai, tas ir arī obligāti izpildāms priekšnosacījums, lai varētu tikt īstenotas citas plānotās rīcības. Stratēģiskā projekta mērķis ir veidot ieguldījumu sabiedrības labuma un uzņēmējdarbības veicināšanā, kas tādējādi kalpotu par dzinuli citu aktivitāšu norisei.

Projekta “Kopienas centra izveide”” Bauskā, Pasta ielā 5 mērķis ir izveidot atvērtu telpu iedzīvotāju iniciatīvām Bauskas novadā, apvienojot nevalstiskās organizācijas un stiprinot to sadarbību dzīves kvalitātes celšanai Bauskas vecpilsētā, pilsētā, novadā, veicināt iedzīvotāju kopradi, radīt piederības sajūtu, stiprināt sadarbību ar pašvaldību un uzņēmējiem, tādējādi veidojot aktīvu un pilsoniski atbildīgu sabiedrību.

Atbalsts tiks sniegts atbilstoši noteikumiem “Valsts un Eiropas Savienības atbalsta piešķiršanas kārtība Eiropas Lauksaimniecības fonda lauku attīstībai intervencē “Darbību īstenošana saskaņā ar sabiedrības virzītas vietējās attīstības stratēģiju, tostarp sadarbības aktivitātes un to sagatavošana””. Atbalsta intensitāte 90%.

¹¹ Izglītības ministrija. <https://www.izm.gov.lv/lv/media/13867/download>

3. Mērķis: Veicināt sadarbību uzņēmēju, nevalstisko organizāciju un pašvaldību starpā

Aktivitāte „Kopienu spēcinošas un vietas attīstību sekmējošas iniciatīvas”

3.1. Rīcība: „Atbalsts kopīgu sadarbības iniciatīvu īstenošanai”

Rīcības mērķis ir atbalstīt sadarbību nacionālā un starptautiskā mērogā, lai sekmētu kvalitatīvu pieredzes nodošanu un iegūšanu vietējiem iedzīvotājiem aktuālu uz vajadzībām balstītu risinājumu īstenošanā, kā arī jaunu un inovatīvu sadarbības ideju īstenošanu, tā sekmējot uzņēmējdarbības attīstību un nodarbinātības iespējas, un veicināt sabiedrības virzītas vietējās attīstības stratēģijā izvirzīto mērķu sasniegšanu.

Lai veicinātu stratēģijas mērķu sasniegšanu, Partnerība, ieviešot 2023.-2027.gada plānošanas periodā sabiedrības virzītas vietējās attīstības stratēģiju, plāno piedalīties starptautiskās un starpteritoriālās sadarbības aktivitātēs, izvirzot šādus uzdevumus:

1. Kopīgu uzņēmēju sadarbības iniciatīvu veicināšana, uzņēmējdarbības dažādošana, īso piegādes ķēžu attīstība, kopīgu tūrisma piedāvājumu veicināšana, vietējo mājražotāju un amatnieku produkcijas realizācijas veicināšana.

2. Kopīgu sabiedrisko aktivitāšu veicināšana, kultūrvēsturiskā mantojuma saglabāšana, viedo ciemu un jauniešu iniciatīvu veicināšana.

Atbalsta intensitāte 100%.

3.2. Cita ārējā finansējuma nepieciešamība un piesaistīšanas novērtējums

Atbilstoši pētījumā “LEADER pieejas īstenošanu biedrības “Bauskas rajona lauku partnerība” darbības teritorijā” secinājumiem un priekšlikumiem, apkopotajiem statistiskajiem datiem, iepriekšējā plānošanas perioda pieredzei un sasniegtajiem rādītājiem, kā arī ņemot vērā Partnerības teritorijas iedzīvotāju, uzņēmēju un NVO sniegtos viedokļus, turpmākajā Partnerības darbībā paredzēts meklēt iespējas piesaistīt arī citu ārējo finansējumu, lai veicinātu iedzīvotāju vēlmi iesaistīties uzņēmējdarbībā, sniegtu atbalstu vietējo kopienu aktivizēšanai vai jaunas infrastruktūras un aktivitāšu radīšanai, atbilstoši vietējās sabiedrības vēlmēm un vajadzībām.

Partnerības darbības teritorijā nepieciešams īstenot sadarbības projektu, kura mērķis ir izveidot atvērtu telpu iedzīvotāju iniciatīvām, apvienojot nevalstiskās organizācijas un stiprinot to sadarbību dzīves kvalitātes celšanai Bauskas novadā. Ļoti būtiski ir veicināt iedzīvotāju kopradi, radīt piederības sajūtu, stiprināt sadarbību ar pašvaldību, tādējādi veidojot aktīvu un pilsoniski atbildīgu sabiedrību.

Lai veidotu labāku izpratni par viedajiem ciemiem un iedvesmotu to jēgpilnai veidošanai, nepieciešams organizēt izglītojošus seminārus un labās prakses pieredzes apmaiņas pasākumus.

Ārējā finansējuma piesaistīšanas iespējas: Bauskas novada pašvaldības nolikums “Par līdzfinansējuma piešķiršanu sabiedrisko organizāciju iniciatīvu realizēšanai”; Bauskas novada pašvaldības projektu konkurss “Iedzīvotāji veido savu vidi”, Aktīvo iedzīvotāju fonda, Sabiedrības integrācijas fonda u.c. fondu projektu konkursi.

4. SABIEDRĪBAS VIRZĪTAS VIETĒJĀS ATTĪSTĪBAS STRATĒGIJAS ĪSTENOŠANA UN NOVĒRTĒŠANA

4.1. Vietējās rīcības grupas informācijas tīklu veidošanas apraksts un sadarbības nodrošināšana ar dažādām tās darbības teritorijā esošajām organizācijām

Partnerības darbības rezultātā tiek veicināta jaunu nevalstisko organizāciju veidošanās, esošo stiprināšana un produktīvāka organizāciju savstarpējā sadarbība un līdzdalība lēmumu pieņemšanā gan pašvaldībā, gan gatavojoties LEADER pieejas projektu ieviešanai. Līdz ar to Partnerībai ļoti būtiski veicināt ciešāku organizāciju un biedru savstarpējo sadarbību.

Ņemot vērā organizācijas specifisko struktūru un darba organizāciju, kā arī iesaistīto biedru darbības teritorijas, regulāra informācijas apmaiņa ar organizācijas valdi un biedriem norisinās:

- ✓ sniedzot informāciju Partnerības rīkotajos pasākumos,
- ✓ ieviejojot informāciju Partnerības profila kontā www.facebook.com,
- ✓ ieviejojot informāciju Partnerības mājas lapā www.bauskaspartneriba.lv;
- ✓ ieviejojot informāciju pašvaldības mājas lapā www.bauskasnovads.lv;
- ✓ konsultējoties pie Partnerības administrācijas,
- ✓ ar e-komunikācijas palīdzību (e-pasti, WhatsApp grupas).

Partnerība informē sabiedrību par aktualitātēm tās darbībā, iespējamiem atbalsta pasākumiem, VRG stratēģijas izstrādi, īstenošanas uzsākšanu un projektu konkursiem. Sabiedrības informēšana notiek gan tiešā veidā pašu un citu institūciju organizētajos semināros un citos pasākumos, gan ar informatīvu materiālu, mājas lapas un plašsaziņas līdzekļu starpniecību.

Partnerība ir sadarbības partneris projektā “Kopienas centra izveide”. Tā mērķis ir izveidot atvērtu telpu iedzīvotāju iniciatīvām, apvienojot nevalstiskās organizācijas un stiprināt to sadarbību dzīves kvalitātes celšanai Bauskas vecpilsētā, pilsētā, novadā. Veicināt iedzīvotāju kopradi, radīt piederības sajūtu, stiprināt sadarbību ar pašvaldību, tādējādi veidojot aktīvu un pilsoniski atbildīgu sabiedrību. Partnerības darbības virzieni kopienas centrā:

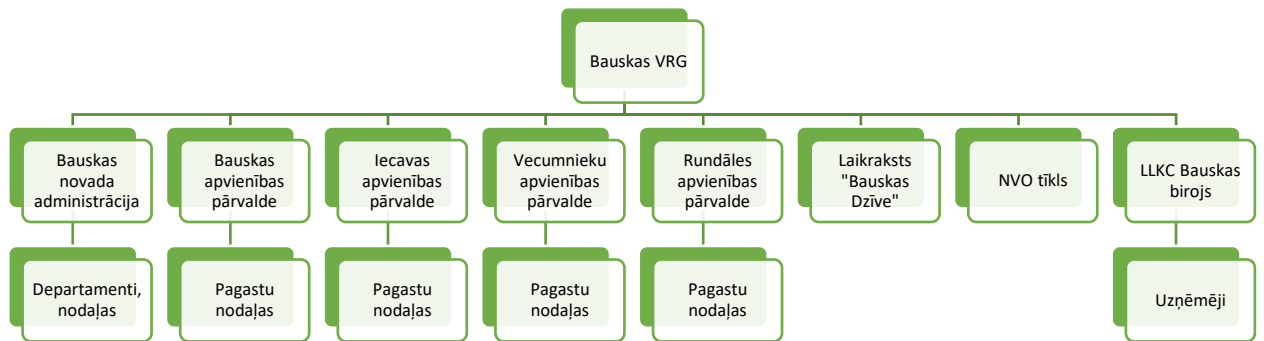
- ✓ organizēt informatīvos seminārus un sniegt konsultācijas Starpterritoriālās un starpvalstu sadarbības projektu, LEADER projektu, pašvaldības līdzfinansējuma programmu projektu sagatavošanā un ieviešanā;
- ✓ informēt sadarbības partnerus par aktuālām atbalsta programmām, pasākumiem, semināriem, apmācībām dažādu projektu ietvaros.
- ✓ līdzdarboties Bauskas novada NVO foruma organizēšanā.

Sadarbības veicināšanai tiks izmantotas šādas metodes:

- Kopīgas tikšanās kopprojektu ideju attīstībai;
- Jaunu, inovatīvu risinājumu meklējumi 1.4.sadaļā identificētajām teritorijas attīstības vajadzībām un potenciāla izmantošanai;
- Informācijas nodrošināšana par sadarbības iespējām un iespējamiem atbalsta pasākumiem.

Lai veicinātu stratēģijas īstenošanu un teritorijas aktivizēšanu, tiek paredzēta informācijas un pieredzes apmaiņas pasākumu rīkošana ar nolūku informēt un popularizēt vietējā sabiedrībā SVVA stratēģiju un veicinātu tās īstenošanu, kā arī tiks sniegts atbalsts potenciālajiem atbalsta saņēmējiem projektu ideju radīšanā, projektu izstrādāšanā un projektu iesniegumu sagatavošanā. Izsludinot projektu konkursa kārtu, tiks rīkoti informatīvie semināri par projekta pieteikumu sagatavošanu.

Biedrības “Bauskas rajona lauku partnerība” ārējās komunikācijas tīkls



2.attēls – Biedrības “Bauskas rajona lauku partnerība” ārējās komunikācijas tīkls

4.2. Papildinātības nodrošināšana ar Eiropas Savienības kohēzijas politikas programmu 2021.–2027.gadam un ES Atveseļošanās un noturības mehānisma plānu

Partnerība, ieviešot Stratēģiju, nodrošinās papildinātību ar Eiropas Savienības kohēzijas politikas programmas 2021.–2027.gadam specifiskajiem atbalsta mērķiem (turpmāk – SAM) un ES Atveseļošanās un noturības mehānisma plānu.

SVVA stratēģijas mērķis	Papildinošais SAM
1. Veicināt uzņēmējdarbības attīstību. ELFLA atbalsts: uzņēmumu izaugsmes vajadzībās balstītai, mērķorientētai nodarbināto personisko un profesionālo prasmju celšanai, darbinieku produktivitātes kāpināšanai.	4.2.4.SAM: Veicināt mūžizglītību, jo īpaši piedāvājot elastīgas prasmju pilnveides un pārkvalifikācijas iespējas visiem, ņemot vērā uzņēmējdarbības un digitālās prasmes, labāk prognozējot pārmaiņas un vajadzību pēc jaunām prasmēm, pamatojoties uz darba tirgus vajadzībām, atvieglojot karjeras maiņu un sekmējot profesionālo mobilitāti. 4.2.4.1.pasākums “Atbalsts nozaru vajadzībās balstītai pieaugušo izglītībai”. 4.2.4.2.pasākums “Atbalsts pieaugušo individuālajās vajadzībās balstītai pieaugušo izglītībai”. 4.2.4.3.pasākums “Digitālo prasmju pilnveide”.
1. Veicināt uzņēmējdarbības attīstību. ELFLA atbalsts: uzņēmumu izaugsmes vajadzībās balstītai, mērķorientētai nodarbināto personisko un profesionālo prasmju celšanai, darbinieku produktivitātes kāpināšanai.	1.2.2.SAM: Izmantot digitalizācijas priekšrocības uzņēmējdarbības attīstībai. Mērķis ir sekmēt digitālo transformāciju, kas cels darbaspēka specializētas digitālās prasmes. Uzņēmēju investīciju projektu attīstīšanai, plānots sniegt atbalsta instrumentu, kas paredz digitalizācijas aktivitātes stiprināšanu privātajā sektorā. 1.2.2.3. pasākums “Atbalsts jaunu produktu un pakalpojumu ieviešanai uzņēmējdarbībā”.
1.Veicināt uzņēmējdarbības attīstību. ELFLA atbalsts: sociālajās uzņēmējdarbības projektiem un jauniešu iniciatīvām, nodarbinātības	4.3.3.SAM: Uzlabot visu darba meklētāju, jo īpaši jauniešu – it sevišķi, īstenojot Garantiju jauniešiem, ilgstošo bezdarbnieku un darba tirgū nelabvēlīgā situācijā esošo grupu, un ekonomiski neaktīvo personu piekļuvi

<p>veicināšanai (t.sk. gados vecāku nodarbināto personu darbspēju saglabāšanai un nodarbinātībai), nelabvēlīgākā situācijā esošu bezdarbnieku un ekonomiski neaktīvo iedzīvotāju iekļaušanos sabiedrībā un darba tirgū, mazinot sociālās atstumtības riskus un veicinot vienlīdzīgas iespējas, kā arī nodrošinot vienlīdzību un kvalitatīvas darbavietas.</p>	<p>nodarbinātībai un aktivizācijas pasākumiem, kā arī veicinot pašnodarbinātību un sociālo ekonomiku. 4.3.3.1. pasākums “Bezdarbnieku, darba meklētāju un bezdarba riskam pakļauto personu kvalifikācijas un prasmju paaugstināšana”. 4.3.3.3.pasākums “Atbalsts sociālajai uzņēmējdarbībai”.</p>
<p>1. Veicināt uzņēmējdarbības attīstību. ELFLA atbalsts: veicināt ieinteresētību uzņēmējdarbības uzsākšanā, attīstīšanā, t.sk. esošiem uzņēmumiem, motivēt pievērsties inovatīvu risinājumu izstrādei un lietošanai, tādējādi sekmējot inovatīvo uzņēmumu īpatsvaru ekonomikā.</p>	<p>1.2.3.SAM: Veicināt ilgtspējīgu izaugsmi, konkurētspēju un darba vietu radīšanu MVU, tai skaitā ar produktīvām investīcijām. 1.2.3.1. pasākums “Atbalsts MVU inovatīvas uzņēmējdarbības attīstībai”; 1.2.3.2. pasākums “Tūrisma produktu attīstības programma”.</p>
<p>1. Veicināt uzņēmējdarbības attīstību. ELFLA atbalsts: energoefektivitāti veicinošiem projektiem.</p>	<p>2.1.1.SAM: Energoefektivitātes veicināšana un siltumnīcefekta gāzu emisiju samazināšana. 2.1.1.2 pasākums “AER izmantošana un energoefektivitātes paaugstināšana rūpniecībā un komersantos”.</p>
<p>1. Veicināt uzņēmējdarbības attīstību. ELFLA atbalsts: atjaunojamās vai atjaunīgās elektroenerģijas ražošanai atbalsta pretendenta pašpatēriņam (elektroenerģijas ražošana izmantošanai esošās un jaunās būvēs, dzesēšanai, elektroapgādei).</p>	<p>2.1.4.SAM: Atjaunojamo energoresursu enerģijas veicināšana – saules enerģija u.c. AER elektroenerģija.</p>
<p>1. Veicināt uzņēmējdarbības attīstību. ELFLA atbalsts: aprites ekonomikas ieviešanas aktivitātes, lai veicinātu otrreizējo izejvielu tirgus attīstību, radīto atkritumu daudzuma samazināšanu, atkārtotas izmantošanas un pārstrādes attīstību, kā arī apglabāšanas samazināšanas mērķu sasniegšanu.</p>	<p>2.2.2.SAM: Pārejas uz aprites ekonomiku veicināšana. 2.2.2.4.pasākums “Aprites ekonomikas principu ieviešana”.</p>

<p>2. Veicināt sabiedrības iesaisti savas dzīves telpas kvalitātes uzlabošanā. ELFLA atbalsts: investīcijas kultūras piedāvājuma pieejamības nodrošināšanai ar mērķi radīt pozitīvu ietekmi uz vietējām kopienām, kā arī ekonomisko attīstību un sociālās iekļaušanas izaicinājumu risināšanu, t.sk. stiprinot vietējo kopienu organizāciju (sadarbībā ar vietējām pašvaldībām) centrālo lomu sociālās iekļaušanas pasākumu nodrošināšanā un veicinot darba vietu saglabāšanu un jaunu darba vietu radīšanu.</p>	<p>4.3.2.SAM: Kultūras un tūrisma lomas palielināšana ekonomiskajā attīstībā, sociālajā iekļaušanā un sociālajās inovācijās. 4.2.3.3.pasākums „Pilsonisko līdzdalību veicinošu kultūras pakalpojumu pieejamības veicināšana”. 4.3.4.9.pasākums „Sabiedrības saliedēšana, veicinot sabiedrības pašorganizēšanos un paplašinot sadarbības un līdzdarbības prasmes un iespējas”.</p>
<p>2. Veicināt sabiedrības iesaisti savas dzīves telpas kvalitātes uzlabošanā. ELFLA atbalsts: sociālās iekļaušanas aktivitātēm, nodrošinot iespējas, pakalpojumus un resursus, kuri nepieciešami, lai pilnvērtīgi piedalītos sabiedrības ekonomiskā, sociālā un kultūras dzīvē, uzlabojot dzīves līmeni un labklājību, kā arī lielākas līdzdalības iespējas lēmumu pieņemšanā un pieejamību personas pamattiesībām.</p>	<p>4.3.6.SAM: Veicināt nabadzības vai sociālās atstumtības riskam pakļauto cilvēku, tostarp vistrūcīgāko un bērnu, sociālo integrāciju. 4.3.6.9. pasākums “Ģimenei draudzīgas vides un sabiedrības veidošana un intervences psiholoģiskā un emocionālā noturīguma veicināšanai”.</p>
<p>2. Veicināt sabiedrības iesaisti savas dzīves telpas kvalitātes uzlabošanā. ELFLA atbalsts: publiskās ārtelpas attīstībai un kultūras mantojuma saglabāšanai un aizsardzībai, t.sk. viediem risinājumiem.</p>	<p>5.1.1.SAM: Vietējās teritorijas integrētās sociālās, ekonomiskās un vides attīstības un kultūras mantojuma, tūrisma un drošības veicināšana. 5.1.1.3. pasākums “Publiskās ārtelpas attīstība”.</p>
<p>1. Veicināt uzņēmējdarbības attīstību. ELFLA atbalsts: jaunu produktu, tehnoloģiju un risinājumu ieviešana ražotnē, kā arī uzņēmuma specifikai personalizētu ekomercijas</p>	<p>5.1.1.SAM: Vietējās teritorijas integrētās sociālās, ekonomiskās un vides attīstības un kultūras mantojuma, tūrisma un drošības veicināšana. 5.1.1.1. pasākums “Infrastruktūra uzņēmējdarbības atbalstam”.</p>

risinājumu ieviešana pārdošanas procesos.	
1. Veicināt uzņēmējdarbības attīstību. ELFLA atbalsts: uzņēmējdarbības mērķiem paredzēto ēku un to saistītās infrastruktūras attīstīšana.	6.1.1.SAM: Pārejas uz klimatneitralitāti radīto ekonomisko, sociālo un vides seku mazināšana visvairāk skartajos reģionos. 6.1.1.3. pasākums “Atbalsts uzņēmējdarbībai nepieciešamās publiskās infrastruktūras attīstībai, veicinot pāreju uz klimatneitrālu ekonomiku”.
1. Veicināt uzņēmējdarbības attīstību. ELFLA atbalsts: jaunu produktu, tehnoloģiju un risinājumu ieviešana ražotnē, kā arī uzņēmuma specifikai personalizētu ekomercijas risinājumu ieviešana pārdošanas procesos.	Investīcija 2.2.1.3.i.: Atbalsts jaunu produktu un pakalpojumu ieviešanai uzņēmējdarbībā.
1. Veicināt uzņēmējdarbības attīstību. ELFLA atbalsts: uzņēmumu investīcijas energoefektivitātes paaugstināšanas pasākumos, t.sk. bioekonomikā.	Investīcija 1.2.1.2.i.: Energoefektivitātes paaugstināšana uzņēmējdarbībā (ietverot pāreju uz atjaunojamo energoresursu tehnoloģiju izmantošanu siltumapgādē un pētniecības un attīstības aktivitātes (t.sk. bioekonomikā).
1. Veicināt uzņēmējdarbības attīstību. ELFLA atbalsts: tiešas investīcijas jaunu uzņēmumu veidošanā, esošo uzņēmumu attīstībā, piemēram, būvniecība, aprīkojums uzņēmējam, kurš uzsāk darbu vai attīsta uzņēmējdarbību.	Investīcija 3.1.1.3.i.: Investīcijas uzņēmējdarbības publiskajā infrastruktūrā industriālo parku un teritoriju attīstībai reģionos.

4.3. Projektu vērtēšanas kritēriju noteikšanas kārtība, tostarp interešu konflikta novēršana

Projektu izsludināšanas kārtība

Partnerība izsludina un organizē projektu iesniegumu pieņemšanu, atbilstoši vietējās attīstības stratēģijā noteiktajam rīcības plānam un ievērojot atklātu projektu iesniegumu konkursu nosacījumus. Projektu iesniegumu pieņemšana notiks kārtās (skatīt Rīcības plānu) un iesniegumu pieņemšanas termiņš nav īsāks par vienu mēnesi.

Partnerība ne vēlāk kā mēnesi pirms projektu iesniegumu pieņemšanas sākuma saskaņo ar Lauku atbalsta dienestu šādu informāciju, ko Lauku atbalsta dienests ievieto savā tīmekļvietnē:

- termiņu, kad tiks uzsākta projektu iesniegumu pieņemšana, un projektu īstenošanas termiņu;

- attiecīgajai kārtai un vietējās attīstības stratēģijas mērķim, un konkrētai rīcības plānā iekļautajai rīcībai piešķirto atbalsta apmēru, viena atbalstāmā projekta maksimālo attiecināmo izmaksu summu, atbalsta intensitāti, rīcības aprakstu un atbilstošo aktivitāti un darbību, kā arī papildu nosacījumus rīcībā atbalstāmajiem projektiem attiecīgajā kārtā;
- projektu vērtēšanas kritērijus un to izvērtēšanai nepieciešamo informāciju, kas jāsniedz projekta iesniegumā sadaļā "Papildu informācija, kas sniedzama saskaņā ar vietējās attīstības stratēģiju", kā arī minimālo punktu skaitu, kas iegūstams, lai par projektu sniegtu pozitīvu atzinumu, – par katru vietējās attīstības stratēģijas rīcības plānā iekļauto rīcību, ar kuru ir saistīta projektu iesniegumu pieņemšana;
- vietējās rīcības grupas nosaukumu un adresi, kurā var iepazīties ar vietējās attīstības stratēģiju, kā arī kontaktinformāciju (kontaktpersonas vārdu un uzvārdu, tālruņa numuru, elektroniskā pasta adresi).

Partnerība pēc saskaņošanas ar Lauku atbalsta dienestu savā tīmekļvietnē www.bauskaspartneriba.lv ievieto informāciju par projektu iesniegumu pieņemšanu atbilstoši vietējās attīstības stratēģijai, norādot informācijas ievietošanas datumu; termiņu, kad tiks uzsākta projektu iesniegumu pieņemšana, un projektu īstenošanas termiņu; attiecīgajai kārtai un vietējās attīstības stratēģijas mērķim, un konkrētai rīcības plānā iekļautajai rīcībai piešķirto atbalsta apmēru, viena atbalstāmā projekta maksimālo attiecināmo izmaksu summu, atbalsta intensitāti, rīcības aprakstu un atbilstošo aktivitāti un darbību, kā arī papildu nosacījumus rīcībā atbalstāmajiem projektiem attiecīgajā kārtā; projektu vērtēšanas kritērijus un to izvērtēšanai nepieciešamo informāciju, kas jāsniedz projekta iesniegumā sadaļā "Papildu informācija, kas sniedzama saskaņā ar vietējās attīstības stratēģiju", kā arī minimālo punktu skaitu, kas iegūstams, lai par projektu sniegtu pozitīvu atzinumu, – par katru vietējās attīstības stratēģijas rīcības plānā iekļauto rīcību, ar kuru ir saistīta projektu iesniegumu pieņemšana; vietējās rīcības grupas nosaukumu un adresi, kurā var iepazīties ar vietējās attīstības stratēģiju, kā arī kontaktinformāciju (kontaktpersonas vārdu un uzvārdu, tālruņa numuru, elektroniskā pasta adresi), kā arī atsauci uz Lauku atbalsta dienesta tīmekļvietni un norādi uz Lauku atbalsta dienesta Elektroniskās pieteikšanās sistēmu.

Projektu iesniegumi jā sagatavo atbilstoši noteikumiem “Valsts un Eiropas Savienības atbalsta piešķiršanas kārtība Eiropas Lauksaimniecības fonda lauku attīstībai intervencē “Darbību īstenošana saskaņā ar sabiedrības virzītas vietējās attīstības stratēģiju, tostarp sadarbības aktivitātes un to sagatavošana””.

Projektu vērtēšanas kārtība

Biedrībai „Bauskas rajona lauku partnerība” ir izveidota projektu vērtēšanas komisija (turpmāk tekstā – komisija).

Projektu vērtēšanas komisijas funkcija ir nodrošināt vietējās attīstības stratēģijā iekļauto Latvijas Kopējās lauksaimniecības politikas stratēģiskā plāna 2023.-2027.gadam atbalsta intervences LA 19 “Darbību īstenošana saskaņā ar vietējās attīstības stratēģiju, tostarp sadarbības aktivitātes un to sagatavošanu” projektu (turpmāk – projekti) vērtēšanu un saturisko uzraudzību.

Vērtēšanas komisijas darbība ir noteikta biedrības „Bauskas rajona lauku partnerība” projektu vērtēšanas komisijas nolikumā, skatīt pielikumu Nr. 3

Partnerība mēneša laikā pēc projektu iesniegumu iesniegšanas termiņa beigām izvērtē projekta atbilstību vietējās attīstības stratēģijas rīcības plānā iekļautajai rīcībai šādā kārtībā:

- 4.3.1. projektu, kas neatbilst vietējās attīstības stratēģijas rīcības plānā noteiktajai rīcībai, tālāk nevērtē, un Partnerība pieņem lēmumu par projekta noraidīšanu un paziņo to atbalsta pretendētā;
- 4.3.2. projektam, kas atbilst vietējās attīstības stratēģijas rīcības plānā noteiktajai rīcībai, piešķir punktus atbilstoši vietējās attīstības stratēģijā noteiktajiem projektu vērtēšanas kritērijiem.

- Piešķirot kādā kritērijā samazinātu punktu skaitu, vērtētājs sniedz pamatojumu, kāpēc attiecīgais vērtējums tiek samazināts;
- 4.3.3. katrai vietējās attīstības stratēģijas rīcības plānā noteiktajai rīcībai atsevišķi izveido projektu sarakstu, sarindojot projektus pēc iegūto punktu skaita. Projektu sarakstā norāda katrai rīcībai izsludināto publisko finansējumu euro un no citām rīcībām pārcelto publisko finansējumu euro (ja attiecināms), atbalsta pretendentu, projekta nosaukumu, projekta īstenošanas vietu (mazāko teritoriālo vienību), projekta iesnieguma publisko finansējumu, projekta iesniegumam piešķirto punktu skaitu un attiecīgo pozitīvo vai negatīvo lēmumu. Ja vairāki projekti ir ieguvuši vienādu punktu skaitu, priekšroka ir projektam, kas saņēmis vairāk punktu par vietējās attīstības stratēģijā noteiktajiem īpašajiem kritērijiem;
 - 4.3.4. pieņem lēmumu par projekta atbilstību vietējās attīstības stratēģijai, ja tas saņēmis vismaz minimālo punktu skaitu un tā īstenošanai attiecīgajā kārtā ir pietiekams publiskais finansējums, un paziņo to atbalsta pretendentam. Minimālo punktu skaitu nosaka samērīgu salīdzinājumā ar maksimālo punktu skaitu, ko projekts var iegūt atbilstoši vērtēšanas kritērijiem. Vietējā rīcības grupa lēmumu par projekta noraidīšanu, kas neiegūst minimālo punktu skaitu atbilstoši vērtēšanas kritērijiem un kam piešķirtais punktu skaits publiskā finansējuma iegūšanai attiecīgajā kārtā nav pietiekams, sagatavo divu mēnešu laikā pēc projektu iesniegumu iesniegšanas termiņa beigām un paziņo to atbalsta pretendentam.
 - 4.3.5. Partnerība 10 darbdienu laikā pēc projektu vērtēšanas termiņa beigām Lauku atbalsta dienesta Elektroniskās pieteikšanās sistēmā iesniedz šādus dokumentus:
 - projektu sarakstu;
 - lēmumus par projekta atbilstību vietējās attīstības stratēģijai un vidējo vērtējumu projektu vērtēšanas kritērijos;
 - lēmēj institūcijas sēdes protokolus. Lēmēj institūcijas sēdes protokolā norāda projekta iesniegumā paredzēto darbību, par kuru ir iegūti projektu vērtēšanas kritēriju punkti, bet kuru veiks projekta īstenošanas laikā vai pēc tam, personas, kas piedalījušās lēmuma pieņemšanā, to pārstāvēto iestādi, informāciju par balsu sadalījumu starp publiskā un privātā sektora pārstāvjiem, kā arī personas, kas nav piedalījušās lēmumu pieņemšanā par tādiem projektu iesniegumiem, kuri rada interešu konfliktu;
 - lēmēj institūcijas pārstāvju, protokolētāja un paraksttiesīgās personas interešu deklarāciju;
 - projektu vērtētāju individuālo vērtējumu par katru projektu un projektu vērtētāju interešu deklarācijas;
 - 4.3.6. Projektu iesniegumi, par kuriem vietējā rīcības grupa ir pieņēmusi lēmumu, ka tie neatbilst vietējās attīstības stratēģijai, uzskatāmi par neatbilstošiem publiskā finansējuma saņemšanai, un Lauku atbalsta dienests nepārbauda to atbilstību pārējiem atbalsta saņemšanas nosacījumiem. Lauku atbalsta dienests nevērtē arī projektu iesniegumus, kurus vietējā rīcības grupa ir noraidījusi publiskā finansējuma nepietiekamības dēļ, ja vien Lauku atbalsta dienests nav pieņēmis lēmumu par kāda projekta iesnieguma noraidīšanu un, ievērojot atbrīvoto publisko finansējumu, vietējā rīcības grupa nav atcēlusi lēmumu par projekta noraidīšanu citam projekta iesniegumam, kas konkrētajā rīcībā ieguvis lielāko punktu skaitu.
 - 4.3.7. Lēmumu par projekta iesnieguma atbilstību vietējās attīstības stratēģijai un par publiskā finansējuma pietiekamību paraksta Partnerības paraksttiesīgā persona. Partnerības lēmumu var apstrīdēt mēneša laikā pēc tā stāšanās spēkā, iesniedzot iesniegumu Partnerības lēmēj institūcijas vadītājam. Partnerības lēmēj institūcijas vadītāja lēmumu var pārsūdzēt tiesā.
 - 4.3.8. Ja projekta iesniegumā norādītā informācija nav pietiekama, lai Partnerība varētu izvērtēt projekta atbilstību, tā rakstiski var pieprasīt atbalsta pretendentam papildu informāciju. Pieprasīto informāciju atbalsta pretendents iesniedz piecu darbdienu laikā pēc pieprasījuma saņemšanas. Ja pieprasītā informācija noteiktajā termiņā netiek iesniegta, Partnerība

projekta iesniegumu vērtē, pamatojoties uz projekta iesniegumā norādīto informāciju, un piešķir zemāko vērtējumu atbilstoši attiecīgajam vērtēšanas kritērijam. Partnerība saraksti ar atbalsta pretendentu pievieno projekta iesniegumam un iesniedz Lauku atbalsta dienestā.

Projektu vērtēšanas kritēriju noteikšanas principi

Izstrādājot projektu pieteikumu vērtēšanas kritērijus, tiks ievēroti šādi principi:

- atbilstības princips - vērtēšanas kritēriji vērtē, lai projektu pieteikumos plānotās aktivitātes un mērķi sniedz tiešu ieguldījumu SVVA stratēģijas rīcību un mērķu sasniegšanā;
- vienlīdzības princips - izstrādātie vērtēšanas kritēriji nav diskriminējoši un ir vienlīdzīgi attiecībā pret visiem, kas var pretendēt uz atbalstu;
- ilgtspējas princips - vērtēšanas kritēriji veicina projekta rezultātu saglabāšanu, izmantošanu un attīstību turpmāk;
- papildināmības princips, kur projekti uzrāda saikni ar citām iestrādēm, kas jau īstenotas (iesniedzējs ir jau veicis investīcijas) vai arī tiek īstenotas blakus teritorijā (nepieciešamība veidot teritoriāli saistītas investīcijas, lai palielinātu sociālo vai ekonomisko efektu);
- efektivitātes princips - kritēriji vērtēs paredzēto projekta mērķu, aktivitāšu un plānoto ieguldījumu sabalansētību;
- inovācijas princips - kritēriji vērtēs projektos paredzēto iniciatīvu un aktivitāšu novitāti Partnerības darbības teritorijā;
- prioritāšu princips paredz, ka vērtēšanas kritērijos tiks vērtēts, vai projektu pieteikumos tiks sekmētas iniciatīvas, kas SVVA stratēģijā ir noteiktas kā īpaši atbalstāmas;
- atklātības princips - kritēriji un to vērtējums būs atklāts un pieejams projektu iesniedzējiem, vērtēšanas process tiks nodrošināts caurspīdīgs.
- taisnīguma princips - pret visiem projektu iesniedzējiem tiks ievēroti vienādi vērtēšanas kritēriji un principi, nepieļaujot interešu konflikta riskus.

Interesešu konflikta novēršana

Interesešu konflikts ir situācija, kurā valsts amatpersona, pildot valsts amatpersonas amata pienākumus, pieņem lēmumu vai piedalās tā pieņemšanā, veic citas ar amatu saistītas darbības, kas ietekmē vai var ietekmēt šīs valsts amatpersonas, tās radnieku vai darījumu partneru personiskās vai mantiskās intereses. Valsts amatpersonām savā darbībā ir jānodrošina sabiedrības intereses, novēršot jebkuras valsts amatpersonas, tās radnieku vai darījumu partneru personiskās ieinteresētības ietekmi uz valsts amatpersonas darbību, jāveicina valsts amatpersonas darbības atklātumu un atbildību sabiedrības priekšā, kā arī sabiedrības uzticēšanos amatpersonu darbībai. Avots: Korupcijas novēršanas un apkarošanas birojs.

Eiropas Parlamenta un Padomes 2018. gada 18. jūlija Regulas (ES, Euratom) 2018/1046 61.panta panta 1. punkta nozīmē interesešu konflikts pastāv, ja, kā minēts 1. punktā, finanšu dalībnieka vai citas personas funkcijas neatkarīgi un objektīvi traucē pildīt iemesli, kas saistīti ar ģimeni, emocionālajām saitēm, politisko vai nacionālo piederību, ekonomiskajām interesēm vai jebkādam citām tiešām vai netiešām personīgajām interesēm.

Partnerības valde ir lēmusi, ka Bauskas rajona vietējās attīstības stratēģijas īstenošanas projektu vērtēšanas komisijas locekļiem jāpaziņo, kādas organizācijas vai citas intereses viņi pārstāv, kuras varētu ietekmēt viņu objektivitāti lēmumu pieņemšanā. Vērtēšanas komisijas locekļi par to sniedz informāciju komisijas priekšsēdētājam pirms katras finansējuma piešķiršanas sēdes, parakstot Interesešu deklarāciju. Interesešu deklarāciju iesniedz arī persona, kas protokolē lēmēj institūcijas sēdes.

Vērtēšanas komisijas locekļiem nav atļauts piedalīties projektu vērtēšanas komisijā un lēmuma pieņemšanā tajā vietējās attīstības stratēģijas rīcībā un tajā projektu pieņemšanas kārtā,

kurā viņš pats vai viņa saistītās personas ir iesniegušas projektu iesniegumu. Par šiem gadījumiem attiecīgi tiek norādīts sēdes protokolā. Vērtēšanu veic pārējie vērtēšanas komisijas locekļi. Biedrības lēmuma pārstrīdēšanas gadījumā, saņemot pilnvarojumu, projektu izvērtēšanu veic valdes loceklis, kas nav komisijas loceklis.

Lēmumu par projekta iesnieguma atbilstību vietējās attīstības stratēģijai un publiskā finansējuma pietiekamību vai noraidīšanu paraksta biedrības paraksttiesīgā persona – koordinators. Interesu konflikta gadījumā, saņemot pilnvarojumu, koordinators aizvieto valdes loceklis.

Biedrības sākotnējo lēmumu par projekta atbilstību vietējās attīstības stratēģijai atbalsta pretendents var apstrīdēt mēneša laikā pēc tā stāšanās spēkā, iesniedzot iesniegumu biedrības lēmēj institūcijas vadītājam – valdes priekšsēdētājam. Interesu konflikta gadījumā, saņemot pilnvarojumu, valdes priekšsēdētāju aizvieto valdes loceklis, kas nav komisijas loceklis.

Interesu deklarācijas veidlapa 2.pielikumā.

4.4. Sabiedrības virzītas vietējās attīstības stratēģijas īstenošanas uzraudzības un novērtēšanas procedūra

Stratēģijas īstenošanas pastāvīga uzraudzība un periodiska novērtēšana tiks veikta atbilstoši normatīvajam regulējumam, izmantojot dažādas metodes, t.sk. īstenoto projektu un novērtējuma rādītāju apzināšana, projekta apsekošana tā realizācijas vietā, izvērtēta vietējās attīstības stratēģijas izpildes gaita, lēmumu pieņemšana par turpmākajām darbībām stratēģijas īstenošanai, nepieciešamības gadījumā attīstības stratēģijas grozījumu veikšana.

Rīcību rezultātīvie un mērķu sasniegšanas novērtējuma rādītāji tiks uzskaitīti un apkopoti sadarbībā ar Lauku atbalsta dienestu, izmantojot Elektroniskās pieteikšanās sistēmu EPS, kā arī apsekojot projektu tā realizācijas vietā. Stratēģijas periodiskā novērtēšana tiks veikta ik gadu, starpposma novērtējums 2025.gadā saskaņā ar normatīvo aktu prasībām. Tiks novērtēta vietējās attīstības stratēģijas sasniedzamo rezultātu (arī rīcību rezultātu) rādītāju izpilde, publiskā finansējuma apguve un tā ietekme uz mērķu un rezultātu sasniegšanu. Analizējamā informācija:

- Projektu skaits kopā un sadalījumā pēc īstenošanas un teritorijas;
- Sadarbības projektu skaits;
- Inovatīvo projektu skaits;
- Projektu skaits sadalījumā pa mērķiem/ jomām;
- Radīto un saglabāto darba vietu skaits.

Pēc attiecīgās kārtas projektu realizācijas, tiks izvērtēta vietējās attīstības stratēģijas izpildes gaita un pieņemti lēmumi turpmākai darbībai.

VRG teritorijā informācija par stratēģijas īstenošanu un tās rezultātiem tiks izplatīta ar vietējā laikraksta “Bauskas Dzīve” starpniecību, sniedzot informāciju Partnerības rīkotajos pasākumos, ievietojot informāciju Partnerības mājas lapā www.bauskaspartneriba.lv, ievietojot informāciju pašvaldības mājas lapā www.bauskasnovads.lv, ar e-komunikācijas palīdzību.

VRG stratēģijas īstenošanas rezultāti sniegs ieguldījumu ELFLA atbalstīto rīcību īstenošanai nacionālajā līmenī: tiks sekmēta esošo uzņēmumu saglabāšana un attīstība, jaunu uzņēmumu izveide, radītas jaunas darba vietas, saglabātas esošās darba vietas, nepalielināsies bezdarbnieku skaits. VRG stratēģijas īstenošanas rezultāti sniegs ieguldījumu Eiropas Zaļā kursa politikas mērķu sasniegšanā.

VRG stratēģijas īstenošana sniegs ieguldījumu arī pašvaldību attīstības programmu īstenošanā, atbalstot gan uzņēmējdarbības attīstību, gan publiskās infrastruktūras attīstību un sabiedrisko aktivitāšu dažādošanu.

Stratēģijas ieviešana sekmēs vietējo attīstību lauku teritorijā, stiprinās vietējo ekonomiku un uzņēmējdarbības dažādību, sekmēs vietējo resursu maksimālu un produktīvu izmantošanu, veicinās teritorijas, t.sk. dabas un kultūras objektu, sakārtošanu pakalpojumu pieejamībai,

kvalitātei un sasniedzamībai, uzlabos lauku dzīves telpu un padarīs to pievilcīgāku iedzīvotājiem, kas ļaus tiem parūpēties pašiem par sevi, savām ģimenēm un savas teritorijas attīstību, veicinās sociāli maznodrošināto personu iesaisti vietējās sabiedrības dzīves pilnveidošanā.

Vietas potenciālu veido dabas, fiziskais, sociālais, cilvēkkapitāls un kultūras kapitāls. To izmantošana sekmēs jaunu integrētu tūrisma, kultūras, veselības un citu saistītu pakalpojumu un produktu piedāvājuma attīstību. Tiks piedāvāts atbalsts inovatīviem risinājumiem nodarbinātības veicināšanā un ienākumu iespējas palielināšanā, uzlabojot vietējo iedzīvotāju dzīves apstākļus. Tiks sekmēta ilgtspējīgas attīstības principu ievērošana, nodrošinot dzimumlīdztiesību un jauniešu iesaistīšanos, kā arī vienlīdzīgas iespējas visiem, tajā skaitā cilvēkiem ar īpašām vajadzībām.

4.5. Sabiedrības virzītas vietējās attīstības stratēģijas īstenošanas organizācija

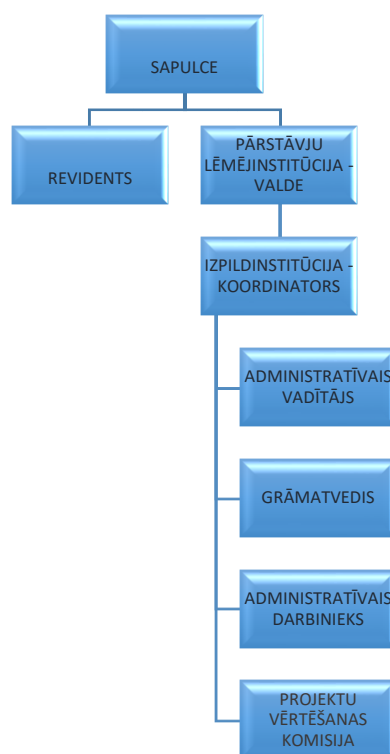
Administratīvais darbs stratēģijas īstenošanai, t.sk. sabiedrības aktivizēšanas un komunikācijas pasākumi tiks īstenoti atbilstoši Latvijas Kopējās lauksaimniecības politikas stratēģiskā plāna 2023.-2027.gadam atbalsta intervences LA 19 “Darbību īstenošana saskaņā ar vietējās attīstības stratēģiju, tostarp sadarbības aktivitātes un to sagatavošanu” nosacījumiem. Finansējums vietējās rīcības grupas darbības nodrošināšanai, teritorijas aktivizēšanai, personāla izmaksām nepārsniedz 17% no kopējā vietējās attīstības stratēģijas īstenošanai piešķirtā finansējuma apjoma. Atbalsta intensitāte 100%.

VRG stratēģijas īstenošanu veiks administratīvais vadītājs, ievērojot Darba likumā noteikto normālo darba laiku. Administratīvais vadītājs vietējā rīcības grupā būs nodarbināts uz pilnu slodzi. Grāmatvedības uzskaitē tiks nodarbināts grāmatvedis uz nepilnu slodzi, nepieciešamības gadījumā tiks pieņemts administratīvais darbinieks uz nepilnu slodzi. Komunikācijas pasākumi un veidi aprakstīti 4.1. sadaļā “Vietējās rīcības grupas informācijas tīklu veidošanas apraksts un sadarbības nodrošināšana ar dažādām tās darbības teritorijā esošajām organizācijām”.

Pārvaldes struktūra

Partnerības Sapulce ir augstākā biedrības lēmēj institūcija. Biedrības pārstāvju lēmēj institūcija ir Valde, kas sastāv no 9 valdes locekļiem, kuri, ievērojot partnerības principu, pārstāv valsts un pašvaldību, uzņēmējdarbības, nevalstisko sektoru.

Biedrības valdē, kura ir atbildīga par vietējās attīstības stratēģijas īstenošanu, ir ievēlēti 2 pašvaldību pārstāvji, 4 nevalstisko organizāciju pārstāvji un 3 uzņēmēji. Lēmēj institūcijā ir pārstāvētas gan lauksaimnieku intereses, gan lauku sieviešu un jauniešu intereses.



3.attēls – Biedrības pārvaldes struktūra.

5. FINANSĒJUMA SADALES PLĀNS

Nr. p.k.	Mērķis	Kopējās lauksaimniecības politikas stratēģiskā plāna 2023.-2027.gadam intervence	
		atbalsta apmērs (% pret kopējo atbalstu Kopējās lauksaimniecības politikas stratēģiskā plāna 2023.- 2027.gadam intervencē)	atbalsta apmērs (euro)*
1.	Mērķis: Veicināt uzņēmējdarbības un pakalpojumu attīstību	50%	595 916,12
2.	Mērķis: Veicināt sabiedrības iesaisti savas dzīves telpas kvalitātes uzlabošanā	46%	548 242,83
3.	Mērķis: Veicināt sadarbību uzņēmēju, nevalstisko organizāciju un pašvaldību starpā	4%	47 673,29
Kopā		100%	1 191 832,24
t. sk. uzņēmējdarbības attīstībai		50%	595 916,12

Piezīme. * Aizpilda pēc Lauku atbalsta dienesta lēmuma saņemšanas par sabiedrības virzītas vietējās attīstības stratēģijas apstiprināšanu.

IZMANTOTO AVOTU SARAKSTS

1. Latvijas Kopējās lauksaimniecības politikas stratēģiskais plāns 2023.- 2027.gadam.
2. 2022. gada 16. augusta Ministru kabineta noteikumi Nr. 509 “Valsts un Eiropas Savienības atbalsta piešķiršanas kārtība sabiedrības virzītas vietējās attīstības stratēģiju 2023.–2027. gadam sagatavošanai un īstenošanai”.
3. Vadlīnijas un ieteikumi sabiedrības virzītas vietējās attīstības stratēģijas izstrādei 2023.- 2027.gadam.
4. 2023. gada 10.oktobra Ministru kabineta noteikumi Nr. 580 “Valsts un Eiropas Savienības atbalsta piešķiršanas kārtība Eiropas Lauksaimniecības fonda lauku attīstībai intervencē “Darbību īstenošana saskaņā ar sabiedrības virzītas vietējās attīstības stratēģiju, tostarp sadarbības aktivitātes un to sagatavošana””.
5. Pielikums Zemkopības ministrijas rīkojumam Nr.143 Metodika “Fiksētās summas maksājums “Jauniešu iniciatīva” un to piemērošana Kopējās lauksaimniecības politikas stratēģiskā plānā 2023-2027.gadam”.
6. Pielikums Zemkopības ministrijas rīkojumam Nr.144 Metodika “Fiksētās summas maksājums ar budžeta projekta aprēķina metodi “Lauku biļete” un to piemērošana Kopējās lauksaimniecības politikas stratēģiskā plānā 2023-2027.gadam”.
7. Bauskas novada attīstības programma 2022.– 2028. gadam.

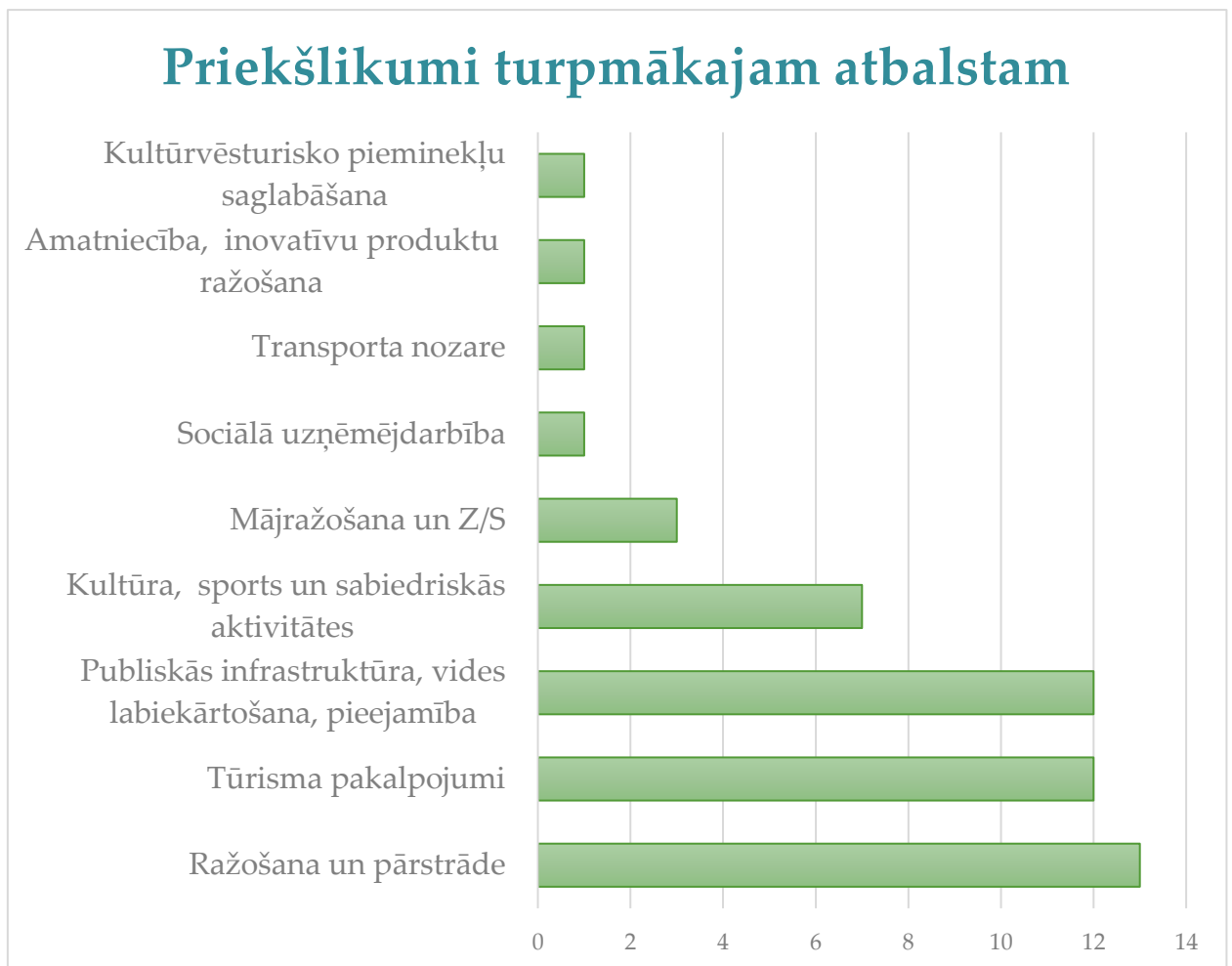
PIELIKUMI

1. Stratēģijas izstrādes procesa apraksts.
2. Interesu konflikta novēršana.
3. Biedrības „Bauskas rajona lauku partnerība” projektu vērtēšanas komisijas nolikums
4. Sabiedrības virzītas vietējās attīstības stratēģijas īstenošanai.

STRATĒGIJAS IZSTRĀDES PROCESA APRAKSTS

Vietējās attīstības stratēģijas izstrādes procesā tika izmantotas dažādas metodes.

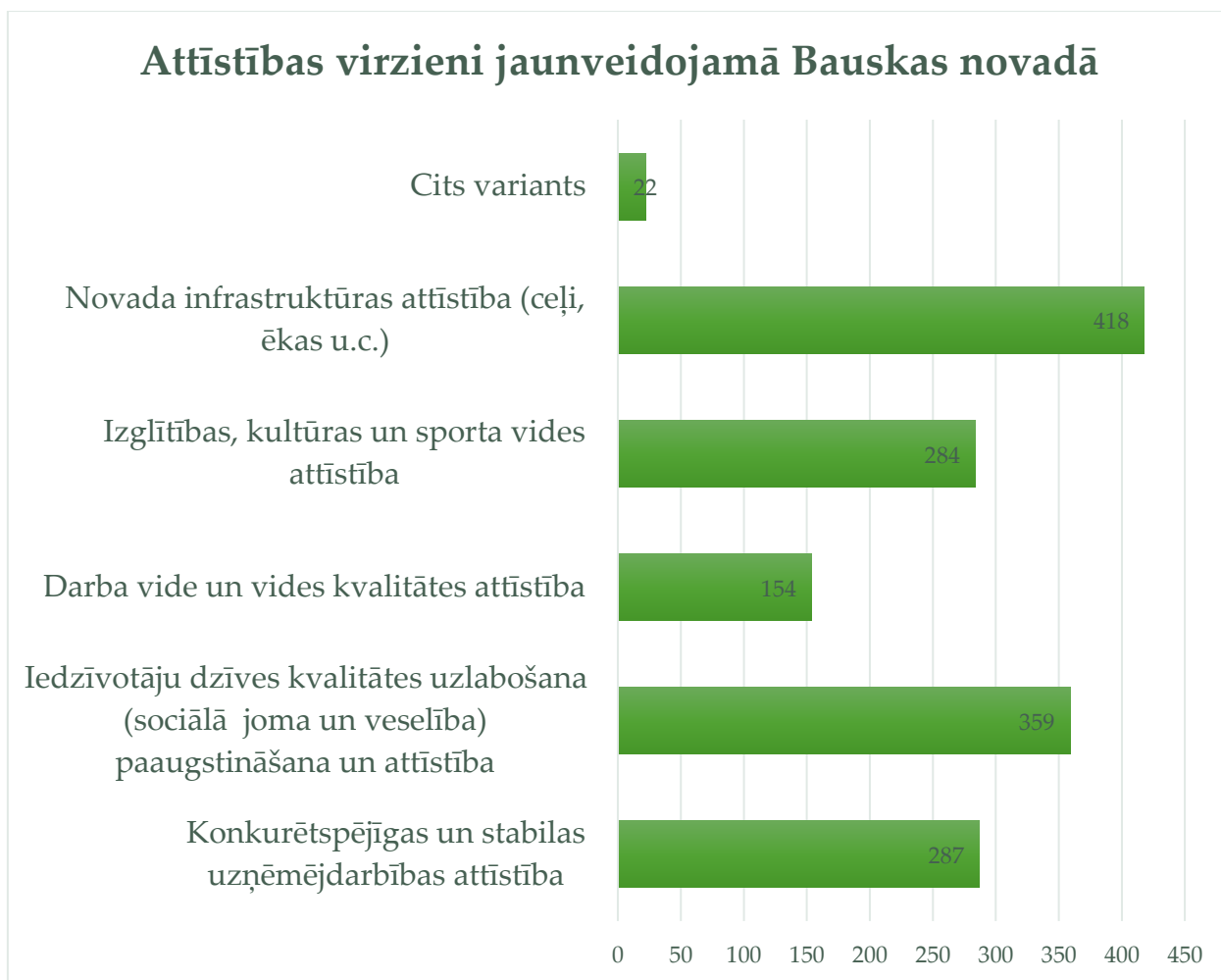
Tika veikts pētījums “LEADER pieejas īstenošanu biedrības “Bauskas rajona lauku partnerība” darbības teritorijā”, kas aptver Partnerības vietējās attīstības stratēģiju ieviešanas novērtējumu un priekšlikumu izstrādi turpmākai darbībai. Iepriekšējā perioda projektu īstenošanai tika lūgts izteikt priekšlikumus turpmākajam atbalstam. Vislielākais atbalsts tika izteikts ražošanai un pārstrādei, tūrisma attīstībai, vides labiekārtošanai, publiskās infrastruktūras sakārtošanai, aktīvās atpūtas un vides pieejamības uzlabošanai, kultūras un sabiedrisko aktivitāšu, tostarp sporta aktivitāšu atbalstīšanai.



4.attēls: Respondentu atbildes uz jautājumu “Jūsu priekšlikumi turpmākajam atbalstam?”

Avots: Pētījums “LEADER pieejas īstenošanu biedrības “Bauskas rajona lauku partnerība” darbības teritorijā”.

Izstrādājot Bauskas novada attīstības programmu 2022.-2028. gadam, iedzīvotāju aptaujā tika identificētas šādas vajadzības: novada infrastruktūras attīstība (ceļi, ēkas u.c.), iedzīvotāju dzīves kvalitātes uzlabošana (sociālā joma un veselība) un attīstība, konkurētspējīgas un stabilas uzņēmējdarbības attīstība, izglītības, kultūras un sporta vides attīstība un vides kvalitātes attīstība.



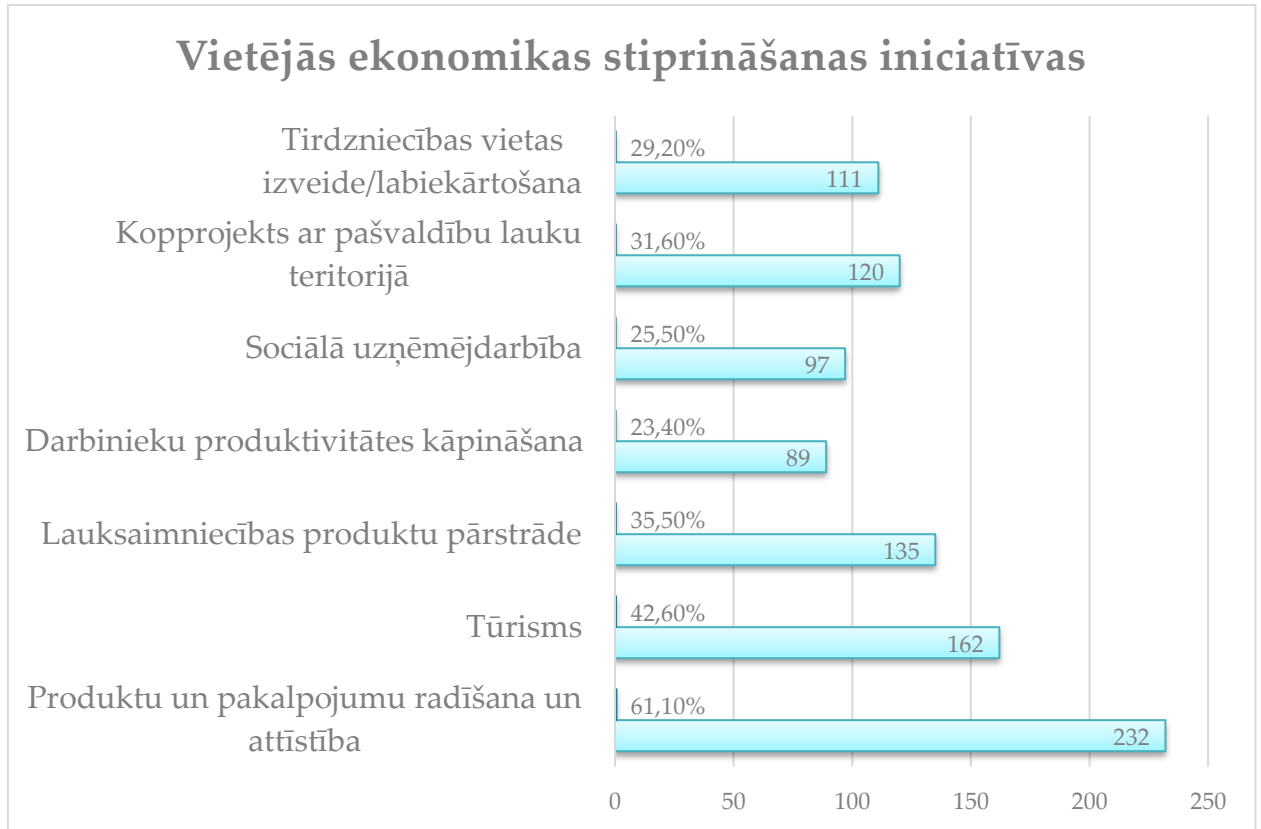
5.attēls: Respondentu atbildes uz jautājumu “Nepieciešamie attīstības virzieni jaunveidojamā Bauskas novadā?”

Avots: Bauskas novada attīstības programma 2022.-2028. gadam.

Iedzīvotājiem ir ļoti svarīga un būtiska loma stratēģijas izstrādes procesā, tāpēc īpaša uzmanība tika pievērsta iedzīvotāju, uzņēmēju, nevalstisko organizāciju pārstāvju un pašvaldības darbinieku viedoklim un vajadzību apzināšanai. Lai noskaidrotu vietējās teritorijas attīstības virzienus, biedrība ir organizējusi informatīvās tikšanās ar iedzīvotājiem “Kā īstenot savas idejas ciema un novada attīstībai” un veikusi aptauju, lai noskaidrotu Bauskas novada iedzīvotāju viedokli par nepieciešamajiem attīstības virzieniem, kurus iekļaut Bauskas rajona vietējās attīstības stratēģijā 2023.-2027. gadam. Biedrība devās pie savām biedru organizācijām un iedzīvotājiem, iepazīstināja ar biedrības darbību, informēja par LEADER pasākuma atbalsta saņemšanas iespējām 2023.-2027. gadu periodā, uzklausa vajadzības un priekšlikumus, veica anketēšanu un diskutēja par tālākajām darbībām.

Laika periodā no 2022.gada 1.jūnija līdz 10.novembrim notika 27 informatīvās tikšanās visos biedrības darbības teritorijas pagastos. Piedalījās 333 dalībnieki. Paralēli tika organizēta aptauja arī e-vidē. Kopā tika saņemtas 379 anketas.

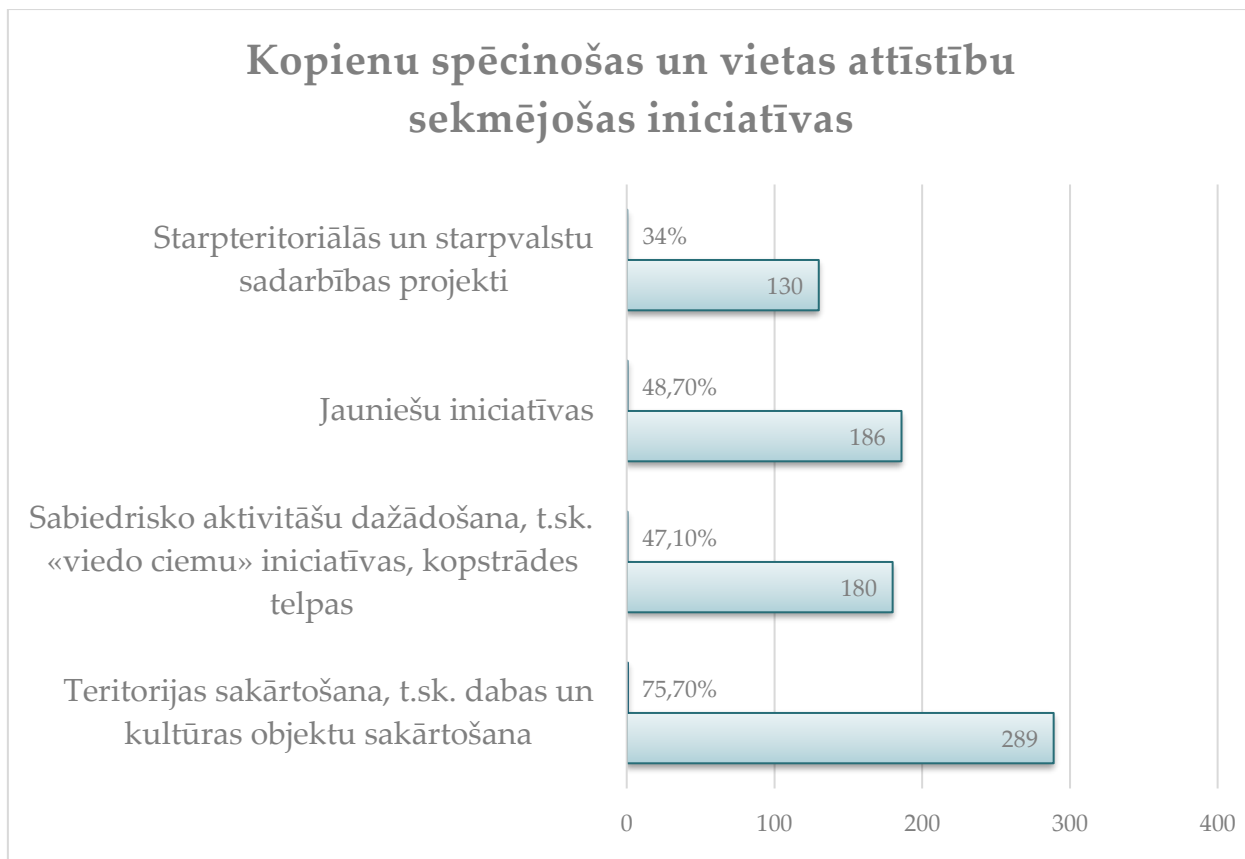
Aptaujā tika noskaidrotas galvenās vajadzības, kas būtu jārisina. Atbildot uz jautājumu: “Kādas, Jūsaprāt, vietējās ekonomikas stiprināšanas iniciatīvas būtu jāatbalsta un jāpiešķir tām finansējums?” 61,10% respondentu uzskata, ka primāri jāatbalsta produktu un pakalpojumu radīšanu un attīstību, 42,60% tūrismu, 35,50% lauksaimniecības produktu pārstrādi, 31,60% kopprojekta attīstību, 29,20% tirdzniecības vietu izveidi, 25,50% sociālo uzņēmējdarbību un 23,40% darbinieku produktivitātes kāpināšanu.



6.attēls: Respondentu atbildes uz jautājumu „Kādas, Jūsaprāt, vietējās ekonomikas stiprināšanas iniciatīvas būtu jāatbalsta un jāpiešķir tām finansējums?”

Avots: Partnerības teritorijas iedzīvotāju aptauja.

Atbildot uz jautājumu: “Kādas, Jūsaprāt, kopienu spēcinošas un vietas attīstības sekmējošas iniciatīvas būtu jāatbalsta un jāpiešķir tām finansējums?”, 75,50% aptaujāto iedzīvotāju uzskata, ka nākamajā periodā būtu jāatbalsta Partnerības teritorijas publiskās infrastruktūras sakārtošana, t.sk. dabas un kultūras objektu sakārtošana, 48,70% jauniešu iniciatīvas, 47,10% dažāda rakstura sabiedrisko aktivitāšu īstenošana, brīvā laika pavadīšanas aktivitāšu dažādošana un īstenošana. Nedaudz mazāks atbalsts ir starpteritoriālās un starpvalstu sadarbības projektiem – 34,00%.



7.attēls: Respondentu atbildes uz jautājumu „Kādas, Jūsaprāt, kopienas spēcinošas un vietas attīstības sekmējošas iniciatīvas būtu jāatbalsta un jāpiešķir tām finansējums?”

Avots: Partnerības teritorijas iedzīvotāju aptauja.

Fokusgrupā stratēģijas mērķu apspriešanā un rīcības plāna saskaņošanā 2023.gada 25. aprīlī piedalījās biedrības valde (jauniešu, lauksaimnieku, sieviešu, uzņēmēju un pašvaldības iestāžu pārstāvji).

Informatīvajos semināros/ fokusgrupās 2023.gada aprīlī, maijā un jūnijā piedalījās dažādu interešu (jauniešu, lauksaimnieku, sieviešu, uzņēmēju u.c.) nevalstiskās organizācijas, uzņēmēji un pašvaldības iestāžu pārstāvji - kopā 73 semināru dalībnieki.

Lūdzot rekomendācijas, kādas kopienas iniciatīvas un vietējās ekonomikas stiprināšanas iniciatīvas būtu atbalstāmas jaunās Stratēģijas īstenošanas laikā, dalībnieku viedoklis sakrita ar aptaujas dalībnieku viedokli.

Lai stiprinātu vietējo ekonomiku un uzņēmējdarbības dažādību, nepieciešams veicināt cilvēkos interesi pievērsties uzņēmējdarbībai, mājražošanai un mājamatniecībai, lauku ekonomikas dažādošanai, pakalpojumu pieejamības nodrošināšanai, sadarbības un īso piegādes ķēžu veidošanai, kā arī jaunu vietējās produkcijas realizācijas vietu izveidei vai labiekārtošanai, lauku tūrisma attīstībai, piedāvājot iespēju arī apgūt zināšanas un prasmes, līdz ar to sekmējot vietējo resursu maksimālu un produktīvu izmantošanu un rezultātā ļaujot iedzīvotājiem parūpēties pašiem par sevi, par savām ģimenēm un par savas teritorijas attīstību.

Ņemot vērā iedzīvotāju norādītās vajadzības, paredzēts atbalstīt:

- produktu un pakalpojumu radīšanu un attīstību,
- tūrismu,
- lauksaimniecības produktu pārstrādi,
- darbinieku produktivitātes kāpināšanu,
- sociālā uzņēmējdarbību,
- tirdzniecības vietas izveidi/labiekārtošanu.

Apkopojot iedzīvotāju viedokli par nepieciešamajām kopienas iniciatīvām, paredzēts veicināt sabiedrības iesaisti un sniegt atbalstu:

- teritorijas sakārtošanai, t.sk. dabas un kultūras objektu sakārtošanai,
- sabiedrisko aktivitāšu dažādošanai, t.sk. «viedo ciemu» iniciatīvām, kopstrādes telpu izveidei,
- jauniešu iniciatīvām, starpteritoriālās un starpvalstu sadarbības projektiem.

Noslēgumā veikta Stratēģijas apstiprināšana biedrības valdes sēdē (9 valdes locekļi). To pārstāv 2 pašvaldību pārstāvji, 4 nevalstisko organizāciju pārstāvji un 3 uzņēmēji. Lēmēj institūcijā ir pārstāvētas gan lauksaimnieku intereses, gan lauku sieviešu un jauniešu intereses.

INTEREŠU KONFLIKTA NOVĒRŠANA

Partnerības valde ir vienojusies, ka Sabiedrības virzītas vietējās attīstības stratēģijas īstenošanas projektu vērtēšanas komisijas locekļiem jāpaziņo, kādas organizācijas vai citas intereses viņi pārstāv, kuras varētu ietekmēt viņu objektivitāti lēmumu pieņemšanā. Vērtēšanas komisijas locekļi par to sniedz informāciju komisijas priekšsēdētājam pirms katras finansējuma piešķiršanas sēdes, partneriem parakstot Interesu deklarāciju.

Partnerības vērtēšanas komisijas loceklim nav atļauts piedalīties projektu vērtēšanas komisijā un lēmuma pieņemšanā tajā vietējās attīstības stratēģijas rīcībā un tajā projektu pieņemšanas kārtā, kurā viņš pats vai ar viņu saistītās personas ir iesniegušas projektu iesniegumu. Par šiem gadījumiem attiecīgi tiek norādīts sēdes protokolā.

- Ja interešu konflikts nepastāv, loceklis paraksta apliecinājumu **A**;
- Ja interešu konflikts pastāv, loceklis par to informē, parakstot apliecinājumu **B**.

Interesu deklarācijas veidlapa

Vārds, uzvārds:	
Organizācija, amats:	
Rīcības nosaukums	

A	<p>Apliecinu, ka man nav tādu apstākļu, kuru dēļ es, personīgu motīvu vadīts (-a), varētu būt ieinteresēts (-a) konkursa rezultātos par labu kādam pretendam un kuri varētu ietekmēt manu objektivitāti lēmumu pieņemšanā.</p> <p>Datums: _____</p> <p>Paraksts: _____</p>
---	--

B	<p>Informēju, ka man ir apstākļi, kuru dēļ es varētu nonākt interešu konfliktā un kuri varētu ietekmēt manu objektivitāti lēmumu pieņemšanā:</p> <p>_____</p> <p>(papildus informācija par apstākļiem, kas veido interešu konfliktu)</p> <p>Datums: _____</p> <p>Paraksts: _____</p>
---	--



Biedrība
„Bauskas rajona lauku partnerība”

Reģ. Nr.40008097439, Uzvaras iela 1, Bauska, LV-3901
Tālr. 63922400, e-pasts: bauskas.partneriba@inbox.lv

NOLIKUMS
Bauskā

Nr.2

2023.gada _____

(Protokols Nr.____,____p.)

**BIEDRĪBAS „BAUSKAS RAJONA LAUKU PARTNERĪBA”
PROJEKTU VĒRTĒŠANAS KOMISIJAS NOLIKUMS
SABIEDRĪBAS VIRZĪTAS VIETĒJĀS ATTĪSTĪBAS STRATĒGIJAS ĪSTENOŠANAI**

Izdots saskaņā ar 2022.gada 16.augusta
Ministru kabineta noteikumiem Nr.509
„Valsts un Eiropas Savienības atbalsta piešķiršanas kārtība
sabiedrības virzītas vietējās attīstības stratēģiju
2023.–2027. gadam sagatavošanai un īstenošanai”
un
2023.gada 10.oktobra
Ministru kabineta noteikumiem Nr.580
“Valsts un Eiropas Savienības atbalsta piešķiršanas kārtība
Eiropas Lauksaimniecības fonda lauku attīstībai
intervencē “Darbību īstenošana saskaņā ar
sabiedrības virzītas vietējās attīstības stratēģiju,
tostarp sadarbības aktivitātes un to sagatavošana””

1. Vispārējie nosacījumi

1.1. Biedrības „Bauskas rajona lauku partnerība” (turpmāk – biedrība) projektu vērtēšanas komisija (turpmāk tekstā – komisija) tiek izveidota saskaņā ar 2022.gada 16.augusta Ministru kabineta noteikumiem Nr.509 „Valsts un Eiropas Savienības atbalsta piešķiršanas kārtība sabiedrības virzītas vietējās attīstības stratēģiju 2023.–2027. gadam sagatavošanai un īstenošanai” un 2023.gada 10.oktobra Ministru kabineta noteikumiem Nr.580 “Valsts un Eiropas Savienības atbalsta piešķiršanas kārtība Eiropas Lauksaimniecības fonda lauku attīstībai intervencē “Darbību īstenošana saskaņā ar sabiedrības virzītas vietējās attīstības stratēģiju, tostarp sadarbības aktivitātes un to sagatavošana””.

1.2. Projektu vērtēšanas komisijas funkcija ir nodrošināt Eiropas Lauksaimniecības fonda lauku attīstībai intervencē “Darbību īstenošana saskaņā ar sabiedrības virzītas vietējās attīstības

stratēģiju, tostarp sadarbības aktivitātes un to sagatavošana”” vietējās attīstības stratēģijā iekļauto projektu (turpmāk – projekti) vērtēšanu un saturisko uzraudzību.

2. Projektu vērtēšanas komisijas izveidošanas un darbības nosacījumi

2.1. Komisijas skaitliskais sastāvs ir 5 cilvēki, tajā skaitā biedrības valdes locekļi, ievērojot partnerības principu - pašvaldību un sociāli ekonomisko partneru procentuālo attiecību.

2.2. Vērtēšanas komisijas personālo sastāvu apstiprina ar biedrības valdes lēmumu pēc projektu iesniegumu kārtas noslēgšanās.

2.3. Vērtēšanas komisijas priekšsēdētāju ievēlē komisija no tās sastāvā esošajiem locekļiem.

2.4. Biedrības lēmuma pārstrīdēšanas gadījumā projektu izvērtēšanu veic valdes priekšsēdētājs.

2.5. Vērtēšanas komisijas locekļi un valdes priekšsēdētājs tiek iecelti valsts amatpersonu statusā un iekļauti valsts amatpersonu sarakstā, atbilstoši likumā “Par interešu konflikta novēršanu valsts amatpersonu darbībā” noteiktajai kārtībai .

2.4. Par projektu vērtēšanas komisijas darba tehnisko un organizatorisko nodrošinājumu atbild biedrības koordinators un administratīvais vadītājs, atbilstoši normatīvajos aktos noteiktajai kārtībai.

3. Projektu vērtēšanas komisijas uzdevumi

3. Projektu vērtēšanas komisijai ir šādi uzdevumi:

3.1. Izvērtēt projektu atbilstību Sabiedrības virzītas vietējās attīstības stratēģijai 2023.-2027.gadam un pieņemt lēmumu;

3.2. Veikt projektu īstenošanas saturisko uzraudzību;

3.3. Periodiski novērtēt vietējās attīstības stratēģijas īstenošanu.

4. Projektu vērtēšanas komisijas pienākumi

4.1. projektu vērtēšanā:

4.1.1 2023.gada 10.oktobra Ministru kabineta noteikumos Nr.580 ““Valsts un Eiropas Savienības atbalsta piešķiršanas kārtība Eiropas Lauksaimniecības fonda lauku attīstībai intervencē “Darbību īstenošana saskaņā ar sabiedrības virzītas vietējās attīstības stratēģiju, tostarp sadarbības aktivitātes un to sagatavošana”” noteiktajā kārtībā veikt projektu izvērtēšanu, atbilstoši vietējā attīstības stratēģijā noteiktajiem projekta vērtēšanas kritērijiem.

4.1.2. Pēc projektu izvērtēšanas katrai vietējās attīstības stratēģijas rīcības plānā noteiktajai rīcībai atsevišķi izveidot projektu sarakstu, sarindojot projektu iesniegumus pēc iegūto punktu skaita. Ja vairāki projekti ir ieguvuši vienādu punktu skaitu, priekšroka ir projektam, kas saņēmis vairāk punktu par vietējās attīstības stratēģijā noteiktajiem īpašajiem kritērijiem.

4.1.3. Pieņemt lēmumu par projekta atbilstību vietējās attīstības stratēģijai, ja tas saņēmis vismaz minimālo punktu skaitu un tā īstenošanai attiecīgajā kārtā ir pietiekams publiskais finansējums.

4.1.4. Pieņemt lēmumu par tāda projekta noraidīšanu, kas neiegūst minimālo punktu skaitu atbilstoši vērtēšanas kritērijiem un kam piešķirtais punktu skaits publiskā finansējuma iegūšanai attiecīgajā kārtā nav pietiekams.

4.1.5. Negatīva lēmuma gadījumā norādīt pamatotu noraidīšanas iemeslu.

4.1.6. Apstiprināt projektu izvērtēšanas rezultātus.

4.1.7. Visiem komisijas locekļiem parakstīt projektu izvērtēšanas protokolu.

4.1.8. Lēmumu par projekta iesnieguma atbilstību vietējās attīstības stratēģijai un publiskā finansējuma pietiekamību vai noraidīšanu paraksta biedrības paraksttiesīgā persona - koordinators. Tā prombūtnes laikā vai interešu konflikta gadījumā, saņemot pilnvarojumu, koordinatoru aizvieto valdes loceklis.

4.1.9. Biedrības sākotnējo lēmumu par projekta atbilstību vietējās attīstības stratēģijai atbalsta pretendents var apstrīdēt mēneša laikā pēc tā stāšanās spēkā, iesniedzot iesniegumu biedrības lēmēj institūcijas vadītājam – valdes priekšsēdētājam. Tā prombūtnes laikā vai interešu konflikta gadījumā, saņemot pilnvarojumu, valdes priekšsēdētāju aizvieto valdes loceklis, kas nav komisijas loceklis. Vietējās rīcības grupas lēmēj institūcijas vadītāja - valdes priekšsēdētāja lēmumu var pārsūdzēt tiesā.

4.2. Projektu saturiskajā uzraudzībā un novērtējumā:

4.2.1. Vismaz vienu reizi apstiprinātā projekta īstenošanas laikā veikt projekta gaitas apsekošanu un izvērtēšanu tā realizācijas vietā.

4.2.2. Pēc visu attiecīgās kārtas projektu realizācijas, sagatavot atskaiti valdei par vietējās attīstības stratēģijas izpildes gaitu.

5. Projektu vērtēšanas komisijas atbildība

5.1. Komisija savā darbā pie projektu iesniegumu izvērtēšanas ievēro konfidencialitāti.

5.2. Projektu vērtēšanas komisijas lēmumiem jābalstās uz noteikto kritēriju objektīvas izvērtēšanas, ko projektu vērtēšanas komisijas locekļi apstiprina ar savu parakstu.

5.3. Visi projektu vērtēšanas komisijas locekļi aizpilda interešu konflikta novēršanas deklarāciju.

5.4. Lēmēj institūcijas pārstāvis un vērtēšanas komisijas loceklis nepiedalās projektu vērtēšanā un lēmuma pieņemšanā tajā vietējās attīstības stratēģijas rīcībā un tajā projektu pieņemšanas kārtā, kurā viņš pats vai ar viņu saistītās personas ir iesniegušas projekta iesniegumu un pastāv interešu konflikts. Novērtēšanu veic pārējie vērtēšanas komisijas locekļi. Biedrības lēmuma pārstrīdēšanas gadījumā, saņemot pilnvarojumu, projektu izvērtēšanu veic valdes loceklis, kas nav komisijas loceklis.

6. Gala lēmuma pieņemšana

6.1. Normatīvajos aktos noteiktajā kārtībā projektu iesniegumus un izvērtēšanas dokumentus biedrība iesniedz Lauku atbalsta dienestā.

6.2. Biedrības apstiprinātos projektu iesniegumus, kas iesniegti saskaņā ar 2023.gada 10.oktobra Ministru kabineta noteikumiem Nr.580 “Valsts un Eiropas Savienības atbalsta piešķiršanas kārtība Eiropas Lauksaimniecības fonda lauku attīstībai intervencē “Darbību īstenošana saskaņā ar sabiedrības virzītas vietējās attīstības stratēģiju, tostarp sadarbības aktivitātes un to sagatavošana””, Lauku atbalsta dienests turpina vērtēt atbilstoši publiskā finansējuma saņemšanas nosacījumiem saskaņā ar normatīvajiem aktiem par kārtību, kādā piešķir valsts un Eiropas Savienības atbalstu konkrētam pasākumam.

6.3. Projektu iesniegumi, par kuriem komisija ir pieņēmusi lēmumu, ka tie neatbilst vietējās attīstības stratēģijai, uzskatāmi par neatbilstošiem publiskā finansējuma saņemšanai, un Lauku atbalsta dienests nepārbauda to atbilstību pārējiem atbalsta saņemšanas nosacījumiem. Lauku atbalsta dienests nevērtē arī projektu iesniegumus, kurus vietējā rīcības grupa ir noraidījusi publiskā finansējuma nepietiekamības dēļ, ja vien vietējā rīcības grupa nav piešķirusi papildu finansējumu.

Biedrības koordinators