

BIEDRĪBA

"PARTNERĪBA LAUKIEM UN JŪRAI"



Sabiedrības virzītas vietējās attīstības STRATĒGIJA

2023. – 2027. GADAM

*Apstiprināts biedrības Pārstāvju sapulcē, 09.10.2023, Protokols Nr. 5, p.1
LAD lēmums par stratēģijas apstiprināšanu: 06.11.2023
Ar iekļautiem grozījumiem Nr.1,2,3*

SATURA RĀDĪTĀJS

SAĪSINĀJUMI	3
STRATĒGIJAS KOPSAVILKUMS	4
STRATĒGIJAS SASKAŅOTĪBA AR PLĀNOŠANAS DOKUMENTIEM	6
1. ESOŠĀS SITUĀCIJAS IZVĒRTĒJUMS	10
1.1. Darbības teritorija.....	10
1.1.1. Vispārējs ģeogrāfiskais apskats	10
1.1.2. Sociālekonomiskais apskats	14
1.1.3. Vietējās rīcības grupas darbības teritorijas pamatojums	16
1.2. Partnerības principa nodrošināšana	17
1.3. Teritorijas stīpro un vājo pušu, iespēju un draudu (SVID) izvērtējums.....	19
1.4. Teritorijas attīstības vajadzību identificēšana un potenciāla analīze.....	25
1.5. Starpteritoriālās starpvalstu sadarbības vajadzību novērtējums	30
2. STRATĒGISKĀ DAĻA	33
2.1. Vīzija, stratēģiskie mērķi un stratēģiskie projekti	33
2.2. Sasniedzamie rezultāti	34
2.3. Inovatīvo risinājumu identificēšana	35
3. RĪCĪBAS PLĀNS	36
3.1. Rīcības plāns 2023.–2027. gadam Kopējās lauksaimniecības politikas stratēģiskā plāna 2023.–2027. gadam intervencē "Darbību īstenošana saskaņā ar vietējās attīstības stratēģiju, tostarp sadarbības aktivitātes un to sagatavošana"	36
3.1.1. Kritēriju apraksts maksimālās atbalsta intensitātes noteikšanai	38
3.1.2. Kopienų spēcinošanas un vietas attīstību sekmējošanas iniciatīvas- kopienu aktivizēšana ar viedo ciemu konceptu	39
3.2. Rīcības plāns 2023.–2027. gadam Programmas zivsaimniecības attīstībai 2021.–2027. gadam darbības veidā "Sabiedrības virzītas vietējās attīstības stratēģiju īstenošana"	41
3.3. Cita ārējā finansējuma nepieciešamība un piesaistīšanas novērtējums	43
4. SVVA STRATĒGIJAS ĪSTENOŠANA UN NOVĒRTĒŠANA	44
4.1. Vietējās rīcības grupas informācijas tīklu veidošanas apraksts un sadarbības nodrošināšana ar dažādām tās darbības teritorijā esošajām organizācijām.....	44
4.2. Papildinātības nodrošināšana ar ES kohēzijas politikas programmu 2021.–2027.g. un ES Atveseļošanās un noturības mehānisma plānu”.	45
4.3. Projektu vērtēšanas kritēriju noteikšanas principi un kārtība, tostarp interešu konflikta novēršana	46
4.4. Sabiedrības virzītas vietējās attīstības stratēģijas īstenošanas uzraudzības un novērtēšanas procedūra	47
4.5. Sabiedrības virzītas vietējās attīstības stratēģijas īstenošanas organizācija	48
5. FINANSĒJUMA SADALES PLĀNS	50
PIELIKUMI	52
P1. SVVA stratēģijas izstādes procesa apraksts.....	52
P 2. Deklarācija par Interešu konflikta neesamību, objektivitātes un konfidencialitātes ievērošanu	54
P3. Teritoriālais SVID	55

SAĪSINĀJUMI

BDR	Biedrība
EJZAF	Eiropas Jūrlietu, zvejniecības un akvakultūras fonds
EK	Eiropas Komisija
ELFLA	Eiropas Lauksaimniecības fonds lauku attīstībai
ES	Eiropas Savienība
FB	Facebook
IG	Instagram
IKT	Informācijas komunikācijas tehnoloģijas
ĪADT	Īpaši aizsargājamā dabas teritorija
ĪAN	Īpaši atbalstāmā nozare
KLP	Kopējā lauksaimniecības politika
KZP	Kopējā zivsaimniecības politika
ĶNP	Ķemeru Nacionālais parks
LAD	Lauku atbalsta dienests
LEADER	<i>no franču val.:</i> Saiknes starp darbībām lauku ekonomikas attīstībai
LIAA	Latvijas Investīciju un attīstības aģentūra
LLF	Latvijas Lauku forums
LLKC	Latvijas Lauku konsultāciju un izglītības centrs
MK	Ministru kabinets
NVO	Nevalstiskā organizācija
PLJ	Partnerība laukiem un jūrai
PMLP	Pilsonības un migrācijas lietu pārvalde
PZA	Programma zivsaimniecības attīstībai 2021. - 2027. gadam
SAM	Specifiskais atbalsta mērķis
SIF	Sabiedrības integrācijas fonds
STEM	Dabas zinātņu un tehnoloģiju tēma (Zinātne, tehnoloģijas, inženierzinātnes un matemātika)
SVID	Stiprās, vājās puses, iespējas un draudi
SVVA	Sabiedrības virzīta vietējā attīstība
TIC	Tūrisma informācijas centrs
VRG	Vietējā rīcības grupa
VSK	Vidusskola

STRATĒGIJAS KOPSAVILKUMS

Biedrība „Partnerība laukiem un jūrai” (turpmāk tekstā Partnerība) ir vietējā rīcības grupa (VRG), kuras darbības teritoriju veido Tukuma novada Smārdes, Engures, Lapmežciema, Zentenes, Slampes, Tumes, Degoles, Jaunsātu, Džūkstes un Lestenes pagasti, Tukuma pilsēta un Jūrmalas valstspilsēta. Kopējais teritorijas lielums 1329,3 km², iedzīvotāju skaits lauku teritorijā un Tukuma pilsētā sastāda 32 261, bet kopā ar Jūrmalas pilsētu- 89 712 iedzīvotāji².

Partnerības sabiedrības virzītas vietējās attīstības (SVVA) stratēģijas uzdevums ir, izmantojot LEADER/SVVA pieeju, uzlabot dzīves kvalitāti katram piekrastes un lauku iedzīvotājam, dodot iespēju uzsākt jaunu uzņēmējdarbību un stiprināt esošo, attīstīt un uzlabot savu apkārtējo vidi, kā arī stiprināt iedzīvotāju kopienas un to sadarbību. Ar stratēģijas mērķiem un rīcībām tiek attīstīta ilgtspējīga zilā ekonomika³ un veicināta zvejniecības un akvakultūras kopienu attīstība, stiprināta nākošajām paaudzēm atbildīga vietējās ekonomikas attīstība, kā arī atbalstītas kopienu spēcinošas un vietas attīstību sekmējošas iniciatīvas.

Vīzija:

Mūsu teritorija ir katram iedzīvotājam pievilcīga un iekļaujoša dzīves vide, kurā dzīvo sociāli aktīvi, izglītoti iedzīvotāji un darbojas radoši un konkurētspējīgi uzņēmumi, kopīgi veicinot atbildīgu sabiedrību un vairojot vietējo noturību ilgtspējīgai attīstībai.

Stratēģijā izvirzīti 3 stratēģiskie mērķi:

M1 Daudzveidīgas, jaunievdumiem atvērtas, uz esošajiem resursiem balstītas konkurētspējīgas uzņēmējdarbības attīstība iekšzemē*;

M2 Vietas potenciālu attīstošas iniciatīvas pievilcīgas un kvalitatīvas dzīves vides veidošanai;

M3 Līdzsvarotas un ilgtspējīgas piekrastes teritorijas attīstība.

Partnerība stratēģijas mērķu sasniegšanai paredz rīcības no 2 finanšu avotiem - Eiropas Lauksaimniecības fonda lauku attīstībai (ELFLA) un Eiropas jūrlietu, zvejniecības un akvakultūras fonda (EJZAF).

Finansējumu ELFLA rīcībās iespējams piesaistīt lauku teritorijā un Tukuma pilsētā, saskaņā ar Kopējās lauksaimniecības politikas stratēģiskā plāna 2023.-2027.gadam intervencē LA19 "Darbību īstenošana saskaņā ar sabiedrības virzītas vietējās attīstības stratēģiju, tostarp sadarbības aktivitātes un to sagatavošana" noteiktajām aktivitātēm "Vietējās ekonomikas stiprināšanas iniciatīvas" un "Kopienu spēcinošas un vietas attīstību sekmējošas iniciatīvas".

EJZAF rīcībās finansējumu iespējams piesaistīt Engures un Lapmežciema pagastos un Jūrmalas valstspilsētā, saskaņā ar Programmas zivsaimniecības attīstībai 2021.-2027. gadam pasākumu "Sabiedrības virzītas vietējās attīstības stratēģiju īstenošana".

ELFLA rīcību plānā paredzētas 5 rīcības. Uzņēmējdarbības veicināšanas projektiem paredzēts novirzīt vismaz 50% no kopējā ELFLA finansējuma (M1), atlikušais finansējums paredzēts sabiedriskā labuma projektiem (M2) 4 rīcībās.

¹ data.stat.gov.lv/

² pmlp.gov.lv/

*VRG teritorija, izņemot piekrasti.

³ <https://op.europa.eu/lv/publication-detail/-/publication/b3e3650c-9e36-11ed-b508-01aa75ed71a1>

EJZAF rīcību plānā paredzētas 5 rīcības, kas sekmē 3.mērķa sasniegšanu, tai skaitā uzņēmējdarbības veicināšana, vides resursu un ar zivsaimniecību un jūru saistītā kultūras mantojuma ilgtspējīga izmantošana, kā arī ostu infrastruktūras attīstība.

Stratēģijas ieviešanu organizē Partnerības administratīvais vadītājs, lēmumus par stratēģijas apstiprināšanu, stratēģijas grozījumiem pieņem Partnerības Pārstāvju sapulce, kas sastāv no 9 pārstāvjiem, kurus ievēl kopsapulce no sava vidus uz 5 gadiem. Partnerības pārstāvniecībā tiek nodrošināti ekonomiskie partneri (44.5% - 3 zivsaimniecības un 1 lauksaimniecības pārstāvis), sociālie partneri (33.3% - jaunietis, lauku sieviete, kopienas) un pašvaldības pārstāvniecība (22.2% - Tukuma un Jūrmalas pašvaldību pārstāvji). Lēmumus par projektu izvērtēšanas rezultātu apstiprināšanu pieņem no Pārstāvju sapulces izveidota lēmuma pieņemšanas padome (SVVA Padome) 3 cilvēku sastāvā.

Stratēģija izstrādāta laika periodam no 2023. līdz 2027. gadam.

STRATĒGIJAS SASKAŅOTĪBA AR PLĀNOŠANAS DOKUMENTIEM

Partnerības darbības teritorija atrodas Kurzemes plānošanas reģionā (Tukuma novads) un Rīgas plānošanas reģionā (Jūrmala), aptverot 2 pašvaldības, tāpēc analizē apskatīta Tukuma novada attīstības programma 2022.-2028.gadam un Jūrmalas valstspilsētas attīstības programma 2023-2029. gadam.

Partnerības stratēģija ir saskaņota ar vietējo pašvaldību attīstības programmām.

Partnerības stratēģija			Tukuma novada attīstības programma ⁴		Jūrmalas valstspilsētas attīstības programma ⁵	
Mērķis	Rīcība	Rezultāts	Mērķis	Rīcība	Mērķis	Rīcība
M1 Daudzveidīgas, jaunievedumiem atvērtas, uz esošajiem resursiem balstītas konkurētspējīgas uzņēmējdarbības attīstība iekšzemē;	R1 Atbalsts uzņēmumu radīšanai un attīstībai	Jaunradītas darba vietas	SM 3 Atbildīga Ekonomiskā vide	VP6: Uzņēmējdarbībai pielāgota un atbalstoša vide. RV6: Uzņēmējdarbība. -Attīstīt MVU sektoru un veicināt ekonomikas dažādošanu;		

⁴ www.tukums.lv/lv/attistibas-planosanas-dokumenti

⁵ www.jurmala.lv/lv/attistibas-planosanas-dokumenti

<p>M3 Līdzsvarota un ilgtspējīga piekrastes teritorijas attīstība</p>	<p><u>R1</u> Ekonomiskās izaugsmes veicināšana piekrastes teritorijās</p> <p><u>R4</u> Ostas infrastruktūras attīstības stiprināšana</p>	<p>Jaunradītas darba vietas</p> <p>Personas, kas saņem labumu piekrastes teritorijās</p>		<p>-Sekmēt uzņēmējdarbībai pielāgotas vides attīstību;</p> <p>RV7: Mobilitāte, satiksmes un sakaru infrastruktūra</p> <p>-Uzlabot ielu un autoceļu stāvokli</p> <p>-Attīstīt lidostas, ostu un sakaru infrastruktūru</p>	<p>P Klimatnotu rīga pilsētvide</p>	<p>RV: Pilsētas labiekārtojums un publiskās ārtelpas izcilība.</p> <p>-Jūrmalas ostas infrastruktūras attīstība.</p>
<p>M2 Vietas potenciālu attīstošas iniciatīvas pievilcīgas un kvalitatīvas dzīves vides veidošanai</p>	<p><u>R2</u> Vietējai sabiedrībai nozīmīgu objektu attīstība</p> <p><u>R3</u> Sabiedrisko aktivitāšu un vietas attīstību sekmējošas iniciatīvas pagastos</p> <p><u>R4</u> Sabiedrisko aktivitāšu un vietas attīstību sekmējošas iniciatīvas Tukumā</p> <p><u>R5</u> Starpteritoriju</p>	<p>Viedo ciemu/aktīvo kopienu skaits VRG teritorijā</p> <p>Personas, kas saņem labumu lauku teritorijā (personu skaits)</p>	<p>SM 2 Sasnieguma un pievilcīga dzīves vide.</p>	<p>VP4: Līdzsvars starp iedzīvotāju vajadzībām un ietekmi uz vidi – kultūras un dabas vērtību saglabāšana un aktīvāka iesaistīšana ekonomikā, aprītes ekonomikas principu pakāpeniska ieviešana</p> <p>RV8: Vides infrastruktūra</p> <p>-Nodrošināt dabas vērtību saglabāšanu;</p> <p>-Veicināt pielāgošanos un izturētspēju pret klimata pārmaiņu izraisītajiem riskiem;</p> <p>-Uzturēt un attīstīt pievilcīgu un tīru apkārtējo vidi.</p>		

	un starpvalstu sadarbība			<p>RV2: Kultūra un kultūrvide</p> <ul style="list-style-type: none"> -Kultūras vērtību saglabāšana un popularizēšana; -Kultūras infrastruktūras pilnveide un pieejamība; -Daudzveidīgs kultūras piedāvājums, jaunrades procesu rosināšana. <p>RV7: Mobilitāte, satiksmes un sakaru infrastruktūra</p> <ul style="list-style-type: none"> -Attīstīt drošu gājēju, velo u.c. mazjaudas transportlīdzekļu infrastruktūru, veicinot satiksmes dalībnieku un gājēju drošību <p>RV8: Vides infrastruktūra</p> <ul style="list-style-type: none"> -Nodrošināt dabas vērtību saglabāšanu; -Veicināt pielāgošanos un izturētspēju pret klimata pārmaiņu izraisītajiem riskiem; -Uzturēt un attīstīt pievilcīgu un tīru apkārtējo vidi. <p>VP5: Attīstīti daudzveidīgi kultūras, sporta, veselības, sociālie un izglītības pakalpojumi</p> <p>RV2: Kultūra un kultūrvide</p> <ul style="list-style-type: none"> -Kultūras vērtību saglabāšana un popularizēšana; -Kultūras infrastruktūras pilnveide un pieejamība; 		
M3 Līdzsvarota un ilgtspējīga piekrastes teritorijas attīstība	<p><u>R2</u> Vides resursu līdzsvarota izmantošana un piekrastes dabas vērtību saglabāšana</p> <p><u>R3</u> Zvejas vai jūras kultūras mantojuma saglabāšana un izmantošanas veicināšana</p> <p><u>R5</u> Starperitoriju un starpvalstu sadarbība</p>	Personas, kas saņem labumu piekrastes teritorijās		<p>P Klimatnotu rīga pilsētvide</p> <p>L Laikmeīga kultūra</p>	<p>RV: Pilsētas labiekārtojums un publiskās ārtelpas izcilība</p> <p>P 1.1. Pilnveidot publisko ārtelpu</p> <p>P 1.2. Rīgas līča krastu infrastruktūras attīstīšana un iekļaušana pilsētas atpūtas pakalpojumu piedāvājumā</p> <p>P 1.3 Lielupes krastu infrastruktūras attīstīšana un iekļaušana pilsētas atpūtas pakalpojumu piedāvājumā</p> <p>RV: Pielāgošanās klimata pārmaiņām;</p> <p>P 2.2. Notekūdeņu dūņu un jūras aļģu pārstrādes sekmēšana otreizējai izmantošanai</p> <p>P2.5. Zaļā dzīvesveida popularizēšana un ieviešana</p> <p>RV: Kultūras pieejamība un sabiedrības līdzdalība;</p> <p>RV: Vēsturiskais mantojums un laikmeīgā kultūrvidē kā pilsētas identitāte</p> <p>L 3.2. Mantojuma, tajā skaitā nemateriālā kultūras mantojuma,</p>	

				<p>-Daudzveidīgs kultūras piedāvājums, jaunrades procesu rosināšana. RV3: Veselība un sports Pilnveidot fizisko aktivitāšu veikšanai nepieciešamo infrastruktūru un sekmēt bērnu un jauniešu iesaisti sportā.</p>		<p>saglabāšana, attīstīšana un mūsdienīga interpretācija</p>
--	--	--	--	---	--	--

1. ESOŠĀS SITUĀCIJAS IZVĒRTĒJUMS

1.1. Darbības teritorija

Partnerības darbības teritoriju veido piekrastes teritorijas - Tukuma novada Engures un Lapmežciema pagasti un Jūrmalas valsts pilsēta un iekšzemes teritorijas - Tukuma novada Smārdes, Zentenes, Slampes, Tumes, Degoles, Jaunsātu, Džūkstes un Lestenes pagasti un Tukuma pilsēta.



1.att. Partnerības teritorija kartē

1.1.1. Vispārējs ģeogrāfiskais apskats

Partnerības darbības teritorija atrodas Latvijas centrālajā rietumu daļā, Rīgas aglomerācijas zonā, ģeogrāfiski izdevīgā vietā, jo 50-80 km rādiusā atrodas Rīga, Talsi, Jelgava un Jūrmala. Engures un Lapmežciema pagastus un Jūrmalu apskalo Rīgas līcis 76.02 km⁶ garumā. Cauri teritorijai vijas republikas nozīmes maģistrāle Rīga-Ventspils, dzelzceļa līnija Tukums-Rīga. Partnerības teritorijā caurmērā ir labi attīstīts ceļu tīkls.

PLATĪBA, IEDZĪVOTĀJI

Partnerības kopējā teritorijas platība- 1329.3 km², no kā lauku teritorija ir 1216.4 km². Kopējais iedzīvotāju skaits lauku teritorijā ir 14 772, kopā ar pilsētām- 89712 iedzīvotāji. Teritorija lielums un iedzīvotāju skaits pa teritoriālajām vienībām ir atainots 1.tabulā.

⁶ Pašvaldību mājas lapās norādītie dati

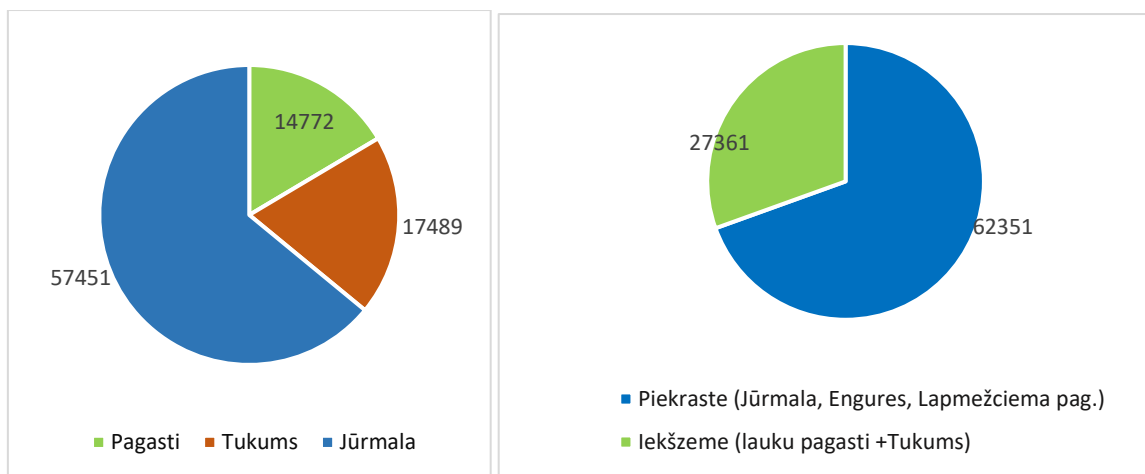
1.tabula

Teritorija (pagasti, pilsēta)	Platība km² (data.stat.gov.lv)	Ciemi	Iedzīvotāju skaits 2022.g (PMLP dati)	Iedzīvotāju blīvums (iedz./km ²) (PLJ aprēķina dati)
Smārde	214,6	Smārde, Milzkalne, Rauda	2402	11,19
Džūkste	184,4	Džūkste, Lancenieki, Pienava	1370	7,43
Slampe	155,1	Slampe, Ozolnieki	1805	11,64
Engure	132,4	Bērzciems, Abrugciems, Engure, Ķesterciems, Pļieņciems, Apšuciems, Klapkalnciems	2574	19,44
Zentene	122,6	Zentene, Dzirciems	502	4,09
Tume	111,8	Tume	1711	15,30
Jaunsāti	95,1	Abavnieki, Kukšas	854	8,98
Lestene	83,9	Lestene	591	7,04
Degole	67,4	Vienība	637	9,27
Lapmežciems	49,1	Lapmežciems, Bigauņciems, Ragaciems	2326	47,37
Tukums	12,9	-	17489	1355,74
Jūrmala	100	-	57451	574,51
KOPĀ PLJ	1329,3	x	89712	67,49
Kopā, neietverot pilsētas	1216,4		14772	12,14

Iedzīvotāju dalījums pa teritorijām- pagasti un pilsētas, piekraste un iekšzeme vizuāli attēlots 1.grafikā

1.grafiks

Partnerības iedzīvotāju skaita teritoriālais dalījums



DABAS RESURSI

Partnerības teritorija ir bagāta ar dabas vērtībām – vizuāli pievilcīgas dabas ainavas, kuras izveidojušās piekrastes un augstieņu teritorijās, kā arī savdabīgas purvu ainavas. Nozīmīgākās dabas vērtības ir Rīgas līča piekraste, dažādie iekšzemes ūdeņi – ezeri, mākslīgi veidotās ūdenskrātuves, upes, strauti, kā arī kalnainie apvidi Milzu kalna apkaimē. Šīs ir dabas vērtības, kuras ilgtspējīgi un videi draudzīgi uzturot, sakārtojot un uzlabojot, kļūst pievilcīgāka apkārtējā vide iedzīvotājiem, kā arī paver iespējas uzņēmējdarbības attīstībai tūrisma jomā (skat. 2.tabulu).

2.tabula

Pagasts, Pilsēta	Upes	Jūra, ezeri, dīķi	Citi nozīmīgi dabas objekti
Engure	Engure, Lāčupīte	Rīgas līcis 36.84 km, Engures ez., Rideļu ez., Apšuciema zāļu purvs	Ķemeru nacionālais parks, Lāčupītes dendrārijs, Engures ezera dabas parks, Plieņciema baltā kāpa
Lapmežciems	Pulkaine, Starpiņupe	Rīgas līcis 14.51 km, Kaņiera ez.	Kupskalna dabas parks, Ķemeru nacionālais parks, Kaņiera ezera pilskalns un dabas takas
Smārde	Slocene, Pulkaine, Skujupīte, Lāčupīte	Valguma ez., Melnezers, Šlokenbekas dzirnavezers, Milzkalnes dīķis, Smārdes dīķis	Milzu kalns, Lustūžkalns, Zaļā kāpa, Ķemeru nacionālais parks, Vēju dārzs
Zentene	Liekna	Engures, Vaskaris, Dzirciema, Rideļu ez.	Jāņupītes dabas taka
Slampe	Slampe	Slampes dīķi	Ķemeru nacionālais parks, Dunduru pļavas

Lestene	Abava	Pālansu ezers, Kliģu ezers	
Džūkste	Džūkste, Pienava	Lancetnieku, Kliģu, Ogleņu, Vanagu, Kundziņu	Ķemeru nacionālais parks
Degole	Vašleja	Praviņu karjers	Gavēņu smilšakmens atsegumi
Tume	Slocene un senleja	Jumpravas, Sekļa ez., Sivēnezers	Dendroloģiskie stādījumi Vāgnera dārzs
Jaunsāti	Abava, Vēdzele, Kukšupe	Jaunsātu karjers, Kukšu dzirnavu dīķis, Birziņu dīķis	
Jūrmala	Lielupe, Vēršupīte, Vecslocene	Rīgas līcis 24.67 km, Slokas ezers, Melnezers, Aklais ezers, Akacis	Ragakāpas dabas parks, Priedaines baltā kāpa, Ķemeru nacionālais parks, Dabas liegums „Lielupes grīvas pļava, Dabas liegums „Darmštates priežu audze”
Tukums	Slocene	Melnezers	Durbes muižas vēsturiskais parks, Mālkalns

Partnerības teritorijā ar mežiem bagātākie ir Engures (64%), Smārdes (56%), Lapmežciema (43%) un Zentenes (57%) pagasti⁷.

Lielākās dabīgās ūdenskrātuves teritorijā ir Engures, Kaņiera, Valguma, Slokas, Jumpravas, Sekļa, ezeri, kā arī upes - Lielupe, Abava, Slocene.

Auglīgākās lauksaimniecības zemes un attīstītākie lauksaimniecības uzņēmumi koncentrējas Slampes, Džūkstes, Jaunsātu, Degoles, Tumes un Lestenes pagastos.

Teritorijā nozīmīgāko derīgo izrakteņu resursu ieguves⁸ ir:

- grants un smilts (Zentenes, Smārdes, Jaunsātu, Džūkstes, Slampes, Degoles un Tumes pagastos),
- kūdra (Tumes, Jaunsātu, Lestenes, Irlavas un Slampes pagastos),
- māls (Zentenes, Smārdes pagastos),
- ārstniecisko dūņu un minerālūdeņu atradnes (Lapmežciema un Engures pagastos un Jūrmalā),
- saldūdens kaļķieža iegulas (Zentenes, Tumes un Slampes pagastos).

⁷ <https://www.vzd.gov.lv>

⁸ <https://videscentrs.lvgmc.lv>

KULTŪRAS MANTOJUMA OBJEKTI

Būtiskākie valsts un vietējas nozīmes aizsargājami kultūras objekti un unikālas tradīcijas, kuras ir nozīmīgas vietējās teritorijas attīstībai, kā arī varētu kalpot par pamatu jaunu ekonomisko aktivitāšu radīšanai un sabiedrisko aktivitāšu veicināšanai Partnerības teritorijā, ir atainotas 3. tabulā

3. tabula

Pagasts, Pilsēta	Objekti, tradīcijas
Engure	Saieta nams (ar ekspozīciju par bijušo jūrskolu un novadpētniecību), Engures ev.lut. baznīca, mācītājmāja "Ērģelnieki", mācītāja P.J.Brandta piemineklis, "Rideļu dzirnavas, Zušu ciema parks, Zvejnieku sēta „Dieniņas”, Zvejnieksvētki, Engures osta, burāšana, zivju ķeršana un kūpināšana, zvejniecību spartakiādes
Lapmežciems	Lapmežciema pagasta muzejs, Ragaciema bāka, Ragaciema un Lapmežciema sedums ar tīklu būdām, Zvejnieksvētki, zivju ķeršana un kūpināšana, parks "Zvaigžņu ceļš"
Smārde	Šlokenbekas muižas ansamblis, Ceļu muzejs, Ūdens dzirnavas, Smārdes svētki
Zentene	Pastariņa muzejs, Zentenes muižas pils, Parks, saimniecības ēkas (2), Turķu viduslaiku kapsēta, Ēmu senkapi Līdumnieku Velna pēdas akmens - kulta vieta
Slampe	Kino pilsēta Cinevilla
Lestenes	Lestenes muižas apbūve, parks, Lestenes ev. lut.baznīca, Lestenes brāļu kapi
Džūkstes	Vanagu viduslaiku kapsēta, Džūkstes pasaku muzejs, ev.-lut.baznīca baznīca.
Degoles	Degoles vējdzirnavas
Tumes	Jaunmoku muižas apbūve ar parku, Vecmoku muižas apbūve un pilskalns
Jaunsātu	Kukšu muižas apbūve ar parku, Vecsātu pilskalns ar apmetni
Tukums	Durbes pils un parks, Pils tornis, Tukuma muzejs, Tukuma vecpilsēta, Rožu svētki
Jūrmala	Jūrmalas brīvdabas muzejs, Jūrmalas muzejs, Ķemeru kūrortparks un tā apbūve, koka arhitektūra, kūrortārstniecības tradīcijas, kūrorta tradīcijas, zvejniecības tradīcijas, burāšana, laivošana.

1.1.2. Sociālekonomiskais apskats

Sociālekonomiskie rādītāji, kas raksturo teritoriju, ir apkopoti tabulā Nr. 4

4.tabula

Rādītājs	Rezultāti	Secinājumi
Iedzīvotāju skaits: * VRG darbības teritorijā ** VRG lauku teritorijā	2014.g. - *89168 **15787 2018.g. – *89226 **14991	Teritorijā kopumā iedzīvotāju skaits 8 gadu laikā palielinājies par 0,6% , pateicoties iedzīvotāju skaita

Datu avots – www.pmlp.gov.lv sadaļa "Statistika"	2022.g. -*89712 **14772	pieaugumam Jūrmalā. Lauku teritorijā iedzīvotāju skaita samazinājums ir 6,4%
Bezdarba līmenis pret darbaspējīgā vecumā esošajiem (kopīgs, nedalot pa administratīvām teritorijām) Datu avots – www.nva.gov.lv	2014.g. – Tukuma, Engures nov.- 6,0% Jūrmalā- 5,6% 2018.g. – Tukuma, Engures nov.- 4,0% Jūrmala- 3,9% 2022.g. – Tukuma nov. 4.4% Jūrmala- 3,7%	Bezdarba līmenis ir noturīgs, pēdējos 4 gados maz mainījies, tas ir samazinājies, salīdzinot ar 2014. gadu.
Jauniešu (15-24.g.v.) bezdarba līmenis no kopējā bezdarbnieku skaita Datu avots – www.nva.gov.lv	2014.g. - 10.4% 2018.g. – 9,8% 2022.g. – 10.4%	Jauniešu bezdarba līmenis ir noturīgs un faktiski nemainīgs pēdējos astoņos gados.
Būtiskākās uzņēmējdarbības nozares sadalījumā pa darbības veidiem (kopumā Tukuma novadā) Datu avots – http://www.lursoft.lv/lursoft-statistika/	2022.g.: 1. Lauksaimniecība (t.sk. augkopība, lopkopība); 2. Citur nekvalificēti individuālie pakalpojumi; 3. Dzīvojamo un nedzīvojamo ēku būvniecība; 4. Kravu pārvadājumi; 5. Mazumtirdzniecība	Tukuma novadā visvairāk uzņēmumi nodarbojas ar lauksaimniecību (22%), kam seko individuālie pakalpojumi (3,2%). 2022.g.Tukuma novadā aktīvi bija 4181 uzņēmumi.
Tūrisma mītņu skaits PLJ teritorijā/piekrastē (Lapmežciems, Engure) Datu avots: Tukuma TIC	2014.g.- 62/ 36 2018.g.- 63/ 37 2022.g.- 104/ 70	Tūrisma mītņu skaits pēdējo 4 gadu laikā pieaudzis gandrīz 2x, jaunās mītnes radītas piekrastes teritorijās
Nakšņotāju skaits tūrisma mītnēs Kopā PLJ teritorijā/ piekrastē/ noslodze Datu avots: Tukuma TIC	2014.g.-47897/30724/ 23% 2018.g.-51270/ 30074/ 22% 2022.g.- 53374/ 34768/ 13%	Kopumā PLJ teritorijā nakšņotāju skaits palielinās, bet ņemot vērā naktsmītņu kopējā skaita pieaugumu, noslodze naktsmītnēs būtiski samazinās

Apskates objektu skaits/apmeklētāju skaits Tukuma nov. PLJ teritorijā+ Jūrmalas brīvdabas muzejs Datu avots: Tukuma TIC, Jūrmalas brīvdabas muzejs	2014.g. - 29/ 245041 2018.g. - 53/ 439510 2022g. - 80/ 519697	Tūristu skaits palielinās, pateicoties gan jauniem apskates objektiem, gan organizētiem pasākumiem teritorijā
Reģistrēto aktīvo nevalstisko organizāciju skaits Tukuma nov. (PLJ teritorijā) Datu avots https://www.tukums.lv/lv/tukuma-novada-biedribas	2014.g. - 73 2018.g. - 71 2022.g. - 70	Biedrību skaits nedaudz samazinājies, kas nav būtisks samazinājums
Zvejniecības / zivju produktu pārstrādes uzņēmumu skaits Datu avots: Lursoft	2014.g. - 17/ 18 2018.g.- 22/ 18 2022.g. - 27/ 31	Uzņēmumu skaits ir pieaugošs
Noslēgtie zvejas tiesību nomas līgumi Kopā/ komerczvejas līg. Datu avots: Tukuma nov. un Jūrmalas pašvaldības	2014.g. - 253/ 42 2018.g. - 274/ 63 2022.g. - 245/ 54	Situācija ir samērā stabila, salīdzinot ar 2014.gadu, komerczvejas līgumu skaits ir palielinājies, bet samazinājies kopā noslēgto zvejas tiesību līgumu skaits, pašpatēriņa zvejas līguma skaita samazinājuma dēļ
Viedo ciemu/apkaimju skaits Datu avots: PLJ dati	2022.g.- 2 viedās apkaimes - Engures apkaime un Lapmežciema apkaime	PLJ darbības teritorijā kopš 2019. gada, sadarbības projektos attīstījušās 2 viedo ciemu apkaimes, bet ir augsts potenciāls attīstīties arī citiem ciemiem/apkaimēm teritorijā

1.1.3. Vietējās rīcības grupas darbības teritorijas pamatojums

Partnerības teritorija izveidojusies, pamatojoties gan uz vietējo iedzīvotāju izteiktas vēlmes darboties konkrētā teritorijā, gan balstoties uz ekonomiskām, funkcionālām, fiziskām un vēsturiskām saitēm (aprakstītas tālāk). Partnerības darbības teritorija apstiprināta biedrības kopsapulcē 2022.gada 9.jūnijā, kā arī Sabiedrības virzītas vietējās attīstības stratēģiju 2023.–2027. gadam atlases komitejā.

Ekonomiskās saites:

Partnerības teritorijā ietilpstošai Tukuma novada daļai un Jūrmalas pilsētai kopīga ekonomiskā saite ir tūrisma nozare, īpaši piekrastes teritorijā. Tūrisma nozares kopīgais izaicinājums ir sezonalitāte, naktsmītnu noslodze, jaunu produktu un pakalpojumu dažādošana un to kvalitāte. Turklāt Partnerības teritorijā ir ļoti izplatīta darbaspēka migrācija, sevišķi no teritorijām, kur pieejamas mazāk darba vietas uz teritorijām, kur darba iespējas ir lielākas. Lielākie darba devēji partnerības teritorijā ir SIA Tukuma piens, SIA STIGA RM, SIA Skonto PLAN (Tukums), SIA Unda (Engures pag.), Pansionāts Rauda (Smārdes pag.). Ļoti būtisks vienojošais faktors teritorijai ir Tukuma, Kauguru un Bulduru tirgus, kur tiek realizēta pašražotā produkcija no visas Partnerības teritorijas. Tukuma novadā un Jūrmalā darbojas atkritumu apsaimniekotāji AS Piejūra un SIA Clean R, kuri sniedz ar atkritumu apsaimniekošanu un vides uzturēšanu saistītus pakalpojumus gan Jūrmalā, gan Tukuma novadā.

Funkcionālās saites:

Izglītības iestādes. Partnerības teritorijā ne visos pagastos ir pieejamas pamatskolas, savukārt vidusskolas Partnerības lauku teritorijā ir 3, līdz ar to skolēni, kuru teritorijā nav skola vai kaimiņu pagasta skola ir ģeogrāfiski tuvāk vai mācību kvalitāte šķiet labāka, brauc uz citu pagastu vai pašvaldību skolām. Partnerības teritorijā lielākās skolas, kurās mācās audzēkņi no kaimiņu pagastiem un novadiem ir Engures vsk., Zemgales vsk., Jūrmalas valsts ģimnāzija.

Fiziskās saites:

Ķemeru nacionālais parks, kurš iekļauj Jūrmalu un Tukuma novada Slampes, Smārdes, Lapmežciema un Džūkstes pagastus. Lielā Ķemeru tīreļa purva laipa fiziski atrodas Slampes pagastā, tāpat Zaļais purvs un Zaļā kāpa aptver gan Lapmežciema, gan Smārdes pagastus, gan Ķemerus kur ir vairāku dabas taku sākuma/gala punkti.

Jūras piekraste apvieno Jūrmalu un Engures un Lapmežciema pagastus Tukuma novadā, tai skaitā gar piekrasti vijas populārais pārgājienu maršruts Jūrtaka.

Vēsturiskās saites:

Teritoriālās reformas rezultātā 2021.gadā tika izveidots jaunais Tukuma novads, kura teritorija sakrīt ar vēsturisko Tukuma rajona teritoriju (iepriekš Tukuma, Kandavas, Engures un Jaunpils novadi). Jūras piekraste vēsturiski asociējas ar zvejnieku ciemiem un sētām, sevišķi Kauguri vēsturiski saistās ar zvejnieku ciemu - Kaugurciemu.

1.2. Partnerības principa nodrošināšana

Biedrības biedri ir abu pašvaldību pārstāvji, sabiedrisko organizāciju pārstāvji, uzņēmēji un privātpersonas, kuri ar savu darbību veicina līdzsvarotu teritorijas attīstību.

Saskaņā ar biedrības statūtiem Partnerības augstākā lēmējinstītūcija ir Biedru kopsapulce. Kopsapulcē tiesīgi piedalīties visi Partnerības biedri.

Saskaņā ar biedrības statūtiem, kopsapulce no sava vidus ievēl 9 Pārštāvju sapulces biedrus, kas nodrošina lēmumu pieņemšanas procesus.

Teritoriālā pārstāvniecība:

Partnerības biedru vidū ir pārstāvji no visām partnerības teritoriālajām vienībām (10 pagastiem, 2 pilsētām). Biedrībā uz 01.07.2023 bija 41 biedrs, kas ir gan publiskā, gan privātā sektora pārstāvji, līdz ar to tiek veicināta dažādu interešu pārstāvniecība un viedokļu apmaiņa.

Mērķa grupu pārstāvniecība:

Partnerība Laukiem un jūrai aicina iesaistīties biedrības darbā, kļūstot par tās biedriem visas ieinteresētās personas. Analizējot biedru sastāvu, lielākā pārstāvniecība ir NVO sektoram (23), uzņēmējiem (12), pašvaldībām (2) un fiziskām personām (3)⁹.

Pārštāvju sapulces biedri pārstāv partnerībai svarīgas nozares un intereses, tai skaitā zivsaimniecības intereses, ko pārstāv 3 no 9 Pārštāvju sapulces biedriem, lauku sieviešu, jauniešu, lauku kopienu, lauksaimnieku intereses, kā arī sava novada/pilsētas kopējo teritoriju pārstāv pa vienam pašvaldības pārstāvim no katras pašvaldības.

Tukuma novadā 2022.gadā katrā teritoriālajā vienībā (pagastos, pilsētās) no iedzīvotāju vidus ir izveidotas iedzīvotāju konsultatīvās padomes, kur apvienojušies aktīvākie teritorijas iedzīvotāji, lai sniegtu savu ieguldījumu vietējās teritorijas attīstībā, sniedzot ieteikumus un priekšlikumus arī pašvaldībai. Attiecīgi šis ir būtisks aspekts, uz kā bāzes iespējams stiprināt kopienas un veidot viedo ciemu attīstību. Šajās padomēs aktīvi iesaistās dažāda vecuma un profesiju pārstāvji, tomēr jauniešu iesaiste ir izaicinājums.

Lai sekmētu jauniešu iniciatīvas, Partnerība iesaistās arī ERASMUS + projektu īstenošanā, kā arī plāno šīs aktivitātes turpināt. Padomē jauniešu intereses pārstāv pārstāve no BDR "Engures izglītības un kultūrvides attīstībai", kā arī tiek uzturēta sadarbība ar Tukuma un Jūrmalas jauniešu centriem.

⁹ Partnerības biedru saraksts: <https://www.plj.lv/par-biedribu>

1.3. Teritorijas stipro un vājo pušu, iespēju un draudu (SVID) izvērtējums

Lai veidotu uz iedzīvotāju vajadzībām balstītu sabiedrības virzītas vietējās attīstības stratēģiju, tika organizētas darba grupas un fokusa grupas ar iedzīvotājiem un nozaru pārstāvjiem visā Partnerības darbības teritorijā. Nākamajā tabulā (5. tabula) veikts apkopojums par Partnerības teritorijas stiprajām, vājajām pusēm, iespējām un draudiem.

5.tabula

1. Uzņēmējdarbības vide lauku, lauku pilsētas un piekrastes teritorijās			
STIPRĀS PUSES	VĀJĀS PUSES	IESPĒJAS	DRAUDI
<p>Attīstīta amatniecība</p> <p>Spēcīga lauksaimniecība (t.sk. augļkopība, dārzenkopība, graudkopība, biškopība, lopkopība)</p> <p>Spēcīgi esošie vietējie ražošanas un ēdināšanas uzņēmumi</p> <p>Piekrastē spēcīgi zivsaimniecības uzņēmumi (tai skaitā zivju pārstrāde)</p> <p>Piekrastes zvejniecība</p> <p>Plaši attīstīts naktsmītņu piedāvājums</p>	<p>Visā teritorijā trūkst veselības aprūpes pakalpojumi (fizioterapeits, zobārsts, u.c.), sociālie un sabiedriskie pakalpojumi (publiskās dušas, veļasmazgātavas, aprūpes pak. dzīvesvietā)</p> <p>Trūkst inovatīvu/izglītojošu/radošu uzņēmējdarbības risinājumu</p> <p>Visā teritorijā trūkst sabiedriskās ēdināšanas vietas</p> <p>Darba vietu trūkums lauku teritorijās</p> <p>Darba spēka trūkums, īpaši Tukumā un zivju pārstrādes uzņēmumos</p> <p>Zema uzņēmumu konkurētspēja, zemas darba algas, īpaši lauku teritorijās</p>	<p>Pievienotās vērtības radīšana precēm un pakalpojumiem</p> <p>Jauni risinājumi sezonālāties mazināšana</p> <p>Darbību dažādošana zvejniekiem un lauksaimniekiem</p> <p>Vienmērīgas teritorijas attīstības veicināšana, veicinot pakalpojumu un pieejamību lauku apvidos</p> <p>Uzņēmēju sadarbības veicināšana, tai skaitā pārnozaru sadarbību, kopdarbību, īsās piegādes ķēdes u.c.</p> <p>Zivsaimniecības kā tūrisma un izglītības resursu attīstīšana</p>	<p>Piekrastes pagasti kļūst par vasarnieku atpūtas vietu</p> <p>Depopulācija (iedzīvotāju aizplūšana no laukiem)</p> <p>Zvejnieku un mazo lauksaimnieku profesijas novecošanās un izzušana</p> <p>Atsevišķos pagastos lauksaimniecības lielražošanas dēļ tiek piesārņota vide, kas atstāj negatīvu ietekmi uz kopējo vides ekoloģisko stāvokli, t.sk. virszemes ūdeņiem (upes, Baltija jūra), kā arī cilvēku veselību</p>

<p>Unikāli tūrisma apskates objekti: Valguma pasaule, Apgrieztā māja, u.c. LEADER/SVVA atbalsts uzņēmējdarbībai</p>	<p>Lielie lauksaimnieki izkonkurē mazās lauku saimniecības Maz ražošanas uzņēmumu ārpus pilsētām Maz pašražotās lauksaimniecības produkcijas pārstrādātāji (mājražotāji) Iznīkst piekrastes zvejnieka profesija Samazinās nozveja Novcojusi un nepieejama darba vide uzņēmumos Sezonalitāte, īpaši tūrisma nozarē Trūkst sadarbības iespēju Kūtra komunikācija starp pašvaldību un uzņēmējiem Trūkst pasta pakalpojumu Lauku un piekrastes ciemos nav bankomāti/pakomāti Trūkst vienotas tūrisma mārketinga stratēģijas pagastiem Ļoti sliktā stāvoklī un bez pilnvērtīga pielietojuma vairāki valsts un reģiona nozīmes kultūras pieminekļi, kas ir saglabājušies un kas būtiski vietējās teritorijas attīstībai un pievilcības veicināšanai-Zentenes muižas pils un apbūve, Lestenes muižas apbūve.</p>	<p>Aprites ekonomikas veicināšana t.sk. aļģu izmantošana un pārstrāde Jaunu un inovatīvu uzņēmumu attīstības veicināšana Sadarbības attīstības veicināšana starp pašvaldību – uzņēmējiem Jauniešu uzņēmējdarbības attīstīšana Ārēja finansējuma piesaiste Tukuma lidostas un industriāla parka attīstība Atjaunot un attīstīt vietējai teritorijai tik nozīmīgās valsts un reģiona nozīmes kultūras pieminekļu būves un ēkas, īpaši Zentenes muižas pils un apbūve, Lestenes muiža, kas tiktu izmantotas uzņēmējdarbības un/vai sabiedriskām aktivitātēm.</p>	<p>Neskaidra un neprognozējama nodokļu politika nākotnē Augsta inflācija, t.sk. energoresursu cenu kāpums un maksātspējas samazināšanās Zivju resursu samazināšanās Baltijas jūras piesārņošanās (globāli)</p>
<p>2. Vietas un dzīves vides potenciāls</p>			

STIPRĀS PUSES	VĀJĀS PUSES	IESPĒJAS	DRAUDI
<p>Piekrastes pagastos izveidoti aktīvi divi viedie ciemi</p> <p>Ir izveidotas jaunas iedzīvotāju padomes visos pagastos</p> <p>Aktivitāte no jaunienācējiem</p> <p>Aktīvas jaunās ģimenes</p> <p>Atsevišķos pagastos labi bērnudārzi un skolas</p> <p>Tukumā un Engurē mākslas un mūzikas skolas</p> <p>Spēcīgs kultūrvēsturiskais mantojums: baznīcas, muzeji, kā arī pašdarbnieku pulciņi, kultūras nami, vēsturiski tūrisma objekti, pilis un muižas (Jaunmoku, Durbes pilis, Šlokenbekas, Zentenes muižas)</p> <p>Sakopti apdzīvoto vietu centri</p> <p>Smārdes, Džūkstes, Engures, Lestenes pagastos ir kopienu centri</p>	<p>Liela sabiedrības daļa neiesaistās pilsoniskās sabiedrības procesos (neaktīvi iedzīvotāji)</p> <p>Novecojsi sporta infrastruktūra</p> <p>Trūkst un vai novecojsi aktivitāšu un sporta infrastruktūra</p> <p>Trūkst bērniem un jauniešiem interešu izglītības un aktivitāšu iespējas, sevišķi tālāk no teritorijas centriem kā Tukums</p> <p>Trūkst apmaksātu aktivitāšu vadītāju gan bērniem, gan pieaugušajiem, gan senioriem</p> <p>Maz iedzīvotāju lauku apvidos</p> <p>Nelīdzsvarota teritorijas attīstība, īpaši lauku pagastos mazāk īstenoti attīstības projekti, mazāk aktīva sabiedrība</p> <p>Dažos pagastos nav skolas</p> <p>Trūkst tikšanās vietas kopienām – gan kopā, gan atsevišķi jauniešiem, senioriem</p> <p>Nelabiekārtotas rekreācijas vietas Smārdes, Slampes un Degoles pagastos</p> <p>Nepietiekama infrastruktūra un trūkst aktivitātes cilvēkiem ar kustību vai funkcionāliem traucējumiem</p>	<p>Kopienu attīstību un sadarbības veicināšana lauku pagastos un piekrastē</p> <p>Cienu unikalitātes veicināšana, radot ko atšķirīgu un ļoti īpašu, lai veicinātu vietas atpazīstamību</p> <p>Līdzsvarotas teritorijas attīstības sekmēšana</p> <p>Iedzīvotāju, īpaši jauniešu, lielākas iesaistes veicināšana pagasta attīstības lēmumu pieņemšanā un kopienas izaicinājumu risināšanā</p> <p>Pūļa finansējums¹⁰</p> <p>Ārējā, t.sk. publiskā finansējuma piesaiste publiskās infrastruktūras sakārtošanai un aktivitāšu īstenošanai</p>	<p>Seno amatu un prasmju, kā arī ikdienas tradīciju izzušana</p> <p>Ceļu stāvokļa pasliktināšanās</p> <p>Asfaltētu ceļu trūkums lauku apvidos (īpaši Jaunsāti, Zentene)</p> <p>Nedroša ģeopolitiska situācija</p> <p>Lielais (Tukuma) novads kā teritoriālās reformas sekas – birokrātijas palielināšanās, pašvaldības attālināšanās no iedzīvotājiem</p>

¹⁰ https://lv.wikipedia.org/wiki/P%C5%AB%C4%BCa_finans%C4%93jums#cite_note-1

<p>Labs ģeogrāfiskais novietojums, dzelzceļš</p> <p>Dažos pagastos atjaunoti bērnu laukumi</p> <p>Pieejamas bibliotēkas</p> <p>Stipri esošie interešu kolektīvi</p> <p>Pašvaldības finansiāls atbalsts sabiedrības iniciētiem projektiem</p> <p>Dabas resursu daudzveidība (purvi, meži, pļavas) un to pieejamība – purvi, meži, pļavas (tūrisma takas, dabas miers)</p>	<p>Trūkst vietas atpazīstamība, izglītojoši vēsturiski tūrisma maršruti</p> <p>Neizmantotas pašvaldības telpas pagasta pārvaldēs</p> <p>Sliktā stāvoklī ceļa segums</p> <p>Dažos pagastos trūkst publisko peldvietu</p> <p>Dažos pagastos trūkst brīvdabas skatuves un estrādes</p> <p>Sliktas vai neesošas ielu apgaismojums ciemu centros</p> <p>Sabiedriskā infrastruktūra ir bieži nepieejama cilvēkiem ar funkcionāliem vai kustību traucējumiem</p> <p>Reta sabiedriskā transporta kustība</p> <p>Nolietojies vai nepietiekams labiekārtojums dabas tūrisma vietās, trūkst jauni izglītojoši dabas maršruti</p> <p>Trūkst autostāvvietas, publiskās WC</p> <p>Trūkst finansējums sabiedriskiem objektiem</p> <p>Trūkst dzīvojamais fonds</p> <p>Trūkst pagasta kopīgās vīzijas</p> <p>Augsta pašvaldības birokrātija, kas kavē pagastu attīstību</p>		
--	--	--	--

3. Piekraste – vides un dabas resursi, kultūrvēsturiskais mantojums, ostas

STIPRĀS PUSES	VĀJĀS PUSES	IESPĒJAS	DRAUDI
<p>Kultūras mantojums - zivsaimniecības tradīcijas, zvejnieksvētki, burāšana, spartakiādes, zvejnieku sētas, muzeji un ekspozīcijas</p> <p>Ķemeru nacionālais parks</p> <p>Engures Ezera dabas parks</p> <p>Unikālas dabas vērtības- Baltijas jūra, upes, ezeri (Engures, Slokas, Kaņiera), mežs, palienu pļavas</p> <p>Attīstīts dabas tūrisms - dažādas dabas takas, putnu vērošana u.c.</p> <p>Dabas miers un klusums, tīra dzīves vide</p> <p>Darbojas Engures, Jūrmalas ostas</p>	<p>Trūkst velo celiņu</p> <p>Trūkst autostāvvietas jūras tuvumā</p> <p>Trūkst publiskās WC</p> <p>Trūkst norāžu uz publiskām vietām kā WC vai autostāvvietu</p> <p>Nolietojies un/vai nepietiekams labiekārtojums dabas tūrisma vietās</p> <p>Trūkst jauni izglītojoši risinājumi dabas un kultūras mantojuma saglabāšanai un popularizēšanai</p> <p>Trūkst iekārtotu suņu laukumi un speciālās suņu atkritumu urnas</p> <p>Novecojusi infrastruktūra kultūrvietās, t.sk. muzeji, tautas nami.c.</p> <p>Sliktā stāvoklī Engures ostas infrastruktūra, t.sk. moli</p> <p>Trūkst zivju izkraušanas vietas</p> <p>Lapmežciemā</p> <p>Jūrmalas ostas kuģu ceļa aizskalošanās</p> <p>Atjaunojamās enerģijas potenciāla nepietiekama izmantošana (piemēram, saules, vēja enerģija)</p> <p>Trūkst elektrisko automobiļu uzlādes vietu</p> <p>Plūdu apdraudēto teritoriju neefektīva apsaimniekošana un aizsardzība</p>	<p>Vietas unikalitātes izcelšana un teritorijas atpazīstamības un pievilcības sekmēšana, izmantojot dabas un kultūrvēsturiskos resursus</p> <p>Inovatīvas pieejas sekmēšana kultūras mantojuma popularizēšanai un nodošanai nākamajām paaudzēm</p> <p>Sadarbības veicināšana, t.sk. sadarbība dabisko pļavu/ūdenstilpju / parku īpašniekiem</p> <p>Krasta nostiprināšana</p> <p>Atjaunojamās enerģijas izmantošana</p> <p>Tūristu un vasarnieku pieplūdums vasaras sezonā</p> <p>Ostu infrastruktūras attīstība</p> <p>Zivju izkraušanas vietu radīšana</p> <p>Ārējā, t.sk. publiskā finansējuma piesaiste publiskās infrastruktūras sakārtošanai un aktivitāšu īstenošanai</p>	<p>Seno zvejniecības amatu un prasmju, kā arī ikdienas tradīciju izzušana</p> <p>Jauniešiem maz interese par zvejniecību un senajām prasmēm</p> <p>Piekrastes ciemos liels tranzīts, automašīnas, kuras nesamazina ātrumu, rada bīstamas situācijas uz ceļa</p> <p>Krasta erozija</p> <p>Klimata pārmaiņas</p> <p>Nozvejas samazināšanās</p> <p>Baltijas jūras piesārņojuma palielināšanās, aļģu populācijas palielināšanās</p> <p>Augstais gruntsūdens</p> <p>Dabisko ūdens krātuvju aizaugšana</p>

	Piesārņota pludmale		
--	---------------------	--	--

SVID izvērtējums pa teritorijām pievienots stratēģijas 3.pielikumā.

1.4. Teritorijas attīstības vajadzību identificēšana un potenciāla analīze

Teritorijas attīstības vajadzību identificēšanas pamatā ir vietējo iedzīvotāju identificētās vajadzības, kas ir iegūtas plaši iesaistot dažādas iedzīvotāju grupas stratēģijas izstrādes procesā.

6.tabula

	Vajadzība	Rīcība/ atbalsts vajadzību nodrošināšanai
1. Uzņēmējdarbība	Pieejamas labi apmaksātas vissezonas darba vietas pēc iespējas tuvāk dzīvesvietai.	Atbalsts uzņēmējdarbības uzsākšanai un attīstībai. Papildus atbalsts uzņēmējdarbības sekmēšanai lauku apvidos/pagastos, inovatīvu produktu, pakalpojumu un ražošanas un Realizācijas metožu attīstībai, darba vides uzlabošanai, kā arī produktu, kas balstīti uz vietējo resursu efektīvu un radošu izmantošanu un produktu ar augstu pievienoto vērtību, attīstību, sadarbību veicināšanu.
	Apdzīvotības saglabāšana un jaunu ģimeņu ienākšana/atgriešanās, īpaši lauku apvidos	
	Jaunu un esošu uzņēmumu ilgtspējīga attīstība, to konkurētspējas un eksportspējas palielināšana	
	Iedzīvotāju vajadzību nodrošināšanu pēc produktiem un pakalpojumiem, īpaši pietrūkst sabiedriskās ēdināšanas, veselības, sociālās aprūpes un izglītības, t.sk. interešu/mūžizglītības pakalpojumi visā PLJ teritorijā	Papildus atbalsts sabiedriskās ēdināšanas, veselības, sabiedrībā balstītiem sociālajiem pakalpojumiem, izglītības pakalpojumu attīstībai PLJ teritorijā
	Saglabāt vietai raksturīgās un tradicionālās uzņēmējdarbības nozares un amatu prasmes - zvejnieku un mazās lauku zemnieku saimniecības.	Papildus atbalsts piekrastes zivsaimniecības un mazās lauksaimniecības nozarē strādājošajiem uzņēmumiem - darbības dažādošanai.
	Sekmēt aizsargājamo kultūras pieminekļu objektu saglabāšanu un izmantošanu uzņēmējdarbībā.	Papildus atbalsts projektiem, kurus īsteno valsts un reģiona nozīmes kultūras pieminekļi.
	Uzņēmējdarbībai nozīmīgas infrastruktūras attīstība	Atbalsts infrastruktūras attīstībai vietējās uzņēmējdarbības sekmēšanai, tai skaitā-ražošanas ēkas, aprīkojums un iekārtas, tirdzniecības vietas, u.tml.
<u>Atbalstāmās jomas/nozares uzņēmējdarbībā:</u>		

Stratēģijas ietvaros uz atbalstu var pretendēt ar nelauksaimniecisko uzņēmējdarbību saistītas nozares, no kurām būtiskākās atbalstāmās jomas ir sekojošas:

1. Piekrastes zvejniecība un zvejas produktu pievienotās vērtības radīšana;
2. Zivju produktu apstrāde un pārstrāde, zivsaimniecības uzņēmumu darbību dažādošana piekrastē;
3. Sabiedriskā ēdināšana, t.sk. atbalstāma pārnozaru sadarbību veidošana (puuru veidošana) ar citām radošām industrijām (piemēram beķereja, kafējnīca+ koprades telpa, amatu telpa, amatnieku/ mākslas restorāns u.tml.);
4. Specializēti veselības aprūpes pakalpojumi (piem., zobārstniecība, fizioterapija, ārstnieciskā vingrošana, dažādu speciālistu ārstu prakses, ģimenes ārstu pakalpojumu kvalitātes uzlabošana(ģimenes ārsts tikai lauku teritorijās));
5. Sabiedrībā balstīti sociālie pakalpojumi;
6. Nelauksaimniecisko produktu ražošana, apstrāde un pievienotās vērtības radīšana;
7. Lauksaimniecības produktu pārstrāde, t.sk. mājražošana;
8. Amatniecība;
9. Intelektuālā uzņēmējdarbība (IT, juridiskie, arhitekta, grāmatvedības u.tml. pakalpojumi);
10. Sabiedriskie un citi pakalpojumi;
11. Tūrisms.

Esošo tūrisma mītņu un kempingu kvalitātes uzlabošana (t.sk. servisa ēku izveide), jaunu tūrisma pakalpojumu attīstība, pakalpojumu dažādošana, īpaši aktivitātes, kas vērstas uz sezonālās mazināšanu.

Stratēģijas ietvaros netiek atbalstītas jaunas naktsmītnes un pirts izveide, izņemot sekojošus gadījumus:

11.1. Naktsmītņi, pirti savas darbības dažādošanai izveido pretendents, kura pamatdarbības joma ir saistīta ar:

- 11.1.1. piekrastes zvejniecību un naktsmītņi un/vai pirti veido piekrastes teritorijā;
- 11.1.2. primāro lauksaimniecības produktu ražošanu un naktsmītņi, pirti veido lauku teritorijā;

11.2. Esošs tūrisma pakalpojuma sniedzējs, kuram nepieciešams izveidot naktsmītņi un/vai pirti tūrisma pakalpojumu attīstības nolūkos **un kurš ar tūrisma pakalpojumu nodarbojas vismaz pēdējos 24 mēnešus pirms projekta iesniegšanas un apgrozījums no tūrisma ir ne mazāk kā 5000 EUR/gadā**

Jaunveidojamā naktsmītne ir ar augstu pievienoto vērtību (tajā ir duša/vanna, tualete, virtuve).

Stratēģijas ietvaros tūrisma pakalpojumu sniegšanas nolūkos tiek atbalstīta arī amfībiju, mopēdu, motociklu, ūdens motociklu, triciklu un kvadriciklu iegāde ar nosacījumu, ka minimālais iegādājamo vienas transporta līdzekļu grupas vienību skaits ir vismaz 4, izņemot amfībijas (min.1 gb.), ūdens motocikli (min 2 gb.) un tādus gadījumus, kur transporta līdzeklis nepieciešams tūrisma pakalpojuma sagatavošanai un/vai nodrošināšanai, un šo transporta līdzekli neiznomā tūristiem (piemēram, slēpošanas trases sagatavošanai).

- ❖ Atbalsts uzņēmējdarbības attīstībai Engures, Lapmežciema pagastos un Jūrmalā* pieejams EJZAF 1.rīcībā (2.-11.punktā minētām nozarēm un darbībām) un piekrastes zvejniecības projektiem(1.punkts) EJZAF 2.rīcības ietvaros.
*Jūrmalā uz atbalstu var pretendēt uzņēmumi, kuru darbības joma saistīta ar zivsaimniecību (atbilstoši normatīvā akta "Sabiedrības virzītās vietējās attīstības stratēģiju īstenošana" regulējumam).
- ❖ Atbalsts uzņēmējdarbības attīstībai pārējā VRG teritorijā- ELFLA 1.rīcības ietvaros (3-11.punktā minētām nozarēm un darbībām).
- ❖ Ja projekta ietvaros tiek iegādāta mobila tehnika vai tehnika mobila pakalpojuma sniegšanai, pretendenta juridiskā adrese vai fiziskas personas gadījumā- deklarētā adrese ir attiecīgās rīcības darbības teritorija vismaz 12 mēnešus. Uzņēmumiem, kuri dibināti mazāk kā 12 mēnešus, tiek vērtēta uzņēmuma vadītāja deklarētā adrese + uzņēmuma juridiskā adrese pēdējo 12 mēnešu laikā pirms projekta iesniegšanas.

	Vajadzība	Rīcība/ atbalsts vajadzību nodrošināšanai
2. Dzīves vide	Sabiedrībai nozīmīgu publiskās infrastruktūras objektu attīstība, kas nodrošina un sekmē pakalpojumu pieejamību, t.sk. vides pieejamību, vietas vizuāli estētisko pievilcību un vietējo iedzīvotāju dzīves kvalitātes uzlabošanu	Atbalsts vietējai sabiedrībai nozīmīgu objektu attīstībai 8 pagastos, sekmējot līdzsvarotu teritorijas attīstību (identificēti 8 stratēģiskie projekti).
	Apdzīvotības saglabāšana un jaunu ģimeņu ienākšana/atgriešanās, īpaši lauku apvidos Vietējo kopienu aktivizēšana/ viedo ciemu attīstība.	Atbalsts iniciatīvām, kas izceļ vietas unikalitāti un tās īpašās vērtības, kultūras mantojumu, vietas popularizēšanu Papildus atbalsts aktivitātēm, kas sekmē viedo ciemu attīstību un kopienu spēcinošanu.
	Sabiedrisko aktivitāšu (t.sk. sporta, mākslas, u.c. interešu grupu) attīstība, ar personālu aktivitāšu plānošanā un vadīšanā, īpaši bērniem/jauniešiem, senioriem un cilvēkiem ar invaliditāti;	Atbalsts sabiedrisko aktivitāšu iniciatīvām. Papildus atbalsts aktivitātēm, kur mērķa grupa ir bērni, jaunieši, seniori un cilvēki ar kustību vai funkcionāliem traucējumiem.
	Neformālās izglītības attīstība, īpaši kas saistīts ar radošo industriju un IKT jomu	
Atbalstāmās kopienu spēcinošas un vietas attīstību sekmējošas iniciatīvas:		

<ol style="list-style-type: none"> 1. Ar Kopienas aktivizēšanu saistītas aktivitātes, t.sk. kopienu centri, jauniešu centri; 2. Aktivitātes jauniešiem/bērniem un pensionāriem, cilvēkiem ar kustību vai funkcionāliem traucējumiem; 3. Neformālās izglītības attīstība, īpaši kas saistīts ar radošo industriju, STEM un IKT jomu; 4. Sociālās iekļaušanas un aprūpes aktivitātes; 5. Vietas potenciālu attīstošas un popularizējošas iniciatīvas; 6. Sporta aktivitātes; 7. Kultūru veicinošas aktivitātes; 8. Vides aizsardzības aktivitātes; 9. Interesu klubu aktivitātes. <ul style="list-style-type: none"> ❖ Atbalsts projektiem visos VRG teritorijā esošajos pagastos pieejams ELFLA 3.rīcības ietvaros. ❖ Atbalsts projektiem Tukuma pilsētā pieejams ELFLA 4.rīcības ietvaros. <p><u>Atbalstāmie sabiedrībai nozīmīgi publiskās infrastruktūras objekti- stratēģiskie projekti:</u></p> <ol style="list-style-type: none"> 1. Aktīvās atpūtas un sporta objekti (Lestenes, Tumes pag.); 2. Rekreācijas vietas/parki (Smārdes, Slampes, Degoles pag.); 3. Teritorijas labiekārtojums ciema centrā (Džūkstes pag.); 4. Kopienas pulcēšanās vieta, Tautas nams (Zentenes, Jaunsātu pag.).

	Vajadzība	Rīcība/ atbalsts vajadzību nodrošināšanai
3. Kultūrvēstures mantojums piekrastē	Ar zivsaimniecību un jūru saistītās vietējās teritorijas vēsturiskās identitātes saglabāšana, popularizēšana un nodošanai nākošajām paaudzēm.	Atbalsts investīcijām projektos Engures, Lapmežciema pagastu un Jūrmalas teritorijā, izmantojot ilgtspējīgus, sabiedrību piesaistošus, radošus un inovatīvus, t.sk. digitālus risinājumus, īpaši kas izceļ vietas unikalitāti.
	Vietas unikalitātes izcelšana, akcentējot zivsaimniecības un jūras ietekmi uz vietas attīstību.	
	Ar vietējām tradīcijām un kultūrvēsturi saistītu objektu attīstīšana, nodrošinot to izmantojamību vietējo iedzīvotāju, t.sk. zvejnieku ikdienas vajadzībām	Atbalsts projektiem, kas sasaista tradīcijas un kultūrvēsturi ar zvejniekciemu iedzīvotāju sociālām un ekonomiskām vajadzībām ikdienā (pulcēšanās vietas, kultūrvietas, aktivitāšu vietas).

Atbalstāmās zvejas un jūras kultūrvēsturiskā mantojuma iniciatīvas piekrastē:

1. Investīcijas projektos, kas sekmē materiālā kultūras mantojuma saglabāšanu un pieejamības veicināšanu - objekti, kas raksturo vietējās teritorijas vēsturisko identitāti, t.sk. Jūrmalas brīvdabas muzejs, Lapmežciema muzejs, ekspozīcijas, tematiski (lab)iekārtotas vietas, izveidoti vai attīstīti objekti, kas ataino piekrastes kultūrvēsturiskā mantojuma vērtības u.tml.

2. Investīcijas projektos, kas sekmē nemateriālā kultūras mantojuma saglabāšanu un pieejamības veicināšanu - ar zivsaimniecību, jūru un jūrlietām saistītais kultūras mantojums, tradīcijas (t.sk. tradīcijas kas saistītas ar zvejošanu, zivju apstrādi, došanos jūrā, zēģelēšanu, zvejniekiem iedzīvotāju brīvā laika pavadīšanu- rituāli, spēles, izpildītāju māksla, amatu prasmes, spartakiādes, tematiskie ciemi, tematiskie un vēsturiskie ciemu maršruti, informatīvu un izglītojošu aktivitāšu risinājumi.

	Vajadzība	Rīcība/ atbalsts vajadzību nodrošināšanai
4. Dabas un vides resursi piekrastē	Piekrastes unikālo un atšķirīgo dabas vērtību (jūra, kāpas, priežu meži, Kaņiera, Slokas, Engures ezeri, Ķemeru purvs, Lielupe un palienu pļavas) izcelšana, saglabāšana un izmantošanas veicināšana.	Atbalsts investīcijām projektos Engures, Lapmežciema pagastu un Jūrmalas teritorijā, kas sekmē dabas resursu saglabāšanu, vairošanu un ilgtspējīgu izmantošanu, izmantojot radošus un inovatīvus risinājumus, īpaši atbalstot investīcijas ĪADT un projektos, kas izceļ vietas unikalitāti: <ul style="list-style-type: none"> • ar dabas resursu un objektu izmantošanu saistītās infrastruktūras atjaunošana un attīstība, • rekreācijas zonu izveide un attīstība, • infrastruktūras attīstība jūras un zivsaimniecības objektu piekļuves nodrošināšanai.
	Klimata pārmaiņu seku mazināšana: Virszemes ūdeņu noteču un meliorācijas sistēmu un objektu atjaunošana Krasta stiprināšanas pasākumi erozijas mazināšanai Atjaunojamās enerģijas izmantošanas sekmēšana, t.sk. elektrouzlādes staciju izveide.	Atbalsts projektiem, kas mazina ietekmi uz vidi un/vai klimata pārmaiņām.

Atbalstāmie dabas objekti un vides resursu ilgtspējīgas izmantošanas risinājumi piekrastē un tās tuvumā:

1. Piekrastes teritorijas saglabāšana, attīstīšana un ilgtspējīgas izmantošanas veicināšana - pasākumi, kas nodrošina cilvēku plūsmas organizēšanu šajā teritorijā, piekrastes infrastruktūras sakārtošanu un attīstīšanu: stāvlaukumi (t.sk. labiekārtoti ar WC, kemperu pieslēguma vietām, piknika vietām), pašvaldības ielas un ceļi, kas nodrošina piekļuvi piekrastes objektiem vai zivsaimniecības uzņēmumiem, labiekārtotas takas, skatu torņi, laipas un laivu piestātnes, info stendi, vides, vēstures un ilgtspējas izglītojošie maršruti, norādes, publiskās WC, atkritumu apsaimniekošana, ģērbtuves, aktīvās atpūtas laukumi, mierīgās atpūtas zonas attīstība atsevišķās vietās, pludmales pieejamība vecākiem ar bērniem, cilvēkiem ar fiziskiem un funkcionāliem traucējumiem, publiskās dzeramā ūdens vietas, u.c. teritorijas labiekārtojuma aktivitātes, kā rezultātā tiek mazināta ietekme uz vidi un/vai uzlabota piekrastes teritorijas saglabāšana un/vai izmantošana.
2. Klimata pārmaiņu seku mazināšanas pasākumi, t.sk. infrastruktūras attīstība plūdu apdraudētajās teritorijās, atjaunojamās enerģijas izmantošanas sekmēšana, t.sk. elektro automobiļu uzlādes vietas, pasākumi erozijas mazināšanai, atjaunojamās enerģijas izmantošana.
3. Vides piesārņojumu mazinoši pasākumi- notekūdeņu attīrīšanas uzņēmumiem.

	Vajadzība	Rīcība/ atbalsts vajadzību nodrošināšanai
5. Ostas	Engures ostas infrastruktūras, t.sk. molu atjaunošana Jūrmalas ostas kuģu ceļa rekonstrukcija Zivju izkraušanas vietu attīstība Lapmežciemā	Atbalsts Engures un Jūrmalas ostām un ar tām nedalāmi saistītās infrastruktūras un/vai Pārtikas un veterinārajā dienestā reģistrētu zvejas produktu izkraušanas vietu attīstībai

1.5. Starpteritoriālās un starpvalstu sadarbības vajadzību novērtējums

Sadarbība ir ļoti būtiska gan uzņēmējdarbības attīstības, gan vietējās kopienas un teritorijas spēcīgāšanas kontekstā. Sadarbība veicina jaunu produktu un pakalpojumu attīstību, resursu efektīvu izmantošanu un vietējās teritorijas attīstību un popularizēšanu.

Partnerībai ir vairāki uzticami sadarbības partneri vietējo rīcību grupu tīklā gan Latvijā, gan ārpus valsts robežām, ar kuriem īstenoti dažādi sadarbības projekti un kuri pierādījuši sevi kā uzticamus partnerus, kā arī ir atvērti jauniem sadarbības projektiem.

Esošie Partnerības sadarbības partneri ir:

- 1) VRG "Karhuseutu Leader" no Somijas, ar ko esam īstenojuši projektus amatniekiem un piekrastes ilgtspējīgas apsaimniekošanas jomā,
- 2) VRG "Causeway Coast and Glens" no Ziemeļīrijas un VRG "Western-Harju Partnership" no Igaunijas, ar ko esam īstenojuši ilgtspējīgas piekrastes apsaimniekošanas un "Ūdens tūrisms" projektu,

- 3) VRG "Leader RAVAKA" no Somijas un VRG "Leader Upplandsbygd" no Zviedrijas, kopā īstenots Zviedru institūta finansēts projekts "Ceļā uz ilgtspējīgām lauku teritorijām",
- 4) VRG "Suupohja" no Somijas, kopā īstenots Karjerizglītības projekts skolēniem,
- 5) VRG "Grow South Antrim" no Ziemeļīrijas un VRG "SelvaMaya Yomol A'tel" no Meksikas- kopā īstenots projekts amatniekiem,
- 6) VRG "Sepra" no Somijas un VRG "Leader Bohuskust och gränsbygd" (Lysekil)" no Zviedrijas kopā īstenoti projekti par viedo ciemu attīstību piekrastē,
- 7) VRG "Rieska-Leader" no Somijas un VRG "Lokale Aktionsgruppe Leipziger Muldenland e.V." no Vācijas kopā īstenots ERASMUS + projekts "Jauniešu LEADER",
- 8) VRG "Liepājas rajona partnerība", VRG "Ziemeļkurzemes biznesa asociācija", VRG "Darīsim paši", VRG "Saldus rajona attīstības biedrība", VGR "Ropažu Garkalnes partnerība", ir Latvijas VRG, ar ko kopā īstenoti dažādi sadarbības projekti,
- 9) Sadarbības partneri, kas nav VRG- Dabas aizsardzības pārvalde un Ķemeru nacionālais parks, Tukuma novada pašvaldība un Jūrmalas valstspilsēta, t.sk. Tūrisma informācijas centri, Kurzemes tūrisma asociācija.

Iespējamie sadarbības virzieni un teritorijas:

1. Ekonomiskajai sadarbībai:
 - 1.1. Zivsaimniecības nozare - piekrastes teritorija - ar mērķi sekmēt produktu pievienotās vērtības radīšanu, uzņēmumu darbību dažādošanu, sadarbības un eksportspējas veicināšanu, nozares popularizēšanu.
 - 1.2. Aprites ekonomika, t.sk. izskaloto aļģu pārstrādes veicināšana - piekrastes teritorija.
 - 1.3. Uz vietējiem resursiem un sadarbību balstītu jaunu produktu un pakalpojumu attīstība, ietverot tādas jomas kā sabiedriskā ēdināšana, pārtikas produktu ražošana, amatniecība, radošās industrijas, tūrisms sezonālā mazināšanai un jaunu tūrisma produktu radīšanai, īpaši saistībā ar dabas tūrismu un netradicionāliem risinājumiem, kā arī izceļot vietas unikālās vērtības - visa Partnerības teritorija.
 - 1.4. Īsās piegādes ķēdes - visa Partnerības teritorija - no lauka līdz galdam koncepta attīstība;
2. Sabiedriskās aktivitātes:
 - 2.1. Viedo ciemu/apkaimju attīstības iniciatīvas - visa Partnerības teritorija, iespējama arī sadarbība tikai Partnerības teritorijas ietvaros - ar mērķi aktivizēt un spēcīnāt iekļaujošas kopienas, t.sk. jauniešus, seniorus un citas mazaizsargātās iedzīvotāju grupas, lai kopīgi rastu risinājumus vietējiem izaicinājumiem un sekmētu vietas attīstību.
 - 2.2. Vides aizsardzības un neformālās izglītības aktivitātes - īpaši aizsargājamās dabas teritorijas ilgtspējīga izmantošana - pieredzes apmaiņa un pārņemšana, sabiedrības, piekrastes izmantošana, īpaši jauniešu izglītošana.

2.3. Aktivitātes karjerizglītībā, neformālā izglītībā un mūžizglītībā, īpaši IKT un STEM zinātnēs, vides un īpaši aizsargājamo dabas teritoriju aizsardzībā un ilgtspējīgā izmantošanā- visa Partnerības teritorija.

2. STRATĒGISKĀ DAĻA

2.1. Vīzija, stratēģiskie mērķi un stratēģiskie projekti

Vīzija:

Mūsu teritorija ir katram iedzīvotājam pievilcīga un iekļaujoša dzīves vide, kurā dzīvo sociāli aktīvi, izglītoti iedzīvotāji un darbojas radoši un konkurētspējīgi uzņēmumi, kopīgi veicinot atbildīgu sabiedrību un vairojot vietējo noturību ilgtspējīgai attīstībai.

Stratēģiskie mērķi:

M1 Daudzveidīgas, jaunievedumiem atvērtas, uz esošajiem resursiem balstītas konkurētspējīgas uzņēmējdarbības attīstība iekšzemē;

M2 Vietas potenciālu attīstošas iniciatīvas pievilcīgas un kvalitatīvas dzīves vides veidošanai;

M3 Līdzsvarotas un ilgtspējīgas piekrastes teritorijas attīstība.

Stratēģijas ietvaros izdalīts apakšmērķis starpterritoriālās un starpvalstu sadarbības projektiem - atbalstīt sadarbību nacionālā un starptautiskā mērogā, lai sekmētu kvalitatīvu pieredzes nodošanu un iegūšanu vietas potenciāla attīstīšanai un kopienu spēcīnāšanai, kā arī jaunu un inovatīvu sadarbības ideju īstenošanai.

Stratēģiskie projekti

Partnerība, veicot vajadzību apzināšanu katrā pagastā iekšzemē ir identificējusi konkrētas iniciatīvas, kuru īstenošana ir kritiski svarīga konkrētās teritorijas iedzīvotājiem un teritorijas attīstībai un ir nozīmīgs ieguldījums stratēģiskā mērķa M2 sasniegšanā. Līdz ar to stratēģijā tiek iekļauta stratēģisko projektu rīcība "Atbalsts vietējai sabiedrībai nozīmīgu objektu attīstībai", ar kuras īstenošanu īpaši tiks sekmēta SVVA stratēģijas ieviešana un līdzsvarota teritorijas attīstība. Stratēģijas ietvaros noteikti stratēģiskie projekti šādās lauku teritorijās: Smārdes, Slampes, Džūkstes, Lestenes, Jaunsātu, Tumes, Degoles, Jaunsātu pagastos. Stratēģisko projektu ietvaros tiks veikti ieguldījumi šādos publiskās infrastruktūras objektos:

1. Aktīvās atpūtas/ sporta/ rotaļu laukums Lestēnē;
2. Sporta laukums Tumē;
3. Vēja dārzs/peldvieta Smārdē;
4. Peldvieta Degolē;
5. Parks Slampē;
6. Džūkstes ciema teritorijas labiekārtojums (celiņi);
7. Kopienas pulcēšanās un atpūtas vieta Zentenē;
8. Tautas nams Jaunsātos.

Ja pēc iedzīvotāju iniciatīvas kādā pagastā tiek mainīts stratēģiskā projekta objekts, pretendents veic atkārtotu iedzīvotāju aptauju vai sapulci par svarīgāko projektu konkrētajā pagastā un VRG iesniedz sapulces, aptaujas protokolu un dalībnieku sarakstu.

2.2. Sasniedzamie rezultāti

Tabulā Nr. 7 tiek uzskaitīti sasniegtie rādītāji, kur bāzes gads ir 2022. gads.

7.tabula

Mērķis	Rezultātu rādītājs	Novērtēšanas periods (bāzes gads – 2022.g)
M1 Daudzveidīgas, jaunievedumiem atvērtas, uz esošajiem resursiem balstītas konkurētspējīgas uzņēmējdarbības attīstība iekšzemē;	Jaunradītas darba vietas	2022.g.-0 2025.g.- 2 2027.g.- 4 <i>PLJ dati</i>
M2 Vietas potenciālu attīstošas sabiedriska labuma iniciatīvas pievilcīgas un kvalitatīvas dzīves vides veidošanai;	Viedo ciemu/aktīvo kopienu skaits VRG teritorijā Personas, kas saņem labumu lauku teritorijā (personu skaits)	2022.g.- 2 2025.g.- 3 2027.g.- 4 <i>PLJ dati</i> 2022.g.- 0 2025.g.- 9000 2027.g.- 14000 <i>PMLP dati</i>
M3 Līdzsvarotas un ilgtspējīgas piekrastes teritorijas attīstība.	Jaunradīto darba vietu skaits Personas, kas saņem labumu piekrastes teritorijās	2022.g. – 0 2025.g.- 2 2027.g.- 4 <i>PLJ dati</i> 2022.g. – 0 2025.g.- 59526 2027.g.- 62100 <i>PMLP dati</i>
*Ņemot vērā demogrāfijas un sabiedrības novecošanās problēmas		

2.3. Inovatīvo risinājumu identificēšana

Par inovatīvu risinājumu stratēģijas ietvaros, par kuru tiek piešķirta papildus atbalsta intensitāte ELFLA rīcības plāna 1.rīcības un EJZAF rīcības plāna 1. un 2.rīcības ietvaros un/vai tiek piešķirts augstākais punktu skaits projektu vērtēšanā, tiek uzskatīts projekts jeb projekta daļa, kuras ietvaros paredzēts izveidot Partnerības darbības teritorijas areālā (Tukuma novads un Jūrmala) līdz šim nebijušu :

- a) jaunu vai būtiski uzlabotu produktu,
- b) jaunu vai būtiski uzlabotu pakalpojumu,
- c) jaunu metožu, procesu jeb risinājumu pielietošana produktu vai pakalpojumu ražošanā vai realizācijā, kas būtiski izmainīs gala produktu, salīdzinot kāds tas ir pieejams pirms tam.

Inovatīvam risinājumam ir jāatšķiras no tradicionālās, sabiedrībai zināmās pieejas, zināmiem produktiem un pakalpojumiem. Projekta inovācija tiek vērtēta saskaņā ar kritērijiem. Projekts vai projekta daļa uzskatāms/a par inovatīvu, ja tas inovācijas vērtēšanas posmā vismaz vienā kritērijā ir ieguvis 5 punktus.

8.tabula

Inovāciju kritērijs	Apraksts	Punkti
Radošums, izdoma, oriģinalitāte	Jaunu, VRG darbības teritorijas areālā <u>līdz šim nebijušu</u> produktu vai pakalpojumu radīšana un noieta veicināšana.	5
Procesa inovācija	Izmantots jauns, <u>būtiski</u> atšķirīgs tehnoloģiskais process produkta ražošanā vai pakalpojuma izveidē vai nodrošināšanā, kas būtiski izmaina gala produktu vai pakalpojumu, salīdzinot, kāds tas ir pieejams pirms tam.	5

Produkta vai pakalpojuma inovācija ir uzskatāma par īstenotu tikai tad, kad tā ir nonākusi tirgū vai ir aktīvā darbībā uzņēmumā.

Inovatīvu risinājumu izmantošana sekmē gan konkurētspējīgas uzņēmējdarbības attīstību, gan vietas popularizēšanu un tā potenciāla sekmēšanu, un ilgtspējīgu izmantošanu kā lauku teritorijās, tā piekrastē.

3. RĪCĪBAS PLĀNS

3.1. Rīcības plāns 2023.–2027. gadam Kopējās lauksaimniecības politikas stratēģiskā plāna 2023.–2027. gadam intervencē "Darbību īstenošana saskaņā ar vietējās attīstības stratēģiju, tostarp sadarbības aktivitātes un to sagatavošana"

Tabula Nr. 9

Nr.	Mērķis/rīcība	Stratēģiskā plāna intervences aktivitāte	Maksimālā attiecināmo izmaksu summa EUR vienam projektam*	Maksimālā atbalsta intensitāte (%) no projekta attiecināmo izmaksu summas	Īstenošanas kārtas (izsludināšanas princips)	Iznākuma rādītāji
M1 Daudzveidīgas, jaunievedumiem atvērtas, uz esošajiem resursiem balstītas konkurētspējīgas uzņēmējdarbības attīstība iekšzemē						
1.	Atbalsts uzņēmumu radīšanai un attīstībai	"Vietējās ekonomikas stiprināšanas iniciatīvas"	100 000,00 bet projektam, kur ieguldījumi būvniecībā ir vismaz 70% no projekta attiecināmajām izmaksām- 150 000,00 Lauku biļetei un Budžeta projektam- 15 000,00	Pamata likme 40% . Papildus atbalsta intensitāti līdz 25% var saņemt projekti, kuri atbilst 3.1.1. punktā norādītajiem kritērijiem: 1) projekta īstenošana lauku pagastos +10%, 2) projektu īstenošana valsts nozīmes kultūras pieminekļi +15% 3) projekta īstenošana ĪAN +15%, 4) Inovatīvi projekti +15%, 5) Koprojekti +25%; 6) Projektu īsteno jaunais lauksaimnieks +15%; 7) Projekta ieguldījumi neienesīgās investīcijās +15%, bet kopumā summējot ne vairāk kā 65%.	Izsludināšana kārtās vai atsevišķos gadījumos nepārtraukts projektu konkurss	<ul style="list-style-type: none"> ▪ Atbalstīti inovatīvi projekti - 2 ▪ Atbalstīti projekti ĪAN - 2 ▪ Radīti jauni uzņēmumi un attīstīti esošie -10
M2 Vietas potenciālu attīstošas iniciatīvas pievilcīgas un kvalitatīvas dzīves vides veidošanai						
2.	Atbalsts vietējai sabiedrībai nozīmīgu objektu attīstībai - stratēģiskie projekti	"Kopienas spēcinošas un vietas attīstību sekmējošas iniciatīvas"	24 000,00	Stratēģiskajiem projektiem 80%	Izsludināšana kārtās	<ul style="list-style-type: none"> ▪ Īstenoto stratēģisko projektu skaits - 8 projekti 8 pagastos
3.	Sabiedrisko aktivitāšu un vietas attīstību sekmējošas iniciatīvas pagastos	"Kopienas spēcinošas un vietas attīstību sekmējošas iniciatīvas"	20 000,00, bet Jauniešu iniciatīvas projektiem fiksēta summa: 6000,-	Pamata likme 70% Papildus atbalsta intensitāti līdz 20% var saņemt: <ul style="list-style-type: none"> ▪ Projekti, kur primārā mērķa grupa ir jaunieši/bērni, pensionāri, cilvēki ar īpašām vajadzībām +20%, ▪ Projekti viedo kopienu spēcīnāšanai +20%, 	Izsludināšana kārtās	<ul style="list-style-type: none"> ▪ Īstenotas iniciatīvas vietējās kopienas spēcīnāšanai- 4 gb ▪ Īstenotas iniciatīvas jauniešiem/bērniem, pensionāriem vai cilvēkiem ar īpašām vajadzībām - 4 gb ▪ Atbalstīto iniciatīvu skaits, ko īsteno

BDR "Partnerības laukiem un jūrai" attīstības stratēģija 2023. -2027.gadam

						biedrības pagastos un ciemos-10
4	Sabiedrisko aktivitāšu un vietas attīstību sekmējošas iniciatīvas Tukumā	"Kopienas spēcinošas un vietas attīstību sekmējošas iniciatīvas"	20 000,00 bet ieguldījumiem vietējās pašvaldības infrastruktūras izveidei 100 000,-	Pamata likme 70% Papildus atbalsta intensitāti līdz 15% var saņemt: ▪ Projekti, kur primārā mērķa grupa ir jaunieši/bērni, pensionāri, cilvēki ar īpašām vajadzībām +15%, ▪ Projekti viedo kopienu spēcināšanai +10%	Izsludināšana kārtās	▪ Īstenotas iniciatīvas vietējās kopienas spēcināšanai- 1 gb
5.	Starpterritoriālā un starpvalstu sadarbība iekšzemē	Starpterritoriālā un starpvalstu sadarbība	40000,00	Sabiedriska labuma projektiem un darbībām 100%, bet aktivitātēm, kas vērstas uz vietējo uzņēmēju pieredzes apmaiņas braucieniem- 80%	Nepārtraukts projektu konkurss	Īstenoto projektu skaits- 2 gb

* Summa var būt samazināta, saskaņā ar izsludināto finansējumu attiecīgajā kārtā

- Vienam atbalsta pretendētājam, kas nav pašvaldība, plānošanas periodā 2023. – 2027.gadam pieejamais maksimālais attiecināmo izmaksu apmērs ir EUR 200 000. Maksimālo attiecināmo izmaksu apmēru vērtē ar 2024.gadu, skaitot kopā saņemto atbalstu ELFLA un EJZAF rīcībās.

3.1.1. Kritēriju apraksts maksimālās atbalsta intensitātes noteikšanai

M1 Daudzveidīgas, jaunievedumiem atvērtas, uz esošajiem resursiem balstītas konkurētspējīgas uzņēmējdarbības attīstība iekšzemē

ELFLA 1.rīcībā var palielināt atbalsta intensitāti no 40% līdz 65%, ja tiek izpildīti sekojoši nosacījumi:

Tabula Nr. 10

N.p.k.	Kritērijs	Pazīmes	Prasības	Intensitātes palielinājums (%)*
1.	Projekta īstenošanas vieta	Produktu ražošanas vai pakalpojuma sniegšanas vieta ir lauku teritorija.	Projekta īstenošanas vieta ir VRG lauku teritorija - Smārdes, Slampes, Džūkstes, Lestenes, Degoles, Tumes, Jaunsātu, Zentenes pag. Ja pakalpojuma sniegšanas vieta ir mobila, pretendenta deklarētā (fiziska pers.) vai juridiskā adrese ir lauku teritorija vismaz pēdējos 24 mēnešus no projekta iesniegšanas brīža. Šādā gadījumā pretendents (fiziska pers.) iesniedz informāciju par deklarēto dzīvesvietu no portāla latvija.lv	10%
		Produktu ražošanas vai pakalpojuma sniegšanas vieta ir valsts nozīmes kultūras piemineklī	Projekta īstenošanas vieta ir valsts nozīmes kultūras piemineklis	15%
2.	Projekta īstenošanas nozare	Ieguldījumi Partnerības teritorijā īpaši atbalstāmajās nozarēs	Projekts tiek īstenots šādās nozarēs: a) sabiedriskā ēdināšana un beķerejas darbība (NACE kods 56, 10.71 - ar produktu pārdošanu ražotnē, kas atbilstu beķerejas/kafejnīcas konceptam), b) sociālie pakalpojumi (NACE kods 88) c) veselības aprūpe (NACE kods 86.2, 86.9) d) izglītības pakalpojumi (NACE kods 85.5, 85.59)	15%
3.	Inovācijas	Atbilst inovācijas definīcijai	Ieguldījumi inovatīvā risinājumā (tikai par inovatīvām darbībām, stratēģijas 2.3. punkts)	15%
4.	Kopdarbība	Atbilst kopprojekta definīcijai	Ieguldījumi kopīgu darbību īstenošanai atbilstoši Normatīvajam regulējumam**	15%
5.	Iesniedzējs	Atbilst normatīvajam regulējumam**	Iesniedzējs ir gados jaunais lauksaimnieks vai mazā lauku saimniecība, atbilstoši Normatīvajam regulējumam**	15%
6.	Neienesīgās investīcijas	Atbilst normatīvajam regulējumam**	Ieguldījumi neienesīgās investīcijās, kas paredzētas kvalitatīvu darba apstākļu uzlabošanai vai darbinieku produktivitātes kāpināšanai	15%

*Ja izpildās vairāki kritēriji vienlaikus, tad summējoties intensitātes palielinājums nepārsniedz 65%

** "Darbību īstenošana saskaņā ar sabiedrības virzītas vietējās attīstības stratēģiju, tostarp sadarbības

aktivitātes un to sagatavošana" **M2 Vietas potenciālu attīstošas iniciatīvas pievilcīgas un kvalitatīvas dzīves vides veidošanai**

ELFLA 2., 3., 4.rīcībās var palielināt atbalsta intensitāti no 70% līdz 90%, ja tiek izpildīti sekojoši nosacījumi:

Tabula Nr. 11

N.p.k.	Kritērijs	Pazīmes	Prasības	Intensitātes palielinājums lauku teritorijā (%)*	Intensitātes palielinājums Tukumā (%)*
1.	Stratēģiskais projekts <i>Īstenošana ELFLA 2. rīcībā</i>	Atbilst stratēģisko projektu aprakstam (stratēģijas 2.1. punkts)	Ieguldījumi stratēģiskajos projektos.	10	neattiecas
2.	Jauniešu, bērnu, pensionāru un cilvēku ar kustību vai funkcionāliem traucējumiem interešu atbalsta aktivitātes <i>Īstenošana ELFLA 3., 4. rīcībās</i>	Projekta labuma guvēji ir VRG teritorijas mērķgrupas iedzīvotāji	Projekta darbības atbilstība tiešās mērķa grupas interesēm, projekta rezultātu izmanto ne mazāk kā 10 unikālie dalībnieki, jauniešu iniciatīvas projektos- vismaz 20 unikālie dalībnieki.	20	15
3.	Viedo kopienu spēcinošas aktivitātes <i>Īstenošana ELFLA 3., 4.rīcībās</i>	Atbilst viedo ciemu definīcijai	Projektā plānotās aktivitātes ir saskaņā ar 3.1.2.punktu	20	10
		Kopienu atbalstošas aktivitātes	Projektā plānota kopienu centra izveide	20	10

* Ja izpildās vairāki kritēriji vienlaikus, tad summējoties intensitātes palielinājums nepārsniedz 90%

3.1.2. Kopienu spēcinošas un vietas attīstību sekmējošas iniciatīvas-kopienu aktivizēšana ar viedo ciemu konceptu

Atbalsts sabiedrisko aktivitāšu un vietas attīstību sekmējošām iniciatīvām pagastos un Tukuma pilsētā

Projektiem, kuri ir vērsti uz kopienu aktivizēšanu, ir jābūt saskaņā ar viedo ciemu definīciju un tās principiem.

DEFINĪCIJA

Saskaņā ar Eiropas Komisijas definīciju Viedie ciemi ir kopienas lauku apvidos, kas izmanto inovatīvus jeb radošus risinājumus, lai uzlabotu dzīves apstākļus konkrētajā teritorijā un nodrošinātu ilgtspēju, balstoties uz savām stiprajām īpašībām un iespējām. Viedie ciemi piedāvā līdzdalības iespēju katram interesentam, lai izstrādātu un īstenotu savu stratēģiju un kopīgi uzlabotu ciema ekonomiskos, sociālos un vides apstākļus, jo īpaši, izmantojot digitālo tehnoloģiju piedāvātos risinājumus. Viedie ciemi spēj arī attīstīties, sadarbojoties un arī apvienojoties ar citām kopienām un dalībniekiem lauku un pilsētu teritorijās.

Kopiena var būt iedzīvotāju un interesentu grupa sava ciema ietvaros, gan arī kopa, kas ietver vairāku ciemu vai citu teritoriju cilvēku grupas, gan arī ciema vai ciemu un pilsētas teritorijas grupa.

Mērķauditorija

Projektam jābūt ir vērstam uz plašu kopienas daļu, iekļaujot visu vai lielāko daļu kopienu kā galveno mērķauditoriju un/vai labuma guvēju. Iekļaujot tikai vienu noteiktu kopienas interešu grupu (piemēram, tikai mednieki, vai tikai amatnieki), projekts nepilda kopienas aktivizēšanas funkciju.

Projekta aktivitātes

Projekta aktivitātēm vai uzdevumiem jārisina kāds no kopienas noteiktajiem izaicinājumiem vai vajadzībām, kas iepriekš ir apzināti un kas piedāvā tiem risinājumu vai konkrētu procesu, kā to risināt. Viedo ciemu projektu risinājumiem ir jābūt radošiem, kas var ietvert un var arī neietvert digitālos risinājumus. Būtiski, lai piedāvātais risinājums būtu ar lietderīgu un radošu pieeju kopienas izaicinājumu risināšanā.

Rīcības ietvaros, tiek atbalstīti pasākumi, tai skaitā izglītojoši pasākumi, kopienu aktivizēšanai un spēcīnāšanai.

Līdzdalības princips projektā

Projekta idejas sagatavošanas un tās īstenošanas laikā ir jāveicina kopienas dalībnieku līdzdalība, iesaistot vietējās iedzīvotājus un citus interesentus.

Rezultāts

Viedo ciemu projektiem jāveicina kopienas spēcīnāšanu un aktivēšanu, un vietas potenciāla attīstīšanu. Projekta rezultātam ir jāveicina lokālas izmaiņas.

Viedo ciemu projektiem ir jāsniedz atspoguļojums ka projekta aktivitātes nav formālas, bet ir uz kopienu vērstas. Tā rezultāta labumu guvējs ir kopiena vai tās lielākā daļa.

3.2. Rīcības plāns 2023.–2027. gadam Programmas zivsaimniecības attīstībai 2021.–2027. gadam darbības veidā "Sabiedrības virzītas vietējās attīstības stratēģiju īstenošana"

Tabula Nr. 12

Nr.	Mērķis/rīcība	Stratēģiskā plāna intervences aktivitāte	Maksimālā attiecināmo izmaksu summa EUR vienam projektam*	Maksimālā atbalsta intensitāte (%) no projekta attiecināmo izmaksu summas	Īstenošanas kārtas (izsludināšanas princips)	Iznākuma rādītāji 2027.g.
M3 Līdzsvarotas un ilgtspējīgas piekrastes teritorijas attīstība.						
1.	Ekonomiskās izaugsmes veicināšana	Vietējās ekonomikas attīstības un transformācijas veicināšana	100 000,00	Pamata likme 50%. 1) Paaugstināta atbalsta intensitāte piemērojama: inovatīvām aktivitātēm 65%, 2) Kopprojektiem 70%	Izsludināšana kārtās vai atsevišķos gadījumos- nepārtraukts projektu konkurss	<ul style="list-style-type: none"> ▪ Atbalstīti inovatīvi projekti - 2 ▪ Atbalstīto uzņēmumu skaits- 8 ▪ Sekmēta tūrisma pakalpojumu dažādošana- 3
2.	Atbalsts piekrastes zvejniecības attīstībai	Vietējās ekonomikas attīstības un transformācijas veicināšana	100 000 EUR bet projektiem, kur ieguldījumi būvniecībā ir vismaz 70% no projekta attiecināmajām izmaksām - 200 000,-	Piekrastes zvejniecības projektiem 80-100%** Kopprojektiem 90%	Izsludināšana kārtās	<ul style="list-style-type: none"> ▪ Atbalstīti piekrastes zvejnieku uzņēmumi – 7
3.	Vides resursu līdzsvarota izmantošana un piekrastes dabas vērtību saglabāšana	Vides resursu ilgtspējīga izmantošana, kā arī klimata pārmaiņu mazināšana;	200 000,00 bet sabiedriskā labuma projektiem, ko īsteno vietējā pašvaldība - 300 000,-	Pamata likme 50%. Paaugstināta atbalsta intensitāte piemērojama šādos gadījumos: 1) Sabiedriskā labuma projektiem 90%, 2) Inovatīviem projektiem- 65% 3) piekrastes zvejniecības projektiem 80-100%**	Izsludināšana kārtās	<ul style="list-style-type: none"> ▪ Objektu skaits, kur veikti vides resursu saglabāšanas un ilgtspējīgas izmantošanas pasākumi- 5
4.	Zvejas vai jūras kultūras mantojuma saglabāšana un izmantošanas veicināšana	Zvejas vai jūras kultūras mantojuma izmantošanas veicināšana;	100 000,00 bet sabiedriskā labuma projektiem, ko īsteno vietējā pašvaldība - 400 000,-	Pamata likme 50%. Paaugstināta atbalsta intensitāte piemērojama šādos gadījumos: 1) Sabiedriskā labuma projektiem 90%	Izsludināšana kārtās	Attīstīto ar zvejas un jūras kultūras mantojuma saglabāšanu un popularizēšanu saistīto objektu skaits- 5
5.	Ostu infrastruktūras attīstības stiprināšana	Ostu infrastruktūras attīstības stiprināšana	2 000 000,00	90%, ja <ul style="list-style-type: none"> • projektu īsteno ostu pārvalde, • kopprojektiem. 	Izsludināšana kārtās	<ul style="list-style-type: none"> ▪ Attīstīto ostu un zivju izkraušanas vietu skaits - 2 gb.
6.	Starpterritoriālā un starpvalstu sadarbība piekrastē	Starpterritoriālā un starpvalstu sadarbība	50 000,00	Sabiedriskā labuma projektiem un darbībām 100%,	Nepārtraukts projektu konkurss	<ul style="list-style-type: none"> ▪ Projektu skaits- 3 gb.

BDR "Partnerības laukiem un jūrai" attīstības stratēģija 2023. -2027.gadam

				bet aktivitātēm, kas vērstas uz tādu vietējo uzņēmēju pieredzes stiprināšanu (t.sk. pieredzes apmaiņas braucieni), kuru pamatdarbība nav saistīta ar zivsaimniecību - 80%		
--	--	--	--	---	--	--

**Summa var būt samazināta, saskaņā ar izsludināto finansējumu attiecīgajā kārtā;*

***atbalsta intensitāti piemēro atbilstoši normatīvā akta "Sabiedrības virzītas vietējās attīstības stratēģiju īstenošana" regulējumam*

- Vienam atbalsta pretendētam, kas nav pašvaldība, plānošanas periodā 2023. – 2027.gadam pieejamais maksimālais attiecināmo izmaksu apmērs ir EUR 200 000. Maksimālo attiecināmo izmaksu apmēru vērtē ar 2024.gadu, skaitot kopā saņemto atbalstu ELFLA un EJZAF rīcībās.

3.3. Cita ārējā finansējuma nepieciešamība un piesaistīšanas novērtējums

Lai Partnerības teritorijā sekmētu stratēģijā izvirzīto mērķu sasniegšanu, bez izstrādātajiem rīcības plāniem ELFLA un EJZAF fondos, Partnerībai:

- 1) jāinformē potenciālie projektu iesniedzēji par iespējām piesaistīt finansējumu savu mērķu sasniegšanai, izmantojot citas ES un valsts finanšu instrumentu programmas (t.sk. ERAF, SIF, ERASMUS+, u.c.);
- 2) jāmeklē iespējas piesaistīt finansējumu no citiem atbalsta instrumentiem ar mērķi stiprināt kopienas, uzlabot vietējo iedzīvotāju un organizāciju spēju attīstīt radošumu un kooperāciju vietējā potenciāla un resursu efektīvai izmantošanai teritorijas un organizāciju attīstībai.

Iespējamie papildus ārējā finansējuma avoti:

Tabula Nr. 13

Finanšu avots	Mērķgrupa	Aktivitātes
ERASMUS, ERASMUS+	Jaunieši, Jaunatnes darbinieki Seniori	Jauniešu un senioru aktivizēšanas un iesaistes pasākumi
Zviedru institūts	Mazie uzņēmēji	Pieredzes apmaiņas pasākumi par ilgtspējīgu un zaļu uzņēmējdarbību

4. SVVA STRATĒGIJAS ĪSTENOŠANA UN NOVĒRTĒŠANA

4.1. Vietējās rīcības grupas informācijas tīklu veidošanas apraksts un sadarbības nodrošināšana ar dažādām tās darbības teritorijā esošajām organizācijām

Tīklošanās, aktivizēšanas un sadarbības pasākumu ietvaros Partnerība darbojas kā teritorijas attīstības procesu aktivizētājs un multiplicētājs, tādejādi sniedzot ieguldījumu stratēģijas īstenošanā:

- veido aktīvu sadarbību ar citām organizācijām, interešu grupām, institūcijām gan Partnerības teritorijas, gan nacionālā, gan arī starptautiskā mērogā;
- atpazīst sinerģijas un tālākās attīstības iespējas starp dažādiem projektu īstenotājiem un veicina to sadarbību, lai to projektu rezultāti radītu lielāku un ilgtspējīgāku ietekmi uz teritoriju;
- veido platformu jaunu sadarbību attīstībai (piemēram, organizē pasākumus, kuros satiekas dažādas Partnerības teritorijas interešu grupas, lai kopīgā dialogā attīstītu teritorijas attīstībai nepieciešamos risinājumus un sadarbotos to īstenošanai);
- organizē apmācības, pieredzes apmaiņas braucienus un citus pasākumus, lai sekmētu teritorijas attīstībai un SVVA stratēģijas mērķu sasniegšanai nepieciešamo zināšanu pieejamību un prasmju veidošanos;
- identificē aktīvos iedzīvotājus, motivē un atbalsta tos vietējās kopienas veidošanā un aktivizēšanā;
- atbalsta vietējās kopienas, palīdzot tām veidot sadarbību ar citām kopienām;
- īsteno iniciatīvas, kas stiprina kopienas, pilsonisko sabiedrību un ļauj sekmīgāk sasniegt SVVA stratēģijas mērķus;
- apzina un veicina jaunu un inovatīvu risinājumu attīstību 1.4. sadaļā identificētajām teritorijas attīstības vajadzībām;
- īsteno citas rīcības, kas vērstas uz kopienu iesaisti teritorijas attīstībā.

Sadarbības veicināšanas un tīklošanās aktivitātēs Partnerības teritorijas ietvaros sadarbība notiek ar tādām organizācijām kā LLKC, LIAA biznesa inkubators, pašvaldības, TIC, vietējās NVO u.c.

Informācijas tīklu veidošanā tiek izmantoti tādi informācijas kanāli kā:

- Partnerības mājas lapa www.plj.lv
- Sociālie tīkli [facebook.com/laukiemunjurai/](https://www.facebook.com/laukiemunjurai/) un citi (Ig)
- Pašvaldību mājas lapas (www.tukums.lv, www.jurmala.lv) un informatīvie izdevumi (Tukuma novada vēstis, Jūrmalas avīze),
- E-pasts, Whatsapp, telefons.
- Iedzīvotāju konsultatīvās padomes Tukuma novada pagastos,

- Partnerības rīcībā esošās kontaktu datu bāzes, ārzemju partneru kontaktu datu bāze, starptautiskie tīklošanās pasākumi (LINC, FAMENET), LLKC, LIAA biznesa inkubatoru un LLF kontakti, u.c.

4.2. Papildinātības nodrošināšana ar ES kohēzijas politikas programmu 2021.–2027.g. un ES Atveseļošanās un noturības mehānisma plānu”.

2021. - 2027.gadā Latvijā plānots īstenot ES kohēzijas politikas programmas dažādos specifiskajos atbalsta mērķos (SAM) un Atveseļošanas un noturības mehānisma plāna investīcijām (AF). Vienlaikus pašvaldības norāda, ka LEADER/SVVA finansējums ir ļoti būtisks vietējās teritorijas attīstībai. Stratēģijā izvirzīto mērķu sasniegšanu papildinātu un sekmētu sekojošu pasākumu īstenošana:

SAM 1.2.3. ietvaros:

PASĀKUMS 1.2.3.6. pasākums "Tūrisma produktu attīstības programma", kura ietvaros atbalstāmās darbības ir klastera izveide, starptautiskas un nacionālas sadarbības veicināšana, stratēģiju izveide, tirgus izpēte, sadarbība pasākumi ar izglītības iestādēm, zinātniskām institūcijām un pētniecības organizācijām, kompleksu inovatīvu tūrisma produktu veidošanai.

PASĀKUMS 1.2.3.1. "Atbalsts MVU inovatīvas uzņēmējdarbības attīstībai". Pasākuma ietvaros atbalsts paredzēts uzņēmumiem ar mērķi stiprināt izaugsmi jauno tehnoloģiju jomā un radošo industriju jomā, tādējādi sekmējot produktu un/vai tehnoloģiju ar augstu pievienoto vērtību radīšanu. Lai veicinātu darba vietu saglabāšanu un radīšanu, atbalsts paredzēts mikro un mazajiem uzņēmumiem, īpaši lauku teritorijās.

SAM 1.1.2. PASĀKUMS 1.1.2.2. "Uzņēmumu digitālo prasmju attīstība", kura mērķis ir nodrošināt Latvijas Republikā reģistrētus sīkos (mikro), mazos, vidējos un lielos komersantu ar digitālajām pamatprasmēm, tai skaitā prasmēm, kas sekmētu eksporta veicināšanu, augsta līmeņa digitālās pārvaldības pamatprasmēm uzņēmumu vadības līmenī un prasmēm digitālo tehnoloģiju izmantošanai dažādos uzņēmējdarbības procesos.

SAM 1.2.3. un 1.1.2 ietvaros minētie pasākumi ir papildinoši ELFLA 1.rīcības un EJZAF 1.rīcības projektiem.

SAM 2.1.1. PASĀKUMS 2.1.1.6. "Pašvaldību ēku un infrastruktūras energoefektivitātes paaugstināšana". Pasākuma ietvaros iespējams veikt energoefektivitātes pasākumus (t.sk. ēku siltināšana) publiskās ēkās, kas nozīmīgas vietējai sabiedrībai.

SAM 2.1.3. PASĀKUMS 2.1.3.1. "Pašvaldību pielāgošanās klimata pārmaiņām"- atbalsts paredzēts ieguldījumiem jau esošajās dabas un apstādījumu teritorijās, kas ir nozīmīgs zaļās un zilās infrastruktūras tīklojuma pamatelements, tai skaitā Baltijas jūras piekrastē. Pasākums ir papildinošs EJZAF 2.rīcības projektiem.

SAM 5.1.1 ietvaros:

PASĀKUMS 5.1.1.1. "Infrastruktūra uzņēmējdarbības atbalstam" - Komercedarbības mērķiem paredzēto ēku un to infrastruktūras attīstīšana, teritorijas potenciāla attīstīšanai nepieciešamo industriālo pieslēgumu ierīkošana un to saistītās jaudas palielināšana, teritoriju sagatavošana privāto investīciju piesaistei un darba vietu izveidei, u.c. saistītie ieguldījumi publiskajā infrastruktūrā saskaņā ar komersantu pieprasījumu, nodrošinot tiem atbilstošu uzņēmējdarbības vidi. Pasākums ir papildinošs uzņēmējdarbības projektiem.

PASĀKUMS 5.1.1.3. "Publiskās ārtelpas attīstība"- Integrēti ieguldījumi publiskajā ārtelpā (piemēram, parks, skvērs, promenāde, publiski pieejama atpūtas zona, t.sk. Baltijas jūras piekrastē), identificējot primāri svarīgas vietas, kur ieguldījumi var sniegt vislielāko atdevi, uzlabot sabiedrības drošību vai dzīves vides kvalitāti, kas var ietvert multifunkcionālus risinājumus, zaļo un zilo infrastruktūru (piemēram, zaļās salas, zaļos žogus, velosipēdu novietnes, caurlaidīgu zemes segumu). Pasākums ir papildinošs EJZAF 2.rīcības projektiem.

PASĀKUMS 5.1.1.6. "Kultūras mantojuma saglabāšana un jaunu pakalpojumu attīstība"- Ar valsts nozīmes aizsargājamiem kultūras pieminekļiem saistītās infrastruktūras būvju, kas ir vērsti uz kultūras mantojuma saglabāšanu, aizsardzību un attīstību, atjaunošana un restaurācija un publiskās ārtelpas attīstīšana atbalstāmo objektu apkārtnē. Pasākums ir papildinošs EJZAF 2.rīcības projektiem.

Atvēršanās Fondu 3.1.1.3.i. PASĀKUMS "Investīcijas uzņēmējdarbības publiskajā infrastruktūrā industriālo parku un teritoriju attīstīšanai reģionos", kura ietvarā Tukuma novada pašvaldība plāno attīstīt Smārdes industriālo parku. Pasākums ir papildinošs ELFLA 1.rīcības projektiem.

4.3. Projektu vērtēšanas kritēriju noteikšanas principi un kārtība, tostarp interešu konflikta novēršana

Partnerība, izstrādājot projektu vērtēšanas kritērijus, balstās uz identificētajām teritorijas vajadzībām, līdzšinējo pieredzi un projektu ietekmi uz līdzsvarotu un ilgtspējīgu teritorijas attīstību.

Kritēriju izstrāde balstīta uz sekojošiem principiem:

- atbilstības princips - vērtēšanas kritērijs vērtē, vai projekta pieteikums ir atbilstošs stratēģijai un rīcībai, vai ar projektā plānotajām darbībām tiks sasniegts tā mērķis un tas sniedz ieguldījumu SVVA stratēģijas rīcību un mērķu sasniegšanā;
- vienlīdzības princips - izstrādātie vērtēšanas kritēriji nav diskriminējoši un ir vienlīdzīgi attiecībā pret visiem, kas var pretendēt uz atbalstu;
- ilgtspējas princips - vērtēšanas kritēriji veicina projekta rezultātu saglabāšanu, izmantošanu un attīstību turpmāk;
- sadarbības princips – kritērijs veicina kopdarbību un sadarbību, lai sniegtu ieguldījumu teritorijas izaugsmei un palielinātu sociālo vai ekonomisko efektu;
- efektivitātes, lietderības un kvalitātes princips - kritēriji vērtēs paredzēto projekta mērķu, aktivitāšu un plānoto ieguldījumu sabalansētību un pretendenta spēju to īstenot;
- inovācijas princips - kritēriji vērtēs projektos paredzēto iniciatīvu un aktivitāšu novitāti Partnerības un tā areāla (Tukuma novads, Jūrmala) teritorijā;
- prioritāšu princips - paredz, ka vērtēšanas kritērijos tiks vērtēts, vai projektu pieteikumos tiks sekmētas iniciatīvas, nozares, projektu iesniedzēji un mērķa grupas, kas SVVA stratēģijā ir noteiktas kā īpaši atbalstāmas;

- atklātības princips - kritēriji un to vērtējums būs atklāts un pieejams projektu iesniedzējiem, vērtēšanas process tiks nodrošināts caurspīdīgs.
- taisnīguma princips - pret visiem projektu iesniedzējiem tiks ievēroti vienādi vērtēšanas kritēriji un principi, nepieļaujot interešu konflikta riskus.

Projektu vērtēšana tiek veikta atbilstoši projektu vērtēšanas nolikumam, ko sagatavo Partnerība un apstiprina Pārstāvju sapulce.

Projektu pieteikumu vērtē vismaz 3 neatkarīgi vērtētāji, lēmumu par vērtējumu pieņem Projektu atbilstības SVVA stratēģijai lēmuma pieņemšanas padome 3 cilvēku sastāvā.

Projektu pieteikumu vērtētāji, lēmumu pieņēmēji, paraksttiesīgā persona un lēmumu pieņemšanas sēdes protokolists nedrīkst atrasties interešu konfliktā ar projekta iesniedzēju.

SVVA padome un lēmumu paraksttiesīgā persona, uzsākot pildīt valsts amatpersonas pienākumus, paraksta Deklarāciju par Interešu konflikta neesamību, objektivitātes un konfidencialitātes ievērošanu (pielikums P2, I daļa), bet gadījumā ja kādā no izsludinātās kārtas rīcībām amatpersona atrodas interešu konfliktā ar kādu no iesniedzējiem, tā par šiem apstākļiem paziņo (Pielikuma P2 III sadaļa) un tiek aizvietota ar citu pienākumu izpildītāju. Par to tiek veikts ieraksts protokolā.

Personas, kas veic projektu vērtēšanu, sēdes protokolēšanu un kas nav SVVA padomes locekļi, vai personas, kas aizvieto kādu no SVVA padomes locekļiem vai paraksttiesīgo personu un nav parakstījuši Deklarāciju par Interešu konflikta neesamību, objektivitātes un konfidencialitātes ievērošanu, to paraksta pirms pienākumu izpildes uzsākšanas (pielikumā P2 I un II daļa).

Personas, kas ir ieinteresētas kāda projekta vērtējumā, nepiedalās attiecīgās kārtas attiecīgā rīcībā iesniegto projektu vērtēšanā, lēmumu pieņemšanā, lēmumu parakstīšanā vai sēdes protokolēšanā.

4.4. Sabiedrības virzītas vietējās attīstības stratēģijas īstenošanas uzraudzības un novērtēšanas procedūra

Par pastāvīgo uzraudzību un stratēģijas ieviešanas periodisko novērtēšanu atbildīgs ir Partnerības administratīvais vadītājs. Tas organizē Partnerības darbu, sadala pienākumus, atbild par atskaišu sagatavošanu, informācijas izplatīšanu, aktivizēšanas pasākumu plānošanu un īstenošanu. Partnerības Pārstāvju sapulce piedalās kā lēmējinstītūcija, kas uzrauga procesu un sniedz ieteikumus Partnerības darbības uzlabošanai.

Pastāvīgu stratēģijas īstenošanas uzraudzību Partnerība veic regulāri apkopojot datus par projektiem, analizējot projekta kārtu gaitu un rezultātus, aktivizēšanas pasākumu pieredzi. Pastāvīgas stratēģijas uzraudzības mērķis ir sekot līdzi stratēģijas īstenošanas procesam, lai vajadzības gadījumā pilnveidotu vai mainītu īstenošanas darbības.

Stratēģijas pastāvīgā īstenošanas uzraudzība ietver sekojošas darbības :

1. Pretendentu aktivitātes, t.sk. vērtējot teritoriālo aspektu un sagatavoto projektu kvalitātes novērtējums,

2. Īstenošanā esošo un īstenoto projektu uzraudzība;
3. Sabiedrības iesaistes un pasākumu pieejamības (t.sk. vides pieejamības) novērtējums aktivizēšanas, tīklošanās un informēšanas pasākumos,
4. Informācijas izplatīšanas kanālu novērtējums (vietējo laikrakstu, sociālo tīklu, mājas lapas apmeklējumu novērtējums)

Stratēģijas ietvaros īstenoto projektu saturiskā uzraudzība

Partnerība veic īstenoto projektu saturisko uzraudzību to uzraudzības perioda laikā (vismaz 1 reizi 5 gadu periodā), pārlicinoties, ka projekta ietvaros veiktās iegādes tiek izmantotas atbilstoši projektā plānotajām darbībām un mērķim, vai ir sasniegts projektā izvirzītais sasniedzamais rādītājs, kā arī ievērots lietderības princips, kas saistīts ar labāko attiecību starp izmantotajiem resursiem un gūto rezultātu projekta mērķu sasniegšanā.

Stratēģijas periodisku novērtēšanu Partnerība veic ik gadu, sākot ar 2025.gadu, apkopojot SVVA stratēģijas sasniegtos iznākuma rādītājus, rezultātus un iesniedzot tos LAD saskaņā ar normatīvo regulējumu. Stratēģijas periodiskās novērtēšanas mērķis ir apkopot un analizēt stratēģijas īstenošanas rādītājus, lai salīdzinātu ar SVVA stratēģijā paredzētajiem rezultātu un iznākuma rādītājiem.

Stratēģijas periodiskā novērtēšana ietver sekojošas darbības:

1. Visā stratēģijas ieviešanas laikā, katru gadu tiek veikts novērtējums par SVVA īstenošanas gaitu, atbilstoši LAD izstrādātai veidlapai. Šajā vērtējumā tiek novērtēti un analizēti arī sasniegtie iznākuma rādītāji pa rīcībām.
2. Perioda vidus posmā tiks veikts stratēģijas ieviešanas starpposma novērtējums, atbilstoši LAD sagatavotajai novērtējuma veidlapai, kurā tiks analizēti sasniegtie rīcību iznākuma rādītāji un rezultatīvie rādītāji, kādu ieguldījumu tie ir devuši ELFLA un EJZAF konkrētā pasākumā izvirzīto mērķu sasniegšanā.
3. Stratēģijas īstenošanas noslēgumā tiks veikts gala novērtējums, lai vērtētu, vai un kādā mērā ir sasniegti katras rīcības rādītāji un mērķu novērtējuma rādītāji.

Dati novērtējumu veikšanai un atskaišu sagatavošanai tiks iegūti gan no Partnerības pasākumu reģistrācijas lapām, pasākumu novērtējuma anketām, sociālo tīklu un mājas lapu statistikas datiem, kā arī no EPS sistēmas un citu attiecīgo kompetento institūciju datu bāzēm internetā vai, ja tas nav iespējams, pieprasot informāciju organizācijām. Pamatojoties uz iegūtajiem datiem par sasniegtajiem rezultātiem, Partnerība var lemt par izmaiņām rīcības plānā vai sasniedzamajos rādītājos;

4.5. Sabiedrības virzītas vietējās attīstības stratēģijas īstenošanas organizācija

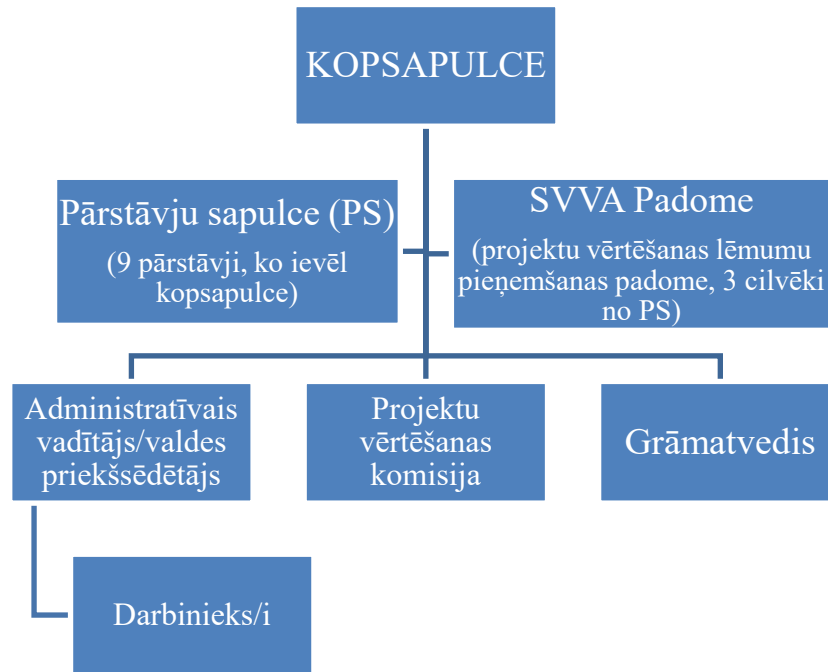
Partnerības stratēģijas ieviešanu un darbību organizē administratīvais vadītājs. Administratīvā vadītāja pienākumi ir atbilstoši MK noteikumiem. Administratīvais vadītājs ir pakļauts Pārštāvju sapulcei. Administratīvais vadītājs nodrošina un organizē visas darbības, kas saistītas ar stratēģijas ieviešanu un uzraudzību, ievērojot LEADER/SVVA pieejas nodrošināšanu, t.i.:

- 1) Organizē stratēģijas īstenošanu, sagatavo priekšlikumus par grozījumu nepieciešamību stratēģijas ieviešanas laikā, ja tas nepieciešams;
- 2) Informē sabiedrību un potenciālos projektu iesniedzējus par projektu iesniegšanas iespējām, konsultē potenciālos projektu iesniedzējus;
- 3) Nodrošina Partnerības publicitāti un sabiedrības iesaistes un informēšanas pasākumus par stratēģijas īstenošanas aktivitātēm un procesu, t.sk. informācija par iesniegtajiem un realizētajiem projektiem, izmantojot Partnerības informācijas tīkla informācijas izplatīšanas kanālus, kas būtu vispiemērotākie attiecīgajam pasākumam.
- 4) Sludina projektu konkursus;
- 5) Pieņem projektu pieteikumus un organizē projektu vērtēšanu, bet pats vērtēšanā nepiedalās;
- 6) Uzrauga projektu ieviešanu un rezultātu uzturēšanu 5 gadus pēc projekta īstenošanas ;
- 7) Sniedz atskaites LAD;
- 8) Veic stratēģijas īstenošanas novērtēšanu;
- 9) Plāno un pārrauga aktivizēšanas, tīklošanās un sadarbības pasākumus.

Partnerībā var tikt algots viens vai vairāki darbinieki- projektu vadītājs/i, grāmatvedis, u.c. Projektu vadītāja uzdevums ir attīstīt un vadīt partnerības sadarbības projektus un veicināt sabiedrības aktivizēšanu un tīklošanās pasākumus, grāmatvedis nodrošina biedrības grāmatvedības kārtošanu atbilstoši normatīvo aktu prasībām.

Stratēģijas īstenošanas laikā, t.sk. īstenojot sabiedrības informēšanas un iesaistes pasākumus, tiks nodrošinātas iespējas iesaistīties un piedalīties ikvienam interesentam, tai skaitā personām ar funkcionāliem un kustību traucējumiem, nodrošinot atbilstošus nosacījumus un vides pieejamību. Organizējot seminārus vai citus pasākumus, tiks ievērota dzimumu līdztiesība.

BDR „Partnerība laukiem un jūrai” organizatoriskā sistēma atainota shēmā Nr. 1



Shēma Nr. 1 Partnerības laukiem un jūrai organizatoriskā shēma

Stratēģijas īstenošana tiek realizēta caur 2 fondiem- ELFLA un EJZAF.

Līdz 2025.gadam stratēģijas īstenošanai tiek piešķirta 1.finansējuma daļa. 2025.gadā stratēģijas īstenošanai tiek saņemta atlikusī maksājuma daļa, ja tiks izpildīti finansējuma saņemšanas nosacījumi.

Partnerības darbības nodrošināšanas izmaksas, t.sk. personāla izmaksas, aktivizēšanas izmaksas, pētījumi, publicitāte un citas darbības nodrošināšanas izmaksas, tiek segtas no EJZAF fonda.

5. FINANSĒJUMA SADALES PLĀNS

Apzīm.	Mērķis / Rīcība	ELFLA		EJZAF	
		atbalsta apmērs EUR pret kopējo	atbalsta apmērs % pret kopējo	atbalsta apmērs EUR pret kopējo	atbalsta apmērs % pret kopējo
M1	Daudzveidīgas, jaunievedumiem atvērtas, uz esošajiem resursiem balstītas konkurētspējīgas uzņēmējdarbības attīstība iekšzemē	615451,48	50%		
ELFLA1	Atbalsts uzņēmumu radīšanai un attīstībai				
M2	Vietas potenciālu attīstošas iniciatīvas pievilcīgas un kvalitatīvas dzīves vides veidošanai	615451,47	50%		
ELFLA2	Vietējai sabiedrībai nozīmīgu objektu attīstība – stratēģiskie projekti				
ELFLA3	Sabiedrisko aktivitāšu un vietas attīstību sekmējošas iniciatīvas pagastos				
ELFLA4	Sabiedrisko aktivitāšu un vietas attīstību sekmējošas iniciatīvas Tukumā				
ELFLA5	Starpterritoriālā un starpvalstu sadarbība	50000,00	4%		
M3	Līdzsvarotas un ilgtspējīgas piekrastes teritorijas attīstība.			6052560,78	100%
EJZAF1	Ekonomiskās izaugsmes veicināšana				
EJZAF2	Atbalsts piekrastes zvejniecības attīstībai				
EJZAF3	Vides resursu līdzsvarota izmantošana un piekrastes dabas vērtību saglabāšana				
EJZAF4	Zvejas vai jūras kultūras mantojuma saglabāšana un izmantošanas veicināšana				
EJZAF5	Ostas infrastruktūras attīstības stiprināšana			2 303 807,46	38%
EJZAF6	Sadarbības projekti			60000,00	1%
Kopā:		1230902,95	100%	6052560,78	100%
t.sk. uzņēmējdarbības attīstībai		615451,48	50%		

**Aizpilda pēc Stratēģiju atlases komisijas lēmuma saņemšanas par vietējās attīstības stratēģijas apstiprināšanu*

PIELIKUMI

P1. SVVA stratēģijas izstādes procesa apraksts

SVVA stratēģijas sagatavošana balstīta uz vietējās teritorijas vajadzībām, kas apzinātas organizējot iedzīvotāju darba grupas visās partnerības teritorijās (kopumā 11 teritoriālās darba grupas un 2 tematiskās darba grupas, kopumā 254 dalībnieki), veicot anketēšanu internetā, saņemot 294 respondentu viedokli, kā arī ņemot vērā Partnerības iepriekšējo periodu pieredzi un piesaistīto ekspertu viedokli.

Stratēģijas izstrādes procesa posmi:

- 1) Anketēšana - anketā tika iekļauti jautājumi par konkrēto respondenta teritoriju, kuri sniedz informāciju katras teritorijas SVID analīzei, kā arī galvenajām vajadzībām teritorijā.
- 2) Teritoriālās darba grupas katrā Partnerības teritorijā, kur tika aicināti piedalīties vietējie iedzīvotāji, uzņēmēji, NVO un pašvaldību pārstāvji. Darba grupas iesākumā tika sniegta īsa informācija par Partnerību un tās līdzšinējo darbību, prezentēts konkrētās teritorijas SVID izvērtējums (pēc anketas rezultātiem), dodot iespēju to papildināt. Tālāk sekoja darbs grupās - vajadzību noteikšana. Atkarībā no teritorijas tika uzdoti atšķirīgi uzdevumi:
 - 2.1. Iekšzemē tika identificētas vajadzības 3 virzienos- uzņēmējdarbība, sabiedriskās aktivitātes un sabiedrībai nozīmīgs objekts teritorijā (balsojuma rezultātā identificēts stratēģiskais projekts);
 - 2.2. Piekrastē tika identificētas vajadzības 4 virzienos- uzņēmējdarbība, sabiedriskās aktivitātes, ar jūru un zivsaimniecību saistītais kultūrvēstures mantojums, vides resursu saglabāšana un ilgtspējīga izmantošana;
 - 2.3. Jūrmalā tika apskatītas divas tēmas - ar jūru un zivsaimniecību saistītais kultūrvēstures mantojums un vides resursu saglabāšana un ilgtspējīga izmantošana pilsētā.
- 3) Tematiskās darba fokus grupas tūrisma un zivsaimniecības sektoriem. Šajās fokusgrupās tika aicināti piedalīties nozares profesionāļi, lai pārrunātu nozares problēmas, vajadzības un meklētu iespējamus risinājumus vajadzību apmierināšanai, kas tiek iekļauti stratēģijā.
- 4) Paralēli tika veikta statistikas datu apkopošana un analīze (Lursoft, CSP, NVA, PMLP, TIC, pašvaldības), kā arī veikta dokumentu analīze, t.sk. pašvaldību plānošanas dokumenti, KLP, KZP, MK noteikumu projekti par SVVA stratēģiju īstenošanu, u.c.,
- 5) Tikšanās ar pašvaldībām, TIC, Engures un Jūrmalas ostu, esošās situācijas un vajadzību identificēšana;
- 6) Darba grupas ar ekspertiem un Pārstāvju sapulci par rīcību plānu izstrādi un atbalsta saņemšanas nosacījumiem,
- 7) Stratēģijas prezentēšana kopsapulcei un stratēģijas izstrādē iesaistītajām personām, ar iespēju izteikt priekšlikumus labojumiem, precizējumiem vai papildinājumiem.

Kopumā darba grupu ietvaros stratēģijas izstrādē piedalījās 254 personas, no kurām 48 biedrību pārstāvji, 76 uzņēmēji, 50 pašvaldības un to iestāžu pārstāvji, 74 iedzīvotāji, 6 valsts

iestāžu pārstāvji. No iesaistītajiem 25 personas saistītas ar zivsaimniecības nozari. Stratēģijas izstrādes ietvaros tika veiktas individuālas konsultācijas ar Tūrisma informācijas centru, Dabas aizsardzības pārvaldi, pašvaldībām, LAD un ZM darbiniekiem.

Kopumā tika saņemti priekšlikumi un komentāri no 6 personām, kas tika izvērtēti un attiecīgi stratēģijā veikti papildinājumi un precizējumi.

Stratēģijas izstrāde veikta laika posmā no 2023.gada 1.februāra līdz 2023.gada 5.jūlijam, atbilstoši dokumenta "Vadlīnijas un ieteikumi sabiedrības virzītās vietējās attīstības stratēģijas izstrādei 2023.-2027.gadam" ieteikumiem.

P 2. Deklarācija par Interesešu konflikta neesamību, objektivitātes un konfidencialitātes ievērošanu

**Biedrības „Partnerība laukiem un jūrai”
projektu vērtēšanas / lēmumu pieņemšanas procesā iesaistīto personu**

Deklarācija par Interesešu konflikta neesamību, objektivitātes un konfidencialitātes ievērošanu

Es, _____ (vārds, uzvārds) ar savu parakstu apliecinu, ka piekrītu piedalīties biedrības „Partnerība laukiem un jūrai” sabiedrības virzītas vietējās attīstības stratēģijas 2023.-2027.g. projektu iesniegumu konkursa:

iesniegumu izvērtēšanā/ lēmumu pieņemšanā/ lēmumu parakstīšanā/ lēmumu pieņemšanas sēžu protokolēšanā (*attiecīgo pasvītrot*) un nesniegšu ieinteresētajām personām informāciju par projekta vērtēšanas gaitu līdz oficiālo rezultātu saņemšanai no Lauku atbalsta dienesta.

I daļa

1. Es apliecinu, ka nevienā no projektu iesniedzēja vai partneru institūcijā neesmu ne darbinieks, ne biedrs.

2. Es apliecinu, ka nevaru gūt finansiālu vai mantisku labumu ne no viena projekta tā apstiprināšanas gadījumā.

3. Es apliecinu, ka, pēc manām pašreizējām zināšanām, ne mani radnieki (tēvs, māte, vecmāte, vecaistēvs, bērns, mazbērns, adoptētais, adoptētājs, brālis, māsa, pusmāsa, pusbrālis, laulātais), ne darījumu partneri nevar gūt finansiālu vai mantisku labumu ne no viena projekta tā apstiprināšanas gadījumā. Ja vērtēšanas procesa laikā atklāsies, ka šāda iespēja pastāv, tad es nekavējoties atkāpšos no vērtēšanas procesa.

4. Es apņemos nevienā no apstiprinātajiem projektiem neiesaistīties ne kā darbinieks, ne pakalpojumu sniedzējs.

5. Es apliecinu, ka nepastāv ne objektīvi, ne subjektīvi iemesli, kas man traucētu veikt objektīvu projekta iesniegumu izvērtēšanu un, ja vērtēšanas procesa laikā atklāsies, ka šādi iemesli pastāv, tad es nekavējoties atkāpšos no vērtēšanas procesa.

6. Es apliecinu, ka pēc manām patreizējām zināšanām esmu neatkarīgs no visām personām, kas no vērtēšanas rezultāta varētu gūt finansiālu vai mantisku labumu. Ja vērtēšanas procesa laikā atklāsies, ka šādas attiecības pastāv, tad es nekavējoties atkāpšos no vērtēšanas procesa.

7. Es piekrītu neizpaust vērtēšanas procesa gaitā vai rezultātā sev uzticēto, paša/-as atklāto vai sagatavoto informāciju vai dokumentu saturu un apņemos šo informāciju izmantot tikai vērtēšanas nolūkā un neizpaust to trešajām personām.

II daļa

I daļas apliecinājumi attiecas uz šādiem projektu iesniedzējiem:

Kārtas Nr.	Rīcība	Projektu iesniedzēja nosaukums

III daļa

Norādīt informāciju par pretendentu un apstākļiem, kas veido interesešu konfliktu:

_____). (*paraksts, datums*)

P3. Teritoriālais SVID

SVID Partnerības Laukiem un jūrai teritorijās

SVID Jaunsātu pagasts	56
SVID Smārdes pagasts	58
SVID Slampes pagasts.....	62
SVID Lestenes pagasts	64
SVID Zentenes pagasts.....	66
SVID Tumes un Degoles pagastos	68
SVID Džūkstes pagasts.....	70
SVID Engures pagasts.....	73
SVID Lapmežciems pagasts.....	787
SVID Jūrmala	80
SVID Tukums	82

SVID Jaunsātu pagasts

Dati no online anketām un tikšanās ar iedzīvotājiem 6.03.2023

Stiprās puses	Vājās puses
<ul style="list-style-type: none"> • Karjers/ūdenskrātuve • Abava • Lieliska skoliņa, • parks un estrāde, • Bērnu laukums • Kukšu muiža • Lauksaimniecība • Iedzīvotāju resurss – dzimtas • Veselīga dzīves vide • Pašdarbības kolektīvi • Tautas nams • Sakopts centrs • Veikals • Sabiedriskais transports • Bibliotēka • Pagasta vadība • Asfaltētās ielas 	<ul style="list-style-type: none"> • GRANTS CEĻŠ! "Tas pagastu pazudinās, jo paliek arvien sliktāka braukšana pa to. Tas nav normāli, ka uz pagasta centru ved šāds ceļš." - citāts no online anketas • Neaktīva kopiena, • Nolietojies rotaļu laukums. • Pagasta vadība • Maz uzņēmumu • Neaktīvi iedzīvotāji, kas neiesaistās • Karjeras peldvieta • Trūkst stāvlaukuma • Neizmantotas pašvaldības telpas • Vāja ūdenssaimniecība • Neaktīvas biedrības • Atpazīstamības trūkums • Finanšu līdzekļu trūkums sabiedriskiem objektiem • Trūkst pietura pie skolas
Iespējas	Draudi
<ul style="list-style-type: none"> • Ārēja finansējuma piesaiste • Pagasta varas maiņa, • Pašvaldības atbalsts nodokļos/komunālajos maksājumos uzņēmējiem, lai motivētu viņus darboties, radīt darba vietas 	<ul style="list-style-type: none"> • Ceļu stāvokļa pasliktināšanās • Iedzīvotāju aizplūšana no laukiem uz pilsētām • Augsta inflācija, t.sk. energoresursu cenu kāpums un maksāspējas samazināšanās, • Nedroša ģeopolitiskā situācija, • Klimata pārmaiņu radītie draudi. • Abavas aizaugšana

Vajadzības
<p>Ceļu remonts Brīvā laika pavadīšanas iespējas Kopienas aktivizēšana</p> <p>Uzņēmējdarbības attīstīšana Sabiedrisko ēku rekonstrukcija Izglītības kvalitāte</p> <p>Uzlabot sporta aktivitāšu pieejamību un uzlabot sporta laukumus</p>

Uzņēmējdarbības potenciāls (kādi pakalpojumi/produkti pietrūkst)
<p>SKAISTUMKOPŠANAS un VESELĪBAS pakalpojumi Zobārsts Ģimenes ārsts</p> <p>PĀRSTRĀDE Lauksaimniecības produkcijas pārstrādes uzņēmuma radīšana (čipsi, maizes ceptuve, vīna darīšana)</p> <p>SPORTA UN ATPŪTAS AKTIVITĀTES Tūrisma pakalpojumi – glempings, viesu nams) Dabas taku izveide (Ķīšu pilskalns, Vecsātu muiža, Jaunsātu karjers, Kukšu muiža) Velo celiņš un velokrosa trase apkārt karjeram (privāta zeme) Tūrisma objekta radīšana Jaunsātos priekš ģimenēm ar bērniem Velo un SUP dēļu noma</p> <p>MOBILITĀTE Sabiedriskā transporta alternatīva – privāts pakalpojums</p> <p>VIDE UN ENERĢIJA Karjera teritorijas attīstīšana (saules paneļu parks)</p>
Sabiedrisko pakalpojumu un vietu attīstības potenciāls
<p>INFRASTRUKTŪRA Atjaunot rotaļu laukumu Volejbola un basketbola laukuma seguma atjaunošana Tautas nama jumta un WC atjaunošana Tautas nama iekārtu iegāde (projektors, nolaižamais ekrāns, aizkari) Celiņa atjaunošana uz Abavnieku estrādei Stāvlaukuma paplašināšana pie skolas</p> <p>TŪRISMS un SPORTS Attīstošas spēles parkā Dabas takas izveide no Jaunsātiem līdz Kandavai Peldvietas labiekārtošana karjerā Sporta aktivitāšu inventārs</p> <p>KULTŪRA un SABIEDRĪBA, VIDE Tautas tērpi ansambļiem Novadpētniecības muzeja attīstība</p>
Konkrētas sabiedrisko projektu idejas - vajadzības
<p>Tautas nama attīstība = ekrāns, wc, aizkari vai jumts Rotaļu laukuma atjaunošana Pludmales labiekārtošana pie karjera Sporta laukuma atjaunošana Parka attīstība (celiņi uz estrādi) Jaunsātu industriālās teritorijas - karjera - apsaimniekošanas plāna izstrāde un realizācija; Ūdens kvalitātes uzlabošana un attīrīšanas iekārtu rekonstrukcija.</p>

Stratēģiskā projekta TOP 5

1. Tautas nama attīstība = ekrāns, wc, aizkari vai jumts (7 balsis)
2. Rotaļu laukuma atjaunošana(3)
3. Pludmales labiekārtošana pie karjera (3)
4. Sporta laukuma atjaunošana
5. Parka attīstība (celiņi uz estrādi)

SVID SMĀRDES PAGASTS

Dati no online anketām un tikšanās ar iedzīvotājiem 28.02.2023

Citāts: "Man patīk mans pagasts, ļoti priecājos, ka te dzīvoju!"

Sauklis: "Smārde smaržo un zied!"

Stiprās puses	Vajās puses
<ul style="list-style-type: none"> • Vēja dārzs • Šlokenbekas muiža, • Milzkalns • Sakārtota infrastruktūra • Aktīvi cilvēki • Sporta iespējas, sporta pasākumi • Skolas, bērnudārzs • Laba ciemu ceļu uzturēšana • Valguma pasaule • Info vieta pie stacijas • Dzelzceļš • Daba, ĶNP • Apgrieztā māja • Kopienų centrs • Runču delikateses • Kapliņas atdzimšana Milzkalnē 	<p>Attīstības vīzijas trūkums, maz kultūras pasākumi Smārdē; Maz iespēju ārpusšķolas nodarbībām bērniem(trūkst pulciņi un interešu izglītība, nav sporta nodarbības ar treneri), Kopienų centra pieejamība plašākam iedzīvotāju lokam, t.sk. jauniešiem, ar kopienų centra vadītāju</p> <p>Trūkst skaisti apstādījumi ciemu centros, Nesakārtota vide ap šķirojamiem konteineriem Bulkotavas „ērms", bijusī veikala būda pie stacijas Pašvaldības birokrātija, kas aizkavē u/d attīstību, pakļautība Tukuma ND; Nav attīstības plānotāja amats Smārdes pagastam,</p> <p>Nav velo celiņš līdz Milzkalnei Grants ceļi pagastā Trūkst dzīvojamais fonds, Daudzdzīvokļu māju stāvoklis Mazs iedzīvotāju skaits, lai pagasts vispusīgi attīstītos Nav sporta laukums Milzkalnē Slīkta kvalitāte Milzkalnes rotaļu laukumam Trūkst labi atalgotas darba vietas Nav pakomāta;</p>

	<p>Lēna attīstība Smārdes industriālajā parkā; Sabiedriskais transports (autobusu satiksme) Nav Smārdes pilsētvides un ainavals plānotāja Slikti attīstīta Milzkalnes dīķa infrastruktūra Vāji attīstītas ārējās apdzīvotās vietas pagstā bez Smārdes un Milzkalnes Nav gatavu tūrisma maršrutu (stundu, dienu) Nav TIC</p>
Iespējas	Draudi
<ul style="list-style-type: none"> • Ārējā finansējuma piesaiste (projekti, investori), • Labdarības pasākumu organizēšana; • Sadarbības iespēju attīstīšana; • Smārdes IP un lidostas attīstība; • Kopienas aktivizēšana • Unikālītes veicināšana, radīt ko atšķirīgu un ļoti īpašu, lai veicinātu vietas atpazīstamību un tūrisma, • Skola atvērta vasaras nometnēm- papildus ienākumi. • Smārde kā dzīvesvieta , piesaistot iedzīvotājus no Rīgas (unikāla dzīves vieta) • Teritorijas labiekārtošana pie katlu mājas 	<ul style="list-style-type: none"> • Augsta inflācija, t.sk. energoresursu cenu kāpums un maksātspējas samazināšanās, • Nedroša ģeopolitiskā situācija, • Ceļu stāvokļa pasliktināšanās, • Iedzīvotāju aizplūšana no laukiem uz pilsētām, uz ārzemēm, • Darba spēka trūkums, • Klimata pārmaiņu radītie draudi. • Iedzīvotāju pasivitāte un nevēlēšanās iesaistīties, līdzdarboties.
VAJADZĪBAS	
<p>Brīvā laika pavadīšanas iespējas, Jāaktivizē vietējā kopiena, Uzņēmējdarbība, Izglītības kvalitāte, Dzīvojamā fonda paplašināšana. Ārpusklases sporta nodarbības skolēniem, Sabiedrisko ēku rekonstrukcija, Daudzdzīvokļu māju rekonstrukcija,</p>	
Uzņēmējdarbības potenciāls (kādi pakalpojumi/produkti pietrūkst)	
<p>IKDIENAS PAKALPOJUMI</p> <p>Paškalpošanās veikals "Pienotavas" attīstība mūsdienīgā veidā ar māksliniecisko pievienoto vērtību Mākslas telpas-vietas attīstīšana, koncertiem, vīnam, izstādēm, vintage tirdziņam (piemēram Šlokenbekā) "Vīrs uz stundu"- sīkie darbi meistariem (sertificētiem!) Labs kvalitatīvs veikals Pasts un pasta kaste Pakomāti Smārdē un Milzkalnē (ir procesā) Tekstila konteiners Smārdē DUS Smārdē Bakomāts Smārdē</p>	

Taromāts
"Smārdes labumu" stends veikalā vai veikaliņš
Smārdes suvenīru ražošana

SKAISTUMKOPŠANAS un VESELĪBAS pakalpojumi

Mājīga sporta studija ar nodarbībām (pilates, yoga) potenciāls – pagasta mājā
Zobārsta prakse
Veterinārija

ĒDINĀŠANA

Kafijas automāts
Beķereja
Ēdiena piegāde uz mājām
Ēšanas pakalpojums Vēja dārzā

SPORTA UN ATPŪTAS AKTIVITĀTES

Velosipēdu, elektroskūtēru, vespu noma (Smārdes Stacijas ēkā?)
Nometnes bērniem
Road-games par smārdi

IZGLĪTĪBA

Maksas pulciņi bērniem

MOBILITĀTE

Sabiedriskā transporta alternatīva – privāts pakalpojums pagasta transports (uz Valguma pasauli, Apgriezto māju, Dārzniecībām, Durbes pili, jūru)
Taksometra pakalpojums

CITS

Pansionāts privāts

Sabiedrisko pakalpojumu un vietu attīstības potenciāls

INFRASTRUKTŪRA

Seguma maiņa Milzkalnes basketbola laukumā
Viedais soliņš ar saules paneli
Treileru un pik-nika vietas izveide Vēja dārzā

TŪRISMS un SPORTS

Jāizveido Smārdes QR kodi par tūrismu un pakalpojumiem, vēsturi
Trenažieru zāles izveide/ Āra trenažieri Smārdē un Milzkalnē
Pulciņi un sporta treniņi bērniem un jauniešiem ar vadītāju
Organizēti velo pārgājieni
Marķētas pārgājiena takas Smārde – Milzkalne
Digitālais viedais interaktīvais info stends ar info par Smārdes pagastu (piemēram, atjaunotāja kultūras tualetē)
Smārdes pagasta kartes stendu atjaunināšana Smārdē un Milzkalnē
Mājīga sporta studija ar nodarbībām (pilates, yoga) potenciāls – pagasta mājā

KULTŪRA un SABIEDRĪBA, VIDE

Flīģelis Šlokenbekas muižā
Tirgus vietas izveide Smārdē reizi mēnesī (kā Kalnciema ielas tirdziņā, vietējie amatnieki un ražotāji) – piemēram, Vēja dārzā

Brīvdabas kino vasarās un multfilmu rīti bērniem (ideja: ekrāns uz ugunsdzēsēju mašīnas)
 Kora izveide un vadīšana
 Mākslas apmācību iespēju paplašināšana pagasta mājā ar studiju Pļava (biežāk kā 1x nedēļā)
 Smārdes svētku paplašināšana par Smārdes nedēļu – mājas kafejnīcas, svētku pasākumi katrā apkaimē, ieliņu svētki (ne tikai Smārdē un Milzkalnē, bet arī Raudā, Cērē, Ozolniekos), fināls – Grand Sestdiena
 Jauniešu centra izveide (vieta + vadītājs)
 Kultūras dzīves vadītājs Smārdē
 Hobiju izstādes (vieta + organizators)
 Gaismas svētki Vēja dārzā
 Izveidot vienotu Smārdes pagasta identitāti – Zīmolu
 Nosaukt ielas slaveno novadnieku vārdos
 Nepieciešams kopienas centra vadītājs un aktivitāšu organizētājs dažādām vecuma grupām
 Vēja dārza kalniņa apstādīšana ar puķēm (ideja Lielajai talkai)

MOBILITĀTE

Uzlabot autobusu satiksmi

Konkrētas sabiedrisko projektu idejas - vajadzības

Kultūras, mākslas + atpūtas (ēdināšana) telpas izveide + estrāde Vēja dārzā
 Apgaismojums vēja dārzā
 Smārdes atpazīšanas zīmes *SMĀRDE* izstrāde un izvietošana (3 gab)
 Baltvilka meža takas – stāstu izveide – Reibeņu meža taka
 Pieturu sakopšana Smārdē un Milzkalnē
 Peldvietas labiekārtošana Vēja dārzā
 Dabas takas izveide pie pārbrauktuves
 Smārdes centra labiekārtošana
 Smārdes ūdens torņa kā vērtīga objekta attīstīšana

Stratēģiskā projekta TOP 5

6. **Vēja dārza/ Peldvietas labiekārtošana** (vienbalsīgi)
7. Smārdes atpazīšanas zīmes *SMĀRDE* izstrāde un izvietošana (3 gab.)
8. Kultūras, mākslas + atpūtas (ēdināšana) telpas izveide + estrāde Vēja dārzā
9. Smārdes ciema centra un pieturas labiekārtošana
10. Dabas taku izveide: Baltvilka taka un dabas taka pie pārbrauktuves

SVID SLAMPES PAGASTS

Dati no online anketām un tikšanās ar iedzīvotājiem 22.02.2023

Stiprās puses	Vājās puses
<ul style="list-style-type: none"> • Kultūras pils, • Bērnudārzs, • Skola, stadions, • Bibliotēka • Labs ģeogrāfiskais novietojums • Dīķi • Cinevilla • ML moto trase • Sociālās aprūpes nams • Rotaļu laukumi • Ir labi pārtikas veikali 	<ul style="list-style-type: none"> • Trūkst vietas jauniešiem, brīvā laika pavadīšanai ārā. • Nelabiekārtota un nesakopta teritorija pie dīķa, Trūkst iespējas atpūsties, pastaigu maršruti • Pagasta pārvaldē trūkst pagasta attīstības vīzijas un konkrētas darbības pagasta attīstībā • Iespēja atpūsties, pastaigu maršruti • Nesakārtota apkārtējā vide (nepļauta zāle, atkritumu konteineri, neapzāģēti koki • Nav bankomāts • Nav paku sūtīšanas konteineri(piem. omniva vai dpd) • Bērniem nav interešu pulciņu izvēles • Ceļu kvalitāte, ielu apgaismojums • vecie pussagruvušie malkas šķūņi centrā • neorganizēti mazdārziņi, • Nav izveidojusies vietējo kopiena • Pietrūkst sporta infrastruktūras vai arī tā būtu jāatjauno • Trūkst gājēju ietves, nav norobežojumu margas starp ietvi un brauktuvi. • Maz darba iespēju, zemas algas • Darbaspēka trūkums • Nav kafejnīcas • Trūkst brīvas telpas iegādei un nomai u/d veikšanai • Trūkst dzīvojamais fonds
Iespējas	Draudi
<ul style="list-style-type: none"> • Ārējā finansējuma piesaiste • Kopienas aktivizēšana, t.sk. iedzīvotāju saliedēšanas pasākumu organizēšana • Jaunu ģimeņu piesaiste, piedāvājot, piemēram, apbūves gabalus māju celtniecībai. • Laba pagasta pārvalde. • Lielāka vietējās sabiedrības iesaiste Slampes attīstības lēmumu pieņemšanā 	<ul style="list-style-type: none"> • Iedzīvotāju aizplūšana no laukiem uz pilsētām • Neskaidra un neprognozējama nodokļu politika nākotnē, augsta inflācija, t.sk. energoresursu cenu kāpums un maksātspējas samazināšanās, • Ceļu stāvokļa pasliktināšanās, • Darba spēka trūkums, • Nedroša ģeopolitiskā situācija • Klimata pārmaiņu radītie draudi.
VAJADZĪBAS	
vietējās kopienas aktivizēšana,	

brīvā laika pavadīšanas iespējas,
uzņēmējdarbības attīstība,
sabiedrisko ēku rekonstrukcija
izglītības pieejamība,
izglītības kvalitāte,
Braucot pa galveno ceļu, gar dīķiem abās pusēs vajadzētu aizsargbarjeru,
Uzlabot ciemata kopējo estētisko izskatu.

Darba grupu + anketu rezultāts

1. Vajadzības saistībā ar uzņēmējdarbību

1. Vietējo ražotāju produktu realizācijas vieta (bodīte, tirgus, vietējo labumu skapis);
2. Pakomāts
3. Bankomāts
4. Kafējnīca / krogs
5. Veselības pakalpojumu pieejamība (dažādu ārstu prakses)
6. Aktīvās atpūtas pavadīšanas piedāvājumi uz ūdens (katamarāni, laivas, veikparks)
7. Telpa pasākumiem, bērnistaba
8. Pārtikas pasūtīšana uz mājām
9. Veco ļaužu nams/ Pansionāts (UD)
10. Atvērtās lauku saimniecības
11. Publiskā pirts, baseins
12. Benzīntanks, auto mazgātuve

2.Vajadzības sabiedriskajām aktivitātēm:

1. Dažādi organizēti pasākumi, spēļu vakari, tradīciju pasākumu radīšana (piem. pagasta svētki), nakts orientēšanās,
2. Brīvdabas kino
3. Disku golfs
4. Multifunkcionāla telpa bērniem un jauniešiem
5. Joga, zumba
6. Šautuve
7. Pastaigu maršruti
8. Aktivitātes uz ūdens
9. Skeitparks
10. Zaļā klase

3.Sabiedrībai nozīmīgi objekti , TOP

1. **Slampes parka labiekārtojums - piemēram, celiņi, soliņi, bruģēts laukums ar elektrības pievadu, rotaļu laukums, volejbola un āra basketbola laukums, piknika vieta)**
2. Slampes dīķa labiekārtošana (peldvieta, laipa, soliņi, aizsargbarjeras pie skolas)
3. Kultūras pils siltināšana, ventilācijas izbūve
4. Dzelzceļa stacijas ēkā izveidot pagasta vēstures muzeju.

SVID LESTENES PAGASTS

Dati no online anketām un tikšanās ar iedzīvotājiem 20.02.2023

Stiprās puses	Vājās puses
Lestenes baznīca Lestenes Brāļu kapi Lestenes kara muzejs Maizes ceptuve SIA Lestene Skaistā daba Kultūras dzīve Feldšerpunkts Briežu dārzs Lestenes muižas parks Bērnu dārzs Bibliotēka Lestenes baznīca	Ceļi Nav bērnu rotaļu laukums Apgaismojumu trūkums Biogāzes ražotne Nav fizioterapeits, masieris Nav jaunas darba vietas Trūkst skola Maz iedzīvotāji Sabiedriskais transports reti kursē Zemes trūkums attīstībai Nav sabiedriskās pirts Nav jauniešiem āra treniņi
Iespējas	Draudi
Ārējā finansējuma piesaiste Kopienas aktivizēšana, Jaunu uzņēmumu attīstības veicināšana Iesaiste projektos	Iedzīvotāju aizplūšana no laukiem uz pilsētu; Darbaspēka trūkums; Neskaidra un neprognozējama nodokļu politika nākotnē, augsta inflācija, t.sk. energoresursu cenu kāpums un maksātspējas samazināšanās, Ceļu stāvokļa pasliktināšanās Klimata pārmaiņas Nedroša ģeopolitiskā situācija
VAJADZĪBAS	
Brīvā laika pavadīšanas iespējas, Kopienas aktivizēšana Uzņēmējdarbības attīstīšana Sabiedrisko ēku rekonstrukcija Ceļu remonts Kultūrvēsturiskā mantojuma uzturēšana	
Uzņēmējdarbības potenciāls (kādi pakalpojumi/produkti pietrūkst)	
IKDIENAS PAKALPOJUMI	

Palīgs saimniecībā
Tirgotava vietējiem produktiem
SKAISTUMKOPŠANAS un VESELĪBAS pakalpojumi
Publiskā pirts

ĒDINĀŠANA

Sabiedriskā ēdināšana Lestenē

SPORTA UN ATPŪTAS AKTIVITĀTES

Sporta aktivitātes pēc darba laika

Publiskā pirts

MOBILITĀTE

Transporta pakalpojums

Sabiedrisko pakalpojumu un vietu attīstības potenciāls

INFRASTRUKTŪRA

Bērnu rotaļu laukums

Tirgotava vietējiem produktiem- Tirgus vieta-nojume, mājiņa

Dušas telpa

TŪRISMS un SPORTS

Āra trenāžieri

KULTŪRA un SABIEDRĪBA, VIDE

Estrāde

Konkrētas sabiedrisko projektu idejas - vajadzības

Bērniem atpūtas vieta-rotaļu laukums

Novērošanas kameras ciema centrā

Āra trenāžieri

Lestenes muižas restaurācija

Peldvietas izveidošana

Apgaismojums parka takā

Izveidot dekoratīvu Lestenes nosaukumu

Estrāde

Tirgotava/tirgus vieta

Dušas telpas

Stratēģiskā projekta TOP 5

- 1. Aktīvās atpūtas/ sporta/ rotaļu laukuma izveide**
2. Tirgus vietas izveide
3. Lestenes dekoratīvā nosaukuma izveide
4. Pieturas sakārtošana
- 5. Apgaismojums parka takai**
- 6. Estrādes izveidošana**

SVID Zentenes pagasts

Dati no online anketām un tikšanās ar iedzīvotājiem 13.02.2023

Stiprās puses	Vājās puses
<p>Zentenes pils Interaktīvā taka Grāmatu maiņas punkts Pasākumi vietējai kopienai Dzirciema ezers Pastariņa muzejs Sakopti lauki Lauksaimnieki Rideļu dzirnavas JSK Morfijs Vaskaris Lielākā Īve Dzirciema baznīca Grotu (Melnais caurums) Dzirciema ainava Dzirciema naktsmītnes Jānīša dabas taka Aktīva kultūras dzīve</p>	<p>Sabiedrisko pakalpojumu pieejamība Autoceļu kvalitāte Maz nodarbes jauniešiem Nav pasta nodaļa (sūtījumi un maksājumi, feldšera punkts Maz darba iespējas Slikto ceļu kvalitāte bremzē uzņēmumu attīstību Nav vieta, kur paēst Nav labiekārtota svētku/atceres/pulcēšanās vieta (bet ir potenciāla vieta) Nav racionāli izmantotas telpas kultūras nama 2. stāvā Nav pagaismojums pie Dzirciema baznīcas Nav naktsmītnes Zentenes centrā Trūkst vietas bērnu dārzā Nav sākumskola (kaut ir bērni) Nav attīstītas vingrošanas iespējas Nav norādes zīmes uz mājām Pietrūkst marketinga stratēģijas pagasta līmenī Trūkst saules paneļu parka</p>
Iespējas	Draudi
<p>Ārējā finansējuma piesaiste Kopienas aktivizēšana, Jaunu uzņēmumu attīstības veicināšana Iesaiste projektos Sadarbības attīstība pašvaldība – uzņēmējs</p>	<p>Iedzīvotāju aizplūšana no laukiem uz pilsētu; Darbaspēka trūkums; Neskaidra un neprognozējama nodokļu politika nākotnē, augsta inflācija, t.sk. energoresursu cenu kāpums un maksātspējas samazināšanās, Ceļu stāvokļa pasliktināšanās, Klimata pārmaiņas; Nedroša ģeopolitiskā situācija;</p>

Vajadzības

Brīvā laika pavadīšanas iespējas
 Kopienas aktivizēšana
 Uzņēmējdarbības attīstīšana
 Sabiedrisko ēku rekonstrukcija
 Izglītības kvalitāte
 Ceļu remonts
 Kultūrvesturiskā mantojuma uzturēšana

Uzņēmējdarbības potenciāls (kādi pakalpojumi/produkti pietrūkst)

IKDIENAS PAKALPOJUMI:

Sabiedrisko pakalpojumu punkts: WC, duša veļas mazgāšana, satikšanās vieta (kafijas automāts)
 Sīko pakalpojumu sniegšanas tīkls : elektriķi, santehniķi, sīkie remontdarbi
 Interneta kvalitātes uzlabošana

SKAISTUMKOPŠANAS un VESELĪBAS pakalpojumi

Frizieris
 Masieris, fizioterapeits

ĒDINĀŠANA

Ēdināšanas uzņēmums (atkārtojas vairākkārt)
 Kafijas automāts pie veikala

SPORTA UN ATPŪTAS AKTIVITĀTES

JSK "Morfijs" manēžas izveide – īpaši bērnu aktivitātēm

IZGLĪTĪBA

Sākumskolas izveide (privātās)

MOBILITĀTE

Sabiedriskā transporta alternatīva – privāts pakalpojums

Sabiedrisko pakalpojumu un vietu attīstības potenciāls

INFRASTRUKTŪRA

Estrādes un pulcēšanās (piemiņas) laukuma izveide
 Ātruma ierobežojums un guļošo policistu izveide Zentenē (ierosinājums kopienai sazināties ar valsts ceļiem)
 Bijušās jaunās skolas izveide par skolu un bērnudārzu (īpašuma tiesību izaicinājums)
 Stāvvietas/Stāvlaukuma izveide pie veikala (ļoti nepieciešama)
 Ceļu greiderēšana
 Pasta kastes ierīkošana
 Tirgus namiņu izveidošana
 Kultūras nama vides pieejamības uzlabošana (piemēram WC)

TŪRISMS un SPORTS

Trenažieru zāles papildināšana Zentenē
 Peldvietas attīstīšana pie Dzirciema ezera (valsts ezers)

KULTŪRA un SABIEDRĪBA, VIDE

Nepieciešama estrāde
 Sadarbības veicināšana ar Pastariņa muzeju
 Upes gultnes attīrīšana plūdu novēršanai Jaunplavās

MOBILITĀTE Sabiedriskais transports
Konkrētas sabiedrisko projektu idejas - vajadzības
Atpūtas/pulcēšanas/pasākumu vietas un estrādes ierīkošana Stāvlaukuma izveide pie veikala Peldvietas izveide (Dzirciema vai Vaskars ezeriem) Jaunās skolas rekonstrukcija Tirdzniecības vietas izveide pie Pastariņa muzeja Kultūras nama aprīkošana (īpaši 2. stāvs, kā arī WC (teniss, novuss u.c.)
Stratēģiskā projekta TOP 5
<ol style="list-style-type: none"> 1. Kopienas pulcēšanās un atpūtas vietas ierīkošana 2. Kultūras nama aprīkošana (īpaši 2. st. kā arī WC (teniss, novuss u.c.) 3. Stāvlaukuma izveide pie veikala 4. Tirdzniecības vietas izveide pie Pastariņa muzeja 5. Peldvietas izveide (Dzirciema vai Vaskars ezeriem)

SVID TUMES UN DEGOLES PAGASTOS

Dati no online anketām un tikšanās ar iedzīvotājiem 06.02.2023 Tumes kultūras namā

Stiprās puses		Vājās puses	
Degoles pag.	Tumes pag.	Degoles pag.	Tumes pag.
Tumes KN Ģeogrāfiskais novietojums Aktīvi iedzīvotāji		Slikta ceļu kvalitāte, t.sk. trūkst ceļa zīmes Neaktīvi, neatsaucīgi iedzīvotāji Pārāk maz aktivitātes bērniem un jauniešiem (t.sk. rotaļu laukums, sporta laukums)	
Praviņu skola, Pastaigu takas, Bibliotēka, Bērnu pieskatīšanas grupa, Sakopta lauku vide un lauksaimniecība	Tumes vsk stadions, Vecmoku aleja un muižas drupas, Retro ferma, Vecmoku rododendrs, Jaunmoku pils Aktīvi uzņēmēji Aktīvas biedrības	Maz kultūras pasākumi Nav sabiedriskā transporta Nav autostāvvietas laukum	Nav velo ceļš uz Tukumu Maz tūrisma apskates objekti Lauksaimnieciskā lielražošana Maz darba iespēju Sliktā stāvoklī stadions Maz zaļās zonas pastaigām centrā (parki)

	Daudzpusīgi kultūras pasākumi dažādiem vecumiem Topošs kultūras centrs, ko vadīs nvo		
Iespējas		Draudi	
Degoles pag.	Tumes pag.	Degoles pag.	Tumes pag.
Ārējā finansējuma piesaiste Kopienas aktivizēšana, t.sk. iedzīvotāju saliedēšanas pasākumu organizēšana		Iedzīvotāju aizplūšana no laukiem uz pilsētām Neskaidra un neprognozējama nodokļu politika nākotnē, augsta inflācija, t.sk. energoresursu cenu kāpums un maksātspējas samazināšanās, Ceļu stāvokļa pasliktināšanās, Darba spēka trūkums, Nedroša ģeopolitiskā situācija Klimata pārmaiņu radītie draudi, Lauksaimniecības lielražošanas dēļ tiek apdraudēta lauku iedzīvotāju (kas dzīvo tiešā lauksaimniecisko lauku tuvumā) veselība.	

VAJADZĪBAS

DEGOLES PAGASTS	TUMES PAGASTS
Brīvā laika pavadīšanas iespējas, Kopienas aktivizēšana Uzņēmējdarbības attīstīšana Sabiedrisko ēku rekonstrukcija Izglītības pieejamība Ceļu remonts	Brīvā laika pavadīšanas iespējas, Kopienas aktivizēšana Uzņēmējdarbības attīstīšana Sabiedrisko ēku rekonstrukcija Izglītības pieejamība un kvalitāte,
Uzņēmējdarbības potenciāls (kādi pakalpojumi/produkti pietrūkst)	
IKDIENAS PAKALPOJUMI: Feldšera punkts (medikamenti, receptes) Pasta pakalpojumi (<i>vajadzība ir maksāt rēķinus! – iespējams cits risinājums</i>) SKAISTUMKOPŠANA Frizieris Masieris u.c. VIEDIE CIEMI UD Izveidot elektorautomašīnu uzlādes vietu TŪRISMS Savvaļas dzīvnieku novērošanas tornis	TŪRISMS Jaunas naktsmītnes Tūrisma pakalpojumi Vienots tūrisma informācijas stends par vietējiem uzņēmējiem un tūrisma objektiem Izveidot taku, lai iepazītu Tumi VIEDIE CIEMI UD Izveidot Tumi par zero waste ciematu

Degoles dzirnavu muzeja izveide	
Sabiedrisko pakalpojumu un vietu attīstības potenciāls	
<p>TŪRISMS Uzstādīt viedo soliņu Izveidot Putnu parkā slēpošanas taku</p> <p>INFRASTRUKTŪRA Centra video novērošana Uzcelt estrādi Attīstīt peldvietu Izveidot bērnu rotaļu laukumu</p> <p>SABIEDRIKSĀ DZĪVE un KULTŪRA Organizēt gadalaika tirdziņus</p>	<p>INFRASTRUKTŪRA Peldvieta pagasta teritorijā (Seklis LVM) Atjaunot stadionu Izveidot baseinu pamatskolā (vai nodrošināt pieeju baseinam???)</p> <p>SABIEDRIKSĀ DZĪVE un KULTŪRA Izveidot kopienas centru ar dažādām aktivitātēm Organizēt bērnu un jauniešu interešu izglītību – pulciņi Pieejama mūzizglītība – kulinārija, dārzkopība Sporta aktivitāšu treneris Izveidot jauniešu centru Organizēt dienas jauniešu nometnes vasarā</p> <p>VIEDIE CIEMI Izveidot Tumi par zero waste ciematu</p> <p>Aplikācija par pieejamām pagasta aktivitātēm un iespējām</p>
Konkrētas sabiedrisko projektu idejas un TOP 5	
<ol style="list-style-type: none"> 1. Peldvietas attīstīšana 2. Estrādes izveide 3. Viedais savvaļas dzīvnieku tornis izveide 4. Viedā soliņa izveide 5. Putnu parka elektrifikācija 	<ol style="list-style-type: none"> 1. Tumes sporta laukuma atjaunošana 2. Vecmoku kultūras centra izveide 3. Gājēju celiņa attīstīšana Tumes centrā 4. Peldvietas sakārtošana Tumes centrā 5. Aplikācijas izveide par pieejamām pagasta aktivitātēm un iespējām

SVID DŽŪKSTES PAGASTS

Dati no online anketām un tikšanās ar iedzīvotājiem 08.02.2023

Stiprās puses	Vājās puses
<p>Džūkstes vēsture un kultūrtelpa</p> <p>Pasaku Muzejs</p> <p>Tautu deju kolektīvs</p> <p>Džūkstes pamatskola</p> <p>Bērnodārzs</p>	<p>Nav labiekārtots sporta laukums</p> <p>Maz brīvā laika pavadīšanas iespējas</p> <p>Nav labiekārtota peldvieta</p> <p>Maz dzīvojamo māju</p> <p>Sabiedriskā transporta trūkums darba vietu ārpus Džūkstes pagasta nodrošināšanai</p>

<p>Baznīcas atjaunošana Uzņēmums SIA "Rotas" Pienavas bibliotēka Sakopts Džūkstes centrs Kultūras nams Lancenieku ezers Zirgu stallis A.Lerha-Puškaiša vēsturiskais dārzs Pienavas DUS Ansamblis ar senām tradīcijām "Stiprais" Krodziņš "4 vēji" Stipras zemnieku saimniecības Pienavai laba satiksme ar Rīgu-Saldu-Liepāju</p>	<p>Maz apgaismotu ielu Darba vietu trūkums Tālu no pilsētas centra Nav velo ceļu Nav pastaigu vietu Sliktas kvalitātes piebraucamie ceļi Maz attīstīta uzņēmējdarbība Novecojusi infrastruktūra Maz vai nav ražošanas uzņēmumu Tiek bremsētas iedzīvotāju iniciatīvas (!) Nav sabiedriskās ēdināšanas uzņēmumu (kafejnīca vai bistro) Nav publiskā WC, kas visiem pieejama Pašvaldības policija ir ļoti reti klātesoša Trūkst dzīvojamais fonds</p>
Iespējas	Draudi
<p>Ārējā finansējuma piesaiste Kopienas aktivizēšana, t.sk. iedzīvotāju saliedēšanas pasākumu organizēšana Jaunu uzņēmumu attīstības veicināšana Iesaiste projektos</p>	<p>Skolotāju trūkums VES būvniecība Iedzīvotāju aizplūšana no laukiem uz pilsētu; Darbaspēka trūkums; Neskaidra un neprognozējama nodokļu politika nākotnē, augsta inflācija, t.sk. energoresursu cenu kāpums un maksātspējas samazināšanās, Demogrāfiskā situācija pagastā, Smago mašīnu kursēšana caur Džūkstes centru, Ceļu stāvokļa pasliktināšanās, Klimata pārmaiņas; Nedroša ģeopolitiskā situācija;</p>

Vajadzības
<p>Brīvā laika pavadīšanas iespējas, Kopienas aktivizēšana Uzņēmējdarbības attīstīšana Sabiedrisko ēku rekonstrukcija Izglītības kvalitāte Ceļu remonts</p>
Uzņēmējdarbības potenciāls (kādi pakalpojumi/produkti pietrūkst)

IKDIENAS PAKALPOJUMI:

Sīko pakalpojumu sniegšanas tīkls : apsardze zāles pļaušana, galdniecība, sniega šķūrēšana, sīkie remontdarbi

Aptieka

Veterinārija

Pakomāts (šo atrisina jau uzreiz – rakstīs kopīgu iesniegumu Omniva un DPD)

Šķirojamo atkritumu nodošanas iespējas un to uzlabošana un konteineru novietnes

SKAISTUMKOPŠANAS un VESELĪBAS pakalpojumi

Frizieris

Masieris, fizioterapeits

Zobārsts

ĒDINĀŠANA

Ēdināšanas uzņēmums (atkārtojas vairākkārt)

Tālbraucēju "pitsstops" ar dušu, wc, ēdināšanu

Sabiedrisko pakalpojumu un vietu attīstības potenciāls

INFRASTRUKTŪRA

Ielu apgaismojums visās ielās

Sporta laukumu labiekārtošana visos pagasta ciemos (volejbola, basketbola)

Skolas stadiona rekonstrukcija

Gājēju ietves izveide no skolas līdz centram

Atjaunot kapu valni

Pabeigt baznīcas rekonstrukciju

Bērnu rotaļu laukuma izveide pie Pasaku muzeja

Esošo bērnu rotaļu laukumu papildināšana

Trenažieru laukuma seguma atjaunošana Lanceniekos

TŪRISMS

Atpūtas parka Milda labiekārtošana un interaktīvas takas izveide

Pastaigu takas izveide gar upi

Peldvietu izveidošana pie ezera Lanceniekos un upes Džūkstē

Lauku tūrisma veicināšana pagastā

Viedās takas izveide ar interaktīvām planšetēm un vēsturiskiem stāstiem par ciemiem

KULTŪRA un SABIEDRĪBA

Nepieciešami deju kolektīvam tautas tērpi

Veicināt pensionāru aktivitātes – nepieciešams transports! (MOBILITĀTE)

Konkrētas sabiedrisko projektu idejas - vajadzības

Skolas sporta stadiona rekonstrukcija (atjaunojot Sporta spēles pagastā);

Pabeigt baznīcas celtniecību;

Izveidot jaunu tūrisma maršrutu, meža takas, interaktīvā taka pie Mildas

Plaša telpa kultūras pasākumiem un brīvā laika pavadīšanai, veicinot dažādus pasākumus nedēļas nogalēs;

Upeslejas labiekārtošana;

Basketbola laukuma izveide katrā ciemā - Pienavā, Džūkstē, Lanceniekos

Ietves izveide no skolas līdz centram;

Kapu vaļņu rekonstrukcija;

Rotaļu laukuma izveide pie Pasaku muzeja Džūkstē;

Izveidot pakalpojuma centru Pienavā un Lanceniekos (WC, duša, veļas mazgātuve)
Bērnu laukuma izveide Pienavā.

Stratēģiskā projekta TOP 5

1. **Džūkstes ciema teritorijas labiekārtojums(celiņi)**
2. Skolas stadiona rekonstrukcija
3. Rotaļu laukuma izveide pie Pasaku muzeja Džūkstē
4. Baznīcas rekonstrukcijas pabeigšana
5. Basketbolu laukumu izveide katrā ciemā

SVID ENGURES PAGASTS

Dati no online anketām un tikšanās ar iedzīvotājiem 22.03.2023

Stiprās puses	Vājās puses
<ul style="list-style-type: none"> • Lāčupītes dendrārijs, u.c. dabas takas • EEDP, • Albatross • Zvejnieki un zivju pārstrādes uzņēmumi, t.sk. Klapkalnciema zivis, Unda, Dieniņas • Aktīvi un radoši cilvēki (aktiermāksla u.c.) • Dabas vērtības- jūra, pludmales, ezers, meži, Plienīciema kāpa; • Jūras svētki • Zušu ciema parks • Saieta nams • Engures uzplaukums pēdējos gados • Florbols, hokeja laukums • Kafejnīcas un restorāni • Pasākumi vasarā • Burāšana • Tuvu Milzkalns, Valguma pasaule • Baznīca • KUKUUL • Pagasta pārvalde • "Vējā" keitborda skola • Klusums un miers • Sakopta un attīstīta Engures ciema infrastruktūra • Osta 	<ul style="list-style-type: none"> • Slikta kvalitātes rotaļu laukumi • Par maz aktivitāšu iespējas visām vecuma grupām, trūkst pulcēšanās vietas, • Nav Jauniešu centrs; • Maz izklaides un atpūtas iespējas ziemas sezonā, • Nav nodarbību bērniem līdz 5g.v. • Nolietojusies sporta infrastruktūra; • Suņi pie jūras, nesavākšana aiz suņiem • Nav suņu laukums • Pārmērīgs tūristu daudzums, sezonālitate; • Veikala Elvi ieeja; • Pārtapšana par vasarnīcu rajonu. • Trūkst telpas u/d , • Vietējo attieksme pret jaunienācējiem, • Jūras krasta apbūve, • Pašvaldības attieksme pret iedzīvotājiem un uzņēmējiem, • Autostāvvietu problēma sezonā, tūristi noslogo vietējo infrastruktūru, no kā cieš iedzīvotāji; • Ūdens kvalitāte un kanalizācija • Ceļu un ietvju kvalitāte, trūkst norāžu zīmes, • Nedroša vide riteņbraucējiem un gājējiem; • Ielu apgaismojums, īpaši ne Engures ciema teritorijā, • Ķesterciemā slikta infrastruktūra, viss tumsā, • Slēgtās WC;

<ul style="list-style-type: none"> • Mācību iestādes MMSk, bērnodārzs • Jauni uzņēmumi , kopstrādes telpas • Dažādas ģimeniskas aktivitātes (kino vakari) • Aktīvi jaunieši • Daudz jauno ģimeņu • Atkritumu šķirošanas vietas • Eleganti un mūsdienīgi viesu namu • Laba satiksme ar Rīgu • Engurē kā attīstības zīmols • Ciema gids Jolanta • Tirgus 	<ul style="list-style-type: none"> • Veloceliņu trūkums, • NAI jūrā, • Ostas izskats, • Malkas grēdas ciema teritorijā, • Nav ciema attīstības plāns, iedzīvotāju nesadarbošanās un vienotības trūkums; • Centrālā ūdens un kanalizācijas tīklu trūkums, • Meliorācijas problēmas, • Sabiedriskā transporta trūkums, • Skolas direktors, • Mobings Engures VSK • Teritorijas apsaimniekošana, • Dzērāji centrā, • Molu stāvoklis • Sliktā zvejnieku infrastruktūra • Trūkst skeitparks • Trūkst finansējuma stadionam • Malu zvejniecība • Trūkst invalīdu nobrauktuves baltajā pludmalē • Sliktais Vecupes stāvoklis • Tūristu trūkums ziemas periodā • Slikts benzīntanka darba laiks • Slikts apgaismojums pieturvietās • Trūkst senioriem āra treniņi • Apšuciema skolas telpas • Trūkst zobārsts • Vājš sociālais dienests • Tranzīts • Slikts sabiedriskais transports vakaros Tukums-Engure • Trūkst tikšanās vieta ārtelpā • Trūkst ģimenes ārstu • NĪN nodoklis • Trūkst zupas virtuve senioriem (ziemā)
Iespējas	Draudi
<ul style="list-style-type: none"> • Ārējā finansējuma piesaiste (projekti, investori), • Sadarbības iespēju attīstīšana (starp iestādēm, uzņēmējiem, iedzīvotājiem); • Kopienas aktivizēšana • Pagasta attīstības vīzijas un plāna izstrāde • Engures Ostas attīstība Eiropas reģašu piesaiste • UD attīstība, t.sk. labi apmaksātas darba vietas. 	<ul style="list-style-type: none"> • Pievienošana Tukuma novadam • Ceļu stāvokļa pasliktināšanās • Mājokļu trūkums, • iedzīvotāju aizplūšana no laukiem uz pilsētām, • darba spēka trūkums, • neskaidra un neprognozējama nodokļu politika nākotnē • klimata pārmaiņu radītie draudi, • augsta inflācija, t.sk. energoresursu cenu kāpums un maksātspējas samazināšanās

<ul style="list-style-type: none"> • Piesaistīt uzņēmējus, ar dažādiem atvieglojumiem- piem. īpašuma nodokļa atlaide, u.c. <ul style="list-style-type: none"> • Aizvērt attīrīšanas iekārtas ostā 	<ul style="list-style-type: none"> • nedroša ģeopolitiskā situācija • nozvejas samazināšanās • patriotisma un cilvēcības trūkums • Skolas vide, nespēja adaptēties pārmaiņām
VAJADZĪBAS	
<p>Brīvā laika pavadīšanas iespējas, Jāaktivizē vietējā kopiena, Uzņēmējdarbība, Izglītības kvalitāte, Izglītības pieejamība, neformālā izglītība, Dzīvojamā fonda paplašināšana. Sabiedrisko ēku rekonstrukcija, Daudzdzīvokļu māju rekonstrukcija, Ielu un ietvju rekonstrukcija, apgaismojuma ierīkošana visos ciemos, Ūdens un kanalizācijas centralizēta sistēma ciemos Veloceliņu izveide Palīdzība ģimenēm ar bērniem, senioriem atbalsts. Atdalīties no Tukuma</p>	
Uzņēmējdarbības potenciāls (kādi pakalpojumi/produkti pietrūkst)	
<p>IKDIENAS PAKALPOJUMI Daudzdzīvokļu māju apsaimniekotājs Apkopota informācija par dažādiem pakalpojumiem Dušas, veļas mazgāšanas pakalpojums Santehniķa, elektriķa, šuvēja pakalpojumi Jurista pakalpojumi Automazgātava Vietējo uzņēmēju ražojumu tirgošanas vieta (automatizēta) Piegāde no lielveikaliem Suņu pieskatīšanas centrs Svaigu zivju tirdzniecības kiosks</p> <p>SKAISTUMKOPŠANAS un VESELĪBAS pakalpojumi Zobārsta pakalpojumi Ģimenes ārsta prakse (vēl viena)</p> <p>SPORTA UN ATPŪTAS AKTIVITĀTES Magnēts pagastam – atrakcijas vieta, kas piedāvā emocijas Bērnu rotaļu un svētku istaba, vieta Vakara klubs Sporta nodarbības ārā Burāšanas sporta un apmācības pakalpojums</p> <p>IZGLĪTĪBA Neformālā izglītība dažādiem vecumiem Bērnu pieskatīšanas vieta Privātā skola</p> <p>TŪRISMS</p>	

Velo noma
Naktsmītnes ziemas sezonā
SPA ar viesnīcu

MOBILITĀTE

Taksometra pakalpojumi
Ūdens taksometrs
Publiskais/privātais transports, kas savieno piejūras ciematus savstarpēji, bet arī ar Tukumu

CITS

Pastāvīgas īres dzīvokļi/mājas
Celtniecības pakalpojumi
Pansionāts

Zivsaimniecība, akvakultūra un jūra

Svaigu zivju tirdzniecība Engurē
Saglabāt zvejnieku koka laivas – tūrisms
Izveidot kopīgu svaigo zivju pārdošanas kiosku
Zvejas laivu mazgāšanas punkts (augstspiediena)
Mobilā zivju izcelšanas iekārta

Sabiedrisko pakalpojumu un vietu attīstības potenciāls

INFRASTRUKTŪRA

Senjoriem satikšanās vietas izveide (šūšanas darbnīca, zupas virtuve utml)
Jauniešiem satikšanās vietas izveide – centrs (un vadītājs)
Skeitparka izveide
Stadiona izveide ar vēstures elementiem (zvejnieku spartakiāde, zivju nosaukumi skriešanas celiņiem u.tml)
Attīstīt Jahtkluba ēku (konferenču zāle, restorāns u.c.)
Jumta segums Auniņparkā
Izveidot TIP uz promenādes
Sporta infrakstruktuurā sakārtošana piekrastes stilā
Publisko dušu izveidošana

TŪRISMS un SPORTS

Senjoriem trenāžieru laukums
PUMP trases izveide jauniešiem

KULTŪRA un SABIEDRĪBA, Kultūrvēsturiskais mantojums zivsaimniecībā

Datu bāzes izveide par pieejamo Engures pagastā (ir PLJ)
Saglabāt zvejnieku koka laivas – ka mantojumu nākotnei
Engures ostā jāizveido iezīmēta vieta un piestātne zvejniekiem
Ekskursijas un izglītojoši pasākumi jauniešiem pie zvejniekiem
Izveidot Engures magnētu – zivsaimniecības mantojuma saglabāšanai (liela tīklu vai izziņas māja 3 stāvos kā laiva)
Flīģeļa iegāde
Engures kultūras nama fasādes atjaunošana un nama renovēšana
Piejūras tirdziņu pilnveide ar zivju namiņiem
Deju kolektīviem tautas tērpi
Seno māju vēsturisko maršrutu izveidošana (audiogidi)

Vēsturisko stāstu (zvejniecība, laivu būvēšana Hercogs Jēkabs u.c.) digitalizācija
Radoša Jūras ceļa – zvejniecības izveide

VIDE UN KLIMATS

Elektro uzpildes stacija

Hercoga Jēkaba dabas taka, cits takas saistībā ar piekrastes attīstības plānu

Baltās pludmales pieejamības iekārtošana (arī cilvēkiem ar īpašajām vajadzībām)

Stāvlaukumu izveidošana

Suņu pastaigu laukumu izveide

WC Bērziemā un pie Engures ezera

Centrālā ūdens un kanalizācijas tīkla izveide

Ielu apgaismojums

Bioatkritumu utilizācijas punkti

Vecupes gultnes un apkārtnes tīrīšanas

Meliorācija

Engures promenādes pludmales koka laipas izveide (gar Undas žogu)

Ielu asfaltēšana uz Marijas kalna taku un SIA UNDA Stabu ielā

Inventārs cilvēkiem ar kustību traucējumiem Apšuciemā, lai nokļūtu pie jūras

Informatīvie stendi pie dabas objektiem piekrastē

Saules un vēja enerģijas ražošanas punktu izveide

Publiskā dzeramā ūdens pieejama vieta

MOBILITĀTE

Taksometra pakalpojumi

Konkrētas sabiedrisko projektu idejas - vajadzības

Stadiona rekonstrukcija un āra sporta iekārtu uzstādīšana.

Engures kultūras nama rekonstrukcija.

Jauniešu centra izveide.

Jumta izbūve Auniņparka estrādei

SVID LAPMEŽCIEMS PAGASTS

Dati no online anketām un tikšanās ar iedzīvotājiem 02.03.2023

Stiprās puses	Vājās puses
Dabiskās bioloģiskās pļavas	Kormorāni
Dabas daudzveidība	Izglītības kvalitāte pamatskolā
Dabas takas (piem., Kupskalana)	Ūdens un kanalizācijas apgāde
Pludmales	Slikts ielu apgaismojums
Ragaciema Sedums	Soliņu trūkums
Kaņiera ezera taka	Pārāk dzīva satiksme
Senās zivsaimniecības tradīcijas	Ceļu kvalitāte, arī gājēju ceļi
Lapmežciema muzejs	Maz gājēju pāreju
Sporta zāle	Piesārņota pludmale vasaras sezonā
Jūras pāļi Bigauņciemā	Trūkst guļošie policisti ceļā uz Kaņiera taku
Bermudu restorāns	ĶNP stingrie noteikumi uzņēmējdarbības attīstībai
Zivju pārstrādes uzņēmums Liedags	Sezonālitate
Lapmežciema centra parks	Pārāk maza pašvaldības teritorija ārpus ĪADT
Restorāns Ribas	Neattīstīta un nedroša gājēju/ritenbraucēju pārvietošanās pa ielām
Zivju tirgus	Trūkst suņu atkritumu urnas
Bērnudārzs	Trūkst veloceļu gar šoseju
Vēl stipras zivsaimniecības tradīcijas	Trūkst bērnu rotaļu laukumu Ragaciemā un Bigauņciemā
Publiskā teritorija, kas nav ĪADT	Trūkst svaigas vietējās zivis
Vēsturisks tautas/kultūras nams un vadītāja	Pārapdzīvota teritorija
Rotaļu laukumi	Trūkst bērnu kultūrizglītības iespējas
Kompakta infrastruktūra (viss tuvu)	Trūkst bankomāts
Bibliotēka	Trūkst novērošanas kameru
Ģeogrāfiskais novietojums	Trūkst kopīgas vietas, kur reprezentēt vietējos labumus un tradīcijas tūrismā
Enerģiski jaunienācēji	Jauniešiem trūkst āra treniņu un basketbola laukuma āra pagaisojumu vasaras sezonā
Miers, klusums	
Iespējas	Draudi
Ārējā finansējuma piesaiste Kopienas aktivizēšana, Jaunu uzņēmumu attīstības veicināšana Iesaiste projektos	Darbspēka trūkums; Neskaidra un neprognozējama nodokļu politika nākotnē, augsta inflācija, t.sk. energoresursu cenu kāpums un maksātspējas samazināšanās,

<p>Sadarbība dabisko plāvu īpašniekiem Krasta nostiprināšana Zvejnieks un zvejniecība kā resurss un intereses objekts Aļģu izmantošana</p>	<p>Ceļu stāvokļa pasliktināšanās, Klimata pārmaiņas; Nedroša ģeopolitiskā situācija; Nozvejas samazināšanās ĶNP turpmākie aizliegumi Lielais (Tukuma) novads un grūtā pieeja pie finansēm Aļģu piesārņojums Zvejnieku profesijas novecošanās un izzušana Augstais gruntsūdens</p>
VAJADZĪBAS	
<p>Brīvā laika pavadīšanas iespējas, Kopienas aktivizēšana Uzņēmējdarbības attīstīšana Sabiedrisko ēku rekonstrukcija Ceļu remonts Kultūrvēsturiskā mantojuma uzturēšana</p>	
Uzņēmējdarbības potenciāls (kādi pakalpojumi/produkti pietrūkst)	
<p>IKDIENAS PAKALPOJUMI Lapmežciemā sakņu tirdziņš Lapmežciemā beķereja Tirdzniecības paviljons Veterinārija Bankomāts Veļas mazgātava / Ķīmiskā Uzkopšanas pakalpojumi (telpu un teritorijas)</p> <p>SKAISTUMKOPŠANAS un VESELĪBAS pakalpojumi Zobārstniecība Fizioterapeits SPA Dūņu vannas Skaistumkopšana</p> <p>ĒDINĀŠANA Restorāns Lapmežciemā jūras krastā 1. Starbucks kafejnīca Latvijā</p> <p>SPORTA UN ATPŪTAS AKTIVITĀTES Koncertzāle uz ūdens Kinoteātris</p> <p>IZGLĪTĪBA Telpas kultūrizglītībai un mūzikā izglītībai Interesu izglītības pulciņi</p> <p>TŪRISMS Jūrciemu suvenīri</p>	

Velo noma
Gida pakalpojumi

CITS

Gausās jūdzes stāvlaukuma attīstība

Zivsaimniecība, akvakultūra un jūra

Tiešā zivju tirdzniecība (no laivas)
Jahtu osta
Zvejošanas / zvejniecības tūrisms
Zivju audzētava
Nobrauktuves uz jūru (jūrā) laivām
Zvejnieka profesija saglabāšana tūrismā un izglītībā (3D brilles, sedums kā simulācijas centrs)

Sabiedrisko pakalpojumu un vietu attīstības potenciāls

INFRASTRUKTŪRA

Stāvvietas
Norādes svešvalodā (piktogrammas)
Dzeramais ūdens publiski
Kultūras nama renovācija
Rotaļu laukumi bērniem
Veloceliņi
Skatuve Kupskalnā
WC Ragaciemā un norādes uz tām
Sauļošanās krēsli pludmalē
Laipu atjaunošana
Muzeja labiekārtošana priekš cilvēkiem ar kustību traucējumiem

TŪRISMS un SPORTS

Fiziskās aktivitātes senjoriem (vingrošana, nūjošana)
Seduma attīstība
Laivu piestātne
Kaņiera promenāde
Gājēju/riteņbraukšanas celiņš gar Gauso jūdzi

KULTŪRA un SABIEDRĪBA, Kultūrvēsturiskais mantojums zivsaimniecībā

Radošās aktivitātes pusaudžiem un pieaugušajiem
Bibliotēkā nepieciešams atbalsta apmācības IT lietās
Kino teātris jauniešiem
Programmas skolām par zivsaimniecību (3 D brilles)
Sedums kā zivsaimniecības simulācijas telpa
Mazās bākas saglabāšana
Jūrciemu sētas izveide
Mobilā āra skatuve
Dārzniecības skursteņa izveide par skatu torni uz jūru

VIDE UN KLIMATS

Meža takas (sajūtu takas)
Krasta nostiprināšanas pasākumi
Centralizētā kanalizācija

Meliorācijas sistēmas sakārtošana
 Publisko komposta laukumu izveidošana
 Elektrozlādes vietas
 Saules paneļi publiskām ēkām
 Asfaltēts ceļš uz zvejnieku kapiem
 Asfaltēts ceļš uz ražotni Airu ielā
 Lapmežciema tirdziņā sakārtots asfalts
 Ceļš uz Anete Š

MOBILITĀTE

Veloceliņi

Konkrētas sabiedrisko projektu idejas - vajadzības

Dabisko plāvu atjaunošana
 Ezermalas ielas izbūve Ragaciemā
 Velo nomas punkts
 Brīvdabas muzejs – Gaiķu mājas
 Veloceļa izbūve savienošanai ar Tukumu un Jūrmalu
 Lapmežciema Seduma atdzimšana
 Sakārtot Kaņiera krastu no Starpiņupītes līdz Ragaciema galam
 Ekopakalpojuma attīstība
 Stāvlaukumu izbūve pie pludmales
 Sports profesionālu treneru vadībā
 Kultūra mantojuma cigoriņa audzēšanas un pārstrādes popularizēšana
 Interesu centra izveide

SVID darba grupa JŪRMALA

(tēma vide un ar zivsaimniecību saistītais kultūrvēstures mantojums)

Dati no online anketām un tikšanās ar iedzīvotājiem 24.03.2023

Stiprās puses	Vājās puses
<ul style="list-style-type: none"> • Jūrmalas kultūrvēsture • Zaļā teritorija • Jūrmala ir urbānais mežs • Iedzīvotāju skaita pieaugums • Mākslas objekti vidē • Arhitektūra 	<ul style="list-style-type: none"> • Lielupes krasta sliktais stāvoklis un pieejamība (t.sk. tauvas josla) • Sliktā pieejamība Jūrmalas brīvdabas muzejam • Privāti objekti un novecojusi infrastruktūra traucē kultūrvēsturiskā mantojuma pieejamību • Vāja vides pieejamība pie jūras un ĶNP • Atkritumi • Trūkst zivis

	<ul style="list-style-type: none"> • Jauniešu kūtrums tradīciju kopšanā • Vāja velo infrastruktūra • Maz energoefektīvs apgaismojums • Trūkst publisko WC pilsētā un Lielupes malā
Iespējas	Draudi
<ul style="list-style-type: none"> • Lielupes izmantošanas potenciāls – promenādes, peldvietas, grīvu pļavas • Atkritumu atbildīga izglītošana – ko atnesi to aiznesi • Zivju mantojuma potenciāla izmantošana • Amatu mājas un radošā tūrisma attīstība • Pludmales pieejamības veicināšana • Kultūrvēsturisko vietu un pieminekļu attīstība • K/V mantojuma atjaunošana, piem., zvejas kuģis Mars • Pludmales vietu labiekārtošana • Veloceliņu infrastruktūras attīstība 	<ul style="list-style-type: none"> • Kāpu apbūve • Nav ilgtspējīga un līdzsvarota attīstība • Koka arhitektūras nepietiekama aizsardzība • Lielupes aplūšana • Vides piesārņojums • Dabas vērtību sabrukumus cilvēku darbības rezultātā • Pilsētas finanšu resursu neadekvāts izlietojums zemas energoefektivitātes dēļ
Zivsaimniecība, akvakultūra un jūra	
<p>Tīklu mājas izveide Lielupes ostā – Jahtklubā Jūrmala Zivju nozvejas izkraušanas vietas ierīkošana Zivju pārdošanas vietu izbūve (mobīla?)</p>	
Sabiedrisko pakalpojumu un vietu attīstības potenciāls	
<p>INFRASTRUKTŪRA Ķemeru NP infrastruktūras pilnveide (projekts. Mežaparks, Slokas ezera apkārtnes labiekārtošana) Labiekārtotu peldvietu iekārtošana pie Lielupes (Sloka, Valteri) + izzinoša informācija Palienas zonu nostiprināšana Dubultos WC ierīkošana Raga kāpā brīvdabas muzejā Norādes uz esošajām WC pludmalē Peldvietu pieguļošo ielu sakārtošana vides pieejamības nodrošināšanai (Plūdu, Ezeru, M. Draudzības ielas) Soliņu uzstādīšana dabas takās Lielupes mola izveidošana Laivu piestātņu ierīkošana Lielupes krastā Ielu, kas pieved pie jūras, sakārtošana Lielupes peldvietu pielāgošana vides pieejamībai DIC laipu un nojumes izveide</p> <p>TŪRISMS un SPORTS Dabas takas izveide no Priedaines līdz Baltajai kāpai Ierīkot makšķerēšanas vietas pie Lielupes</p> <p>KULTŪRA un SABIEDRĪBA, Kultūrvēsturiskais mantojums zivsaimniecībā Brīvdabas muzeja apmeklētāju centra izveide Zvejas kuģa "Marts" restaurācija</p>	

Nojumes izveidošana virs abiem restaurētajiem kuģiem
 Brīvdabas muzeja salmu jumtu atjaunošana
 Tradicionālo amatu apzināšana un veicināšana
 Telpa zivsaimniecības mantojuma un prasmju saglabāšanai uz izglītošanai
 Interaktīva K/V mantojuma izzināšanas telpa vai taka
 Laikmetīgās mākslas objekts par jūrnikiem un peldētājiem izveide Ērgļu ielas galā

VIDE UN KLIMATS

Elektro uzpildes stacija (Priedainē un citur)
 WC Baltajā kāpā
 Apgaismojums pludmalē

MOBILITĀTE

Veloceliņa izveide pieejai uz jūru
 Ūdenstransporta attīstība

SVID TUKUMA PILSĒTĀ

Dati no online anketām un tikšanās ar iedzīvotājiem 27.03.2023

Stiprās pusēs	Vājās pusēs
<ul style="list-style-type: none"> • Spēcīgi uzņēmumi pilsētā un tās apkārtnē, • Sakopta pilsētvide, t.sk parki, apstādījumi; • Kultūras un sporta pasākumu piedāvājums, t.sk. pilsētas svētki; • Sakārtotas izglītības iestādes, Izglītības iespējas (t.sk., interešu izglītība); • Laba sporta infrastruktūra, • Durbes pils, Durbes estrāde; • Galerija Durvis, muzeji; • Apgleznatās ēku sienas; • Rotaļu laukumi bērniem; • Droša apkaime, veloceliņi, ūdens publiskie punkti, ezers tuvu centram; • Lieliska ģeogrāfiskā atrašanās vieta, • Pilsētas infrastruktūra; • Labs pašvaldības darbs; • Ainaviska vieta; 	<ul style="list-style-type: none"> ○ Veselības/medicīnisko pakalpojumu pieejamība un kvalitāte; ○ Trūkst beķereja, labas ēstuves, ○ Sabiedriskais transports; ○ Nav kino, ○ Nav moderna fitnesa centra; ○ Nav kopstrādes telpas; ○ Zemas algas; ○ Trūkst telpas UD; ○ Neattīstās TUKKU MAGI. ○ Pašvaldības birokrātija, pašvaldības darbs, ○ Ielu kvalitāte; ○ Nesakoptas teritorijas pilsētas nomalēs; ○ Durbes parka neizmantošana; ○ Dzīvojamā fonda trūkums, ○ Nav baseins, ○ Pilsētas stagnācija, specializācijas trūkums; ○ Trūkst kopējas virzības un attīstības; ○ Maz tūrisma veicinoši objekti, ○ KN stāvoklis, ○ Vecpilsētas novērtēšana;

<ul style="list-style-type: none"> • Vēsturiskais centrs; • Laba satiksme; • Aktīva sabiedrība, t.sk. NVO; • Sabiedrības iesaiste; • Laba kultūras iestāžu sadarbība; 	<ul style="list-style-type: none"> ○ Maz brīvā laika pavadīšanas iespējas, t.sk. aktivitātes ģimenēm ar bērniem; ○ Izmirusi pilsēta vakaros, nekas nenotiek; ○ Trūkst informācija par notikumiem un iespējām; ○ WC trūkums; ○ Nav suņu pastaigu laukums, ○ Nav publiskās peldvietas; ○ Infrastruktūra cilvēkiem ar kustību traucējumiem; ○ Iedzīvotāju kūtums; ○ Mūzikas un mākslas skolas aprīkojums un telpas; ○ Pilsētas autobusa satiksme.
Iespējas	Draudi
<ul style="list-style-type: none"> • Finansējuma piesaiste, t.sk. dzīvojamo ēku siltināšanai; • Vienota virzība visām pusēm uz pilsētas attīstības mērķi, • Kopienas aktivizēšana; • Vecpilsētas attīstīšana, • Kooperācija un sadarbība dažādās jomās, • Nemateriālā kultūras mantojuma att. - stāsti par pilsētu pilsētvidē (Ziedoņa dārzs Mālkalnā, Rožu svētki u.c.), Tukuma muzeja mājas - katra ar savu stāstu. 	<ul style="list-style-type: none"> ○ Augsta inflācija, t.sk. energoresursu cenu kāpums un maksātspējas samazināšanās, ○ Nedroša ģeopolitiskā situācija, ○ Ceļu stāvokļa pasliktināšanās, ○ Iedzīvotāju aizplūšana no laukiem uz pilsētām, uz ārzemēm, ○ Cilvēku pārslodze, izdegšana, ○ Klimata pārmaiņu radītie draudi. ○ Iedzīvotāju pasivitāte un nevēlēšanās iesaistīties, līdzdarboties.
VAJADZĪBAS	
<p>Brīvā laika un veselību veicinoša dzīvesveida pavadīšanas iespējas, t.sk. atrakcijas bērniem telpās, baseins.</p> <p>Jāaktivizē vietējā kopiena,</p> <p>Uzņēmējdarbība,</p> <p>Izglītības kvalitāte un pieejamība,</p> <p>Dzīvojamā fonda paplašināšana.</p> <p>Sabiedrisko ēku rekonstrukcija,</p> <p>Daudzdzīvokļu māju rekonstrukcija,</p> <p>Pašiniciatīva, atbildības uzņemšanās iedzīvotāju vidū ,</p> <p>Medicīnas pakalpojumu kvalitāte un pieejamība,</p> <p>Jāveido jauni objekti un vietas, kas pievilinātu Tukumam cilvēkus,</p> <p>Jāattīsta vecpilsēta, pilsētas publiskā zona, tā jāveido multifunkcionāla un Tukumam raksturīga.</p>	
Konkrētas projektu idejas, balstītas uz vajadzībām	
<p>A: Uzņēmējdarbības projekti:</p> <ul style="list-style-type: none"> a. Omulīga kafetērija/ beķereja pilsētas centrā. b. Kopstrādes telpa, ģimeniska kafetērija / vieta, kur ir rotaļu stūris un laba kafija uz vietas vai līdzņemšanai. 	

- c. Kvalitatīva veselības centra izveide;
- d. Viesnīca ar "Rozīnīti", īslaicīgas īres apartamenti;
- e. Radošais amatu kvartāls;
- f. Izklaides iespēju piedāvājums 50+ auditorijai;
- g. Kino,
- h. Iekštelpu atrakciju laukums bērniem,
- i. Deju skola dažādām vecuma grupām,
- j. Zinātnes centrs, STEM interešu izglītība;
- k. Tūristu bānītis ar pilsētas stāstiem;
- l. Virvju trase (Tukuma "Tarzāns");
- m. Zip-line;
- n. Spa izveide, baseins;
- o. Tukku Magi attīstība.
- p. Liela moderna trenāžieru zāle,
- q. Tukuma tirgus attīstība;
- r. Mājokļu būvniecība.

B: Sabiedriskā labuma projekti, kas veicina sabiedriskās aktivitātes:

1. Koprades telpas- **kopienas centrs dažāda vecuma iedzīvotājiem un NVO, ar vides pieejamību;**
2. Publiski pieejams āra aktivitāšu laukums veselīgam dzīvesveidam(slēpošana, slidošana, vingrošana, pastaigas, CIGUN...);
3. Diskgolfa parks;
4. Pasākumi dažādām vecuma grupām- prāta spēles, galda spēļu turnīri, stāstu un sarunu vakari, u.tml
5. Ikgadējs kultūras festivāls konkrētai mērķauditorijai.
6. Tukuma māju un pilsētas stāsti (ar QR kodiem, audiogids)
7. Brīvā laika pavadīšanas iespējas bērniem vecumā 10+ gadi;
8. Atdzīvināt pilsētas saukli "Uz Tukumu pēc smukuma", pakārtojot tam visas saistītās sfēras, tostarp, vecpilsētas ēku sakārtošanu un graustu problēmas atrisināšanu, pilsētas laukuma att

C: Pilsētvides attīstība:

1. Durbes estrādes un parka attīstība, lai parks pārvērstos par izziņas pastaigu vietu, ar piknika vietām;
2. Ceļojums laikā- sienu apgleznošana, t.sk. ar grafiti; Vēlams sasaitē ar B daļas 7.punktu.
3. Mālkalna attīstība (pastaigu takas, vides objekti, dobes, pasākumi);
4. Dzelzceļa promenādes attīstība;
5. Dzeramā ūdens un WC pieejamība publiskās vietās;
6. Inventārs pasākumu nodrošināšanai (pārvietojamā skatuve, skaņa, gaisma, ģenerators, teltis, krēsli, āra projektors), pieejams visam novadam;
7. Kultūras nama rekonstrukcija;
8. Ielu sakārtošana.
9. Centrālā laukuma rekonstrukcija.
9. Saules dārzs - ezers (ezera teritorijas izveide tūrismam / rekreācijai),
10. Tukku Magi attīstība.