



Lauku atbalsta dienests

2025.GADA PĀRSKATS



Līdzfinansē
Eiropas Savienība



2027
Nacionālais
attīstības plāns



Saturs

1. PAMATINFORMĀCIJA.....	4
1.1. Juridiskais statuss, funkcijas, struktūra.....	5
1.2. Dienesta darbības stratēģija	6
1.3. 2025. gada darbības virzieni un mērķi (prioritātes, pasākumi)	8
1.4. 2025.gadā īstenotie nozīmīgākie pasākumi	9
2. FINANŠU RESURSI UN 2025.GADA DARBĪBAS REZULTĀTI	12
2.1. Valsts budžeta finansējums un tā izlietojums	13
2.2. Budžeta programmu un apakšprogrammu rezultatīvie rādītāji un izpildes analīze.....	14
3. VADĪBAS UN DARBĪBAS UZLABOŠANAS SISTĒMAS	33
4. PERSONĀLS.....	35
5. KOMUNIKĀCIJA AR SABIEDRĪBU	37
6. 2026.GADĀ GALVENIE PLĀNOTIE PASĀKUMI	41
PIELIKUMI	43

2025. gads ir jauna posma sākums Lauku atbalsta dienesta darbā

2025. gadā Lauku atbalsta dienests (turpmāk – Dienests) ne tikai turpināja ikdienas darbu, bet arī uzņēmās jaunus izaicinājumus. Nozīmīgākais no tiem bija Lauksaimniecības datu centra (turpmāk – LDC) pievienošana Dienestam, kas lika ne tikai izvērtēt jaunus uzdevumus, veidot jaunu iestādes struktūru, bet arī plānot dažādu sistēmu un reģistru apvienošanu. Galvenais mērķis bija nodrošināt klientiem visus līdzšinējos pakalpojumus un uzlabot tos. LDC pievienošanas process, lai arī bija bagāts ar dažādiem izaicinājumiem, izdevās veiksmīgi.

2025. gadā kopējais izmaksātais atbalsts sasniedza 753,8 miljonus eiro, kas ir viena no lielākajām Dienesta izmaksātajām summām gadā. Šo finansējumu bija svarīgi izmaksāt pēc iespējas ātrāk, jo 2025. gads lauksaimniekiem bija īpaši grūts arī nelabvēlīgo laikapstākļu dēļ. Piemēram, pirmo reizi apmēram 80% no platību maksājumiem pieejamās summas izmaksājām jau līdz kalendārā gada beigām, lai lauksaimnieki saņemtu pēc iespējas lielāku finansējumu un varētu turpināt saimniekot. Vienlaikus mūsu klienti varēja pieteikties dažādiem investīciju pasākumiem un valsts atbalstam.

Mērķtiecīgi strādājām pie tā, lai mazinātu birokrātisko slogu lauksaimniekiem un citiem klientiem – vienkāršojām pieteikšanos atbalstam un samazinājām iesniedzamās informācijas apjomu.

Mēs nezaudējām no redzesloka svarīgāko – mūsu klientu ar viņam svarīgām vajadzībām. Platību sezonā turpinājām nodrošināt iespēju pieteikumu aizpildīt mutiski, saglabājām iespēju sazināties ar Dienesta klientu apkalpošanas speciālistiem pa tālruni arī ārpus darba laika. Šie ir tikai daži piemēri.

Arvien lielāka uzmanība tiek veltīta datu pieejamībai un iestāžu savstarpējai sadarbībai. Strādājām pie tā, lai klients saņemtu vajadzīgo informāciju bez nepieciešamības manuāli gatavot datus, kas jau ir pieejami citu iestāžu datu bāzēs.

2026. gadā Dienests ir gatavs turpināt godprātīgi strādāt, ir gatavs nākamajiem izaicinājumiem. Paldies katram Dienesta darbiniekam, katram partnerim un katram klientam, kas šo ceļu iet kopā ar mums!

Andris Grundulis, Lauku atbalsta dienesta direktors



PAMATINFORMĀCIJA

1. Pamatinformācija

1.1. Juridiskais statuss, funkcijas, struktūra

Lauku atbalsta dienests ir valsts tiešās pārvaldes iestāde, kas ir atbildīga par vienotu valsts un Eiropas Savienības (ES) atbalsta politikas īstenošanu Latvijā, uzrauga normatīvo aktu ievērošanu lauksaimniecības jomā, veic dzīvnieku reģistrāciju, identificēšanu un uzraudzību, kā arī pilda citas ar lauksaimniecības un lauku atbalsta politikas realizāciju saistītas funkcijas.

Lauku atbalsta dienests ir Zemkopības ministrijas pārraudzībā esoša tiešās pārvaldes iestāde, kas izveidota 2000. gada 1. janvārī.

Dienests administrē:

- Eiropas lauksaimniecības garantiju fondu (ELGF),
- Eiropas lauksaimniecības fondu Lauku attīstībai (ELFLA),
- Eiropas jūrlietu, zvejniecības un akvakultūras fondu (EJZAF),
- Atvērēšanas fonda pasākumus;
- Valsts atbalstu.

Dienests ir akreditēta institūcija Latvijā ar ikgadēju izdevumu sertifikāciju.

Dienests savas kompetences ietvaros pilda šādas galvenās funkcijas:

- administrē valsts un ES atbalstu laukiem, lauksaimniecībai, mežsaimniecībai un zivsaimniecībai (izvērtē iesniegumus atbalsta saņemšanai, pieņem lēmumus par finansējuma piešķiršanu vai atteikumu, lemj par atbalsta izmaksu, kā arī veic tā uzskaiti un izlietošanas kontroli);
- īsteno intervences pasākumus lauksaimniecības produktu tirgū;
- pieprasa nepieciešamo informāciju no fiziskajām un juridiskajām personām reģistru un datu bāzu uzturēšanai;
- izsniedz normatīvajos aktos noteiktās atļaujas, apliecinājumus un speciālās atļaujas (licences);
- pilda arī citas būtiskas funkcijas, kas noteiktas normatīvajos aktos.

Lai nodrošinātu uzticēto funkciju īstenošanu, Dienests veic šādus būtiskos uzdevumus:

- ievieš administratīvo, finanšu un tehniskās vadības sistēmu, lai īstenotu valsts atbalsta un Eiropas Savienības atbalsta pasākumus, kā arī citus lauksaimniecības politikas pasākumus;
- veic valsts un Eiropas Savienības atbalsta pretendentu un saņēmēju plānveida un ārpuskārtas kontroli un pārbaudes, izmantojot dažādas tehnoloģijas;
- veido, uztur un aktualizē Dienesta informācijas sistēmu, lai administrētu lauksaimniecības un lauku atbalsta politikas, valsts atbalsta un Eiropas Savienības atbalsta pasākumus;
- veido, uztur un aktualizē Dienesta informācijas sistēmu par dzīvniekiem, to reģistrāciju un identifikāciju, objektiem, ciltsdarbu un ar to saistīto informāciju;
- uzrauga un kontrolē dzīvnieku izsekojamību, audzēšanu, ciltsdarbu un tajā iesaistīto personu darbību;
- sniedz maksas pakalpojumus saskaņā ar normatīvajos aktos noteikto cenrādi, nodrošinot dzīvnieku reģistrāciju un identifikāciju;
- Dienesta informācijas sistēmā uzskaita to naftas produktu daudzumu, kam piemēro samazinātu akcīzes nodokļa likmi vai atbrīvojumu no akcīzes nodokļa;
- pārbauda lauksaimniecībā izmantojamās zemes platības;
- nodrošina sezonas laukstrādnieku ienākuma nodokļa informācijas sistēmas darbību;

- uztur un uzrauga zemkopības nozares kritisko infrastruktūru un modulāro servertelpu un nodrošina valsts datu apstrādes mākoņpakalpojumus;
- sagatavo un sniedz informāciju Zemkopības ministrijai un citām valsts un pašvaldību iestādēm, starptautiskajām organizācijām, kā arī citām juridiskām un fiziskām personām;
- īsteno informatīvus un konsultatīvus pasākumus, lai nodrošinātu iestādes kompetencē esošo programmu izpildi;
- piedalās Eiropas Komisijas un Eiropas Savienības padomes darba grupu un komiteju sanāsmēs;
- pilda citus normatīvajos aktos noteiktos uzdevumus.

1.2. Dienesta darbības stratēģija

Dienests savu darbību turpina, ņemot vērā darbības stratēģiju 2021.–2027. gadam. Šī stratēģija kalpo kā vidēja termiņa plānošanas un vadības dokuments, kas izstrādāts, ņemot vērā ZM darbības stratēģijā 2021.–2027. gadam noteiktos uzdevumus un mērķus. Stratēģijas mērķis ir definēt kopējos darbības virzienus laikposmam no 2021. līdz 2027. gadam, saskaņā ar kuriem Dienesta struktūrvienības plāno un organizē savu darbu, ņemot vērā pieejamos finanšu resursus.

Stratēģija nodrošina pamatu efektīvai Dienesta darbības plānošanai, sekmējot tā kompetencē esošo funkciju un uzdevumu izpildi. Pamatojoties uz stratēģijā noteiktajām vidēja termiņa prioritātēm, Dienests katru gadu izstrādā darba plānu, kurā atspoguļoti konkrēti pasākumi, to izpildes uzdevumi un atbildīgās struktūrvienības.

Dienesta darbības stratēģija 2021.–2027. gadam ir pieejama iestādes oficiālajā tīmekļvietnē: www.lad.gov.lv. Savukārt stratēģijas īstenošanas progress 2025. gadā atspoguļots šī pārskata 3.pielikumā.

Misija

Veicināt Latvijas Lauku attīstību, godprātīgi administrējot valsts un Eiropas Savienības atbalsta finansējumu. Nodrošināt valstī vienotu valsts informācijas sistēmu lauksaimniecības un zivsaimniecības nozarē, īstenojot vienotu, vienkāršotu un elastīgu nozaru uzraudzību un izsekojamību.

Vīzija

Mūsdienīga, efektīva un inovatīva iestāde Latvijas Lauku izaugsmei.

Vērtības

ATTĪSTĪBA



SADARBĪBA



KOMPETENCE



ILGTSPĒJĪBA



OBJEKTĪVITĀTE



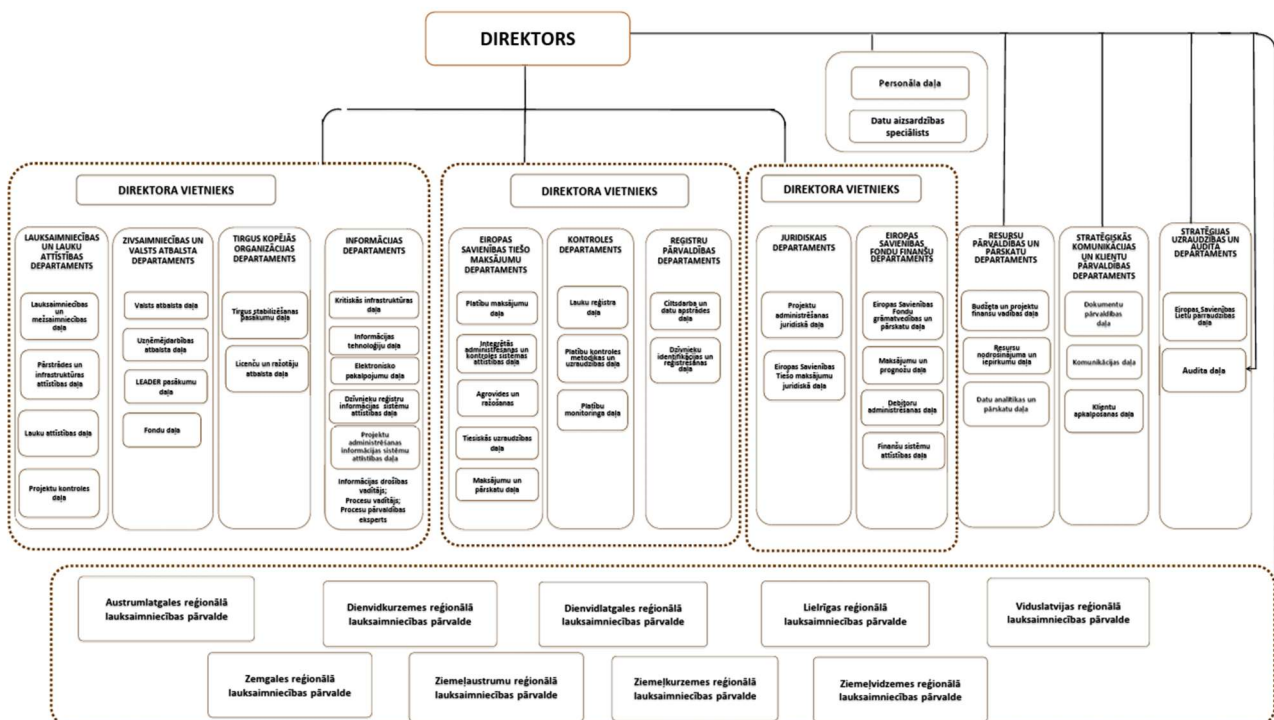
Dienesta galvenās prioritātes ir pastāvīga attīstība, augsta klientu apkalpošanas kvalitāte un darbinieku profesionalitāte. Katrā no šīm jomām mēs izvirzām konkrētus mērķus, lai nodrošinātu efektīvu un ilgtspējīgu iestādes darbību.



Struktūra

Dienests sastāv no centrālās struktūrvienības (turpmāk – CS) Rīgā un 9 teritoriālajām struktūrvienībām – reģionālajām lauksaimniecības pārvaldēm (turpmāk – RLP). Dienesta darbu vada direktors, teritoriālās struktūrvienības attiecīgi – vadītāji. Centrālajā struktūrvienībā kopš 2025. gada 1. janvāra ir 12 departamenti un 1 daļa, kas atbilstoši savai kompetencei nodrošina Dienesta funkciju izpildi konkrētā jomā. RLP pilda Dienesta funkcijas noteiktā Latvijas teritorijā. CS struktūrvienības atbilstoši savai kompetencei nodrošina Dienesta funkciju izpildi konkrētā jomā.

Lauku atbalsta dienesta struktūra





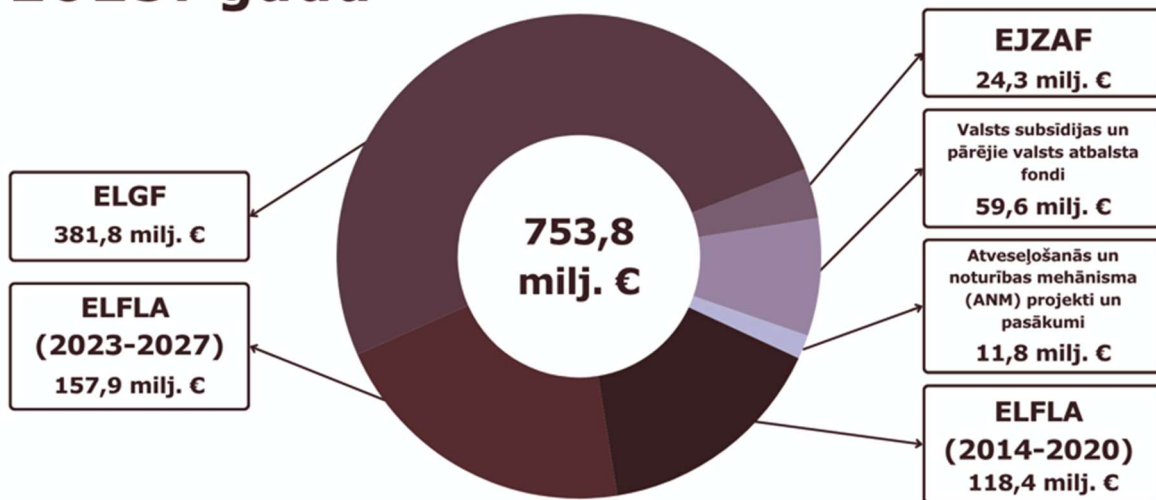
3.attēls. Centrālās struktūrvienības un reģionālo lauksaimniecības pārvalžu teritoriālais sadalījums

1.3. 2025. gada darbības virzieni un mērķi (prioritātes, pasākumi)

Saskaņā ar noteiktajiem darbības virzieniem un mērķiem Dienests turpināja īstenot valsts atbalsta pasākumus, kā arī administrēt Eiropas Savienības atbalstu.

2025. gadā Dienests nodrošināja finanšu līdzekļu izmaksu **55 294** atbalsta saņēmējiem, kopējai izmaksātajai summai sasniedzot 753,8 miljonus eiro (detalizētāka informācija par finanšu plūsmu un sasniegtajiem rezultātiem atrodama šī pārskata 2. daļā "Finanšu resursi un 2025. gada darbības rezultāti").

Dienesta izmaksātais finansējums 2025. gadā



1.4. 2025. gadā īstenotie nozīmīgākie pasākumi

- Veiksmīgi notikusi **LDC pievienošana Dienestam** – izveidota vienota sistēma, ieviešot elastīgu lauksaimniecības nozares uzraudzību, nodrošināts efektīvs klientu konsultēšanas tīkls, kā arī uzsākta viena saziņas kanāla pakalpojumu elektroniskai saņemšanai izveide.
- **Samazināts birokrātiskais slogs**, vienkāršojot pieteikšanās un kontroles procesus, kā arī uzlabojis savu darbu, lai lauksaimnieki, zivsaimnieki un mežsaimnieki ērtāk un izmantojot mazāk resursu var pieteikties dažādiem atbalsta veidiem. Piemēram, investīciju pasākumos, piesakoties projektu īstenošanai, nepieciešams iesniegt mazāk informācijas, Dienests daudzus datus izgūst no citām sistēmām, tāpēc lauksaimniekiem tie vairs nav jāiesniedz, iepirkuma procedūra padarīta ērtāka, samazināts kontroļu skaits saimniecībās, uzlabota monitoringa sistēma, elektroniskajā pieteikšanās sistēmā lauksaimniekam tiek parādīts, kurām prasībām saimniecība atbilst un kurām nē, palīdzot precīzāk sagatavot platību maksājumu pieteikumu un izvairīties no kļūdām u.c.
- Dienests pilnveidojis **informācijas un komunikāciju tehnoloģiju infrastruktūru**, lai tā nodrošinātu datu centra pakalpojumus lauksaimniecības nozares atbalsta iestādēm. Dienesta piedalīšanās vienota valsts datu apstrādes mākoņa izveidē nodrošina kiberdrošības prasību ievērošanu un novērš datu pieprasījumu dublēšanos – ieguvums ir valsts informācijas sistēmu ātra darbība ar augstu datu pieejamību.
- Veiksmīgi tiek **īstenots kopējās lauksaimniecības politikas stratēģiskais plāns 2023-2027**, ieviešot dažādus atbalsta pasākumus (intervences), piemēram, investīciju pasākumus u.c.
- Vienlaicīgi tiek **īstenoti divu ELFLA plānošanas periodu pasākumi** ar dažādiem nosacījumiem, kopā apstiprināti 7 322 projekti.
- Veiksmīgi tiek **noslēgts 2014.-2020. gada plānošanas periods ELFLA pasākumos**. Dienests līdz gada beigām izmaksājis lauksaimniekiem 2014.-2020. gada plānošanas perioda ELFLA finansējuma maksājumus par īstenotajiem investīciju pasākumiem (projektiem).
- Tiek **ieviesti 2021.-2027. gada plānošanas perioda atbalsta pasākumi**, piemēram, projekti mazajiem un jaunajiem lauksaimniekiem, atbalstam ieguldījumiem pārstrādē un Lauku saimniecību modernizācijai, atbalstam mežsaimniecībā u.c. galvenie projektu mērķi – vides ilgtspēja, konkurētspēja, paaudžu maiņa lauksaimniecībā, inovācijas.
- LEADER pieejas ietvaros 2023–2027. gadā laukos plānotais pieejamais finansējums bija 25,3 miljoni eiro, organizējot 169 projektu kārtas, kurās apstiprināti 711 projektu pieteikumi. Savukārt LEADER zivsaimniecībā 2021.–2027. gadā tika organizētas 23 projektu kārtas, kurās apstiprināti 96 projektu pieteikumi, un finansējuma apjoms bija 10,4 miljoni eiro.
- Paplašinātas **tehnikas un iekārtu kataloga lietošanas iespējas**: katalogā pieejama iegādēm arī lietotā tehnika.
- Izsludinātas vairāk nekā 22 projektu iesniegšanas kārtas vairāk nekā 15 dažādos atbalsta pasākumos **zivsaimniecībā**.
- **Daļēja kredītprocenu procentu dzēšanai** izmaksāti 21,96 miljoni eiro, atbalstu saņēmuši 2551 klienti.
- Atbalstam **daļējai apdrošināšanas polišu izmaksu segšanai** izmaksāti 11,9 miljoni eiro kopā apdrošināti 397 318 ha un 3 882 354 dažādi dzīvnieki (cūkas, liellopi, māļputni un citi, no tiem dējējvistas 3 661 330).
- Atbalstam **ciltsdarba** veikšanai cūkkopībā, piena un gaļas lopkopībā, aitkopībā, briežkopībā un zirgkopībā izmaksāti 19,8 miljoni eiro.
- Līdz gada beigām **izmaksāti 80% no pieejamā platību maksājumu atbalsta**, lai lauksaimnieki pēc iespējas ātrāk saņemtu nepieciešamo finansējumu. Lai to paveiktu, būtiski uzlabota sistēma, kas platību maksājumus izvērtē automātiski bez cilvēku iesaistes – “zaļais koridors”, kur tiek izvērtēti 70% no pieteikumiem, kā arī ieviesti citi risinājumi.

- 2440 lauksaimniekiem izmaksāts **īstermiņa aizdevums** no ilgtspēju sekmējošā ienākumu pamatatbalsta aptuveni 29,7 miljoni eiro.
- Sekmīgi aizvadīts kārtējais **sezonas laukstrādnieku periods** un sekmīgi noritējusi nodarbināto iesaiste lauksaimniecības darbos – 492 saimniecības reģistrējušas 3 798 lauksaimniekus.
- Nodrošināta **daudzkanālu klientu apkalpošana**. Klātienē apkalpoti 21 752 klienti, saņemti zvani no 70 586 klientiem, konsultācijas pa tālruni klienti var saņemt arī ārpus ierastā darba laika darba dienās no plkst.8.00 līdz 20.00.
- Programma “Piens un augļi skolai” tika aktīvi īstenota – mācību gada laikā bērni un jaunieši bez maksas saņēma augļus, dārzeņus un pienu, kā arī piedalījās dažādās izglītojošās un informatīvās aktivitātēs. 2024./2025. mācību gadā programmā iesaistījās 1353 izglītības iestādes, kurās augļus un dārzeņus saņēma 266 780 bērni, bet pienu – 256 441 bērni.
- **ISO 9001** un **ISO 27001** sertifikāti pagarināti bez neatbilstībām.
- Apstiprināti **51 372 iesniegumi platību maksājumu saņemšanai**, kopējā pieteiktā platība ir apmēram 1,77 miljoni ha. Elektroniskajā pieteikšanās sistēmā (EPS) uzlabota ģeotelpiskā iesnieguma pieteikuma forma atbilstoši jaunā plānošanas perioda nosacījumiem. Lai nodrošinātu ērtības klientiem, joprojām pastāv iespēja ģeotelpiskos iesniegumus iesniegt mutvārdos.
- **Marķētās dīzeļdegvielas (ADE) ātrāks avanss** - laika posmā no 2025. gada 24. aprīļa līdz 1. jūnijam iespējai saņemt marķētās dīzeļdegvielas (ADE) avansu ātrāk (pirms 1. jūlija) pieteicās **2 788 klienti**. No tiem līdz 30. jūnijam piešķirto avansu izmantoja **1 698 klienti**, tajā skaitā **761 klienti** izņēma vairāk nekā 1000 litru. Kopējais šajā periodā izņemtais ADE avansa apjoms sasniedza **5,19 miljoni litru**.
- 2025. gadā apstiprināti 17 zvejnieku pieteikumi marķētās dīzeļdegvielas saņemšanai, piešķirot 70 080 litrus degvielas, no kuriem līdz gada beigām izmantoti aptuveni 20% no piešķirtā apjoma.
- Tiek pilnveidota **platību monitoringa sistēma**, lai, izmantojot satelītattēlu datus un automatizētus paziņojumus Elektroniskajā pieteikšanās sistēmā (EPS), savlaicīgi informētu lauksaimniekus par konstatētajām neatbilstībām un aicinātu tās labot vai iesniegt skaidrojošu fotoattēlu caur mobilo lietotni.
- Veikta publiskās ĢIS **kartes** uzlabošana – aktivizējot jaunu vēsturisko datu slāni, kurā lietotāji var izvēlēties gadu un redzēt, kādi kultūraugi konkrētajā laukā tikuši deklarēti 2022., 2023. un 2024. gadā, kā arī tika pievienoti papildu informatīvie slāņi ar detalizētu informāciju par grāvju sadalījumu valsts un koplietošanas meliorācijas sistēmās.
- Klienti aktīvi izmanto Dienesta **mobilo lietotni**, kurā iespējams sekot līdzi personīgajai aktuālajai informācijai; lietotne tiek regulāri papildināta ar jaunām iespējām. Šogad mobilajā lietotnē tika pilnveidota Lauku karte un ieviestas jaunas funkcijas ērtākai informācijas un ekoshēmu fotoattēlu iesniegšanai.
- Tiek īstenots Interreg VI-A Latvijas-Lietuvas 2021-2027 programmas **OASIS projekts** “Pakalpojumu pieejamības optimizēšana, izmantojot integrētus zemes novērošanas un mākslīgā intelekta risinājumus inovatīvu risinājumu attīstībai” ar mērķi ieviest mākslīgā intelekta rīku, kas izmantos augstas kvalitātes satelīta datus no ES programmas Copernicus Sentinel-2 ar 1 metra izšķirtspēju. Ar šo rīku veidoti precīzi satelītattēli, dati būs veidoti pēc vienotiem standartiem. Precīzie satelītattēli tiks publiskoti un būs pieejami lauksaimniekiem, pašvaldībām, pētniekiem un citiem interesentiem.



Plašāka informācija par Dienesta paveikto 2025. gadā ir pieejama tīmekļvietnē: www.lad.gov.lv.

Klientu apkalpošana

2025. gadā Dienests saglabāja daudzkanālu klientu apkalpošanas modeli, ko iedzīvotāji atzinīgi novērtējuši. Lai nodrošinātu maksimālu pieejamību, speciālistu konsultācijas (arī telefoniski) tika sniegtas darba dienās no plkst. 8.00 līdz 20.00. Klientiem bija pieejami šādi saziņas kanāli:

- 1) klātienē apkalpošana,
- 2) saziņa e-pastā,
- 3) virtuālais asistents IEVA,
- 4) vienotais zvanu centrs (darba dienās no plkst. 8.00 līdz 20.00),
- 5) tiešsaistes iespējas (pēc nepieciešamības).

Klienti saņēma pakalpojumus 10 klientu apkalpošanas centros un 9 vietās ārpus klientu apkalpošanas centriem (sektoros). 2025. gadā:

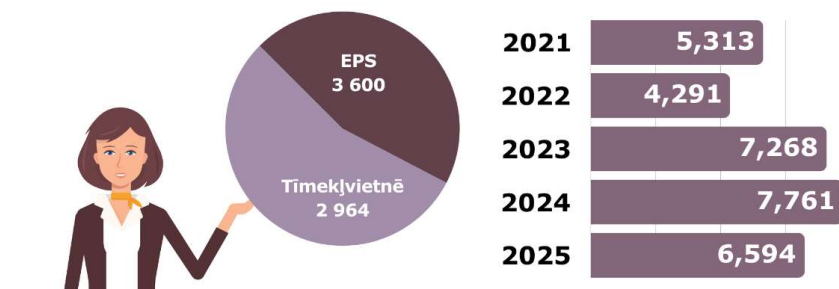
- atbildēti 70 586 zvani uz informatīvo tālruni 67095000;
- klātienē apkalpoti 21 752 klienti;
- sniegtas atbildes e-pastā 5 989 klientiem.

Nodrošināts atbalsts ģeotelpiskā iesniegumu sagatavošanā un iesniegšanā 2025. gada pavasarī. Lauksaimnieku atbalstam dažādās Latvijas vietās tika nodrošinātas vairāk nekā 50 izbraukuma konsultācijas, lai palīdzētu sagatavot un iesniegt platību maksājumu pieteikumus. Dienests piedalījās dažādu organizatoru (ZM, LLKC, u.c.) rīkotajos semināros un pasākumos, sniedzot informāciju un konsultācijas par Dienesta administrētajiem atbalsta pasākumiem un aktualitātēm.

EPS nodrošināts informatīvais atbalsts (skaidrojoša informācija), lai nodrošinātu klientiem iespēju pašiem pildīt nepieciešamo informāciju e-pakalpojumu saņemšanai.

Klientu informēšanā viena no iespējām uzdot jautājumus joprojām ir virtuālā asistente IEVA. 2025. gadā ar virtuālo asistenti kopumā veiktas **6 594 sarunas**. Lielākā daļa saziņas notikusi **Elektroniskajā pieteikšanās sistēmā (EPS)**, kurā veiktas 3 600 sarunas, savukārt Dienesta tīmekļvietnē – 2 964 sarunas. Lai nodrošinātu sekmīgu saziņu un sniegtu precīzu atbalstu, informācija virtuālajā asistentē tiek regulāri atjaunināta, īpaši par aktuālajiem atbalsta pasākumiem. Tiek sagatavoti arī īpaši vizuālie materiāli (infografikas, video), kas palīdz klientiem labāk orientēties un ātrāk atrast nepieciešamo informāciju. Virtuālā asistente IEVA ir pieejama gan Dienesta tīmekļvietnē, gan Elektroniskajā pieteikšanās sistēmā, kur tā palīdz klientiem ar tūlītējām atbildēm un sniedz noderīgu informāciju ikdienas darbā.

Virtuālā asistene IEVA sarunu skaits 2025.gadā



2

FINANŠU RESURSI UN 2025.GADA DARBĪBAS REZULTĀTI

2. Finanšu resursi un 2025. gada darbības rezultāti

2.1. Valsts budžeta finansējums un tā izlietojums

Saskaņā ar likumu par valsts budžetu 2025. gadam Dienesta plānotie izdevumi vienpadsmit budžeta programmu ietvaros bija noteikti 816,5 miljoni EUR, kas ir par 69,6 miljoni eiro vairāk nekā 2024. gadā.

Budžeta izpilde pēc naudas plūsmas: (skat. 1.tabulu).

Ieņēmumi 778 534 053 EUR,

Izdevumi – 779 336 245 EUR.

Budžeta izpilde pēc uzkrāšanas principa:

Ieņēmumi – 785 644 145 EUR,

Izdevumi – 772 162 510 EUR.

1.tabula

Valsts budžeta finansējums un tā izlietojums, EUR

Nr. p.k.	Finansiālie rādītāji	Iepriekšējā (2024) gadā faktiskā izpilde	Pārskata gadā (2025)	
			Apstiprināts likumā	Faktiskā izpilde
1.	Finanšu resursi izdevumu segšanai (kopā)	677 355 203	815 553 685	778 534 053
1.1.	Dotācijas	677 017 316	813 803 722	776 930 542
1.2.	Maksas pakalpojumi un citi pašu ieņēmumi	60 975	1 656 395	1 509 556
1.3.	Ārvalstu finanšu palīdzība	78 906	4 800	7 054
1.4.	Transferti	198 006	88 768	86 901
1.5.	Ziedojumi un dāvinājumi	0	0	0
2.	Izdevumi (kopā)	677 639 866	816 487 740	779 336 245
2.1.	Uzturēšanas izdevumi (kopā)	667 479 016	803 928 451	767 770 287
2.1.1.	Kārtējie izdevumi	20 788 281	24 381 346	23 746 767
2.1.2.	Procentu izdevumi	0	0	0
2.1.3.	Subsīdijas, dotācijas un sociālie pabalsti	618 839 696	744 734 077	714 894 568
2.1.4.	Kārtējie maksājumi Eiropas Kopienas budžetā un starptautiskā sadarbība	0	11 438	11 438
2.1.5.	Uzturēšanas izdevumu transferti	27 851 039	34 801 590	29 117 514
2.2.	Izdevumi kapitālieguldījumiem	10 160 850	12 559 289	11 565 958

Budžeta faktisko izdevumu lielāko daļu – 714,9 miljoni EUR jeb 91,7% veido izdevumu pozīcija subsīdijas, dotācijas un sociāla rakstura maksājumi un kompensācijas no kopējiem izdevumiem.

Savukārt lielāko īpatsvaru Dienesta administrēto budžeta programmu un apakšprogrammu vidū veido finansējums ELGF un ELFLA projektu un pasākumu īstenošanai – attiecīgi 49,0% un 36,3% (skat. 2.tabulu).

Dienesta administrētie pamatbudžeta līdzekļi 2025.gadā

N.p.k.	Rādītāji	Resursi izdevumu segšanai (milj. EUR)	% no kopējā apjoma
Dienesta administrētie valsts pamatbudžeta līdzekļi kopā		779,3	100%
1.	Valsts atbalsts lauksaimniecības un lauku attīstībai, sabiedriskā finansējuma administrēšana un valsts uzraudzība lauksaimniecībā	70,6	9,0%
2.	Meža resursu ilgtspējības saglabāšana	1,8	0,2%
3.	Zivju resursu ilgtspējības saglabāšana	1,0	0,1%
4.	Izdevumi ELGF projektu un pasākumu īstenošanai	381,8	49,0%
5.	ELFLA projektu un pasākumu īstenošana	282,8	36,3%
6.	EJZF projektu un pasākumu īstenošana	24,9	3,2%
7.	Līdzekļi neparedzētiem gadījumiem izlietojums	4,3	0,6%
8.	Eiropas kopienas iniciatīvas projektu un pasākumu īstenošana; mērķa "Eiropas teritoriālā sadarbība" pārrobežu sadarbības programmu, projektu pasākumu īstenošana; citu Eiropas Savienības politiku instrumentu projektu un pasākumu īstenošana	0,08	0,01%
9.	Atvēršanās un noturības mehānisma (ANM) projektu un pasākumu īstenošana	12,1	1,6%

2.2. Budžeta programmu un apakšprogrammu rezultatīvie rādītāji un izpildes analīze

Darbības virzieni

2025. gadā Dienesta divi darbības virzieni tika īstenoti ar šādām 11 budžeta programmām un tām pakārtotām 18 apakšprogrammām:

Darbības virziens „Nozaru uzņēmējdarbības attīstības veicināšana”
21.00.00 Valsts atbalsts lauksaimniecības un Lauku attīstībai, sabiedriskā finansējuma administrēšana un valsts uzraudzība lauksaimniecībā
21.01.00 Valsts atbalsts lauksaimniecības un Lauku attīstībai
21.02.00 Sabiedriskā finansējuma administrēšana un valsts uzraudzība lauksaimniecībā
64.00.00 Eiropas Lauksaimniecības garantiju fonda (ELGF) projektu un pasākumu īstenošana
64.10.00 Izdevumi Eiropas Lauksaimniecības garantiju fonda (ELGF) projektu un pasākumu īstenošanai (2023-2027)
65.00.00 Eiropas Lauksaimniecības fonda Lauku attīstībai (ELFLA) projektu un pasākumu īstenošana
65.08.00 Maksājumu iestādes izdevumi Eiropas Lauksaimniecības fonda Lauku attīstībai (ELFLA) projektu un pasākumu īstenošanai (2014-2020)
65.10.00 Maksājumu iestādes izdevumi Eiropas Lauksaimniecības fonda Lauku attīstībai (ELFLA) projektu un pasākumu īstenošanai (2023-2027)
65.20.00 Tehniskā palīdzība Eiropas Lauksaimniecības fonda Lauku attīstībai (ELFLA) apgūšanai (2014-2020)
65.21.00 Atmaksas valsts pamatbudžetā par Eiropas Lauksaimniecības fonda Lauku attīstībai (ELFLA) finansējumu (2014-2020)
65.50.00 Tehniskā palīdzība Eiropas Lauksaimniecības fonda Lauku attīstībai (ELFLA) apgūšanai (2023-2027)
66.00.00 Eiropas Jūrlietu un zivsaimniecības fonda (EJZF) un Eiropas Jūrlietu, zvejniecības un akvakultūras fonda (EJZAF) projektu un pasākumu īstenošana

66.10.00 Maksājumu iestādes izdevumi Eiropas Jūrlietu, zvejniecības un akvakultūras fonda (EJZAF) projektu un pasākumu īstenošanai (2021-2027)
66.50.00 Tehniskā palīdzība Eiropas Jūrlietu, zvejniecības un akvakultūras fonda (EJZAF) ieviešanai (2021-2027)
66.51.00 Atmaksas valsts pamatbudžetā par Eiropas Jūrlietu, zvejniecības un akvakultūras fonda (EJZAF) finansējumu (2021-2027)
67.00.00 Eiropas Kopienas iniciatīvas projektu un pasākumu īstenošana
67.06.00 Eiropas Kopienas iniciatīvas projekti
69.00.00 Mērķa "Eiropas teritoriālā sadarbība" pārrobežu sadarbības programmu, projektu un pasākumu īstenošana
69.09.00 Pārrobežu sadarbības programmu, projektu un pasākumu īstenošana (2021-2027)
70.00.00 Citu Eiropas Savienības politiku instrumentu projektu un pasākumu īstenošana
70.06.00 Izdevumi citu Eiropas Savienības politiku instrumentu projektu un pasākumu īstenošanai
70.07.00 Latvija pārstāvju ceļa izdevumu kompensācija, dodoties uz Eiropas Savienības Padomes darba grupu sanāksmēm un Padomes sanāksmēm
74.00.00 Atvēršanās un noturības mehānisma (ANM) projektu un pasākumu īstenošana
74.06.00 Atvēršanās un noturības mehānisma (ANM) projekti un pasākumi
Darbības virziens „Dabas resursu ilgtspējības saglabāšana”
24.00.00 Meža resursu ilgtspējības saglabāšana
24.02.00 Valsts atbalsta pasākumi meža nozarē
25.00.00 Zivju resursu ilgtspējības saglabāšana
25.02.00 Zivju fonds
99.00.00 Līdzekļu neparedzētiem gadījumiem izlietojums

Budžeta programma – "Līdzekļu neparedzētiem gadījumiem izlietojums".

Budžeta programmā "Līdzekļu neparedzētiem gadījumiem izlietojums" tika izmaksāti 4,3 miljoni eiro, kas ir aptuveni 3,7 reizes vairāk nekā iepriekšējā gadā (skat. 2.pielikumu). Līdzekļi neparedzētiem gadījumiem tika piešķirti atbilstoši 2025. gada saņemšanas nosacījumiem.

Būtiskākais palielinājums ir par:

- 1) kompensācijas izmaksa dzīvnieku īpašniekiem par zaudējumiem, kas radušies epizootijas – Āfrikas cūku mēra – apkarošanas laikā un segti faktiskie izdevumi (dzīvnieku izcelsmes blakusproduktu transportēšana, pārstrāde un likvidēšana par veiktajiem pasākumiem Āfrikas cūku mēra ierobežošanai);
- 2) kompensācijas izmaksa dzīvnieku īpašniekam par likvidētajiem dējējputniem, kurus novietnēs, kas piedalās pārtikas apritē, skārusi valsts uzraudzībā esošā dzīvnieku infekcijas slimība – putnu salmoneloze (s. enteritidis).

Darbības virziens "Nozaru uzņēmējdarbības attīstības veicināšana"

Mērķis: veicināt ilgtermiņā konkurētspējīgas, ekonomiski efektīvas un uz tirgu orientētas uzņēmējdarbības attīstību, ievērojot reģionāli līdzsvarotas attīstības principus.

Budžeta programma – "Valsts atbalsts lauksaimniecības un lauku attīstībai, sabiedriskā finansējuma administrēšana un valsts uzraudzība lauksaimniecībā"

programmas rezultatīvie rādītāji gandrīz visās pozīcijās tika izpildīti (skat. 1.pielikumu), īstenotas 15 valsts atbalsta programmas jeb 100% no plānotā. Valsts atbalsta apstiprināto pieteikumu skaits salīdzinot ar plānoto rādītāju ir izpildīts par 101% (plānots – 22 400, sasniegts – 22 720).

Veikto fizisko kontroļu īpatsvars tiem saimniecisko darbību veicējiem, kuri saņēmuši ES vai valsts atbalstu un pakļauti iespējamajām kontrolēm, sasniedza 6,4% (plānots – 6,0%), jo kontrolējamo klientu kopas noteikšanai arvien vairāk tiek izmantoti tālzipētes materiāli, kā arī vairāki nosacījumi tiek pārbaudīti monitoringā. Savukārt Dienesta administrēto ES atbalsta pasākumiem iesniegto pieteikumu un iesniegumu skaits sasniedza 162 103 (plānots – 163 500). Valsts atbalsta pieteikumu un projektu iesniegumu skaits sasniedza 34 113 (plānots – 32 400). Šīs budžeta programmas ietvaros Dienests ir iesaistīts divu budžeta apakšprogrammu īstenošanā: “Valsts atbalsts lauksaimniecības un lauku attīstībai”; “Sabiedriskā finansējuma administrēšana un valsts uzraudzība lauksaimniecībā”.

Budžeta apakšprogrammas “Valsts atbalsts lauksaimniecības un Lauku attīstībai” mērķis ir papildus ES atbalstam nodrošināt arī valsts atbalstu jeb subsīdijas, lai uzlabotu lauksaimnieciskās ražošanas efektivitāti, veidojot konkurētspējīgu un daudzfunkcionālu lauksaimniecības nozari, kā arī veicināt no lauksaimniecības gūto ienākumu palielināšanos. 2025. gadā veikta valsts atbalsta administrēšana un uzraudzība, izmaksājot 53,0 miljoni eiro, kas ir par 1,0% vairāk nekā iepriekšējā gadā (skat. 2.pielikumu).

Būtiskākie izdevumi veikti šādos atbalsta pasākumos:

- 1) Valsts atbalsts vaislas lauksaimniecības dzīvnieku ierakstīšanai ciltsgrāmatā un ciltsreģistrā un vietējo apdraudēto šķirņu saglabāšanai 21,1 miljoni eiro jeb 40,1% no kopējiem izdevumiem apakšprogrammā pārskata periodā;
- 2) Valsts atbalsts investīciju projektu īstenošanai un materiālās bāzes pilnveidošanai 23,8 miljoni eiro jeb 45,4% no kopējiem izdevumiem apakšprogrammā pārskata periodā; projekta "Dzīvnieku reģistra nepieciešamās funkcionalitātes izvērtēšana, paplašināšana un integrācija LAS IS" un "Tehnisko resursu (datortehnikas) atjaunošana" ietvaros veikta sākotnējā biznesa procesa analīze, definēti informācijas sistēmu izstrādes uzdevumi un veiktas konsultācijas par klientu platformas (EPS) lietojamības uzlabojumiem. Izstrādāti un akceptēti šādi risinājumi: ganāmpulku un novietņu reģistrēšanas veidlapu izstrāde LAD IS EPS; dzīvnieku reģistra lietotāju integrācija LAD IS un EPS redizains; maksājumu iespējas integrācija EPS (VDAA maksājumu modulis); piena pircēju un ražotāju datu integrācija EPS, tostarp piena pircēju bilances. Iegādāta datortehnika un atskaņošanas sistēma pamatdarbības nepārtrauktai un efektīvai norisei;
- 3) Valsts atbalsts lopkopības attīstībai 4,5 miljoni eiro jeb 8,6% no kopējiem izdevumiem apakšprogrammā pārskata periodā.

Budžeta apakšprogrammas „Sabiedriskā finansējuma administrēšana un valsts uzraudzība lauksaimniecībā” mērķis ir nodrošināt priekšnoteikumus valsts atbalsta un ES fondu līdzekļu apguves iespēju radīšanai un kopējās lauksaimniecības politikas mehānismu darbībai Latvijā, kā arī veikt sabiedriskā finansējuma administrēšanu un kontroli. 2025. gadā veikti izdevumi, kas saistīti ar iestādes darbības uzturēšanas un kapitālajiem izdevumiem valsts deleģēto funkciju izpildes nodrošināšanai. Šajā apakšprogrammā izlietoti 17,6 miljoni eiro, kas ir 21,2% vairāk nekā iepriekšējā gadā (skat. 2.pielikumu).

Tas saistīts ar LDC pievienošanu Dienestam ar 2025. gada 1.janvāri. Pārskata gadā tika nodrošināta informācijas pieejamība par dzīvnieku kustību un tās izsekošanas iespējām.

Reģistrēto un apzīmēto dzīvnieku īpatsvars no reģistrā reģistrējamo dzīvnieku kopskaita sasniedza 100% no plānotā; ciltsdarbā iesaistīto dzīvnieku īpatsvars piena lopkopībā sasniedza 87% (plānots - 87%); uzraudzība un kontrole ciltsdarbā datu bāzē no kopējā dzīvnieku skaita ciltsdarbā sasniedza 82% (plānots - 80%) (skat. 1. pielikumu). Uz 2025. gada decembri dzīvnieku reģistra datu bāzē reģistrēti 18 931 ganāmpulki, no tiem 2025. gada 12 mēnešos reģistrēti 723 jauni ganāmpulki. Datu bāzē reģistrētas 147 018 novietnes, t.sk. pārskata periodā reģistrētas 855 jaunas novietnes. Nodrošināta dzīvnieku individuālo apzīmēšanas līdzekļu (krotāliju) un identifikācijas dokumentu izgatavošana un izsniegšana — 2025. gada 12 mēnešos apdrukāti 478 463 dzīvnieku identifikācijas līdzekļi (krotālijas), t.sk. 7 463 elektroniskās krotālijas.

Uz 2025. gada 31. decembri Dienesta mājdzīvnieku datu bāzē reģistrēti 352 665 mājas (istabas) dzīvnieki, t.sk. pārskata periodā reģistrēti 38 162 mājas (istabas) dzīvnieki (skat. 4. pielikumu).

2025. gadā Dienests nodrošināja 30 elektroniskos pakalpojumus dzīvnieku reģistra jomā. Kopējais sniegto pakalpojumu skaits sasniedza 995 427. Skaitliski lielākie pakalpojumi: paziņot notikumus par lauksaimniecības dzīvniekiem un pasūtīt preces tiešsaistē elektroniskajā ziņošanas sistēmā – 692 943; mākslīgās apsēklošanas tehnika iesniegums par dzīvnieku apsēklošanas reģistrācijas datu ievadi – 341 879; datu labošana dzīvnieku, ganāmpulku un novietņu reģistrā – 12 946; datu reģistrācija par notikumu ar dzīvnieku pēc saņemtā iesnieguma – 4 509.

Mājas (istabas) dzīvnieku reģistrācija 2025. gadā: reģistrēti 38 162 mājas (istabas) dzīvnieki, no tiem 51,43% bija suņi. Mājas (istabas) dzīvnieku īpašnieki saņēma 33 767 atgādinājuma e-pastus par trakumsērgas vakcinācijas beigu termiņa tuvošanos. Skaitliski lielākie pakalpojumi mājas (istabas) dzīvnieku reģistrā: īpašumtiesību maiņas reģistrācija – 57 226; turēšanas adreses maiņas reģistrācija – 57 934; nāves vai eitanāzijas reģistrācija – 8 937.

2025. gadā izveidota bioloģiskās lauksaimniecības informācijas sistēma, kas papildināta ar sludinājumu platformu, pilnveidots mājas (istabas) dzīvnieku vienotā reģistra publiski pieejamais pakalpojums, kā arī paplašinātas kustības notikumu ziņošanas iespējas par bišu saimēm.

Zirgu identifikācijas pakalpojumi: kopējais sniegto pakalpojumu skaits – 943, no kuriem lielākais – zirga individuālā pastāvīgā identifikācijas dokumenta sagatavošana un izsniegšana. Liellopu pasu pakalpojumi: kopējais sniegto pakalpojumu skaits – 81 088, salīdzinot ar iepriekšējo gadu samazinājies par 7,84%.

Ciltsdarba pakalpojumi 2025. gadā: iegūtas 113 jaunas kvalifikācijas ciltsdarba pakalpojumu sniedzējiem, no kurām 30 ir kvalifikācijas uz visu valsti un 83 kvalifikācijas uz noteiktu ganāmpulku.

Piena pārraudzība 2025. gadā: turpināja darboties piena pārraudzības programma CILDA, kurā pārraugiem ir iespēja administrēt uzdevumus un rezultātus, kā arī elektroniski ievadīt datus Dienesta sistēmā, izgūt datus no robotu saimniecībām un lokālajām datu bāzēm. Vidējais izslaukums no govīm 2025. gadā, salīdzinot ar 2024. gadu, pieaudzis par 239 kg (2,6%). Pārraudzībā iesaistīti 2 855 ganāmpulki; salīdzinot ar 2024. gadu, ganāmpulku skaits samazinājies par 248 (8%). Kazu piena pārraudzībā 2025. gadā iesaistīti 14 ganāmpulki ar 733 kazām.

Svaigpiena iepirkums 2025. gadā, salīdzinot ar 2024. gadu, palielinājies par nelielu apjomu (izpilde pret 2024. gadu – 100,6%). Tika ievākta informācija par 4 492 piena ražotāju realizēto svaigpienu 61 piena pircējam. Svaigpiena kvalitātes reģistra sistēmā reģistrēti vairāk nekā 112 092 piena paraugi. Liels apjoms svaigpiena tika realizēts eksportā uz Lietuvu, kas ir galvenais Latvijas piena iepircējs. Svaigpiena iepirkuma cena 2025. gadā uzrādīja kritumu – no gandrīz 48 centiem tā samazinājās līdz 45 centiem, kas ir par 3 centiem zemāka nekā iepriekšējā gadā.

Elektronisko ziņojumu ievades sistēma (EZIS): 2025. gadā saņemti 7 791 iesniegumi. Dienesta tīmekļa vietnes autorizētā sadaļa izmantota 1 479 728 reizes. Notikumu ziņošanai izmantota arī Dienesta mobilā lietotne e-LAD, kurā reģistrēti 4 953 ziņojumi. Kopējais ID līdzekļu un preču pasūtījumu skaits – 14 397, no kuriem 50% tika apmaksāti, izmantojot tiešsaistes maksājumu moduli. Piegāde uz pakomātu vai paku skapi veidoja 94% no kopējā piegādāto pasūtījumu skaita.

Budžeta programma - “Eiropas lauksaimniecības garantiju fonda (ELGF) projektu un pasākumu īstenošana” budžeta apakšprogrammas “Izdevumi Eiropas lauksaimniecības garantiju fonda (ELGF) projektu un pasākumu īstenošanai (2023-2027)” mērķis ir

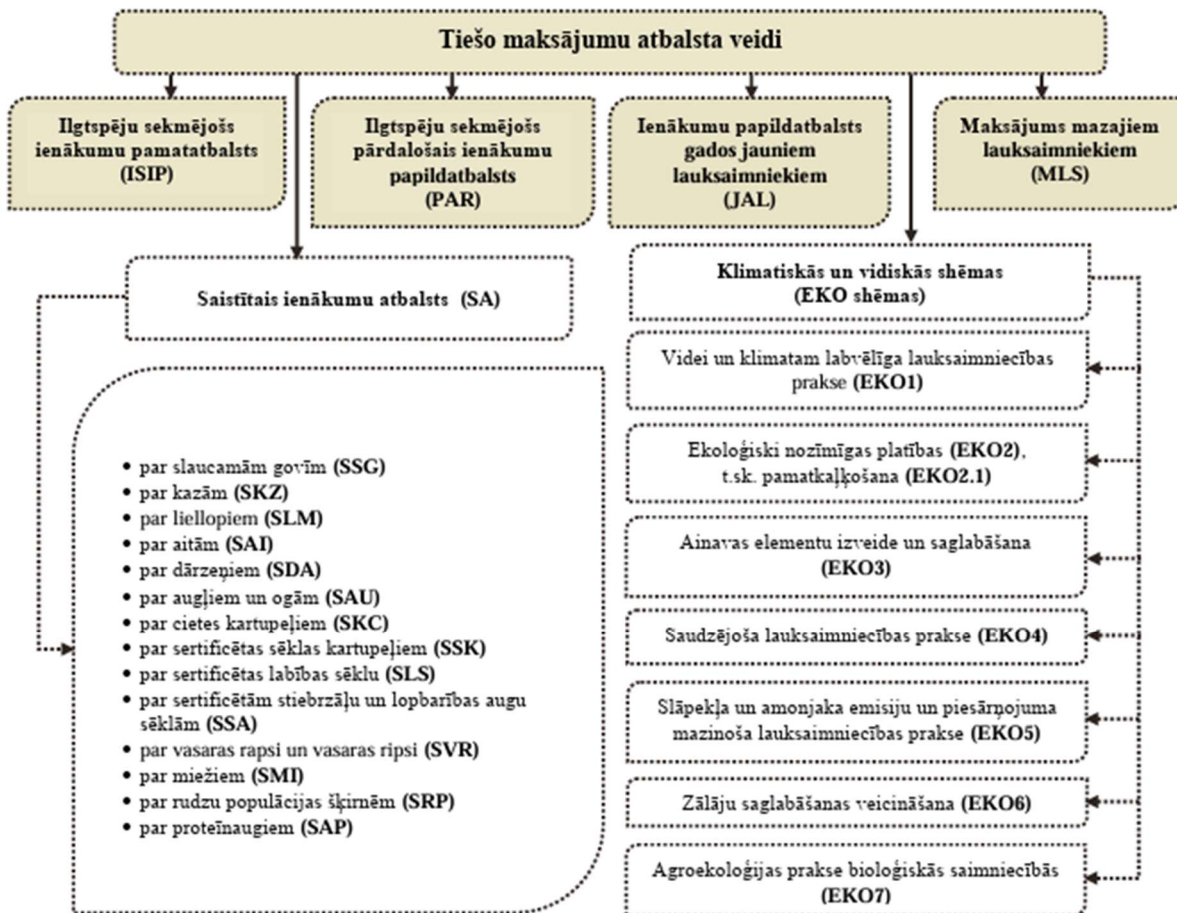
nodrošināt ES finanšu plānošanas perioda 2023-2027 ELGF pasākumu īstenošanu. Kopumā 2025. gadā tika izmaksāti 381,8 miljoni eiro, kas ir par 18,7 miljoni eiro jeb 5,2% vairāk nekā 2024. gadā, kad tika izmaksāti 363,1 miljoni eiro. (skat. 2.pielikumu). Būtiskākie izdevumi veikti atbalsta pasākumos:

- 1) saskaņā ar Latvijas Kopējās lauksaimniecības politikas stratēģisko plānu 2023.- 2027.gadam platību maksājumos izmaksāts 370,6 miljoni eiro jeb 97,1% no kopējiem izdevumiem apakšprogrammā pārskata periodā, t.sk. atbalsta pasākumā “ISIP - Ilgtspēju sekmējošs ienākumu pamatatbalsts” – 143,2 miljoni eiro. Kopumā no 2025. gada 15. oktobra līdz 31. decembrim par 2025. gadā iesniegtajiem platību maksājumu iesniegumiem izmaksāti vairāk kā 80% no pieejamā tiešo maksājumu finansējuma, kas palīdz lauksaimniekiem pārvarēt 2025. gada nelabvēlīgo laikapstākļu ietekmi;
- 2) atbalsta pasākumā “Valsts un Eiropas Savienības atbalsta piešķiršanas, administrēšanas un uzraudzības kārtība augļu, dārzeņu un piena piegādei izglītības iestādēm” par 5,5 miljoni eiro jeb 1,4% no kopējiem izdevumiem apakšprogrammā pārskata periodā.

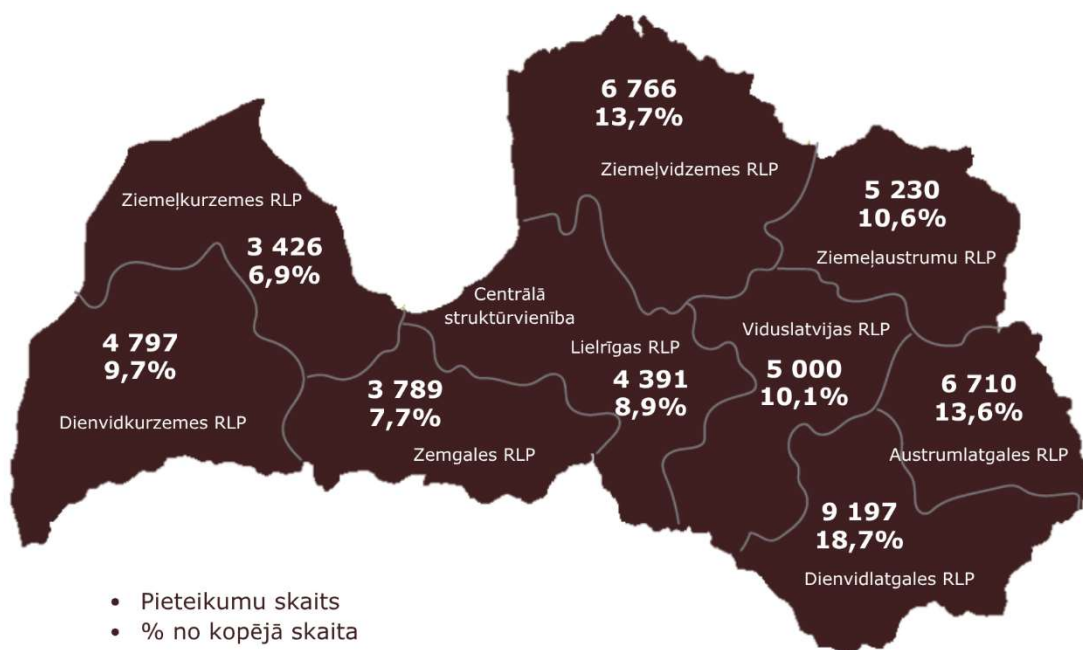
Šīs apakšprogrammas ietvaros tika administrēti vairāki savstarpēji atšķirīgi atbalsta veidi. Vislielākais finansējums tika izmaksāts tiešajiem maksājumiem. Ar šīs apakšprogrammas finansējumu tiešo maksājumu un tirgus atbalsta pasākumos tika nodrošināta vēl līdz galam neapmaksāto iesniegumu apmaksāšana no iepriekšējiem periodiem, kā arī uzsākta 2024. gadā iesniegto pieteikumu administrēšana un avansa maksājumu izmaksāšana.

Tiešo maksājumu atbalsta veidu apraksts

2025. gadā bija pieejami šādi tiešo maksājumu veidi:



No visiem 2025. gadā saņemtajiem 51 523 (dati uz 2026. gada aprīli) ģeotelpiskajiem iesniegumiem uz kādu no ELGF maksājumiem bija pieteikušies 49 306 klienti. Lauksaimnieki atbalstam pieteica 1,77 miljonus ha lielas platības. Lielākais iesniegumu skaits tika saņemts Dienvidlatgales RLP – 18,7 %, kam seko Ziemeļvidzemes RLP ar 13,7 % un Austrumlatgales RLP ar 13,6 %.



Tiešo maksājumu atbalsta veidu rezultatīvie rādītāji

ELGF 2021-2027	Atbalsta veids	Atbalsta Pretendentu Skaits 2025.gadā	Noteiktā platība, tūkst. ha 2025.gadā	Izmaksātais atbalsta apjoms, milj. EUR	
				2024.gada pieteikumi	2025.gada pieteikumi
	ISIP	30997	1732,9	9,2	143,2
	PAR	28996	750,5	1,7	29,1
	MLS23	18289	40,8	0,4	8,8
	JAL23	1154	50,3	2,1	maksā 2026.gadā
	EKO1	11746	933,3	2,1	26,5
	EKO2	4973	176,5	13,5	11,2
	EKO2.1	164	4,6	0,2	maksā 2026.gadā
	EKO3	436	50,6	N/A	maksā 2026.gadā
	EKO4	2870	531,6	5,8	4,5
	EKO5	1472	579,3	6,8	6,4
	EKO6	11644	330,7	20,3	10,1
	EKO7	3598	320,4	7,3	11,4
	SA SSG	2577	N/A	5,7	18,2
	SA SLM	3414	N/A	7,0	maksā 2026.gadā
	SA SAI	500	N/A	0,1	0,5
	SA SKZ	145	N/A	0,02	0,05
	SA SDA	479	3,3	0,4	1,5
	SA SAU	1503	8,9	0,2	1,0
	SA SKC	59	0,8	0,2	maksā 2026.gadā
	SA SSK	25	N/A	0,1	maksā 2026.gadā
	SA SLS	147	N/A	0,7	maksā 2026.gadā
	SA SSA	108	N/A	0,5	maksā 2026.gadā
	SA SVR	412	11,3	0,1	0,3
	SA SMI	2910	49,3	0,8	1,5
	SA SRP	18	0,8	0,01	maksā 2026.gadā
	SA SAP	3320	89,4	0,6	11,3

Tirgus veicināšanas un intervences pasākumi

Programma “Piens un augļi skolai”. ES un valsts atbalsta programmā “Atbalsts augļu, dārzeņu un piena produktu piegādei izglītojamiem vispārējās izglītības iestādēs” (Programma “Piens un augļi skolai”) iesaistījās pirmsskolnieki un 1. - 9.klašu skolēni 1 353 izglītības iestādēs. Par bērniem izdalītiem 2908,8 tonnām piena un 1425,9 tonnām augļiem un dārzeņiem izmaksātā atbalsta summa ir 5,284 miljoni eiro.

Programmas “Piens un augļi skolai” laikā tika īstenoti papildu izglītojošie un publicitātes pasākumi – organizēts radošo darbu konkurss 1.–4. klašu skolēniem “Audzē, Pēti, Izgaršo!”, Digitālais konkurss 5.–9. klašu skolēniem “Kusties gudri”, nodrošināta dalība pasākumā “Čē Čē čempionāts 2025”, pirmsskolas izglītības iestādēm piegādāti stādu kastu komplekti ar tomātu sēklām un piparmētru spraudņiem, kā arī īstenoti komunikācijas pasākumi programmas tīmekļvietnē www.piensaugliskolai.lv un sociālajos tīklos. Tāpat sagatavoti dažādi prezentācijas priekšmeti programmas publicitātes aktivitāšu vajadzībām. Izmaksātā atbalsta summa par papildu izglītojošiem un publicitātes pasākumiem veidoja 0,878 miljoni eiro.

Lauksaimniecības produktu informatīvie un veicināšanas pasākumi. 2025.gadā tika pabeigta realizācija vienai programmai iekšējā tirgū (mērķa valstis Latvija, Lietuva), ko nodrošināja Latvijas apvienotā putnkopības nozares asociācija un turpināta Latvijas biškopības biedrības vienas programmas realizācija iekšējā tirgū (mērķa valstis Latvija, Igaunija). 2025.gadā izmaksāti aptuveni 0,506 miljoni eiro.

KLP SP 2023.-2027. gadam intervences (atbalsta pasākumi) biškopības nozarē TKO3.1 – TKO3.7 ietvaros 2025.gadā par 7 realizētiem pieteikumiem izmaksāti aptuveni 0,7 miljoni eiro.

Atbalsts KLP SP 2023.-2027. gada sektorālajām intervencēm. Darbības programmas 2025.gadā īstenojušas 3 labības nozares, 1 piena nozares un 1 augļu un dārzeņu nozares ražotāju organizācija. Izmaksātā atbalsta summa 0,7415 miljoni eiro.

Tirgus kopējās organizācijas importa un eksporta licenču administrēšanas ietvaros 2025. gadā ir izsniegta 91 importa licence (etilspirts, olas, rīsi, ķiploki un cukurs). Kopumā veikti 386 darījumi ar nodrošinājumiem.

Atbalsts augļu un dārzeņu ražotāju organizācijām. 2025. gadā īstēnotas 4 darbības programmas. Izmaksātā atbalsta summa 0,7823 miljoni eiro.

Budžeta programma “Eiropas lauksaimniecības fonda Lauku attīstībai (ELFLA) projektu un pasākumu īstenošana”

Šajā budžeta programmā Dienests ir iesaistīts piecu apakšprogrammu īstenošanā:

- “Maksājumu iestādes izdevumu Eiropas lauksaimniecības fonda Lauku attīstībai (ELFLA) projektu un pasākumu īstenošanai (2014-2020)”;
- “Maksājumu iestādes izdevumu Eiropas lauksaimniecības fonda Lauku attīstībai (ELFLA) projektu un pasākumu īstenošanai (2023-2027)”;
- “Tehniskā palīdzība Eiropas lauksaimniecības fonda Lauku attīstībai (ELFLA) apgūšanai (2014-2020)”;
- “Tehniskā palīdzība Eiropas lauksaimniecības fonda Lauku attīstībai (ELFLA) apgūšanai (2023-2027)”;
- “Atmaksas valsts pamatbudžetā par Eiropas lauksaimniecības fonda Lauku attīstībai (ELFLA) finansējumu (2014-2020).

Budžeta apakšprogrammas “Maksājumu iestādes izdevumu Eiropas lauksaimniecības fonda Lauku attīstībai (ELFLA) projektu un pasākumu īstenošanai (2014- 2020)” mērķis ir nodrošināt ES finanšu plānošanas perioda 2014.–2020. gadam un arī pārejas laika 2021. un 2022. gadam Eiropas lauksaimniecības fonda lauku attīstībai pasākumu īstenošana. 2025. gadā tika izmaksāti 108,2 miljoni eiro (skat. 2.pielikumu). Būtiskākie izdevumi veikti atbalsta pasākumos: “Investīcijas materiālajos aktīvos” par 80,8 miljoni eiro jeb 74,7% no kopējiem izdevumiem apakšprogrammā pārskata periodā; “Kompensācijas maksājums par Natura2000 mežu teritorijām” par 8,6 miljoni eiro jeb 7,9% no kopējiem izdevumiem apakšprogrammā pārskata periodā; “Lauku saimniecību un uzņēmējdarbības attīstība” 6 miljoni eiro jeb 5,5% no kopējiem izdevumiem apakšprogrammā pārskata periodā.

Šīs apakšprogrammas ietvaros tika administrēti daudzi savstarpēji atšķirīgi atbalsta veidi, kuri iedalās:

- ELFLA projektu veida pasākumi;
- ELFLA platību veida maksājumi vides un lauku ainavas uzlabošanas pasākumiem.

Budžeta apakšprogrammas “Maksājumu iestādes izdevumu Eiropas lauksaimniecības fonda Lauku attīstībai (ELFLA) projektu un pasākumu īstenošanai (2023- 2027)” mērķis ir nodrošināt ES finanšu plānošanas perioda 2023-2027 ELFLA pasākumu īstenošanu. 2025. gadā tika izmaksāti 157,9 miljoni eiro,

kas ir par 77,0 miljoni eiro vairāk nekā 2024. gadā, (skat. 2.pielikumu). Būtiskākie izdevumi veikti atbalsta pasākumos: "Bioloģiskā lauksaimniecība" 45,5 miljoni eiro jeb 28,8% no kopējiem izdevumiem apakšprogrammā pārskata periodā; "Investīcijas" 38,1 miljoni eiro jeb 24,1% no kopējiem izdevumiem apakšprogrammā pārskata periodā; "Vidiskās, klimatiskās un citas pārvaldības saistības" par 36,3 miljoni eiro jeb 23,0% no kopējiem izdevumiem apakšprogrammā pārskata periodā.

2025. gadā turpinājās ELFLA 2023.–2027. gada projektu administrēšana.

2025. gadā tika iesniegti 12 664 projekti par kopējo publiskā finansējuma summu 140,3 miljoni eiro. Apstiprināti tika 9 668 projekti kopumā par 127,7 miljoniem eiro. Kopā tika apmaksāti 8 990 projekti par 75,9 miljoniem eiro. Dienesta EPS ir iesniegti aptuveni 100% ELFLA projektu pieteikumu. EPS iestrādātas dažādas loģiskās kontroles, brīdinājumi klientam un automātiska datu apmaiņa starp Dienestu un ārējām datu bāzēm, samazinot kļūdīšanos atbalsta pretendenta aizpildot pieteikumu.

Savukārt ELFLA 2014-2020 ietvaros 2025. gadā tika iesniegti 742 projekti par kopējo publiskā finansējuma summu 28,2 miljoni eiro. Apstiprināti tika savukārt 731 projekti kopumā par 27,1 miljoniem eiro. 2025. gadā kopā tika apmaksāti 2 198 projekti par 103,8 miljoniem eiro.

ELFLA pasākums "Ražotāju grupu un organizāciju izveide" 2025. gadā izmaksāti priekšfinansējums 0,037 miljoni eiro un atbalsta maksājums 0,692 miljoni eiro par realizētajiem projektiem 7 kooperatīvajām sabiedrībām, tai skaitā vienai kooperatīvu apvienībai, lauksaimniecības nozarē par atbalstu darījumdarbības plāna īstenošanai. Atbalstu saskaņā ar šo pasākumu piešķir, lai veicinātu ražotāju grupu un organizāciju izveidi lauksaimniecības nozarē ar mērķi pielāgot tirgus prasībām šādu grupu vai organizāciju locekļu ražošanu un produkciju, kopīgi laist preces tirgū, ietverot pārdošanas centralizēšanu un īstenot citus pasākumus, kurus var veikt ražotāju grupas un organizācijas.

2025. gadā iesniegto, apstiprināto un apmaksāto ELFLA 2014 – 2020 projektu skaits un finansējums, milj. EUR*

Kods	Pasākums	Iesniegtie projekti		Apstiprinātie projekti*		Apmaksātie projekti*	
		Skaits	Publiskais fin.	Skaits	Publiskais fin.	Skaits	Publiskais fin.
M01	Zināšanu pārnese un informācijas pasākumi	0	0,0	0	0,0	32	4,4
M02	Konsultāciju pakalpojumi, saimniekošanas un Lauku saimniecību atbalsta pasākumi	0	0,0	0	0,0	2	2,9
M04	Ieguldījumi materiālajos aktīvos	742	28,2	731	27,1	1 068	83,5
M06	Lauku saimniecību un uzņēmējdarbības attīstība	0	0,0	0	0,0	769	3,9
M08	Ieguldījumi meža platību paplašināšanā un mežu dzīvotspējas uzlabošanā	0	0,0	0	0,0	223	0,1
M09	Ražotāju grupu un organizāciju izveide	0	0,0	0	0,0	6	0,2
M16	Sadarbība	0	0,0	0	0,0	26	4,0
M19	Atbalsts LEADER vietējai attīstībai	0	0,0	0	0,0	71	1,2

Fi	Finanšu instrumenti	0	0,0	0	0,0	1	3,7
Kopā		742	28,2	731	27,1	2 198	103,8

* - ņemot vērā iepriekšējos gados iesniegtos projektus

2025. gadā iesniegto, apstiprināto un apmaksāto ELFLA 2023- 2027 projektu skaits un finansējums, milj. EUR*

Kods	Pasākums	Iesniegtie projekti		Apstiprinātie projekti*		Apmaksātie projekti*	
		Skaits	Publiskais fin.	Skaits	Publiskais fin.	Skaits	Publiskais fin.
COLA01	Mācības un informatīvie pasākumi	22	0,4	21	0,4	7	0,1
COLA02	Konsultāciju pakalpojumi	4	9,2	4	9,2	0	0,0
COLA03	Demonstrējumi	12	0,9	12	0,9	0	0,0
COLA04	Atbalsts ieguldījumiem materiālajos aktīvos	1 684	46,0	2 150	64,2	1 868	35,3
COLA05	Atbalsts ieguldījumiem mazajās Lauku saimniecībās	583	10,8	123	2,2	185	2,4
COLA06	Atbalsts gados jauniekiem lauksaimniekiem uzņēmējdarbības uzsākšanai	242	9,6	172	6,9	190	4,1
COLA07 un COLA08	Ieguldījumi ilgtspējīgai mežsaimniecībai un Atbalsts meža ekosistēmu noturības un ekoloģiskās vērtības uzlabošanai un uzturēšanai	6 125	17,6	3 358	9,5	2 931	5,7
COLA16	Sadarbība - atbalsts Eiropas inovāciju partnerības darba grupu projektu īstenošanai	50	10,4	18	2,3	24	0,7
SOLA17	Riska pārvaldība	2 238	11,9	2 224	11,9	2 222	11,9
COLA18	Pārtikas kvalitātes shēmas	833	2,0	789	1,9	827	1,9
COLA19	VRG darbības nodrošināšana, iedzīvināšanas pārvaldība	851	19,1	779	16,1	720	10,8
COLA20	Sadarbība pārtikas īso piegāžu ķēžu darbības veicināšanai un piedāvājuma nodrošināšanai	20	2,4	18	2,2	15	0,5
FI	Finanšu instrumenti	0	0,0	0	0,0	1	2,5

Kopā	12 664	140,3	9 668	127,7	8 990	75,9
-------------	--------	-------	-------	-------	-------	------

* - ņemot vērā iepriekšējos gados iesniegtos projektus

Tiek izmantots "Tehnikas un iekārtu katalogs", ko izstrādājusi ZM sadarbībā ar Latvijas Lauku konsultāciju un izglītības centru, Tehnikas tirgotāju asociāciju un Dienestu, lai atvieglotu atbalsta saņēmējiem iepirkumu procesu tehnikas un iekārtu iegādei, līdz ar to samazinātu iespējamo atbalsta saņēmēju pārmaksas risku. Tehnikas un iekārtu katalogs ir pieejams Dienesta EPS. Kataloga mērķis – samazināt lauksaimnieku patērēto laiku projekta pieteikuma aizpildīšanai, kā arī atvieglot atbilstošās tehnikas un iekārtas izvēli iecerētā projekta īstenošanai, samazināt kļūdu rašanās iespējas izmaksu pamatojošās projekta dokumentācijas sagatavošanā un pārbaudē. Papildus tiek ieviesti jauni pasākumi ar atsauci uz kataloga izmantošanu, piemēram, "Atbalsts ieguldījumiem mazajās lauku saimniecībās", "Atbalsts ieguldījumiem pārstrādē". Uz šo brīdi kopā visos gados apstiprināti ir 15 330 piedāvājumi, t.sk. 2025. gadā ir apstiprināti 1700 kataloga piedāvājumi.

Aktīvi tiek īstenoti projekti inovāciju radīšanai. Daži piemēri projektiem, kuros rasta inovatīva pieeja:

Automatizētas kokaudzētavu stādu attīstības, veselības un aizzēluma kontroles sistēmas izveidošana

Projekta mērķis bija radīt tehnoloģiju, kas ietvēra aparatūras projektēšanu un izstrādi, sensoru datu apstrādes un analīzes programmatūras izstrādi un integrēšanu ĢIS sistēmā. Projekta rezultātā tika izveidota automatizēta sistēma kvalitatīvai kokaudzētavu stādu attīstības, veselības un aizzēluma kontrolei.

Projekta ietvaros tika:

- Samazināts ūdens, barības vielu un mēslojuma patēriņš;
- Optimizēti laika resursi, digitalizējot procesus;
- Palielināta cilvēkresursu produktivitāte;
- Veicināta precīzās mežsaimniecības attīstība, izmantojot inovatīvas informācijas tehnoloģijas;
- Palielināts stādāmā materiāla lietderīgais iznākums.

Jaunaudžu mehāniskās aizsardzības līdzekļu izstrāde no aitu vilnas

Projekta ietvaros tika izstrādāti inovatīvi produkti no aitu vilnas koku stumbru, pumpuru un sakņu aizsardzībai pret dzīvnieku apkodumiem.

Mežizstrādes automatizētas plānošanas algoritmu, datu apstrādes un analīzes IT rīka izveide

Rūpnieciskā pētījuma ietvaros tika izstrādāts inovatīvs un ekonomiski pamatots risinājums regulāra atvēruma kailciršu un izlases ciršu metodēm, balstoties uz optimālu ekosistēmu pakalpojumu modeli mežsaimniecībā.

Projektā tika:

- Uzlabota mežu apsaimniekošana rekreācijai un dabai vērtīgās teritorijās;
- Radīta alternatīva tradicionālajām meža apsaimniekošanas un mežizstrādes metodēm;
- Izstrādāti un ieviesti inovatīvi mežizstrādes plānošanas risinājumi;
- Integrēta ekosistēmu pakalpojumu pieeja mežsaimniecības procesos.

Jaunaudžu kopšanas darbu kontroles automatizēta bezpilota gaisa kuģu sistēma

Projekta ietvaros tika izstrādāts un reālajā vidē izmēģināts tehnoloģijas prototips – programmatūra jaunaudžu kopšanas darbu automatizētai kontrolei, izmantojot bezpilota gaisa kuģus.

Sistēma nodrošināja:

- Automatizētu jaunaudžu kopšanas darbu kontroli;
- Jaunaudžu koku blīvuma noteikšanu;
- Koku iznīkšanas monitoringu.

Bezatlíkuma mežizstrādes biomasas izmantošana videi draudzīgu augu aizsardzības līdzekļu un augsnes piedevu ieguvei

Projektā tika izstrādāti videi draudzīgi augu aizsardzības līdzekļi un multifunkcionālas augsnes piedevas no mežizstrādes atlikumiem.

Tika:

- Izpētīta proantocianidīnu antimikrobiālā aktivitāte;
- Novērtēta to ietekme uz stādu un kultūraugu aizsardzību;
- Izvērtēta enzimatiski modificētu biomasas atlikumu izmantošana kā alternatīva ķīmiski sintezētiem mēslojumiem.

Efektīvs vides un dzīvnieku labturības saimniecību monitorings

Projektā tika izveidota inovatīva saimniecību monitoringa sistēma lopkopības sektoram.

Sistēma nodrošināja:

- Saimniecības datu uzskaiti un analīzi vienuviet;
- Dzīvnieku labturības prasību ievērošanas kontroli;
- Ilgtspējīgas un videi draudzīgas saimniekošanas veicināšanu;
- Atskaišu sagatavošanas laika samazināšanu.

Olbaltumvielu atgūšana no lauksaimniecības atlikumiem, izmantojot insektus

Projektā tika izvērtētas lauksaimniecības augu izcelsmes atlikumu izmantošanas iespējas, izmantojot insektus kā pārstrādātājus.

Tika:

- Veicināta insektu audzēšanas nozares attīstība Latvijā;
- Izvērtēts no insektiem iegūto olbaltumvielu izmantošanas potenciāls putnkopībā;
- Analizēta ietekme uz mājputnu labturību un ražību.

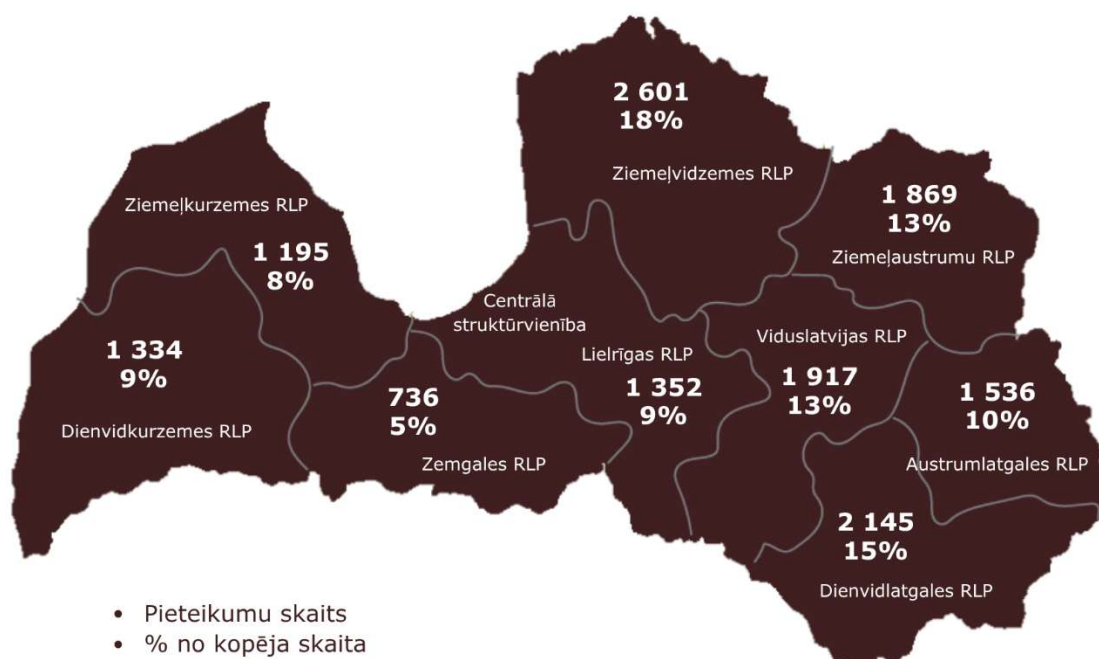
ELFLA platību veida maksājumi vides un Lauku ainavas uzlabošanas pasākumiem

2025. gadā Lauku attīstības programmas pasākumi:



ELFLA platību veida maksājumu – Vides un Lauku ainavas uzlabošanas pasākumu iesniegumu skaits un procentuālais RLP sadalījums

ELFLA platību veida maksājumu – Vides un Lauku ainavas uzlabošanas pasākumu iesniegumu skaits un procentuālais RLP sadalījums no kopumā saņemtajiem 51 523 ģeotelpiskajiem iesniegumiem 14 685 no tiem bija norādīta pieteikšanās uz kādu no ELFLA pasākumiem. Visvairāk ELFLA platību maksājumu iesniegumus iesniedza Ziemeļvidzemes RLP – 17,7%, Dienvidlatgales RLP – 14,6%, Ziemeļaustrumu un Viduslatvijas RLP – 13,1%.



ELFLA platību veida maksājumu – vides un lauku ainavas uzlabošanas pasākumu rezultatīvie rādītāji:

	LAP	Atbalsta pretendentu skaits 2025.gadā	Noteiktā platība, tūkst. ha 2025.gadā	Izmaksātais atbalsta apjoms, milj. EUR	
				2024.gada pieteikumi	2025.gada pieteikumi
ELFLA 2014-2020	NIM	3316	51,8	2,6	6,0

ELFLA 2021-2027	ZJ	1446	5,8	3,3	3,4
	VSD	398	6,5	0,6	1,1
	BDUZ23	7546	47,8	5,0	0,3
	BLA23	3756	322,9	7,9	33,7
	EMLA	667	N/a	5,8	3,3
	BAA	768	34,1	5	2,9

2025. gadā LAP pasākumiem veiktās izmaksas no TOP_UP līdzekļiem

SP TOP_UP	LAP	Izmaksātais atbalsta apjoms, milj. EUR	
		2024.gada pieteikumi	2025.gada pieteikumi
	BDUZ23	2,9	8,4
	BLA23	4,1	N/a

2025. gadā atbalstam NIM ietvaros pieteicās 3316 atbalsta pretendenti, deklarējot 51,8 tūkst. ha platību. Izmaksātais atbalsta apjoms par 2024. gada pieteikumiem bija 2,6 miljoni eiro, savukārt par 2025. gada pieteikumiem plānotais atbalsts ir 6,0 miljoni eiro. Detalizēta informācija par ELFLA 2014-2020 ieviešanas gaitu un sasniegtajiem rezultātiem ir pieejama ZM tīmekļvietnē www.zm.gov.lv.

Budžeta apakšprogrammas “Tehniskā palīdzība Eiropas lauksaimniecības fonda Lauku attīstībai (ELFLA) apgūšanai (2014-2020)” mērķis ir nodrošināt ELFLA tehniskās palīdzības pasākumu īstenošanu 2014.-2020. gada plānošanas periodā. 2025. gadā veikti izdevumi, kas saistīti ar iestādes darbības uzturēšanas izdevumiem un kapitālajiem izdevumiem valsts deleģēto funkciju izpildes nodrošināšanai. 2025. gadā izdevumu apjoms sasniedza 0,6 miljoni eiro (skat. 2. pielikumu).

Budžeta apakšprogrammas “Tehniskā palīdzība Eiropas lauksaimniecības fonda Lauku attīstībai (ELFLA) apgūšanai (2023-2027)” mērķis ir nodrošināt ELFLA tehniskās palīdzības pasākumu īstenošanu 2023.-2027. gada plānošanas periodā. 2025. gadā veikti izdevumi, kas saistīti ar iestādes darbības uzturēšanas izdevumiem un kapitālajiem izdevumiem valsts deleģēto funkciju izpildes nodrošināšanai. 2025. gadā izdevumu apjoms sasniedza 5,9 miljoni eiro (skat. 2. pielikumu).

Budžeta apakšprogrammas “Atmaksas valsts pamatbudžetā par ELFLA finansējumu (2014- 2020)” mērķis ir nodrošināt atmaksas veikšanu valsts pamatbudžetā 2014.- 2020. gada plānošanas periodā. ES un valsts budžeta finansējuma pārskaitīšana valsts budžeta ieņēmumos jānodrošina, ja atbalsta saņēmējs pirms tam ir saņēmis valsts budžeta finansējumu projekta īstenošanai. 2025. gadā tika nodrošināta ELFLA finansējuma atmaksa valsts pamatbudžetā par summu 10,2 miljoni eiro (skat. 2. pielikumu).

Budžeta programma “Eiropas jūrlietu un zivsaimniecības fonda (EJZF) un Eiropas jūrlietu, zvejniecības un akvakultūras fonda (EJZAF) projektu un pasākumu īstenošana” šajā budžeta programmā Dienests ir iesaistīts trīs budžeta apakšprogrammu īstenošanā:

- “Maksājumu iestādes izdevumi EJZAF projektu un pasākumu īstenošanai (2021-2027)”;
- “Tehniskā palīdzība EJZAF ieviešanai (2021- 2027)”;
- “Atmaksas valsts pamatbudžetā par EJZAF finansējumu (2021- 2027)”.

Apakšprogrammas "Maksājumu iestādes izdevumi EJZAF projektu un pasākumu īstenošanai (2021-2027)" mērķis ir konkurētspējīga zivsaimniecības nozare un ilgtspējīgi ūdens dzīvie resursi veselīgas un drošas pārtikas un kvalitatīvas un ilgtspējīgas dzīves vides nodrošināšanai.

Trīs galvenie stratēģiskie virzieni:

- konkurētspēja, inovācijas un zināšanas;
- vides ilgtspēja un biodaudzveidība;
- ilgtspējīga zilā ekonomika piekrastes zivsaimniecības kopienās.

Nodrošināta ES finanšu plānošanas perioda (2021-2027) Eiropas Jūrlietu, zvejniecības un akvakultūras fonda īstenošana. 2025. gadā tika izmaksāti 22,2 miljoni eiro, kas ir par 3,6 miljoni eiro vairāk nekā iepriekšējā gadā (skat. 2.pielikumu).

Būtiskākie izdevumi veikti atbalsta pasākumos:

- 3.1. Mērķa "Veicināt ilgtspējīgu zilo ekonomiku piekrastes, salu un iekšzemes apgabalos un veicināt ilgtspējīgu zvejniecības un akvakultūras kopienu attīstību" ietvaros – 6,9 miljoni eiro jeb 31,2% no kopējiem izdevumiem apakšprogrammā pārskata periodā;
- 2.2. Mērķa "Veicināt zvejas un akvakultūras produktu tirdzniecību, kvalitāti un pievienoto vērtību, kā arī minēto produktu apstrādi" ietvaros - 5,6 miljoni eiro jeb 25,0% no kopējiem izdevumiem apakšprogrammā pārskata periodā;
- 1.1 Mērķis "Stiprināt ekonomiski, sociāli un ekoloģiski ilgtspējīgas zvejas darbības" ietvaros – 3,6 miljoni eiro jeb 16,1% no kopējiem izdevumiem apakšprogrammā pārskata periodā.

EJZAF ietvaros bija izsludinātas 10 kārtas 6,5 miljoni eiro apmērā, savukārt ostas aktivitātes ietvaros bija viena projektu kārtas 2,3 miljoni eiro apmērā.

2025. gadā EJZAF 2021–2027 ietvaros tika iesniegti 272 projekti par kopējo publiskā finansējuma summu 33,7 miljoni eiro, savukārt apstiprināti 285 projekti par 45,5 miljoni eiro. Visvairāk projektu iesniegti un apstiprināti pasākumā "SVVA stratēģiju īstenošana" (SVVA) – attiecīgi 110 un 97 projekti, ar apstiprināto finansējumu 14,3 miljoni eiro. Augsta aktivitāte bija arī pasākumā "Aizsargājamo jūras zīdītāju radīto zaudējumu segšana", kur iesniegti un apstiprināti 75 projekti, kā arī pasākumā "Atbalsts zvejniekiem piekrastes zvejā", kur apstiprināti 47 projekti par 1,2 miljoni eiro.

Nozīmīgs finansējums piešķirts investīcijām zvejas un akvakultūras produktu apstrādē – 11,6 miljoni eiro, investīcijām akvakultūrā – 3,8 miljoni eiro, kā arī kontroles un noteikumu izpildes pasākumiem – 3,8 miljoni eiro. Iesniegto projektu aktivitāte bija augsta arī akvakultūras investīciju un tirdzniecības veicināšanas pasākumos, kuros iesniegti attiecīgi 14 un 14 projekti.

EJZAF ietvaros 2025. gadā apstiprināti izmaksai 349 projekti par kopējo publiskā finansējuma summu 24,3 miljoni eiro.

Detalizēta informācija par EJZAF 2021-2027 ieviešanas gaitu un sasniegtajiem rezultātiem ir skatāma ZM tīmekļvietnē www.zm.gov.lv.

2025. gadā iesniegto, apstiprināto un apmaksāto EJZAF 2021- 2027 projektu skaits un finansējums, milj. EUR

Pasākums	Iesniegtie projekti		Apstiprinātie projekti*		Apmaksātie projekti*	
	Skaitis	Publiskais fin.	Skaitis	Publiskais fin.	Skaitis	Publiskais fin.
U10201 - Inovācija, pilotprojekti, sadarbība ar zinātni zvejniecībā	5	0,9	3	0,5	3	0,4

U10202 - Resursu efektivitāte un pievienotās vērtības radīšana zvejas produktiem	2	1,2	2	2,6	5	1,9
U10203 - Zvejas kuģa pirmā iegāde	0	0,0	0	0,0	0	0,0
U10204 - Atbalsts zvejniekiem piekrastes zvejā	0	0,0	47	1,2	68	1,3
U10205 - Zvejas flotes modernizācija	2	0,0	0	0,0	0	0,0
U10106 - Aizsargājamo jūras zidītāju radīto zaudējumu segšana	75	0,4	75	0,4	75	0,4
U10107 - Zivju dzīvotņu kvalitātes uzlabošana	3	0,6	1	0,4	1	0,1
U10108 - Integrētā jūrlietu politika	0	0,0	0	0,0	1	1,0
U10510 - Galīga zvejas darbību pārtraukšana	12	3,0	4	0,8	6	1,1
U11111 - Datu vākšana un apstrāde zivsaimniecības pārvaldības un zinātniskiem mērķiem	1	2,5	1	2,5	2	2,2
U11012 - Kontrole un noteikumu izpilde	5	2,0	5	3,8	2	1,1
U20113 - Akvakultūra, kas nodrošina vides pakalpojumus	7	0,2	5	0,2	32	1,2
U20214 - Inovācija, pilotprojekti, sadarbība ar zinātni un zināšanu pārnese akvakultūrā	4	0,3	3	0,1	6	0,2
U20216 - Investīcijas akvakultūrā	14	5,1	7	3,8	12	1,0
U20217 - Atzītu ražotāju organizāciju plānu īstenošana	5	0,2	5	0,2	6	0,2
U20218 - Tirdzniecības veicināšanas pasākumi	14	1,8	15	3,1	17	2,8
U20219 - Investīcijas zvejas un akvakultūras produktu apstrādē	13	5,2	15	11,6	11	2,6
U20220 - Kompensācijas zivsaimniecībā ārkārtas gadījumos	0	0,0	0	0,0	0	0,0
U31421 - SVVA stratēģiju īstenošana	110	10,1	97	14,3	96	6,3
U31523 - VRG administrēšanas pasākumi	0	0,0	0	0,0	6	0,7
Kopā:	272	33,7	285	45,5	349	24,3

*- neieskaitot pārejošās saistības no iepriekšējā plānošanas periodiem

Apakšprogrammas "Tehniskā palīdzība EJZAF ieviešanai (2021-2027)" mērķis ir nodrošināt EJZAF tehniskās palīdzības pasākumu īstenošanu, atbalstot programmas zivsaimniecības attīstībai 2021.-2027. gadam efektīvu un drošu vadību, ieviešanu, uzraudzību, izvērtēšanu un kontroli, kā arī vietējo zivsaimniecības grupu sadarbības tīkla izveidošanu. 2025. gadā izdevumu apjoms sasniedza 0,6 miljoni eiro (skat. 2. pielikumu). Apakšprogrammas ietvaros veikti izdevumi, kuri saistīti ar iestādes darbības uzturēšanas izdevumiem un kapitālajiem izdevumiem valsts deleģēto funkciju izpildes nodrošināšanai.

Apakšprogrammas "Atmaksas valsts pamatbudžetā par EJZAF finansējumu (2021-2027)" mērķis ir nodrošināt atmaksas veikšanu valsts pamatbudžetā 2021-2027. gada plānošanas periodā. ES un valsts budžeta finansējuma pārskaitīšana valsts budžeta ieņēmumos jānodrošina, ja pretendents pirms tam ir saņēmis valsts budžeta finansējumu projekta īstenošanai. 2025. gadā tika veikta atmaksa valsts pamatbudžetā par summu 2,1 miljoni eiro apmērā (skat. 2.pielikumu).

Budžeta programma “Eiropas Kopienas iniciatīvas projektu un pasākumu īstenošana”

Apakšprogrammas “Eiropas Kopienas iniciatīvas projekti” tika veikta samaksa 0,05 miljoni eiro.

Projekta mērķis realizēt projektu "Statistiskās informācijas sagatavošana jauno Eiropas Savienības iniciatīvu veidošanai" ietvaros īstenojamā Grantu projekta "Pētījums par ģeotelpiskās informācijas izmantošanu zālāju vecuma statistikā un lopbarības-zaļbarības kultūraugu produkcijas novērtēšanas metodes izstrāde atbilstoši Regulai (ES) 2022/2379", lai nodrošinātu statistikas datu uzskaiti par zālāju platībām un to vecumu, izmantojot ģeotelpisko informāciju. Projekta ietvaros pārbauda un pilnveido iepriekšējā granta projektā izstrādāto metodoloģiju zālāju platību vecuma noteikšanai, izmantojot satelītattēlus un ģeotelpisko informāciju, kā arī sniedz datus CSP. Veikta 2024. gadā pirmo reizi atbalsta maksājumiem pieteikto zālāju platību pārbaude, izmantojot satelītattēlus, ar mērķi noteikt šo zālāju platību vecumu; izstrādāts un aprobēts zemes seguma modelis; izstrādāts, uzlabots un aprobēts zālāju vecuma noteikšanas modelis; izveidots nodevuma GitHub repozitorijs izmantotajai darba plūsmai un komandringām.

Budžeta programma “Mērķa “Eiropas teritoriālā sadarbība” pārrobežu sadarbības programmu, projektu un pasākumu īstenošana”

Apakšprogrammas “Pārrobežu sadarbības programmu, projektu un pasākumu īstenošana (2021-2027)” tika veikta samaksa 0,003 miljoni eiro.

Projekta mērķis realizēt projektu INTERREG Latvijas-Lietuvas pārrobežu sadarbības programmas 2021-2027. gadam projekta "LL-00287" Pakalpojumu pieejamības optimizēšana, izmantojot integrētus EO un AI risinājumus inovatīvai sabiedrībai" (OASIS) īstenošanai, lai izmantojot integrētus zemes novērošanas un mākslīgā intelekta risinājumus, uzlabotu sabiedrības piekļuvi pakalpojumiem. Vienlaikus projekta risinājums palīdzētu optimizēt pakalpojumu sniegšanas procesu, izmantojot modernās tehnoloģijas. Veikta sabiedrības, t.sk. lauksaimnieku informēšana un iepazīstināšana ar zemes novērošanas un mākslīgā intelekta integrēta risinājuma iespējām; apzinātas ieinteresēto pušu vajadzības, veikta aptauja un saņemta atgriezeniskā saite tālāko aktivitāšu veikšanai; veikta mākslīgā intelekta uzlaboto tehnoloģiju risinājumu testēšana un izpēte; definētas tehniskās prasības zemes novērošanas datu integrācijai ar mākslīgo intelektu Kopīgās Lauksaimniecības politikas prasību kontrolei un uzraudzībai.

Budžeta programma – “Citu Eiropas Savienības politiku instrumentu projektu un pasākumu īstenošana”

Šajā budžeta programmā Dienests ir iesaistīts divu budžeta apakšprogrammu īstenošanā:

- “Izdevumi citu Eiropas politiku instrumentu projektu un pasākumu īstenošanai”;
- “Latvijas pārstāvju ceļa izdevumu kompensācija, dodoties uz Eiropas Savienības padomes darba grupu sanāksmēm, un padomes sanāksmēm”.

Apakšprogramma “Izdevumi citu Eiropas politiku instrumentu projektu un pasākumu īstenošanai” tika veikta samaksa 0,026 miljoni eiro. Projekta mērķis ir realizēt projektu "Zemes novērošanas Baltijas platforma valdības pakalpojumiem", lai nodrošinātu jaunu uz satelītdatiem balstītu pakalpojumu izstrādi. Projekta ietvaros izstrādātais satelītdatu serviss paredzēts efektīvai zemes virsmas izmaiņu novērošanai noteiktos laika posmos un izmantojot bezmākoņu satelītattēlus. Dienests projekta ietvaros izstrādā lauksaimniecības zemes uzraudzības lietotni, kas palīdzēs noteikt riska vietas un identificēt kūlas ugunsgrēkus un applūdušās lauku teritorijas. Dienests turpināja veikt uzdevumus, kas nepieciešami

"Zemes novērošanas Baltijas platforma vadības pakalpojumiem" projekta pilnīgai īstenošanai: turpinās testēšana izstrādāto komponentu funkcionālo un veiktspējas iespēju pārbaudei un pilnveidošanai; analizēti saņemtie pakalpojumā ieinteresēto pušu lietošanas gadījumi, lai pielāgotu un pilnveidotu atbilstoši lietotāju vajadzībām un vienlaikus nodrošinātu iespējami kvalitatīvāku servisu funkcionalitāti platformas vidē.

Apakšprogramma "Latvijas pārstāvju ceļa izdevumu kompensācija, dodoties uz Eiropas Savienības padomes darba grupu sanāksmēm, un padomes sanāksmēm" tika veikta samaksa 0,0005 miljoni eiro. Pārskata periodā apmeklējot Eiropas Savienības padomes sanāksmes piedaloties lauksaimniecības finansiālo jautājumu darba grupā AGRIF IN viena darbinieka ceļa izdevumi sastādīja 533 eiro.

Budžeta programma - "Atveseļošanās un noturības mehānisma (ANM) projektu un pasākumu īstenošana"

Apakšprogramma "Atveseļošanās un noturības mehānisma (ANM) projekti un pasākumi" tika veikta samaksa 12,1 miljoni eiro. Nodrošināta atveseļošanās un noturības mehānisma (ANM) līdzfinansētā projekta ietvaros "Plūdu risku mazināšanas infrastruktūrā, t.sk. polderu sūkņu stacijas atjaunošana, aizsargdambju atjaunošana, potamālo upju regulēto posmu atjaunošana" īstenošana, izmaksājot par summu 11,8 miljoni eiro.

Projekta "Lauksaimniecības datu centra mākoņdatošanas pakalpojumu attīstība valsts federētā mākoņa ietvaros" veikti izdevumi par 0,2 miljoni eiro.

Projekta "Valsts pārvaldes vienota valsts finanšu resursu plānošana un pārvaldības grāmatvedības pakalpojumu nodrošinājums, vienotās resursu vadības ieviešana" īstenošana, lai nodrošinātu Dienesta maksājuma informācijas sistēmas pilnveidi, izmantojot modernas sistēmu integrācijas metodes un samazinot manuālas datu ievades nepieciešamību, ievērojot vienotā pakalpojumu centra izstrādātās prasības īstenošana veikti izdevumi par 0,03 miljoni eiro.

Projekta "Zemkopības nozares ģeotelpisko risinājumu pilnveide gudrai zemes apsaimniekošanai, politikas prognozēšanai un plānošanai uz zaļo ekonomiku "CESPI/ZM/028" ietvaros izdevumi sastādīja 0,02 miljoni eiro.

Darbības virziens „Dabas resursu ilgtspējības saglabāšana”

Mērķis: nodrošināt dabas resursu apsaimniekošanas ilgtspējību atbilstoši zaļā kursa mērķiem.

Budžeta programma "Meža resursu ilgtspējības saglabāšana"

Apakšprogrammas "Valsts atbalsta pasākumi meža nozarē" mērķis ir atbalstīt meža ilglaicīgo funkciju stabilizāciju un meža nozares attīstību. 2025. gadā veicināta meža un medību nozares attīstība, izmaksājot 1,8 miljoni eiro (skat. 2.pielikumu).

Lai 2025. gadā sasniegtu Meža attīstības fonda mērķi, tika apstiprināti un īstenoti 56 projekti (skat. 1.pielikumu) būtiskākais: sabiedrības informēšanas pasākumiem un meža īpašnieku izglītošanas un apmācības programmām par summu 0,48 miljoni eiro jeb 35,9% no kopējiem izdevumiem; meža nozares attīstības projektu finansēšanai par summu 0,31 miljoni eiro jeb 23,7% no kopējiem izdevumiem; meža nozares izpētes projektu finansēšanai par summu 0,37 miljoni eiro jeb 28,2% no kopējiem izdevumiem.

2025.gadā Meža attīstības fondā saņemti ziedojumi no Latvijas valsts mežiem 160,0 tūkstoši eiro, izdevumi veikti 100,0 tūkstoši eiro, tai skaitā programmā "Stipendiju piešķiršana doktorantiem klimata gudras (climate

smart forestry) un videi draudzīgas mežsaimniecības jomā” 40,0 tūkstoši eiro, programmā “Latvijas sabiedrības izglītošanas pasākumiem par bioekonomiku, klimata gudru un videi draudzīgu mežsaimniecību un saudzīgu attieksmi pret mežu” 60,0 tūkstoši eiro.

Lai attīstītu medību saimniecību, ir izveidots Medību saimniecības attīstības fonds. Fonda turētājs ir Zemkopības ministrija. Medību saimniecības attīstības fonda līdzekļi izmantojami medijamo dzīvnieku monitoringam un populāciju papildu aizsardzības pasākumiem, medijamo dzīvnieku un to populāciju zinātniskai izpētei, līdzdalībai starptautiskajās medību organizācijās, kā arī mednieku izglītošanai.

2025. gadā tika īstenoti 15 Medību saimniecības attīstības fonda finansētie projekti (skat. 1.pielikumu) būtiskākais: mednieku izglītošana par summu 0,24 miljoni eiro jeb 56,2% no kopējiem izdevumiem; medijamo dzīvnieku un to populāciju zinātniskā izpēte par summu 0,10 miljoni eiro jeb 23,7% no kopējiem izdevumiem.

Budžeta programma “Zivju resursu ilgtspējības saglabāšana”

Apakšprogrammas “Zivju fonds” mērķis ir piesaistīt papildu finansējumu Zivju fondā, nodrošināt efektīvu valsts funkciju realizāciju zinātniskos pētījumos zivsaimniecībā, zivju resursu atražošanas un zivju aizsardzības pasākumos, kā arī vienlaikus veicināt vispārēju zivsaimniecības nozares attīstību Latvijā, it īpaši no zivsaimniecības atkarīgajos reģionos.

2025. gadā Zivju fonda pasākumos tika īstenoti 106 projekti par 1,0 miljoni eiro (plānots – 105), nodrošinot atbalstu zivju resursu ilgtspējīgai izmantošanai un bioloģiskās daudzveidības saglabāšanai. Kopumā finanšu resursu izmantošana vērtējama kā efektīva, un apakšprogramma ir nodrošinājusi sabiedrībai nozīmīgu rezultātu – projektu īstenošanu un zivju resursu papildināšanu, vienlaikus identificējot uzlabojamās jomas turpmākai finanšu apguves plānošanai, kas varētu tikt risināts ar vairāku gadu budžeta dotācijas noteikšanu un līdzekļu pārejas pieļaušanu no viena gada uz nākamo.



3

VADĪBAS UN DARBĪBAS UZLABOŠANAS SISTĒMAS

3. Vadības un darbības uzlabošanas sistēmas

Dienesta iekšējās kontroles sistēma (turpmāk – IKS) nodrošina pastāvīgu, ekonomisku, efektīvu un lietderīgu iestādes darbību Dienesta mērķu sasniegšanai, kas izstrādāta pēc COSO modeļa parauga. Katru gadu tiek izvērtēta un pārskatīta Dienesta IKS, veicot ikgadējo pārvaldības deklarācijas pašnovērtējumu un maksājumu aģentūras izdevumu sertifikāciju. IKS mērķis ir nodrošināt Dienesta funkciju izpildi atbilstoši Latvijas un ES normatīvajos aktos noteiktajām maksājumu iestādes akreditācijas prasībām, definēt Dienesta darbības pamatprincipus un struktūrvienību kompetences un atbildības sadalījumu.

2025. gadā tika veikta pārsertifikācija un pagarināti divi ISO sertifikāti: „Kvalitātes pārvaldības sistēmas” ISO 9001 sertifikāts un „Informācijas tehnoloģija. Drošības paņēmieni. Informācijas drošības pārvaldības sistēmas” ISO 27001 sertifikāts. 2025. gadā noritēja abu sertifikātu uzraudzības audiiti. Turklāt 2025. gada sākumā veikta Dienesta pāreja uz ISO 27001:2022 versiju. Pārskata periodā veikta integrētās vadības sistēmas (kvalitātes un informācijas drošības pārvaldības) un risku vadības sistēmas uzturēšana un pilnveidošana. Risku pārvaldīšanai Dienestā ir izveidota un tiek pilnveidota visaptveroša risku vadības sistēma, lai identificētu, novērtētu un vadītu nozīmīgākos Dienesta darbību un specifiskos riskus. 2025. gadā Dienesta darbībā būtiski riski bija saistīti ar 2021- 2027 plānošanas perioda intervenču ieviešanu, budžeta pietiekamību Dienesta darbības nodrošināšanai, informācijas sistēmu attīstības iespējām. Iespējamie riski tika vadīti atbilstoši iekšējās kontroles sistēmas un risku vadības sistēmas definētajiem procesiem.

LAD iekšējā kontroles sistēma:

Interesešu konflikta novēršana

- Darbinieku saistību raksts
- Darbinieku riska varbūtības novērtējums
- Amatu savienošanas atļauju kontrole
- Uzraudzība par darbinieku/radinieku pieteikšanos atbalsta saņemšanai



Krāpšanas un korupcijas novēršanas un apkarošanas stratēģija



Iekšējo un ārējo auditu rezultāti



Integrētā vadības sistēma



- Sertificēta kvalitātes pārvaldības sistēma atbilstoši **ISO 9001** standarta prasībām
- Sertificēta informācijas drošības pārvaldības sistēma atbilstoši **ISO 27001** standarta prasībām
- Ieviesta un uzturēta arodveselības un darba drošības pārvaldība atbilstoši **ISO 45001** standarta prasībām
- Ieviesta un uzturēta **risku vadības pārvaldība**

A close-up photograph of white and pink blossoms, likely from a flowering tree. Several bees are visible on the flowers, including one prominently on the left and another on the right. The background is a soft, out-of-focus green. In the top left corner, there is a dark circular graphic containing the number 4.

4

PERSONĀLS

4. Personāls

Dienesta lielākā vērtība ir tā darbinieki. Tā ir profesionāla un attīstību veicinoša komanda, kas ar atbildību īsteno Dienesta misiju – godprātīgi administrēt Eiropas Savienības un valsts atbalsta finansējumu, vienlaikus sekmējot Latvijas lauku attīstību. Komandas darbs balstīts Dienesta noteiktajās vērtībās un vērsts uz mērķtiecīgu rezultātu sasniegšanu.

Lai nodrošinātu efektīvu un ilgtspējīgu cilvēkresursu pārvaldību, Dienestā tiek īstenota personāla politika, kas aptver gan plānošanu, atlasī, darbinieku attīstību un apmācības, gan citus ar personālu saistītus procesus.

Ar 2025. gada 1. janvāri Dienests pārņēma LDC funkcijas un nepieciešamais personāla apjoms, integrējot to Dienesta struktūrā un atbildības sistēmā. Pārņemot LDC personālu, amata vietu skaits samazināts par 15 amata vietām (LDC līdz 31.12.2024. 73 amata vietas – pārņemtas Dienestā 58 amata vietas).

Ar 2025. gada 1. aprīli:

- veikta informācijas departamenta reorganizācija, optimizējot un centralizējot IT atbalsta funkciju un samazinot šī pakalpojuma sniegšanā iesaistīto amata vietu skaitu, kā arī vienā struktūrvienībā centralizējot informācijas sistēmu attīstības pakalpojums projektu administrēšanas jomā;
- reorganizēts Administratīvais departaments, izveidojot Resursu pārvaldības un pārskatu departamentu, kas nodrošina gan budžeta izpildes uzraudzību, gan projektu finanšu vadību un efektīvu resursu plānošanu un kontroli atbilstoši finanšu pārvaldības prasībām, integrējot šajā departamentā arī pārskatu sagatavošanas funkciju.

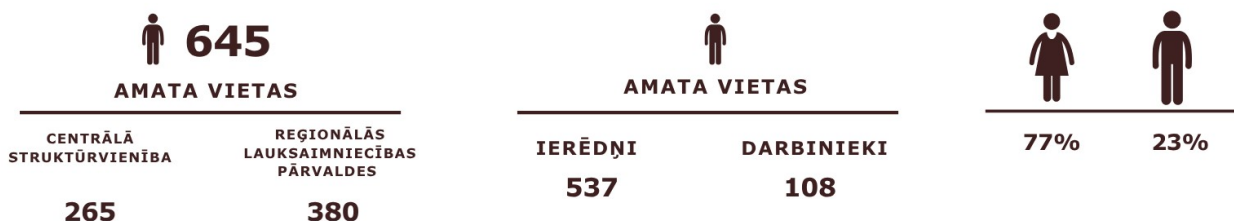
2025. gadā strukturālo izmaiņu rezultātā, salīdzinot ar 2024. gadu, amata vietu skaits Dienestā samazināts par 55 amata vietām, tādējādi uz 2025. gada 31. decembri Dienestā bija 645 amata vietas: CS – 265 amata vietas, RLP – 380 amata vietas. No kopējā amata vietu skaita 108 bija darbinieku amata vietas un 537 – ierēdņu amata vietas.

2025. gadā, pārņemot darbiniekus no LDC, darba vai civildienesta attiecības uzsāka 49 nodarbinātie, kā arī atlases procedūru rezultātā – 34 nodarbinātie. Nodarbinātību pārtrauca 49 nodarbinātie. Personāla rotācijas koeficients bija 13,2 %, personāla atjaunošanas koeficients – 5,4 % un personāla aiziešanas koeficients – 7,8 %.

2025. gadā Dienestā strādāja 23 % vīriešu un 77 % sievietes. 2025. gadā lielākais nodarbināto īpatsvars gan CS, gan RLP bija ar darba stāžu 16 gadi un vairāk.

Nemainīgi lielākais nodarbināto skaita īpatsvars 2025. gadā Dienestā bija vecuma grupā no 40 līdz 49 gadiem. Dienesta darbību nodrošina profesionāls personāls – 96% nodarbināto ir augstākā izglītība.

Vidējais nodarbināto skaits 2025. gadā bija 628 darbinieki, no kuriem sievietes 77 % un vīrieši 23 %





5

KOMUNIKĀCIJA AR SABIEDRĪBU

5. Komunikācija ar sabiedrību

2025. gadā Dienests īstenoja sabiedrības informēšanas un izglītošanas aktivitātes, skaidrojot aktualitātes un veicinot izpratni par Eiropas Savienības fondu un valsts atbalsta saņemšanas iespējām un nosacījumiem. Plašākas sabiedrības sasniegšanai tika izmantoti dažādi komunikācijas kanāli – tīmekļvietnes, sociālie tīkli, sadarbība ar plašsaziņas līdzekļiem, kā arī informatīvais izdevums “Ziņnesis” un citi risinājumi.

Aktuālā informācija tiek nodrošināta Dienesta tīmekļvietnē www.lad.gov.lv, savukārt ar skolu programmu saistītā informācija pieejama vietnē www.piensauglisskolai.lv. Informācija par pieejamajiem pakalpojumiem publicēta arī valsts pārvaldes portālos latvija.lv un esfondi.lv. Klientu aptaujas rezultāti apliecina, ka tīmekļvietne www.lad.gov.lv ir viens no galvenajiem informācijas avotiem, kur klienti meklē aktuālo informāciju. 2025. gadā tīmekļvietni apmeklēja kopumā 406 414 aktīvie lietotāji, kopējais apmeklējumu skaits sasniedza 911 319 – vidēji mēnesī aptuveni 33 867 lietotāju, bet dienā ap 1 100. Lielākais lietotāju skaits nedēļas griezumā tika fiksēts 2025. gada 18.-24. maijā – 23 104 lietotāji.

2025. GADĀ	VIDĒJI MĒNESĪ	VIDĒJI DIENĀ	LIELĀKAIS LIETOTĀJU SKAITS NEDĒĻAS GRIEZUMĀ
406 414 LIETOTĀJI	33 867 LIETOTĀJI	1 100 LIETOTĀJI	23 104 18.-24. maijā

Dienests turpina aktīvu komunikāciju ar sabiedrību sociālajos tīklos – X, Facebook, Vimeo, Youtube un LinkedIn –, informējot par aktualitātēm un būtiskākajiem jautājumiem, savukārt skolu programmas saturs tiek publicēts arī platformā Instagram. 2025. gadā turpināja pieaugt gan sekotāju skaits, gan lietotāju iesaiste – piemēram, Dienesta Facebook kontam ir vairāk nekā 16 tūkstoši aktīvu sekotāju.

Lai veicinātu sabiedrības informētību par Dienesta darbību, tiek nodrošināta aktīva sadarbība ar plašsaziņas līdzekļiem – sagatavotas preses relīzes, sniegtas intervijas un operatīvi nodrošināta informācija pēc mediju pieprasījuma. 2025. gadā publicētas 106 preses relīzes, informējot par ELFLA, EJZAF un ELGF atbalsta iespējām un citām Dienesta aktivitātēm.

Lai klientiem būtu vieglāk izprast ES atbalsta pasākumus, tiek veidoti skaidrojoši video, infografikas un citi vizuālie materiāli, dažādojot sabiedrības informēšanas pieejas. 2025. gadā Dienests turpināja izmantot arī mākslīgā intelekta iespējas komunikācijas darbā, piemēram, vizuālo materiālu un sociālo tīklu saturu izstrādē.

Dienests turpina veidot labās prakses piemērus, stāstot par klientu sasniegumiem ar ELFLA un EJZAF atbalstu, tādējādi iedrošinot citus piedalīties un izmantot es piedāvātās iespējas.

Abonentiem regulāri tiek nosūtīts informatīvais izdevums “Ziņnesis”, kurā apkopota būtiskākā informācija par aktualitātēm, termiņiem un pasākumiem. 2025. gadā tika nosūtīti 22 “Ziņnesi” izlaidumi, sasniedzot 13 468 saņēmējus.

2026. gada sākumā veiktā klientu aptauja par 2025. gada darbību apliecina augstu klientu novērtējumu – 94 % klientu ir apmierināti ar Dienesta klientu apkalpošanas darbu. Augstākos vērtējumus klienti

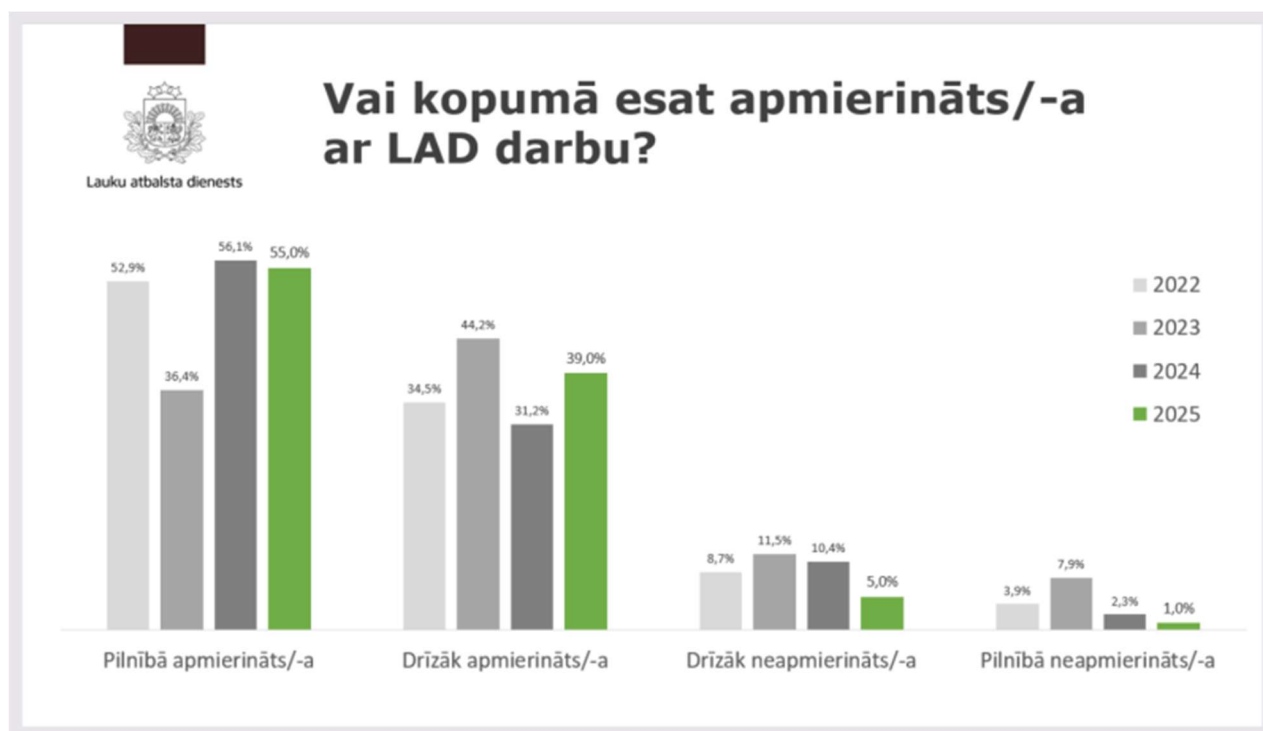


sniedza par Dienesta darbinieku attieksmi un sniegtās informācijas saprotamību, kur apmierinātības rādītājs pārsniedza 90 %, kas apliecina augstu pakalpojumu kvalitāti.

Rezultāti liecina, ka klienti visbiežāk informāciju par pakalpojumiem iegūst Dienesta tīmekļvietnē, kā arī izmanto sociālos tīklus un informatīvo izdevumu "Ziņnesis", savukārt daļa klientu joprojām dod priekšroku klātienē saziņai.

Elektroniskā pieteikšanās sistēma (EPS) tiek vērtēta kā ērta un lietotājiem saprotama – to pozitīvi novērtē 86 % klientu. Vienlaikus klienti augstu vērtē iespēju saņemt operatīvas, profesionālas un saprotamas konsultācijas, kā arī paplašināto klientu apkalpošanas pieejamību.

Attiecībā uz kontrolēm vairāk nekā puse klientu norāda, ka priekšroku dotu attālinātai informācijas iesniegšanai, izmantojot digitālos risinājumus, kas apliecina pieaugošu pieprasījumu pēc ērtākiem un efektīvākiem pakalpojumu sniegšanas veidiem.



Aptaujas rezultāti pieejami Dienesta tīmekļvietnē www.lad.gov.lv sadaļā "klientu aptauja".

Lai klienti būtu informēti un varētu izmantot Dienesta pakalpojumus, tiek organizēti vebināri, semināri un izbraukuma konsultācijas, kuros tiek sniegta aktuāla informācija par dažādiem atbalsta pasākumiem, tostarp par atbalstu mazajiem lauksaimniekiem, saimniecību modernizācijas iespējām un platību maksājumu nosacījumiem. Pasākumu laikā klientiem tiek arī praktiski demonstrēta pieteikumu aizpildīšana un Elektroniskās pieteikšanās sistēmas (EPS) izmantošana, sniedzot skaidrojumus un atbildes uz jautājumiem.

2025. gadā Dienests piedalījās dažādos nozares pasākumos – Lauku dienā 2025 Rēzeknes novada Viļānu pagastā, 33. starptautiskajā lauksaimniecības biznesa izstādē "Pavasaris 2025" un izstādē "BILTIM tehnika 2025" (25.–27. septembrī), kā arī Traktordienās jūlijā, informējot apmeklētājus par ES atbalsta iespējām un Dienesta sniegtajiem pakalpojumiem, tostarp investīciju pasākumiem, valsts atbalstu, platību maksājumiem, dzīvnieku reģistrāciju un elektronisko pakalpojumu izmantošanu, kā arī sniedzot skaidrojumus par rīcību gadījumos, ja saimniecības cietušas no nelabvēlīgiem laikapstākļiem.

Nevalstiskajām organizācijām ir nozīmīga loma kā saiknei starp klientiem un Dienestu, tāpēc tika organizētas tikšanās ar nevalstiskajām organizācijām, tostarp lauksaimnieku, Vietējo rīcības grupu (VRG), mežsaimnieku, zivsaimnieku un citu nozaru pārstāvjiem, kuru laikā pārrunāti aktuālie jautājumi un skaidroti atbalsta saņemšanas nosacījumi.

2025. gadā veiksmīgi nodrošināta pārstāvniecība Starptautiskajā dzīvnieku pārraudzības organizācijā par dzīvnieku ciltsdarba un vērtēšanas jautājumiem (ICAR), Starptautiskajā dzīvnieku piena un gaļas šķirņu dzīvnieku vērtēšanas organizācijā (INTERBULL/INTERBEEF), Starptautiskajā piensaimniecības federācijā (IDF) par piensaimniecības nozares standartu ieviešanu un piena produktu standartiem, kā arī nodrošināta dalība Eiropas mājdzīvnieku organizācijā un citās, atbilstoši kompetencei, organizācijās.

2025. gada aprīlī Latvijā notika Uzbekistānas delegācijas pieredzes apmaiņas vizīte, kuras laikā delegācija iepazinās ar Latvijas budžeta plānošanas, lauksaimniecības atbalsta un stratēģiskās plānošanas sistēmu, kā arī apmeklēja vairākas institūcijas un nozares organizācijas, tostarp Dienestu, kur tika prezentēta pieredze budžeta plānošanā un izpildē, snieguma rādītāju uzraudzībā, iekšējā audita un risku vadības procesos.

2025. gadā Dienestā nodrošināta starptautiskā sadarbība ar Albānijas lauksaimniecības un lauku attīstības ministrijas delegāciju (IPARD), kuras vizītes laikā kolēģi iepazinās ar Latvijas pieredzi investīciju pasākumu administrēšanā un vienkāršoto izmaksu iespēju (SCO) ieviešanā, kā arī tika pārrunāti jautājumi par maksājumu aģentūras izveidi, IT sistēmu attīstību, datu pārvaldību un citiem Dienesta darbības aspektiem.

Interreg VI-A Latvijas-Lietuvas 2021-2027 programmas projekts OASIS

2025. gadā Dienests uzsāka dalību Interreg VI-A Latvijas–Lietuvas 2021–2027 programmas projektā OASIS, kura mērķis ir uzlabot ģeotelpisko datu precizitāti, izmantojot zemes novērošanas un mākslīgā intelekta risinājumus.

Projekta ietvaros tiks izstrādāti precīzāki dati par apsaimniekotajām lauksaimniecības platībām, kas palīdzēs lauksaimniekiem Latvijā un Lietuvā pieteikties atbalsta maksājumiem, kā arī uzlabos lauksaimniecības uzraudzības un kontroles sistēmu precizitāti, samazinot kļūdu iespējamību un pārbaūžu uz vietas apjomu.

Projekta rezultātā paredzēta mākslīgā intelekta rīka ieviešana, izmantojot augstas izšķirtspējas satelītattēlus no ES programmas Copernicus Sentinel-2. Izstrādātie dati tiks veidoti pēc vienotiem standartiem un būs publiski pieejami lauksaimniekiem, pašvaldībām, pētniekiem un citiem interesentiem.

Projekts uzsākts 2025. gadā un ilgs 24 mēnešus. Tā kopējās izmaksas ir 311 850 eiro, no kuriem 249 480 eiro finansē Eiropas reģionālās attīstības fonds. Projekta vadošais partneris ir Lietuvas maksājumu aģentūra, savukārt Dienests piedalās kā partneris.





**2026.GADĀ
GALVENIE PLĀNOTIE PASĀKUMI**

6. 2026. gadā galvenie plānotie pasākumi

- Turpināt administrēt un izmaksāt pieejamo Eiropas Savienības un valsts atbalsta finansējumu, organizējot projektu kārtas, LEADER atbalstu un nodrošinot platību maksājumu un valsts atbalsta izmaksas.
- Turpināt ieviest un administrēt jaunā ES plānošanas perioda 2021.–2027. gada pasākumus, tostarp EJZAF pasākumus.
- Turpināt Atveseļošanas fonda pasākumu administrēšanu (ANM).
- Gatavoties jaunajam 2028.–2034. gada plānošanas periodam un tā nosacījumu ieviešanai.
- Nodrošināt LDC un Dienesta sistēmas, apvienojot pakalpojumus vienā kanālā un mazinot birokrātisko slogu klientiem.
- Turpināt birokrātiskā sloga mazināšanu — samazinot klātienes kontroļu apjomu, vienkāršojot pieteikšanās procesus un pilnveidojot monitoringa sistēmas, kā arī sagatavot un ieviest priekšlikumus birokrātiskā sloga mazināšanai.
- Uzsākt klientorientētas vienotās piekļuves nodrošināšanu ZM nozares informācijas sistēmām.
- Pilnveidot dzīvnieku reģistrēšanas sistēmu un attīstīt vienotus digitālos pakalpojumus klientiem.
- Attīstīt IT infrastruktūru, ieviešot modernus risinājumus, tostarp mākslīgā intelekta izmantošanas iespējas un valsts mākoņdatošanas platformas pakalpojumus.
- Stiprināt klientu informēšanu iniciatīvas "Konsultē vispirms!" ietvaros, izstrādāt video materiālus un attīstīt digitālos saziņas risinājumus.
- Turpināt izmantot daudzveidīgus komunikācijas kanālus saziņai un klientu informēšanai.
- Turpināt nodrošināt telefonisku atbalstu klientu apkalpošanai ārpus darba laika (no plkst. 8.00 līdz 20.00).
- Turpināt nodrošināt klientiem, kuru saimniecībām ir mazas platības, iespēju aizpildīt EPS ģeotelpisko iesniegumu attālināti mutvārdos pa tālruni.
- Popularizēt programmas "Piens un augļi skolai" norisi un sasniegtos rezultātus Latvijā.
- Attīstīt sadarbību ar citām iestādēm un organizācijām datu apmaiņas jomā.
- Sadarboties ar ES dalībvalstu maksājumu aģentūrām, lai pilnveidotu atbalsta maksājumu administrēšanu atbilstoši labākajai praksei.
- Turpināt sadarbību ar nevalstiskajām organizācijām – lauksaimnieku, zivsaimnieku, mežsaimnieku organizācijām un vietējām rīcības grupām.
- Nodrošināt kvalitātes vadības sistēmas sertifikāta ISO 9001 un informācijas drošības pārvaldības sistēmas sertifikāta ISO 27001 uzturēšanu.
- Turpināt īstenot "Zaļo domāšanu" un resursu efektīvu un taupīgu izmantošanu Dienesta darbībā.
- Nodrošināt valsts pārvaldes modernizācijas plāna 2023.–2027. gadam ieviešanu.



PIELIKUMI

Pielikumi

1.pielikums

Programmu rezultatīvo rādītāju izpilde 2025. gadā

Programma/apakšprogramma/rādītājs	Plānots	Faktiskā izpilde	% no plānotā
21.00.00 Valsts atbalsts lauksaimniecības un Lauku attīstībai, Sabiedriskā finansējuma administrēšana un valsts uzraudzība lauksaimniecībā			
21.01.00 Valsts atbalsts lauksaimniecības un Lauku attīstībai			
1. Valsts atbalsts lauksaimniecībai			
1.1. Īstenoto atbalsta programmu skaits	15	15	100%
1.2. Apstiprināto pieteikumu skaits	22 400	22 720	101%
21.02.00 Sabiedriskā finansējuma administrēšana un valsts uzraudzība lauksaimniecībā			
1. Izmaksāts un administrēts valsts un ES atbalsts			
1.1. Viena izmaksāta es atbalsta maksājuma eiro administrēšanas izmaksas eiro	0.03	0.03	100%
1.2. Viena izmaksātā valsts atbalsta maksājuma eiro administrēšanas izmaksas eiro	0.08	0.08	100%
2. Atbalsta pieteikumu un iesniegumu administrēšana			
2.1. Es atbalsta pieteikumu un iesniegumu skaits	163 500	162 103	99%
2.2. Valsts atbalsta pieteikumu un projektu iesniegumu skaits	32 400	34 113	105%
3. Lauku atbalsta dienesta veiktās fiziskās kontroles			
3.1. Veikto kontroļu īpatsvars %, no saimniecisko darbību veicējiem, kuri saņēmuši es vai valsts atbalstu un pakļauti iespējamajām kontrolēm	6.0	6.4	107%
3.2. Kontroļu īpatsvars % kopējo kontroļu skaitā, kurās nav konstatētas neatbilstības normatīvo aktu prasībām	75.0	73.9	99%

4. Nodrošināta informācijas pieejamība par dzīvnieku kustību un tās izsekošanas iespējām			
4.1. Reģistrēto un apzīmēto dzīvnieku īpatsvars no lauksaimniecības datu centrā reģistrā reģistrējamo dzīvnieku kopskaita (%)	100	100	100%
4.2. Ciltsdarbā iesaistīto dzīvnieku īpatsvars piena lopkopībā (%)	87	87	100%
4.3. Uzraudzība un kontrole ciltsdarbā datu bāzē no kopējā dzīvnieku skaita ciltsdarbā (%)	80	82	103%
24.00.00 Meža resursu ilgtspējības saglabāšana			
24.02.00 Valsts atbalsta pasākumi meža nozarē			
1. Meža nozares attīstības veicināšana			
1.1. Meža attīstības fonda finansēto projektu skaits	49	56	114%
2. Medību saimniecības attīstības veicināšana			
2.1. Medību saimniecības attīstības fonda finansēto projektu skaits	15	15	100%
25.00.00 Zivju resursu ilgtspējības saglabāšana			
25.02.00 Zivju fonds			
1. Nodrošināts atbalsts zivju resursu ilgtspējīgai izmantošanai un to bioloģiskās daudzveidības saglabāšanai			
1.1. Ar zivju fonda atbalstu īstenoto projektu skaits	105	106	101%

Valsts budžeta finansējums un tā izlietojums, EUR

Nr.p.k.	Finansiālie rādītāji	Iepriekšējā gadā (faktiskā izpilde)	Pārskata gadā	
			Apstiprināts likumā	Faktiskā izpilde
Programma "Valsts atbalsts lauksaimniecības un lauku attīstībai, Sabiedriskā finansējuma administrēšana un Valsts uzraudzība lauksaimniecībā"				
Apakšprogramma "Valsts atbalsts lauksaimniecības un lauku attīstībai "				
1	Finanšu resursi izdevumu segšanai (kopā)	52 461 056	53 364 891	52 996 191
1.1.	Dotācijas	52 461 056	53 364 891	52 996 189
1.2.	Maksas pakalpojumi un citi pašu		0	
2	Izdevumi (kopā)	52 461 056	53 364 891	52 996 189
2.1.	Uzturēšanas izdevumi (kopā)	47 351 804	47 896 211	47 527 509
2.1.3.	Subsīdijas, dotācijas un sociālie pabalsti	41 754 558	40 741 029	40 378 374
2.1.5.	Uzturēšanas izdevumu transferti	5 597 246	7 155 182	7 149 135
2.2.	Izdevumi kapitālieguldījumiem	5 109 252	5 468 680	5 468 680
Apakšprogramma "Sabiedriskā finansējuma administrēšana un valsts uzraudzība lauksaimniecībā"				
1	Finanšu resursi izdevumu segšanai (kopā)	14 192 298	16 957 438	16 810 597
1.1.	Dotācijas	13 933 317	15 301 043	15 301 043
1.2.	Maksas pakalpojumi un citi pašu	60 975	1 656 395	1 509 554
1.3.	Transferti	198 006	0	0
2	Izdevumi (kopā)	14 514 079	17 854 548	17 592 730
2.1.	Uzturēšanas izdevumi (kopā)	13 997 419	17 681 625	17 419 873
2.1.1.	Kārtējie izdevumi	13 986 505	17 633 117	17 371 365
2.1.3.	Subsīdijas, dotācijas un sociālie pabalsti	10 914	0	0
2.1.4.	Kārtējie maksājumi Eiropas kopienas budžetā un starptautiskā sadarbība	0	11 438	11 438
2.1.5.	Uzturēšanas izdevumu transferti	0	37 070	37 070
2.2.	Izdevumi kapitālieguldījumiem	516 660	172 923	172 857

Nr.p.k.	Finansiālie rādītāji	Iepriekšējā gadā (faktiskā izpilde)	Pārskata gadā	
			Apstiprināts likumā	Faktiskā izpilde
Programma "Meža resursu ilgtspējības saglabāšana"				
Apakšprogramma "Valsts atbalsta pasākumi meža nozarē"				
1	Finanšu resursi izdevumu segšanai (kopā)	1 774 006	1 766 629	1 762 807
1.1.	Dotācijas	1 774 006	1 766 629	1 762 807
2	Izdevumi (kopā)	1 774 006	1 766 629	1 762 807
2.1.	Uzturēšanas izdevumi (kopā)	1 774 006	1 766 629	1 762 807
2.1.3.	Subsīdijas, dotācijas un sociālie pabalsti	1 053 927	1 198 767	1 194 945
2.1.5.	Uzturēšanas izdevumu transferti	720 079	567 862	567 862
Programma "Zivju resursu ilgtspējības saglabāšana"				
Apakšprogramma "Zivju fonds"				
1	Finanšu resursi izdevumu segšanai (kopā)	983 548	1 033 157	997 901
1.1.	Dotācijas	983 548	1 033 157	997 901
2	Izdevumi (kopā)	983 548	1 033 157	997 901
2.1.	Uzturēšanas izdevumi (kopā)	786 515	809 198	797 358
2.1.1.	Kārtējie izdevumi	10 422	9 229	5 080
2.1.3.	Subsīdijas, dotācijas un sociālie pabalsti	339 056	374 613	374 261
2.1.5.	Uzturēšanas izdevumu transferti	437 037	425 356	418 017
2.2.	Izdevumi kapitālieguldījumiem	197 033	223 959	200 543
Programma "Līdzekļu neparedzētiem gadījumiem izlietojums"				
1	Finanšu resursi izdevumu segšanai (kopā)	1 152 119	4 266 108	4 266 103
1.1.	Dotācijas	1 152 119	4 266 108	4 266 103
2	Izdevumi (kopā)	1 152 119	4 266 108	4 266 103
2.1.	Uzturēšanas izdevumi (kopā)	1 152 119	4 266 108	4 266 103
2.1.1.	Kārtējie izdevumi	0	0	0
2.1.3.	Subsīdijas, dotācijas un sociālie pabalsti	1 151 338	4 266 108	4 266 103
2.1.5.	Uzturēšanas izdevumu transferti	781	0	0
2.2.	Izdevumi kapitālieguldījumiem	0	0	0

Nr.p.k.	Finansiālie rādītāji	Iepriekšējā gadā (faktiskā izpilde)	Pārskata gadā	
			Apstiprināts likumā	Faktiskā izpilde
Programma "Eiropas lauksaimniecības garantiju fonda (ELGF) projektu un pasākumu īstenošana "				
Apakšprogramma "Izdevumi Eiropas lauksaimniecības garantiju fonda (ELGF) projektu un pasākumu īstenošanai (2023- 2027)"				
1	Finanšu resursi izdevumu segšanai (kopā)	363 065 578	382 106 680	381 791 072
1.1.	Dotācijas	363 065 620	382 106 680	381 790 143
1.2.	Maksas pakalpojumi un citi pašu ieņēmumi	0	0	0
1.3.	Ārvalstu finanšu palīdzība	-42	0	929
2	Izdevumi (kopā)	363 066 103	382 106 680	381 790 143
2.1.	Uzturēšanas izdevumi (kopā)	363 066 103	382 106 680	381 790 143
2.1.1.	Kārtējie izdevumi	0	0	0
2.1.3.	Subsīdijas, dotācijas un sociālie pabalsti	362 716 489	381 202 715	381 201 309
2.1.5.	Uzturēšanas izdevumu transferti	349 614	903 965	588 834
Programma "Eiropas lauksaimniecības fonda Lauku attīstībai (ELFLA) projektu un pasākumu īstenošana" Apakšprogramma "Maksājumu iestādes izdevumi Eiropas lauksaimniecības fonda Lauku attīstībai (ELFLA) projektu un pasākumu īstenošanai (2014-2020)"				
1	Finanšu resursi izdevumu segšanai (kopā)	96 074 035	119 806 027	108 272 689
1.1.	Dotācijas	96 072 637	119 806 027	108 271 725
1.2.	Ārvalstu finanšu palīdzība	1 398	0	964
2	Izdevumi (kopā)	96 073 337	119 806 027	108 273 123
2.1.	Uzturēšanas izdevumi (kopā)	95 110 763	119 488 378	107 955 476
2.1.3.	Subsīdijas, dotācijas un sociālie pabalsti	93 161 162	117 256 032	105 729 011
2.1.5.	Uzturēšanas izdevumu transferti	1 949 601	2 232 346	2 226 465
2.2.	Izdevumi kapitālieguldījumiem	962 574	317 649	317 647
Apakšprogramma "Maksājumu iestādes izdevumi Eiropas lauksaimniecības fonda Lauku attīstībai (ELFLA) projektu un pasākumu īstenošanai (2023-2027)"				
1	Finanšu resursi izdevumu segšanai (kopā)	80 868 675	168 297 777	157 935 641
1.1.	Dotācijas	80 868 675	168 297 777	157 935 280
1.2.	Ārvalstu finanšu palīdzība	0	0	361
2	Izdevumi (kopā)	80 868 675	168 297 777	157 935 280
2.1.	Uzturēšanas izdevumi (kopā)	80 359 946	165 797 777	155 876 512
2.1.3.	Subsīdijas, dotācijas un sociālie pabalsti	79 968 234	164 336 328	155 350 751
2.1.5.	Uzturēšanas izdevumu transferti	391 712	1 461 449	525 761
2.2.	Izdevumi kapitālieguldījumiem	508 729	2 500 000	2 058 768
Apakšprogramma "Tehniskā palīdzība Eiropas lauksaimniecības fonda Lauku attīstībai (ELFLA) apgūšanai (2014-2020)"				
1	Finanšu resursi izdevumu segšanai (kopā)	6 604 986	580 802	580 801
1.1.	Dotācijas	6 604 986	580 802	580 801
2	Izdevumi (kopā)	6 604 986	580 802	580 801
2.1.	Uzturēšanas izdevumi (kopā)	6 122 577	259 572	259 572

2.1.1.	Kārtējie izdevumi	6 122 577	259 572	259 572
2.2.	Izdevumi kapitālieguldījumiem	482 409	321 230	321 229
Apakšprogramma "Tehniskā palīdzība Eiropas lauksaimniecības fonda Lauku attīstībai (ELFLA) apgūšanai (2023-2027)"				
1	Finanšu resursi izdevumu segšanai (kopā)	0	6 193 758	5 891 857
1.1.	Dotācijas	0	6 193 758	5 891 857
2	Izdevumi (kopā)	0	6 193 758	5 891 857
2.1.	Uzturēšanas izdevumi (kopā)	0	5 543 758	5 241 857
2.1.1.	Kārtējie izdevumi	0	5 543 758	5 241 857
2.2	Izdevumi kapitālieguldījumiem	0	650 000	650 000
Apakšprogramma "Atmaksas valsts pamatbudžetā par Eiropas lauksaimniecības fonda Lauku attīstībai (ELFLA) finansējumu (2014-2020)"				
1	Finanšu resursi izdevumu segšanai (kopā)	13 173 665	10 670 506	10 173 211
1.1.	Dotācijas	13 173 665	10 670 506	10 173 211
2	Izdevumi (kopā)	13 173 665	10 670 506	10 173 211
2.1.	Uzturēšanas izdevumi (kopā)	13 173 665	10 670 506	10 173 211
2.1.5.	Uzturēšanas izdevumu transferti	13 173 665	10 670 506	10 173 211
2.2.	Izdevumi kapitālieguldījumiem	0	0	0
Programma "Eiropas jūrlietu un zivsaimniecības fonda (EJZF) un Eiropas jūrlietu, zvejniecības un akvakultūras fonda (EJZAF) projektu un pasākumu īstenošana"				
Apakšprogramma "Maksājumu iestādes izdevumi Eiropas jūrlietu un zivsaimniecības fonda (EJZF) projektu un pasākumu īstenošanai (2014-2020)"				
1	Finanšu resursi izdevumu segšanai (kopā)	19 032 138	0	0
1.1.	Dotācijas	19 032 138	0	0
2	Izdevumi (kopā)	19 032 138	0	0
2.1.	Uzturēšanas izdevumi (kopā)	17 604 845	0	0
2.1.3.	Subsīdijas, dotācijas un sociālie pabalsti	16 247 019	0	0
2.1.5.	Uzturēšanas izdevumu transferti	1 357 826	0	0
2.2.	Izdevumi kapitālieguldījumiem	1 427 293	0	0
Apakšprogramma "Maksājumu iestādes izdevumi Eiropas jūrlietu, zvejniecības un akvakultūras fonda (EJZAF) projektu un pasākumu īstenošanai (2021-2027)"				
1	Finanšu resursi izdevumu segšanai (kopā)	18 591 086	26 611 197	22 238 580
1.1.	Dotācijas	18 591 086	26 611 197	22 238 580
2	Izdevumi (kopā)	18 591 086	26 611 197	22 238 580
2.1.	Uzturēšanas izdevumi (kopā)	17 654 174	23 761 197	19 917 194
2.1.3.	Subsīdijas, dotācijas un sociālie pabalsti	14 641 335	17 208 485	14 558 719
2.1.5.	Uzturēšanas izdevumu transferti	3 012 839	6 552 712	5 358 475
2.2.	Izdevumi kapitālieguldījumiem	936 912	2 850 000	2 321 386
Apakšprogramma "Tehniskā palīdzība Eiropas jūrlietu, zvejniecības un akvakultūras fonda (EJZAF) ieviešanai (2021-2027)"				

1	Finanšu resursi izdevumu segšanai (kopā)	637 021	621 614	621 328
1.1.	Dotācijas	637 021	621 614	621 328
2	Izdevumi (kopā)	637 021	621 614	621 328
2.1.	Uzturēšanas izdevumi (kopā)	617 033	601 614	601 328
2.1.1.	Kārtējie izdevumi	617 033	601 614	601 328
2.2.	Izdevumi kapitālieguldījumiem	19 988	20 000	20 000
Apakšprogramma "Atmaksas valsts pamatbudžetā par Eiropas jūrlietu un zivsaimniecības fonda (EJZF) finansējumu (2014-2020)"				
1	Finanšu resursi izdevumu segšanai (kopā)	732 870	0	0
1.1.	Dotācijas	732 870	0	0
2	Izdevumi (kopā)	732 870	0	0
2.1.	Uzturēšanas izdevumi (kopā)	732 870	0	0
2.1.5.	Uzturēšanas izdevumu transferti	733 870	0	0
Apakšprogramma "Atmaksas valsts pamatbudžetā par Eiropas jūrlietu, zvejniecības un akvakultūras fonda (EJZAF) finansējumu (2021-2027)"				
1	Finanšu resursi izdevumu segšanai (kopā)	127 769	4 795 142	2 072 684
1.1.	Dotācijas	127 769	4 795 142	2 072 684
2	Izdevumi (kopā)	127 769	4 795 142	2 072 684
2.1.	Uzturēšanas izdevumi (kopā)	127 769	4 795 142	2 072 684
2.1.5.	Uzturēšanas izdevumu transferti	127 769	4 795 142	2 072 684
Programma "Eiropas kopienas iniciatīvas projektu un pasākumu īstenošana"				
Apakšprogramma "Eiropas kopienas iniciatīvas projekti"				
1	Finanšu resursi izdevumu segšanai (kopā)	0	51 520	51 520
1.1.	Tansferti	0	51 520	51 520
2	Izdevumi (kopā)	0	51 520	51 520
2.1.	Uzturēšanas izdevumi (kopā)	0	51 520	51 520
2.1.1.	Kārtējie izdevumi	0	51 520	51 520
2.2.	Izdevumi kapitālieguldījumiem	0	0	0
Programma Mērķa "Eiropas teritoriālā sadarbība" pārrobežu sadarbības programmu, projektu un pasākumu īstenošana"				
Apakšprogramma "Pārrobežu sadarbības programmu, projektu un pasākumu īstenošana (2021-2027)"				
1	Finanšu resursi izdevumu segšanai (kopā)	0	49 170	3 531
1.1.	Dotācijas	0	49 170	3 531
2	Izdevumi (kopā)	0	49 170	3 531
2.1.	Uzturēšanas izdevumi (kopā)	0	49 170	3 531
2.1.1.	Kārtējie izdevumi	0	49 170	3 531
2.2.	Izdevumi kapitālieguldījumiem	0	0	0
Programma "Citu Eiropas Savienības politiku instrumentu projektu un pasākumu īstenošana"				
Apakšprogramma "Izdevumi citu Eiropas politiku instrumentu projektu un pasākumu īstenošanai"				

1	Finanšu resursi izdevumu segšanai (kopā)	77 550	4 800	4 800
1.1.	Ārvalstu finanšu palīdzība	77 550	4 800	4 800
2	Izdevumi (kopā)	40 605	41 745	25 717
2.1.	Uzturēšanas izdevumi (kopā)	40 605	41 745	25 717
2.1.1.	Kārtējie izdevumi	40 605	41 745	25 717
2.2	Izdevumi kapitālieguldījumiem	0	0	0
Apakšprogramma "Latvijas pārstāvju ceļa izdevumu kompensācija, dodoties uz Eiropas Savienības padomes darba grupu sanāksmēm un padomes sanāksmēm"				
1	Finanšu resursi izdevumu segšanai (kopā)	0	2 400	533
1.1.	Tansferti	0	2 400	533
2	Izdevumi (kopā)	0	2 400	533
2.1.	Uzturēšanas izdevumi (kopā)	0	2 400	533
2.1.1.	Kārtējie izdevumi	0	2 400	533
2.2	Izdevumi kapitālieguldījumiem	0	0	0
Programma "Atveseļošanās un noturības mehānisma (ANM) projektu un pasākumu īstenošana"				
Apakšprogramma "Atveseļošanas un noturības mehānisma (ANM) projekti un pasākumi"				
1	Finanšu resursi izdevumu segšanai (kopā)	7 806 803	18 374 069	12 062 207
1.1.	Dotācijas	7 806 803	18 339 221	12 027 359
1.2.	Transferti	0	34 848	34 848
2	Izdevumi (kopā)	7 806 803	18 374 069	12 062 207
2.1.	Uzturēšanas izdevumi (kopā)	7 806 803	18 339 221	12 027 359
2.1.1.	Kārtējie izdevumi	11 139	189 221	186 264
2.1.3.	Subsīdijas, dotācijas un sociālie pabalsti	7 795 664	18 150 000	11 841 095
2.2..	Izdevumi kapitālieguldījumiem	0	34 848	34 848

1.tabula

Valsts budžeta finansējums un tā izlietojums, EUR

Nr. P.k.	finansiālie rādītāji	Iepriekšējā (2024) gadā faktiskā izpilde	Pārskata gadā (2025)	
			Apstiprināts likumā	Faktiskā izpilde
1.	Finanšu resursi izdevumu segšanai (kopā)	677 355 203	815 553 685	778 534 053
1.1.	Dotācijas	677 017 316	813 803 722	776 930 542
1.2.	Maksas pakalpojumi un citi pašu ieņēmumi	60 975	1 656 395	1 509 556
1.3.	Ārvalstu finanšu palīdzība	78 906	4 800	7 054
1.4.	Transferti	198 006	88 768	86 901
1.5.	Ziedojumi un dāvinājumi	0	0	0
2.	Izdevumi (kopā)	677 639 866	816 487 740	779 336 245
2.1.	Uzturēšanas izdevumi (kopā)	667 479 016	803 928 451	767 770 287

2.1.1.	Kārtējie izdevumi	20 788 281	24 381 346	23 746 767
2.1.2.	Procentu izdevumi	0	0	0
2.1.3.	Subsīdijas, dotācijas un sociālie pabalsti	618 839 696	744 734 077	714 894 568
2.1.4.	Kārtējie maksājumi Eiropas kopienas budžetā un starptautiskā sadarbība	0	11 438	11 438
2.1.5.	Uzturēšanas izdevumu transferti	27 851 039	34 801 590	29 117 514
2.2.	Izdevumi kapitālieguldījumiem	10 160 850	12 559 289	11 565 958

Budžeta faktisko izdevumu lielāko daļu – 714,9 milj. EUR jeb 91,7% veido izdevumu pozīcija subsīdijas, dotācijas un sociāla rakstura maksājumi un kompensācijas no kopējiem izdevumiem.

Savukārt lielāko īpatsvaru LAD administrēto budžeta programmu un apakšprogrammu vidū veido finansējums ELGF un ELFLA projektu un pasākumu īstenošanai – attiecīgi 49,0% un 36,3% (skat. 2.tabulu).

2.tabula

LAD administrētie pamatbudžeta līdzekļi 2025. gadā

N.p.k.	Rādītāji	Resursi izdevumu segšanai (milj. EUR)	% no kopējā apjoma
LAD administrētie valsts pamatbudžeta līdzekļi kopā		779,3	100%
1	Valsts atbalsts lauksaimniecības un Lauku attīstībai, sabiedriskā finansējuma administrēšana un valsts uzraudzība lauksaimniecībā	70,6	9,0%
2	Meža resursu ilgtspējības saglabāšana	1,8	0,20%
3	Zivju resursu ilgtspējības saglabāšana	1,0	0,10%
4	Izdevumi ELGF projektu un pasākumu īstenošanai	381,8	49,0%
5	ELFLA projektu un pasākumu īstenošana	282,8	36,3%
6	EJZF projektu un pasākumu īstenošana	24,9	3,2%
7	Līdzekļi neparedzētiem gadījumiem izlietojums	4,3	0,60%
8	Eiropas kopienas iniciatīvas projektu un pasākumu īstenošana; mērķa "Eiropas teritoriālā sadarbība" pārrobežu sadarbības programmu, projektu pasākumu īstenošana; citu Eiropas Savienības politiku instrumentu projektu un pasākumu īstenošana	0,08	0,01%
9	Atvесеjošanās un noturības mehānisma (ANM) projektu un pasākumu īstenošana	12,1	1,6%

Dienesta darbības stratēģijas 2021-2027 īstenošana 2025. gadā

Prioritāte: attīstība

Mērķis: inovatīvi un efektīvi digitālie un tehnoloģiskie risinājumi, vienkārši un saprotami procesi, uzticams un atvērts sadarbības partneris un ilgtspējība Dienesta darbībā.

Nr .	Sasniedzamais Rezultāts (pārmaiņas)	Snieguma Rādītājs/mērvienība	2025.g. Plānots	Izpilde 2025.g.
1.	Klientiem nodrošināti ērti, droši IT pakalpojumi (IT pakalpojumu pieejamība)	IS pieejamība nav mazāka par 98%	98	IS pieejamība nodrošināta 99.6%.
2.	<p>leguldījums tehnoloģiskajā parkā, digitālā transformācija:</p> <ul style="list-style-type: none"> • pilnveidoti elektroniskie risinājumi, sadarbības formas • ieviesta, uzturēta uz satelītattēliem balstīta platību monitoringa sistēma • mašīnmācīšanās, datorredze, robotizācija u.c. 	Moderna, efektīva LAD IS sistēma	1	<p>Papildināta un uzturēta Dienesta informācijas sistēma (LAD IS). Pilnveidota uzraudzības (monitoringa) sistēma.</p> <p>IAKS funkcionalitāte papildināta, lai nodrošinātu EKO3 administrēšanu un atbalstu izmaksu.</p> <p>Papildināta EPS un IAKS funkcionalitāte atbilstoši aktuālajām izmaiņām atbalsta nosacījumos, tostarp EKO5 intervencei, ieviesta sociālā nosacījumu sistēma, uzsākti maksājumi.</p> <p>lauksaimnieki EPS var aizpildīt provizorisko pieteikumu.</p> <p>Ir pilnveidota LAD IS pārskatu sagatavošanai, veikta KLP SP gada snieguma ziņojuma (APR) papildināšana, LAD maksājumu saņēmēju publiskošanas izstrāde jaunajam plānošanas periodam, sociālās nosacījumu sistēmas izstrāde un atspoguļošana atskaitēs, datu apmaiņas servisu pilnveidošana u.c.</p> <p>Veikta pirmsdebitora reģistra izstrāde LAD IS.</p> <p>ZM ģeotelpisko risinājumu pilnveide gudrai zemes apsaimniekošanai, politikas prognozēšanai un plānošanai pārejai uz zaļo ekonomiku, projekta ietvaros tiek veiktas izstrādes LAD IS un nodrošināta ZM nozares koplietošanas ĢIS izstrāde.</p> <p>Tiek pilnveidoti IKT resursi: nodrošināta ZM nozares virtualizācijas platformas attīstība, dalība valsts normatīvo aktu izstrādē. Turpinās darbs pie IKT resursu optimizēšanas un uzturēšanas.</p> <p>Klientiem nodrošināta iespēja izteikt viedokli par pakalpojumiem EPS.</p> <p>Veikta mobilās lietotnes izvērtēšana, izstrādāti ieteikumi LAD mobilās lietotnes uzlabošanai.</p>

		Modernizēts, pilnveidots 1 process gadā	1	<p>Jauns serviss saistībā ar OCTA likuma grozījumiem - LAD ar 01.01.2026 nodod datus LTAB par LAD klienta aktīvā lauksaimnieka statusu. Līdz ar to nav nepieciešams lauksaimniekiem prasīt izziņas no pašvaldībām.</p> <p>Nodrošināta LDC informācijas sistēmu pāreja uz LAD IS nepārtrauktai dzīvnieku reģistrācijas un ciltsdarba pakalpojumu pieejamībai. Ieviests maksas pakalpojumu cenrādis dzīvnieku reģistra un ciltsdarba pakalpojumu nodrošināšanai, nodrošināta datu bāzes nepārtraukta darbība.</p> <p>Izstrādāts dizains EPS un dzīvnieku reģistra apvienošanai: izvērtēti pakalpojumi. Izstrādāts risinājums piekļuvei dzīvnieku reģistra pakalpojumiem no EPS; produkcijas vidē plānots ieviest.</p>
3.	Nodrošinātas attālinātās pārbaudes	Nodrošināti / pieejami vismaz 3 attālināto pārbaudžu veidi	3	<p>Nodrošinātas attālinātās kontroles – Sentinel dati, droni, ZOOM, iespēja iesniegt fotoattēlus ar koordinātēm un laika zīmogu u.c.</p> <p>Investīciju projektu pārbaudēs paplašināta klienta iesniegtu (caur LAD klientu mobilo lietotni) ģeomarķētu foto izmantošana. 2025. gadā vairāk kā 50% pārbaudes veiktas attālināti.</p> <p>Turpināta dronu izmantošana pārbaudžu veikšanas laika samazināšanai, piemēram, meliorācijas sistēmu un saules paneļu parku projektos.</p> <p>Atsevišķās intervencēs izmantotas attālināto sanāksmju (ZOOM, MS Teams) iespējas projektu vērtēšanas posmā pirms lēmuma pieņemšanas par to apstiprināšanu vai noraidīšanu.</p> <p>Pilnveidota mobilā lietotne - pilnveidota funkcionalitāte, nodrošinot reģistrētam klientam redzēt savas iesniegtās fotogrāfijas.</p> <p>SAU, SDA klātienes vizītes par ražas novākšanas pārbaudi tiek aizstāta ar attālināto pārbaudi - klientam tiek lūgts iesūtīt ģeomarķētu foto.</p> <p>EKO3, EKO2, EKO6 shēmās nosacījums par ainavu elementu, pasējas, starpkultūras, zālāju saglabāšanu noteiktu laika periodu tiek pārbaudīts attālināti, izmantojot tālīzpētes materiālus.</p>
4.	Zaļais kurss un ilgtspējība Dienesta darbībā	Ieviesti un noadministrēti zaļā kursa ar vidi un klimatu saistītie	98	<p>Noadministrēti un izmaksāti ar vidi un klimatu saistītie pieejamie līdzekļi pilnā apmērā.</p>

		pasākumi/pieejamie līdzekļi 98% apmērā		
5.	Informācijas, dokumentu aprīte elektroniskā vidē	Elektronisko dokumentu īpatsvars %	93	Klientiem izsūtīto elektronisko dokumentu īpatsvars vairāk par 97%. No klientiem saņemto elektronisko dokumentu īpatsvars vairāk par 97%.

Prioritāte: klienti

Mērķis: intuitīvi, ērti pakalpojumi pieejami visā Latvijas teritorijā, vienkārša un viegli uztverama komunikācija un skaidrojam, palīdzam un atgādinām.

Nr.	Sasniedzamais Rezultāts (pārmaiņas)	Snieguma Rādītājs / mērvienība	2025.g. Plānots	Izpilde 2025.g.
1.	Savlaicīga, daudzpusīga, viegli uztverama informācija par atbalsta saņemšanas iespējām (ārējā komunikācija)	Klientu vidējais apmierinātības līmenis (%)	80	Ikgadējā klientu aptaujā apmierināti ar Dienesta darbu ir vairāk nekā 94% no klientiem, kuri pildīja aptauju.
2.	Intuitīvi, ērti pakalpojumi pieejami visā Latvijas teritorijā	Nodrošināti/pieejami Vismaz 5 klientu apkalpošanas kanāli	5	Ieviesta daudzkanālu klientu apkalpošanas sistēma: 1) elektroniski (EPS), 2) klātienē, 3) e-pasts, 4) virtuālais asistents IEVA, 5) telefoniski (darbojas vienots zvanu centrs darba dienās no plkst. 8.00 līdz plkst. 20.00);
3.	Klientu labbūtība – intuitīva un ērta e-pakalpojumu vide	Pakalpojumu lietojamības novērtējums klientu aptaujā (%)	80	Ikgadējās klientu aptaujas rezultāti: 85% no klientiem, kas pildīja ikgadējo klientu aptauju, atzīst, ka Dienesta darbs salīdzinot ar iepriekšējiem gadiem ir uzlabojies. 86% no klientiem, kas pildīja ikgadējo klientu aptauju, ir apmierināti ar elektroniskā pieteikšanās sistēmu. Ar Dienesta klientu apkalpošanas darbu apmierināti ir 92% klientu, kas pildīja ikgadējo klientu aptauju. EPS e-pakalpojumu vidējais novērtējums skalā no 1-5 ir saņemts 4,27, jeb 85,4%.

Prioritāte: personāls

Mērķis: novērtēts, profesionāls, atbildīgs, pašmotivēts un uz rezultātu orientēts darbinieks, paplašināts kompetenču profils un mobila darba vide.

Nr.	Sasniedzamais Rezultāts (pārmaiņas)	Snieguma Rādītājs / mērvienība	2025.g. Plānots	Izpilde 2025.g.
1.	Darbinieku profesionalitāti veicinošo attīstības pasākumu īstenošana	Apmācības apmeklējušie gada laikā (% no kopējā darbinieku skaita)	35	Apmācības apmeklējuši aptuveni 70% darbinieku no kopējā darbinieku skaita.
2.	Atbalstoša darba vide: Daudzpusīga, izglītojoša informācija (iekšējā komunikācija); Elastīga, mobila darba vide	Darbinieku apmierinātība ar darba apstākļiem (% no kopējā darbinieku skaita).	50	Ar darba apstākļiem apmierināti aptuveni 75% darbinieku no kopējā darbinieku skaita.

	Īstenoti "zaļās domāšanas" principi.			
3.	Ilgspējība Dienesta darbībā	Dienestā ieviesti ilgtspējīgi risinājumi	1	Dienestā tika veikta autoparka optimizācija, samazinot uzturēšanas izmaksas, kā arī īstenoti vairāki infrastruktūras uzlabošanas un energoefektivitātes pasākumi reģionālajās pārvaldēs. Tika uzstādīts papildu led apgaismojums un energoefektīvs apkures katls, veikti ēku atjaunošanas darbi, kā arī reorganizētas Zemgales RLP telpas, nodrošinot mūsdienīgāku darba vidi un klientu apkalpošanu.

Darbības virzienu "nozaru uzņēmējdarbības attīstības veicināšana" un "dabas resursu saglabāšana" rādītāji

Nr.	Sasniedzamais Rezultāts (pārmaiņas)	Snieguma Rādītājs/mērvienība	2025.g. Plānots	Izpilde 2025.g.
1.	Administrēts un izmaksāts ES fondu un valsts atbalsta finansējums atbilstoši ES un Latvijas likumdošanai	ES fondu un valsts atbalsta finanšu rādītāju ikgadējās prognozes izpilde (%)	85	ES fondu un valsts atbalsta finanšu rādītāju ikgadējās prognozes 100% izpilde.
		Akreditēta Dienesta kā maksājumu aģentūras iekšējā kontroles sistēma	1	Dienestam kā maksājumu aģentūrai ir akreditācija atbilstoši ES fondu normatīviem.
		Sertificējošās iestādes veikto ES fondu vadības un kontroles sistēmas auditu ietvaros sniegtais novērtējums nav mazāks par "2"	2	Sertificējošās iestādes veikto ES fondu vadības un kontroles sistēmas sniegtais novērtējums "4 - darbojas labi". Pagarināti ISO 9001 un ISO 27001 sertifikāti.
2.	Izmaksāta ES un valsts atbalsta maksājuma viena eiro administrēšanas izmaksas (eiro)	Izmaksas nav lielākas par 0,10 EUR	0,10	Viena izmaksāta ES atbalsta maksājuma eiro administrēšanas izmaksas 0.03 EUR. Viena izmaksātā valsts atbalsta maksājuma eiro administrēšanas izmaksas 0.08 EUR.
3.	Valsts atbalsts lauksaimniecībā	Īstenotas atbalsta programmas (skaits)	7*	Īstenoto atbalsta programmu skaits 15.
		Apstiprināti pieteikumi (skaits)	18 500*	Apstiprināto pieteikumu skaits 22 720.
4.	Atbalsta pieteikumu un iesniegumu administrēšana	ES atbalsta pieteikumi un iesniegumi (skaits)	157 000*	ES atbalsta pieteikumu un iesniegumu skaits 162 103.
		Valsts atbalsta pieteikumi un projektu iesniegumi (skaits)	20 100*	Valsts atbalsta pieteikumu un projektu iesniegumu skaits 34 113.
5.	Lauku atbalsta dienesta veiktās fiziskās kontroles	Veikto kontroļu īpatsvars, no saimniecisko darbību veicējiem, kuri saņēmuši ES vai valsts atbalstu un	7,5*	Veikto kontroļu īpatsvars 6.4%, no saimniecisko darbību veicējiem, kuri saņēmuši ES vai valsts atbalstu

		pakļauti iespējamajām kontrolēm (%)		un pakļauti iespējamajām kontrolēm. Kontrolējamo klientu kopas noteikšanai arvien vairāk tiek izmantoti tālzipētes materiāli (satelīta attēli), kā arī vairāki atbalsta saņemšanas nosacījumi tiek pārbaudīti monitoringā. Līdz ar to, kontroles mērķtiecīgi tika veiktas pie tiem klientiem, kuriem visdrīzāk būs konstatējami pārkāpumi.
		Kontroļu īpatsvars kopējo kontroļu skaitā, kurās nav konstatētas neatbilstības normatīvo aktu prasībām (%)	80,0*	Kontroļu īpatsvars 73,9% kopējo kontroļu skaitā, kurās nav konstatētas neatbilstības normatīvo aktu prasībām. Kontrolējamo klientu kopas noteikšanai arvien vairāk tiek izmantoti tālzipētes materiāli (satelīta attēli), kā arī vairāki atbalsta saņemšanas nosacījumi tiek pārbaudīti monitoringā. Līdz ar to, kontroles mērķtiecīgi tika veiktas pie tiem klientiem, kuriem visdrīzāk būs konstatējami pārkāpumi.
6.	Valsts pasargāta no epizootijām un sevišķi bīstamām infekcijas slimībām, saslimšanas gadījumu skaits	Reģistrēto un apzīmēto dzīvnieku īpatsvars no Dienestā reģistrā reģistrēto dzīvnieku kopskaita (%)	100*	Reģistrēto un apzīmēto dzīvnieku īpatsvars no LAD reģistrā reģistrēto dzīvnieku kopskaita ir atbilstošs prasībām.
7.	Dzīvnieku skaita pieaugums pārraudzībā%	Ciltsdarbā iesaistīto dzīvnieku īpatsvars piena lopkopībā (%)	87*	Ciltsdarbā iesaistīto dzīvnieku īpatsvars piena lopkopībā sasniedz 87%.
8.	Pārraudzībā esošo ganāmpulku skaita kontrole	Uzraudzība un kontrole ciltsdarbā LAD datu bāzē no kopējā dzīvnieku skaita (%)	80*	Uzraudzība un kontrole ciltsdarbā LAD datu bāzē sasniedz 82% no kopējā dzīvnieku skaita.
9.	Nodrošināt dzīvnieku identifikācijas līdzekļu (krotāliju) turpmāko apdruku	Prognozētais individuāli apdrukājamo standarta krotāliju skaits, tūkst. gab.	600*	Prognozētais individuāli apdrukājamo standarta krotāliju skaits – 595 tūkst. gab. Rādītājs ir samazinājies, jo 2025. gadā dzīvnieku skaits samazinājies par vairāk nekā 5000 dzīvniekiem.
10.	Medību saimniecības attīstības veicināšana	Medību saimniecības attīstības fonda finansētie projekti (skaits)	13*	Medību saimniecības attīstības fonda finansēto projektu skaits 15.
11.	Meža nozares attīstības veicināšana	Meža attīstības fonda finansētie projekti (skaits)	9*	Meža attīstības fonda finansēto projektu skaits 56.
12.	Nodrošināts atbalsts zivju resursu ilgtspējīgai izmantošanai un to	Ar Zivju fonda atbalstu īstenoti projekti (skaits)	130*	Ar Zivju fonda atbalstu īstenoto projektu skaits 106.

	bioloģiskās daudzveidības saglabāšanai			
13.	Īstenota valsts un es atbalsta programma "Piens un augļi skolai"	Programmā skolu apgādei ar augļiem, dārzeņiem un pienu iesaistīto skolēnu skaits no kopējā valstī esošo pirmsskolas un 1.–9. Klases skolēnu skaita, %	92	Bērnu skaits, kas piedalās programmā 2024./2025. mācību gadā 96,7% (no kopējā valstī reģistrētā (noteikto mērķa grupu) bērnu skaita). 2024./2025. mācību gadā pienu saņem 254 529 bērni, savukārt veselīgos augļus un dārzeņus – 262 080 skolēni un bērnudārza audzēkņi. Pienu bērni saņem 1214 bērnudārzos un skolās, bet augļi un dārzeņi pieejami 1299 izglītības iestādēs Latvijā.

*atbilstoši papildus piešķirtajam finansējumam plānotie rezultatīvie rādītāji var tikt mainīti un precizēti.

4. Pielikums

Dzīvnieku reģistra statistika 2025. gadā

Suga	Rādītājs	2025. gads	Izmaiņas pret 2024. gadu
Liellopi	Kopskaits	350 546	-0,5%
Liellopi (slaucamās govīs)	Skaits	Samazinājies par 1 449	-1,3%
Liellopi (slaucamās govīs)	Saimniecību skaits	Samazinājies par 755	-10%
Liellopi (gaļas)	Galvenās šķirnes	Šarolē (SA), Limuzīnas (LI), Herefordas (HE), krustojumi (XG)	
Cūkas	Kopskaits	Palielinājies par 6 473	+2,2%
Cūkas	Saimniecību skaits	Samazinājies par 1 162	-51,3%
Aitas	Kopskaits	Samazinājies par 1 579	-2,3%
Aitas	Saimniecību skaits	Samazinājies par 168	-8%
Aitas	Galvenās šķirnes	LT, R, LTV, IF, XX — kopā 62 864 (92,4%)	
Kazas	Kopskaits	Samazinājies par 472	-5,2%
Kazas	Saimniecību skaits	Samazinājies par 113	-8,6%
Kazas	Galvenās šķirnes	LVK, LK, ZK, XX — kopā 7 868 (91,1%)	
Zirgi	Kopskaits	Palielinājies par 166	+1,8%
Zirgi	Saimniecību skaits	Palielinājies par 66	+2,3%
Zirgi	Populārākās šķirnes	LS – 4 152, POK – 717, KP – 580	
Dējējvistas	Kopskaits	Palielinājies par 926 275	+25,9%
Broileri	Kopskaits	Samazinājies par 110 160	-4,7%
Paipalas	Kopskaits	Palielinājies par 77 199	
Kažokzvēri (ūdeles)	Kopskaits	Samazinājies par 13 651	-14,8%
Kažokzvēri (truši)	Kopskaits	Samazinājies par 1 690	-12,7%
Kažokzvēri (šinšillas)	Kopskaits	Palielinājies par 11	+91,7%