

APSTIPRINĀTA:
2023. gada 11. jūlija
Padomes sēdē

GROZĪJUMI APSTIPRINĀTI:
Biedrības „Jūras Zeme”
2024.gada 15.novembra
Padomes sēdē



JŪRAS ZEME

SABIEDRĪBAS VIRZĪTAS VIETĒJĀS ATTĪSTĪBAS STRATĒGIJA

2023.-2027. gadam

Ādažu un Saulkrastu novadam



Līdzfinansē
Eiropas Savienība



2023



SATURS

Stratēģijas kopsavilkums.....	3
Saskaņotība ar vietējās rīcības grupas darbības TERITORIJĀ ESOŠO PAŠVALDĪBU attīstības PROGRAMMĀM UN SASAISTE AR CITIEM VIETĒJĀ MĒROGA ATTĪSTĪBAS PLĀNOŠANAS DOKUMENTIEM	5
1. ESOŠĀS SITUĀCIJAS IZVĒRTĒJUMS.....	12
1.1.Darbības teritorija	12
1.1.1.Vispārējs ģeogrāfisks apskats	12
1.1.2. Sociālekonomisks apskats.....	12
1.1.3. Vietējās rīcības grupas darbības teritorijas pamatojums	13
1.2. Partnerības principa nodrošināšana	14
1.3. Vietējās rīcības grupas darbības teritorijas SVID matrica	16
1.4. Teritorijas attīstības vajadzību identificēšana un potenciāla analīze ..	21
1.5. Starpteritoriālās un starpvalstu sadarbības vajadzību novērtējums..	23
2. STRATĒĢISKĀ DAĻA.....	25
2.1. Vīzija un stratēģiskie mērķi	25
2.2. Sasniedzamie rezultāti	26
2.3. Inovatīvo risinājumu identificēšana	27
3. RĪCĪBAS PLĀNS	28
3.1. Rīcības plāns 2023.–2027. gadam Stratēģiskā plāna intervencei.....	28
3.1.1. Kritēriju apraksts maksimālās atbalsta intensitātes noteikšanai.....	29
3.2. Rīcības plāns 2023.–2027. gadam Programmas zivsaimniecības attīstībai 2021-2027 (PZA) pasākumam.....	30
3.3. Cita ārējā finansējuma nepieciešamība un piesaistīšanas novērtējums	32
4. SABIEDRĪBAS VIRZĪTAS VIETĒJĀS ATTĪSTĪBAS STRATĒĢIJAS ĪSTENOŠANAS NOVĒRTĒŠANA	33
4.1. VRG informācijas tīklu veidošanas apraksts un sadarbības nodrošināšana ar dažādām tās darbības teritorijā esošajām organizācijām	33
4.2. Papildinātības nodrošināšana ar Eiropas Savienības kohēzijas politikas programmu 2021.–2027. gadam specifiskajiem atbalsta mērķiem un Eiropas Savienības Atveseļošanas un noturības mehānisma plānu	34
4.3. Projektu vērtēšanas kritēriju noteikšanas principi un kārtība, tostarp interešu konflikta novēršana	36
4.4. Sabiedrības virzītas vietējās attīstības stratēģijas īstenošanas uzraudzības un novērtēšanas procedūra	37
4.5. Sabiedrības virzītas vietējās attīstības stratēģijas īstenošanas organizācija.....	38
4.6. Biedrības funkcionālā pārvaldes struktūra.....	40
5.FINANSĒJUMA SADALES PLĀNS.....	41
6. SAĪSINĀJUMI, TERMINI	44
7. PIELIKUMI.....	45
7.1. Interešu konflikta novēršanas deklarācija	45



STRATĒGIJAS KOPSAVILKUMS

VRG darbības teritorija

Vietējā rīcības grupa – biedrība “Jūras Zeme” (turpmāk – VRG vai biedrība) sabiedrības virzītas vietējās attīstības stratēģiju sagatavojusi un ievieš Ādažu un Saulkrastu novadu administratīvajās teritorijās. Stratēģija pamatā balstās uz abu teritoriju potenciāla labāku izmantošanu, kā arī sabiedrības aktīvāku iesaisti savas dzīves telpas sakārtošanā.

Stratēģijas vīzija, mērķi un rīcības

Vīzija:

VRG darbības teritorija, kas ietver Ādažu un Saulkrastu novadus, ir vieta, kas kā savu prioritāti izvirza ilgtspējīgu attīstību, veicinot ekonomisko izaugsmi, vienlaikus veicinot iedzīvotāju dzīves kvalitāti. Piekrastes infrastruktūras attīstība, vietējo kopienu aktivizēšana, veselīga dzīves stila veicināšana, vietējo pakalpojumu, mobilitātes un ciemu dzīves uzlabošana ir mūsu galvenās prioritātes. Mūsu novadi tiecas ne tikai attīstīties, bet arī veicina vietējās kopienas attīstību.

Stratēģiskie mērķi:

M1. Zilās Ekonomikas veicināšana (ieskaitot tūrismu) un tās attīstībai nepieciešamās piekrastes infrastruktūras attīstība, pilnveide un izveide (ostas attīstība)

M2. Pakalpojumu un nelielu ražotņu, kas integrējami tūrisma piedāvājumā, izveide un uzlabošana

M3. Apdzīvotu vietu (ciemu un apkaimju) pilnveide sadarbībā un vietējā kultūrā balstīta, veselīga dzīvesveida, ekonomiski aktīva un ilgtspējīga dzīvesveida nodrošināšana (ieskaitot viedo ciemu iniciatīvas)

M4. Novadu identitātes, kultūras, vēstures, dabas un tradicionālo nodarbjū (tai skaitā piekrastes zvejniecības) saglabāšanas iniciatīvas un popularizēšanas atbalsts.

M5. Ilgtspējīga transporta izmantošanas veicināšana un apdzīvotu vietu savienojamības veicināšana tūrisma, rekreācijas un ekonomisku aktivitāšu veicināšana.

Rīcības un finansējuma avoti:

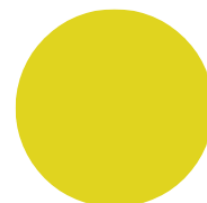
Nr. p. k.	Mērķis/rīcība	Finansējuma avots
M 1.1.	Skultes ostas infrastruktūras attīstības	EJZAF
M 1.2.	Infrastruktūras, kas nepieciešama piekrastes resursu ilgtspējīgai izmantošanai attīstība, pilnveide un izveide	EJZAF
M 1.3.	Zilās ekonomikas uzņēmējdarbības un piekrastes zvejniecības, atbalsts	EJZAF
M 2.1.	Pakalpojumu un nelielu ražotņu, kas integrējami tūrisma piedāvājumā piekrastē izveide un uzlabošana	EJZAF

M 2.2.	Pakalpojumu un nelielu ražotņu lauku telpā izveide un uzlabošana	ELFLA
M 3.1.	Risinājumu, kas veicina vides resursu ilgtspējīgu izmantošanu, kā arī klimata pārmaiņu mazināšanu piekrastes ciemos	EJZAF
M 3.2.	Iniciatīvu, kas veicina zvejas, vai kultūras mantojuma izmantošanas veicināšanu piekrastes ciemos.	EJZAF
M 3.3.	Ciemu un apkaimju pilnveide, kopienu spēcinošās aktivitātes Ādažu pilsētā, Ādažu un Sējas pagastos	ELFLA
M 4.1.	Zvejas vai jūras kultūras mantojuma saglabāšanas un izmantošanas iniciatīvas	EJZAF
M 4.2.	Pakalpojumu, kas veicina kultūras, dabas, atpūtas vai tradicionālo nodarbjū popularizēšanu vai izmantošanu ekonomiskās aktivitātes veicināšanai, izveides vai attīstības atbalsts	ELFLA
M 5.1.	Infrastruktūras, kas nepieciešama elektrotransporta vai velotransporta izmantošanai izveide un attīstība (vilciens, celiņi, novietnes, u.c.) piekrastēs zonās	EJZAF
M 5.2.	Infrastruktūras, kas nepieciešama velotransporta izmantošanai, izveide un attīstība Ādažu pilsētā, Ādažu un Sējas pagastos	ELFLA

VRG organizācija un darbības kārtība:

VRG darbības teritorija ietver divu novadu teritorijas (Ādažu un Saulkrastu novadus) 2023. gada sākumā biedrībā bija 53 biedri no visām administratīvām vienībām: Carnikavas pagasta, Ādažu pagasta, Ādažu pilsētas, Saulkrastu pagasta, Sējas pagasta un Saulkrastu pilsētas.

Biedrības padomi veido 9 vēlēti padomes locekļi, no kuriem 3 locekļi pārstāv zivsaimniecības nozares intereses, 2 locekļi pārstāv pašvaldības intereses, 1 pārstāv lauku sieviešu un NVO intereses, 1 pārstāv lauksaimnieku intereses, 1 pārstāv jauniešu intereses, un 1 darbojas kā privātpersona.



SASKAŅOTĪBA AR VIETĒJĀS RĪCĪBAS GRUPAS DARBĪBAS TERITORIJĀ ESOŠO PAŠVALDĪBU ATTĪSTĪBAS PROGRAMMĀM UN SASAISTE AR CITIEM VIETĒJĀ MĒROGA ATTĪSTĪBAS PLĀNOŠANAS DOKUMENTIEM

Sabiedrības Virzības Vietējās Attīstības stratēģija 2023.- 2027. gadam (turpmāk - SVVA stratēģija) Ādažu un Saulkrastu novadam ir rezultāts daudzu Saulkrastu un Ādažu novadā dzīvojošo un strādājošo iesaistīto pušu kopdarbam, kuras pamatā ir vietējo iedzīvotāju un teritorijas vajadzības. Šajā kopdarbā ir radies vajadzību kopums, analizēts dažādu faktoru, kas tieši ietekmē novadu attīstību, SVID izvērtējums, no kā izrietējuši šajā stratēģijā definētie mērķi un plānotās rīcības mērķu sasniegšanai. Izvērtējot Ādažu novada attīstības programmu 2021.- 2027. gadam¹ un Saulkrastu novada attīstības programmu 2021. – 2027. gadam², konstatēts, ka biedrības “Jūras Zeme” SVVA stratēģijas saskaņotību ar abu iepriekšminēto dokumentu mērķiem un rīcībām. (Tabulā SVVA stratēģijas mērķi un rīcības atspoguļojums pašvaldību attīstības programmās).

SVVA stratēģija ir saskaņā arī ar Rīgas Plānošanas reģionu attīstības programmas 2022.- 2027. gadam³ Ilgtermiņa un Vidēja termiņa attīstības prioritātēm, īpaši P1 Specializēti pakalpojumi un kopienu ilgtspēja, P4 Komfortabla, ātra, un klimatneitrāla pārvietošanās un loģistika, P6. Ilgtspējīga apdzīvojuma struktūra un vietas un P7. Klimatnoturība, dabas vide un enerģētika.

SVVA stratēģija			Pašvaldības attīstības programma	
Mērķis	Rīcība	Rezultāts	Mērķis	Rīcība
1. Zilās ekonomikas veicināšana, tās attīstībai nepieciešamās piekrastes infrastruktūras attīstība, pilnveide un izveide	1.1. Skultes ostas infrastruktūras attīstība	Izbūvēta zvejas un jahtu piestātne	<u>SNAP</u> VTP5 Konkurētspējīga ekonomika	<u>SNAP</u> RV16 Uzņēmējdarbība (U41 Sekmēt Skultes ostas attīstību)
	1.2. Infrastruktūras, kas nepieciešama piekrastes resursu ilgtspējīgai izmantošanai attīstība, pilnveide un izveide	Atbalstīts projekts ostas multifunkcionālā centra izbūvei	<u>SNAP</u> VTP3 Kvalitatīva dzīves telpa VTP4 Dabas daudzveidība un pielāgošanās klimata pārmaiņām <u>ĀNAP</u> VTP4 “Aizsargāta un sakopta dabas vide brīvā laika pavadīšanas iespējām dabā” mērķis	<u>SNAP</u> RV10 Publiskā ārtelpa RV11 Vides aizsardzība RV12 Klimatneitralitāte un klimatnoturība <u>ĀNAP</u> RV4.1: Publisko ūdeņu piekrastes teritoriju labiekārtošana, kā arī pastaigu taku un atpūtas vietu izveide un rekreācijas

¹ [Ādažu novada Attīstības programma 2021.-2027.gadam](#)

² [Saulkrastu novada Attīstības programma 2021.-2027.gadam](#)

³ [Rīgas plānošanas reģiona Attīstības programma 2022-2027.gadam](#)

				RV4.2: Dabas parka "Piejūra" attīstība
	1.3. Zilās ekonomikas uzņēmējdarbības, īpaši piekrastes zvejniecības, atbalsts	Atbalstīti 4 uzņēmējdarbības projekti un radīta 1 darba vieta	<u>SNAP</u> VTP5 Konkurētspējīga attīstība <u>ĀNAP</u> VTP7 "Uzņēmējdarbības vajadzībām pielāgota novada teritorija" mērķis VTP4: Aizsargāta un sakopta dabas vide brīvā laika pavadīšanas iespējām dabā	<u>SNAP</u> RV15 Tūrisms RV16 Uzņēmējdarbība <u>ĀNAP</u> RV7.1: Prioritāro industriālo, komerciālo un lauksaimniecības teritoriju noteikšana, pašvaldības līdzdarbība šo teritoriju attīstībā, daudzpusīgas uzņēmējdarbības attīstība RV7.2: Pētniecības attīstīšana RV4.3: Ādažu novada kā tūrisma vides tēla popularizēšana (U4.3.3: Izstrādāt un popularizēt jaunus tūrisma produktus)
2. Pakalpojumu un nelielu ražotņu, kas integrējami tūrisma piedāvājumā, izveide un	2.1. Pakalpojumu un nelielu ražotņu, kas integrējami tūrisma piedāvājumam izveide un uzlabošana	Atbalstīti 9 uzņēmējdarbības projekti un radītas 5 darba vietas	<u>SNAP</u> VTP5 Konkurētspējīga attīstība	<u>SNAP</u> RV15 Tūrisms RV16 Uzņēmējdarbība



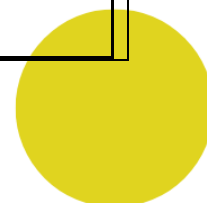
uzlabošana	2.2. Pakalpojumu un nelielu ražotņu lauku telpā izveide un uzlabošana		<u>ĀNAP</u> VTP7 mērķis “Uzņēmējdarbības vajadzībām pielāgota novada teritorija”	<u>ĀNAP</u> RV7.1: Prioritāro industriālo, komerciālo un lauksaimniecības teritoriju noteikšana, pašvaldības līdzdarbība šo teritoriju attīstībā, daudzpusīgas uzņēmējdarbības attīstība
3. Apdzīvotu vietu (ciemu un apkaimju) pilnveide sadarbībā un vietējā kultūrā balstīta, veselīga dzīvesveida, ekonomiski aktīva un ilgtspējīga dzīvesveida nodrošināšana	3.1. Risinājumu, kas veicina vides resursu ilgtspējīgu izmantošanu, kā arī klimata pārmaiņu mazināšanu piekrastes ciemos	Ieviesti jauni 4 risinājumi	<u>SNAP</u> VTP4 Dabas daudzveidība un pielāgošanās klimata pārmaiņām VTP5 Laba pārvaldība <u>ĀNAP</u> VTP5 “Resursu efektīva izmantošana un attīstība” mērķis VTP6 “Klimatneitrāla enerģijas izmantošana un ģenerācija” mērķis	<u>SNAP</u> RV11 Vides aizsardzība PV12 Klimatneitralitāte un klimatnoturība RV14 Vietējā kopiena <u>ĀNAP</u> RV5.1: Pašvaldības nekustamo īpašumu attīstība, pašvaldības teritorijas labiekārtošana RV5.2: Ādažu novadā esošo resursu ilgtspējīga izmantošana RV6.2: Atjaunojamo energoresursu plašāka izmantošana RV6.4: Klimata pārmaiņām pielāgota infrastruktūra
	3.2. Iniciatīvu, kas veicina zvejas, vai kultūras mantojuma izmantošanas veicināšanu piekrastes ciemos	Atbalstītas 4 iniciatīvu idejas	<u>SNAP</u> VTP3 Kvalitatīva dzīves telpa VTP 5 Laba pārvaldība	<u>SNAP</u> RV10 Publiskā ārtelpa (U24 Attīstīt kultūrvēsturiskā mantojuma

			<p><u>ĀNAP</u> VTP11 “Ādažu novada kultūrvides attīstība” mērķis</p>	<p>infrastruktūras un materiāltehnisko bāzei) RV14 Vietējā kopiena (U37 Veidot kopīgu un iekļaujošu novada identitāti, saglabājot individuālo vietu identitāti)</p> <p><u>ĀNAP</u> RV11.3: Kultūrvēsturisku objektu pētniecība, attīstība un integrēšana tūrisma objektos</p>
--	--	--	--	---



	3.3. Ciemu un apkaimju pilnveide un kopienu spēcinošās aktivitātes Ādažu pilsētā, Ādažu un Sējas pagastos	Atbalstītas 5 iniciatīvas vismaz 4 ciemos vai apkaimēs	<u>SNAP</u> VTP 5 Laba pārvaldība VTP3 Kvalitatīva dzīves telpa VTP1 Iedzīvotāju vajadzībās balstīti publiskie pakalpojumi <u>ĀNAP</u> VTP10 “Sporta aktivitāšu pieejamība un daudzveidība” mērķis VTP12: Iedzīvotāju dzīves stabilitāte un drošība VTP15 “Aktīva vietējo kopienu stiprināšana un iesaiste pašvaldības darbā” mērķis	<u>SNAP</u> RV14 Vietējā kopiena RV10 Publiskā ārtelpa RV3 Sports RV4 Veselība RV5 Sociālā vide RV6 Drošība un sakari (R14.2. Sekmēt brīvprātīgo organizāciju darbību) <u>ĀNAP</u> RV10.1: Sporta veidiem nepieciešamās infrastruktūras attīstība RV12.1: Ģimeņu politikas īstenošana RV15.1: Iedzīvotāju līdzdalība novada attīstībā
4. Novadu identitātes, kultūras, vēstures, dabas un tradicionālo nodarbju (tai skaitā piekrastes zvejniecības) saglabāšanas iniciatīvas un popularizēšana	4.1. Zvejas vai jūras kultūras mantojuma saglabāšanas un izmantošanas iniciatīvas	Atbalstīts projekts ar Zivsaimniecību saistītas kultūrvēsturiskas ēkas atjaunošanu	<u>SNAP</u> VTP3 Kvalitatīva dzīves telpa VTP1 Iedzīvotāju vajadzībās balstīti publiskie pakalpojumi <u>ĀNAP</u> VTP11 “Ādažu novada kultūrvides attīstība” mērķis	<u>SNAP</u> RV10 Publiskā ārtelpa (U24 Kultūrvēsturiskā mantojuma infrastruktūra) RV16 Uzņēmējdarbība (R41.5. Attīstīt Zvejniecības muzeju) RV2 Kultūra (U6. Saglabāt kultūrvēsturisko mantojumu) <u>ĀNAP</u>

				RV11.3: Kultūrvēsturisku objektu pētniecība, attīstība un integrēšana tūrisma objektos
	4.2.Pakalpojumu, kas veicina kultūras, dabas, atpūtas vai tradicionālo nodarbjū popularizēšanu vai izmantošanu ekonomiskās aktivitātes veicināšanai, izveide	Notikusi 4 jaunu vai esošu pakalpojumu izveide/attīstīšana	<u>SNAP</u> VTP1 Iedzīvotāju vajadzībās balstīti publiskie pakalpojumi <u>ĀNAP</u> VTP11 “Ādažu novada kultūrvides attīstība” mērķis	<u>SNAP</u> RV2 Kultūra (R4.5.Izveidot amatu un mākslas centru Zvejniekciemā <u>ĀNAP</u> RV11.3: Kultūrvēsturisku objektu pētniecība, attīstība un integrēšana tūrisma objektos (U11.3.6: Atbalstīt kultūrvēsturisku vērtību saglabāšanu, veidot mūsdienīgu tūrisma piedāvājumu, balstoties uz senām tradīcijām)
5. Ilgtspējīga transporta izmantošanas veicināšana un apdzīvotu vietu savienojamības veicināšana, tūrisma, rekreācijas un ekonomisku aktivitāšu veicināšana	5.1.Infrastruktūras, kas nepieciešama elektrotransporta vai velotransporta izmantošanai izveide un attīstība piekrastēs zonās	Atbalstīti 2 infrastruktūras projekti	<u>SNAP</u> VTP2 Integrēta un ērta mobilitāte <u>ĀNAP</u> VTP3 “Attīstīta satiksmes infrastruktūra, drošība, mobilitāte”	<u>SNAP</u> RV7 Satiksmes infrastruktūra RV 8 Sabiedriskais transports <u>ĀNAP</u> RV3.2: Mobilitātes attīstība
	5.2. Infrastruktūras, kas nepieciešama velotransporta izmantošanai, izveide un attīstība Ādažu pilsētā, Ādažu un Sējas	Atbalstīti divi infrastruktūras projekti	<u>SNAP</u> VTP2 Integrēta un ērta mobilitāte <u>ĀNAP</u> VTP3 “Attīstīta satiksmes	<u>SNAP</u> RV7 Satiksmes infrastruktūra <u>ĀNAP</u>



	pagastos		infrastruktūra, drošība, mobilitāte”	RV3.2: Mobilitātes attīstība
--	----------	--	--	------------------------------------

1. ESOSĀS SITUĀCIJAS IZVĒRTĒJUMS

1.1. Darbības teritorija

1.1.1. Vispārējs ģeogrāfisks apskats

VRG darbojas Ādažu un Saulkrastu novadā, kas atrodas Latvijas centrālajā daļā, Rīgas metropoles areālā, pie Baltijas jūras krasta. Šī teritorija atspoguļo gan ainaviski pievilcīgo jūras krasta zonu, gan arī saimniecisko un industriālo aktivitāšu koncentrāciju, kā arī tuvumu Rīgas pilsētai. Teritorija atrodas apmēram 30-40 kilometru attālumā no Rīgas pilsētas centra. Teritorija ietver gan piejūras pludmales, gan arī iekšzemes teritorijas, kuras ir raksturīgas gan līdzenumiem, gan nelielām pauguru grēdām. Atrašanās pie Baltijas jūras sniedz iespēju izmantot tās ainavisko skaistumu un potenciālu tūrisma attīstībai. Turklāt teritorija ir labi savienota ar Rīgu un citām apkārtējām teritorijām, nodrošinot labu piekļuvi transporta tīklam: novadus šķērso valsts galvenais autoceļš A1 (Rīga (Baltezers) – Igaunijas robeža (Ainaži)), valsts reģionālais autoceļš P1 (Rīga – Carnikava – Ādaži), A3 (Inčukalns – Valka) un reģionālais autoceļš P6 (Saulkrasti – Ragana). Teritoriju tās ziemeļrietumos šķērso elektrificēta dzelzceļa līnija Rīga – Skulte.

1.1.2. Sociālekonomisks apskats

Ādažu novada uzņēmējdarbība attīstās vairākos virzienos – gan ražotāji, gan pakalpojumu sniedzēji, gan tirdzniecības uzņēmumi. Novadā reģistrēti 1939 uzņēmumi un populārākie darbības veidi ir dažādu pārtikas preču ražošana, kravu pārvadājumi, būvniecība, vairumtirdzniecības un mazumtirdzniecība, specializētie pakalpojumi, lauksaimniecība u.c. darbības veidi. Bezdarba līmenis sastāda 2.5 %. Novadā reģistrētas 348 biedrības un nodibinājumi. Ādažu novada teritorija atrodas Piejūras zemienē, 52% novada teritorijas aizņem meži un īpaši aizsargājamās teritorijas, 13 % – lauksaimniecībā izmantojamās zemes. Novads sastāv no trīs teritoriālajām vienībām: Ādažu pilsētas, Ādažu pagasta (kurā ir 11 ciemi) un Carnikavas pagasta (kurā ir 10 ciemi). Ādažu novada kopējais iedzīvotāju skaits atbilstoši PMLP datiem ir 23988, kas ir par 185 vairāk kā iepriekšējā gadā, novada kopējā platība ir 243.342 km² novads robežojas ar Saulkrastu novadu, Siguldas novadu, Ropažu novadu un Rīgu. Ādažu novadu šķērso valsts galvenie autoceļš A1 (Rīga – Ainaži), un reģionālais autoceļš P1 (Rīga – Carnikava – Ādaži), novadu šķērso arī dzelzceļa līnija Rīga – Skulte, un tas atrodas ~ 30 km attālumā no Latvijas valsts galvaspilsētas Rīgas. Ādažu novadā atrodas arī Latvijas valstij svarīgs strukturāls objekts Ādažu militārais poligons un militārās bāzes, kas ir gan Latvijas armijas, gan citu valstu militāro personāžu izvietojšanās vieta.

Saulkrastu novads ir pazīstams ar savu ainavisko vērtību, kā arī kā populāra kūrortvieta ar skaistajām Baltijas jūras pludmalēm. Tāpat novadā atrodas ceturtā lielākā osta Latvijā – Skultes osta. Tūrisms un atpūta, ostas darbība ir svarīgs ekonomikas nozares elements šajā novadā un to attīstība var sekmēt novada kopējo attīstību. Novadā reģistrēti 844 uzņēmumi un populārākie darbības veidi ir mazumtirdzniecība, mežistrāde, kokapstrāde, jūras zvejniecība, kravu pārvadājumi, būvniecība, lauksaimniecība,

specializētie pakalpojumi. u.c. darbības veidi. Bezdarba līmenis sastāda 2.7 %. Novadā reģistrētas 177 biedrības un nodibinājumi. Novads sastāv no trīs teritoriālajām vienībām – Saulkrastu pilsētas, Saulkrastu pagasta un Sējas pagasta. Šo teritoriālo vienību iekšienē ietilpst 34 ciemi, no kuriem 27 atrodas Saulkrastu pagasta teritorijā, 7 Sējas pagasta teritorijā. Atbilstoši PMLP datiem, Saulkrastu novada iedzīvotāju skaits 01.01.2023. sasniedza 10703, kas ir par 145 vairāk kā iepriekšējā gadā, novada kopējā platība ir 277.61 km². Saulkrastu novads robežojas ar Limbažu novadu, Ādažu novadu, Siguldas novadu un Baltijas jūras Rīgas līci. Novadu šķērso valsts galvenie autoceļi, kā A1 (Rīga – Ainaži), A3 (Inčukalns – Valka) un reģionālais autoceļš P6 (Saulkrasti – Ragana). Novadu šķērso dzelzceļa līnija Rīga – Skulte, un tas atrodas ~ 48 km attālumā no Latvijas valsts galvaspilsētas Rīgas.

Kopumā Ādažu un Saulkrastu novadu teritorija ir daudzveidīga, kurā sastopas gan piejūras tūrisms un atpūta, gan lauksaimniecība, gan industriālā un komerciālā darbība. Iedzīvotāju skaita pieaugums, liecina par teritorijas pievilcību dzīvošanai, taču galvaspilsētas tuvums ne vienmēr par nodarbinātību novadā. Tās ģeogrāfiskā atrašanās vieta, tuvums Rīgai, preču un pakalpojumu pieejamības un pārstrādes iespējas, kā arī dabas skaistums padara to par interesantu vietu gan dzīvošanai, gan dažāda veida saimnieciskas darbības īstenošanai industriālajā vai tūrisma sfērā. Teritoriju šķērso vairākas upes Gauja, Aģe, Pēterupe, Inčupe, Ķīšupe, Dzirnupe, u.c. un kanāli, kas savieno ezerus Baltezers un Lilastes ezers. Tāpat teritorijā robežojas ar Baltijas jūru un tajā ir Piejūras dabas parks, ka ir trešais vecākais dabas parks Latvijā, un Baltā kāpa, u.c. dabas objekti.

1.1.3. Vietējās rīcības grupas darbības teritorijas pamatojums

VRG darbības teritorija ir Ādažu un Saulkrastu novadi, kas nozīmē, ka stratēģija tiks īstenota Carnikavas, Ādažu, Saulkrastu, Sējas pagastos, kā arī Ādažu un Saulkrastu pilsētās.

Novadu mijiedarbība VRG darbības teritorijā ir likumsakarīga vairāku apsvērumu dēļ, no kuriem svarīgākie ir:

- Abu novadu piekrastes administratīvo teritoriju uzņēmēji, sabiedrības un pašvaldību pārstāvji jau līdz šim veiksmīgi sadarbojās, attīstot uzņēmējdarbību (ieskaitot tūrisma), piekrastes apdzīvotās vietas un veicinot sabiedriskās aktivitātes.

- Vienas VRG darbība teritoriāli nedalītās novadu teritorijās (izslēdzot vairāku VRG darbību viena novada teritorijā) palīdz veiksmīgāk ieviest LEADER/SVVA pieejas 7 pamatprincipus un vairo sociālo kapitālu attiecīgajos pagastos un pilsētās, kas ir galvenā LEADER/SVVA pieejas atzīta pievienotā vērtība.

- VRG darbojas teritorijā, kurā atbilstoši administratīvi teritoriālai reformai divos jaunos novados tika apvienoti četri iepriekš atsevišķi novadi: Ādažu un Carnikavas novads tika apvienots Ādažu novadā, savukārt Saulkrastu un Sējas novads – Saulkrastu novadā. Abiem jaunajiem novadiem ir apstiprinātas novada attīstības programmas, kas mērķu un vīziju ziņā ir līdzīgas.

- Ādažu un Saulkrastu novadiem ir kopīga robeža, saistītas dabas vērtības, līdzīgi transporta infrastruktūras virzieni – novadi kopā veido viendabīgu teritoriālu

vienību, kuru rietumu daļā apskalo Baltijas jūras Rīgas līcis, šķērso Dzelzceļa līnija un šoseja A1, bet apdzīvojuma struktūru veido nelieli ciemi un katrā no novadiem pa vienai pilsētai.

- Abu novadu uzņēmējdarbību raksturo attīstība dažādās nozarēs, kā arī būtiska novadu orientēšanās uz tūrisma un publiskās telpas attīstību, kas paver iespējas dažādu sadarbībā bāzētu uzņēmējdarbības formu attīstībai. Šie priekšnosacījumi rada teritorijas dažādībā (piekraste, lauku telpa, urbāna vide) veidotu uzņēmējdarbības attīstībai labvēlīgu eko vidi.

- Novadu attīstība balstās uz sava potenciāla izmantošanu vietējo kopienu un tradīciju spēcīgāšanā, vietējās ražošanas, pakalpojumu un infrastruktūras attīstībā, t.sk. tūrisma jomā, kur lielu lomu ieņem kultūras mantojuma saglabāšana un popularizēšana. Divu novadu ietvaros (lielāka teritorija, paplašināta infrastruktūra, lielāka dažādība un vairāk pakalpojumu sniedzēju) iespējams palielināt dažādas mērķa grupas un veidus gan uzņēmējdarbības, gan kultūras mantojuma attīstībai. Tas palīdz risināt arī abu novada tūrisma izaicinājumus, tai skaitā sezonālītāti.

- Abās teritorijās būtisks ir mobilitātes jautājums, kas pamatojas nepieciešamībā veicināt ilgtspējīga transporta izmantošanu, kā arī apdzīvotu vietu savienojamības veicināšanu gan novadu iekšienē, gan starpnovadu savienojamībā, gan līdz šim neizmantotā ūdens transporta attīstības potenciālā.

1.2. Partnerības principa nodrošināšana

VRG darbības teritorija ietver divu novadu teritorijas (Ādažu un Saulkrastu novadus). 2023. gada sākumā biedrībā bija 53 biedri no visām administratīvām vienībām: Ādažu pilsētas, Ādažu pagasta, Carnikavas pagasta, Saulkrastu pilsētas, Saulkrastu pagasta un Sējas pagasta.

Biedrības padomi veido 9 vēlēti padomes locekļi, no kuriem:

- 3 locekļi pārstāv zivsaimniecības nozares intereses;
- 2 locekļi pārstāv pašvaldības intereses ar oficiālu pilnvarojumu (viens no katra novada);
- 1 loceklis pārstāv lauku sieviešu un NVO intereses;
- 1 loceklis pārstāv lauksaimnieku intereses;
- 1 loceklis pārstāv jauniešu intereses;
- 1 loceklis darbojas kā privātpersona, tomēr, ņemot vērā, ka padomes loceklis, kas ievēlēts padomē kā privātpersona ir ievēlēta par novada domes priekšsēdētāju, to var uzskatīt arī par pašvaldības pārstāvi.

Līdz ar to biedrības padomes pārstāvniecība pēc būtības ir: 3 pašvaldības pārstāvji (33.33 %), 4 uzņēmējdarbības (t.sk. zivsaimniecības) pārstāvji (44.45 %) un 2 sabiedriskie pārstāvji (22.22%).

Biedrības padomē un pārvaldē ievērots arī dzimumu līdzsvars, jo 4 padomes locekļi ir vīrieši, bet 5 ir sievietes, savukārt valdē darbojas viens vīrietis un viena sieviete. Starp izpildvaru un lēmējvaru biedrībā arī ievērots līdzsvars, jo padomes priekšsēdētājs ir vīrietis, bet valdes priekšsēdētāja ir sieviete.



Lai ievērotu atbilstošu novadu pārstāvniecību, 4 biedrības padomes locekļi ir no Ādažu novada (pārstāv gan pašvaldību, gan zivsaimnieku, gan lauku sievietes, gan NVO) un 5 padomes locekļi ir no Saulkrastu novada (pārstāv gan pašvaldības, gan zivsaimniecību, gan lauksaimniecību, gan jauniešu intereses). Biedrības padomes locekļi ir deklarēti katrā no darbības teritorijas administratīvajām vienībām.

1.3. Vietējās rīcības grupas darbības teritorijas SVID matrica

Faktors	Stiprās puses	Vājās puses	Iespējas	Draudi	SVVA stratēģijas 2023.–2027. ietekmes iespējas uz šo faktoru
Teritorijas ģeogrāfiskais izvietojums	<ul style="list-style-type: none"> - Teritorija atrodas izdevīgā ģeogrāfiskā vietā netālu no Rīgas, Baltijas jūras Rīgas līča krastā un ir svarīgs transporta mezgls gan horizontālam, gan vertikālam dažādu teritoriju savienojumam. - Teritorija atrodas gan Rīgas, gan Vidzemes plānošanas reģionā, gan Rīgas aglomerācijā, kas veido dažāda veida un līmeņa administratīvās sadarbības saites - Teritorijā ir daudz publiski pieejami dabas resursi (dabas parki, meži, ūdeņi, Gauja, jūra) - Telpiski kompakta un viegli pārvaldāma 	<ul style="list-style-type: none"> - Teritorija lielā mērā ir atkarīga no Rīgas pilsētas un tās attīstības tendencēm - Teritorijas infrastruktūru izmanto citu Latvijas administratīvo teritoriju iedzīvotāji un uzņēmēji (liela noslodze infrastruktūrai) - Liela daudzuma publiski pieejamu dabas resursu uzturēšana liela apmeklējuma gadījumā prasa lielus finanšu līdzekļus - Teritorija atsevišķu iedzīvotāju grupu vidū tiek uzskatīta par tranzīta teritoriju vai vietu (neatbilstoša reputācija) - Teritorija ir ekoloģiski “trausla” un atkarīga no vides faktoriem 	<ul style="list-style-type: none"> Attīstīt pakalpojumu un ražošanas uzņēmējdarbību novadu ietvaros kā arī veicināt iedzīvotāju nodarbinātību teritorijas uzņēmumos, veicināt ekonomisko sadarbību ar kaimiņu novadiem - Vietējās rīcības grupas darbības teritoriju veidot kā Latvijā nozīmīgu vienu vai vairāku dienu tūrisma galamērķi - Iesaistīties nacionāla, reģionāla un vietēja līmeņa (t.sk. mikromobilitāte) attīstības projektos - Attīstīt infrastruktūru, kas palīdz regulēt publiski pieejamu dabas resursu izmantošanu 	<ul style="list-style-type: none"> - Samazinoties darba vietu skaitam Rīgā, novados var palielināties bezdarba līmenis kā arī samazināties kopējā maksātspēja iedzīvotāju vidū. - Iedzīvotāju spēja nokļūt Rīgā un atpakaļ no attālākām teritorijām ir atkarīga no transporta, t.sk. Rīgas infrastruktūras pieejamības un kvalitātes. - Dažādos pārvaldības līmeņos un mērogos var veidoties dažādas attīstības tendences, īpaši kontekstā ar to, ka Ādažu novads atrodas Rīgas, bet Saulkrasti Vidzemes plānošanas reģionā. - Iedzīvotāju pieplūde teritorijai var kļūt nekontrolēta 	<p>SVVA stratēģija tieši nevar ietekmēt šo faktoru, tomēr ar stratēģijas palīdzību ir iespējams palīdzēt mazināt draudus un izmantot iespējas, kas ļautu atbilstoši un atbildīgi izmantot šī faktora stiprās puses.</p>

<p>Demogrāfija, iedzīvotāji un to sadarbība</p>	<ul style="list-style-type: none"> - Teritorijā pastāvīgi palielinās iedzīvotāju skaits - Uz teritoriju pārvācas dzīvot jaunas ģimenes no citām pilsētām un novadiem - Jauniesācēji pērk īpašumus un deklarējas gan teritorijas pilsētās, gan ciemos - Iedzīvotāji vēlas un izmanto novadu izglītības, kultūras un sporta un veselības infrastruktūru - Teritorijā dzīvo mūsdienīgi, sportiski un aktīvi (daudz arī jauniešu) iedzīvotāji, kuri arvien vairāk interesējas par iesaisti sava novada dzīves vides attīstībā - Teritorijā rodas interese par pilsoniskām iniciatīvām un iesaistes novada attīstībā 	<ul style="list-style-type: none"> - Teritorijā būtiski mainās demogrāfiskā struktūra, kur atšķiras ilgstoši dzīvojošo un ienācēju intereses un redzējums par vietas attīstību atšķiras - Teritorijā parādās pārapsdzīvotības pazīmes (publiskie pakalpojumi ir nepieejami vai pārslogoti un dārzkopības ciemos vasaras mājas pārtop par ziemas mājām) - Atšķiras gan publisku, gan privātu pakalpojumu pieejamība teritorijas apdzīvotās vietās kā rezultātā veidojas satiksmes un mobilitātes problēmas vairākām iedzīvotāju grupām - Teritorijā ir nepietiekams pulcēšanās un kopējas darbības vietu skaits (gan jauniešiem, gan pieaugušajiem) savu interešu realizēšanai un brīvā laika pavadīšanai - Daudz apdzīvotas vietas ir bez identitātes un tiek uzskatītas par tā saucamajiem “guļam” vai vasarnīcu rajoniem. 	<ul style="list-style-type: none"> - Rosināt sadarbībā bāzētu vietu (ciemu un apkaimju) attīstību teritorijā - Popularizēt un atbalstīt ciemu un apkaimju sadarbības formas (biedrības, interešu grupas) - Rast risinājumus plašu novada iedzīvotāju pilsoniskās sabiedrības organizāciju kustībām un to iesaistei teritorijai būtisku jautājumu risināšanā - Novadu un apdzīvotu vietu identitātes, tai skaitā tradicionālās, un vietu mārketinga veidošana un attīstīšana - Sabiedrības (īpaši jauniešu) interesēm (sports, veselība, kultūras, kopdarbam, pulcēšanās u.c.) atbilstošas infrastruktūras izveide, pielāgošana un attīstība visā teritorijā 	<ul style="list-style-type: none"> - Apdzīvotības palielinājums var kļūt tik liels, ka tas apdraud esošo kopienu dzīves kvalitāti, kā arī rada ietekmi uz vidi - Pašvaldība nespēj nodrošināt visu novada iedzīvotāju vajadzības pēc infrastruktūras un publiskiem pakalpojumiem - Var veidoties konfliktu situācijas starp dažādu teritoriju apdzīvoto vietu iedzīvotājiem, interešu grupām, ilgstoši dzīvojošajiem un jauniesācējiem - Palielinoties iedzīvotāju skaitam var palielināties atšķirības starp iedzīvotāju redzējumā par teritorijas attīstības vīzijām un redzējumiem - Sadarbība atsevišķu iedzīvotāju grupu vidū var kļūt neiesaistoša 	<p>SVVA stratēģija tieši nevar ietekmēt demogrāfiju, tomēr ar stratēģijas palīdzību ir iespējams atbalstīt iedzīvotāju iniciatīvas kopdarbībai, līdzdarbībai, kā rezultātā var veidot kopīgu redzēju par novadu attīstību, iestāties par iekļaujošas sabiedrības veidošanu un ilgtspējīgu pakalpojumu attīstību.</p> <p>Ar stratēģijas palīdzību var mazināt draudus un palīdzēt izmantot iespējas</p>
---	---	--	--	---	--

<p>Ekonomika un Uzņēmējdarbības vide, Pakalpojumu pieejamība</p>	<p>- Teritorijā ir daudzveidīga uzņēmējdarbība – ražotāji, pakalpojumu sniedzēji, tirdzniecības uzņēmumi un citi, turklāt katrai no administratīvajām teritorijām ir sava specifika: Tūrisma piekrastē, ražošana un pakalpojumi Ādažu pilsētā un novadā kā arī lauksaimniecību Sējas pagastā, kas veido potenciālu teritorijas pašpietiekamībai ekonomiskā ziņā.</p> <p>- Dažādu jomu uzņēmējdarbības attīstībai ir labi priekšnosacījumi – tuvums Rīgai, daudzveidīga satiksmes infrastruktūra, Osta, cita Infrastruktūra, loģistika, darbaspēks (gan konkrētajā novadā, gan piesaistīts no citiem novadiem). Novados ir pietiekami liels noieta potenciāls to iekšienē, kā arī pieeja citiem nacionālajiem vai starptautiskajiem tirgiem.</p>	<p>- Teritorijā ir nepietiekams daudzums telpu un vietu mazās uzņēmējdarbības uzsākšanai un izveidošanai</p> <p>-Liels daudzums teritorijā dzīvojošo cilvēku strādā Rīgā labi atalgotos darbos, kā rezultātā ir maza motivācija pašiem veidot savu uzņēmējdarbību vai esošajiem uzņēmējiem ir izaicinājumi konkurēt par kvalificētu darbaspēku ar Rīgas darba devējiem</p> <p>- Neapmierinoša infrastruktūra (piem., ceļu stāvoklis, ūdenssaimniecība u.c.) kā arī nepietiekami attīstīts nekustamā īpašuma tirgus (tai skaitā mājokļi)</p> <p>- Uzņēmējdarbības attīstībai nepietiekamais publiskais finansējuma trūkums un vāja uzņēmējdarbības ekosistēma (inovāciju, vietas, uzņēmējdarbības un mēroga sasaiste)</p> <p>- Zvejniecības nozarē iesaistītie saskaras ar ierobežotu pieeju finansējumam, kā arī</p>	<p>- Dialogā ar uzņēmējus pārstāvošām organizācijām un uzņēmējiem, veikt investīcijas uzņēmējdarbības attīstībai nepieciešamajā infrastruktūrā (tai skaitā vietas un telpas).</p> <p>Iesaistīties sadarbības vai cita veida publisko fondu projektos, kas palīdz veidot labvēlīgu uzņēmējdarbības ekosistēmu.</p> <p>- Sadarbībā ar speciālistiem un savas jomas pārstāvjiem organizēt pasākumus vietējo iedzīvotāju (arī jauniešu) uzņēmējspējas veicināšanai.</p> <p>-Palielināt to teritorijā dzīvojošo iedzīvotāju skaitu, kas iesaistās uzņēmējdarbībā vai darba tirgū (cilvēki ar īpašām vajadzībām, vecāka gadagājuma iedzīvotāji, jaunieši) kā arī veicināt pārkvalifikāciju</p>	<p>- Novadi attīstības fokusu veido kā vietu dzīvošanai un nepietiekami daudz uzmanības velta uzņēmējdarbības atbalstam (nepamierina pašvaldības kompetencē esošās uzņēmējdarbības vajadzības).</p> <p>-Teritorijā esošās fiziskais un dabas kapitāls tiek nodots publisko vajadzību apmierināšanai, nevis uzņēmējdarbības attīstībai</p> <p>Iedzīvotāju viedokļa maiņa par sliktu uzņēmējdarbības attīstībai teritorijas robežās.</p> <p>-Energoresursu cenas, augsta inflācija, kā arī citu nacionāli, ES vai reģionālu attīstības plānu negatīva ietekme uz Pierīgu.</p> <p>Nepietiekams finansējums uzņēmējdarbības attīstībai nepieciešamai infrastruktūrai, kā arī atbilstošu vides standartu ievērošanai.</p> <p>- Osta un citas zvejniecībai nepieciešamās infrastruktūras neattīstīšana vai apdraudēt piekrastes</p>	<p>SVVA stratēģija var ietekmēt uzņēmējdarbības eko vides veidošanu un attīstību, gan inovāciju radīšanai, gan sadarbības attīstībai uzņēmēju starpā gan starp nozarēm. Tāpat SVAA stratēģijas ietvaros var atbalstīt uzņēmējdarbībai vitāli svarīgas nelielas infrastruktūras izveidi, attīstību vai pielāgošanu. Tāpat ar stratēģijas palīdzību var veicināt novadu iedzīvotājiem atbilstošu uzņēmējdarbību ar līdzfinansējumu. Būtisku ieguldījumu vietējā rīcības grupa var sniegt labvēlīga ekonomiskā (iekšējais patēriņš un piedāvājums) mikrovides veidošanai.</p> <p>Ar SVAA stratēģijas palīdzību tiks sniegts ieguldījums teritorijai nepieciešamās Zvejniecības nozarei nepieciešamās infrastruktūras izveidei un attīstībai kā arī tiks sniegts mērķorientēts atbalsts Zvejniecības ekonomisko aktivitāšu atbalsts.</p>
--	---	--	--	---	--

	<ul style="list-style-type: none"> - Katrā novadā darbojas sava uzņēmējdarbības biedrība. - Teritorijā darbojas osta, kuru izmanto dažādu ekonomisko aktivitāšu veicēji kā arī Zvejnieki 	<p>piemērotas infrastruktūras trūkumu.</p>	<ul style="list-style-type: none"> - Attīstot ostu un uzlabojot finanšu pieejamību, Zvejniecības nozare var kļūt par nozīmīgu ekonomisko pamato teritorijā 	<p>ierastā ekonomiskā profila saglabāšanu un zvejniecības aroda izzušanu.</p>	
<p>Tūrisms, Rekreācija, Tradīcijas, Kultūras mantojums</p>	<ul style="list-style-type: none"> - Teritorijā ir daudzveidīgi dabas resursi (tai skaitā jūras līča piekrastes pludmale), kas ir būtiski resursi tūrisma un rekreācijas attīstībai teritorijā. - Teritorijā ir identificējams kultūras un tradicionālais mantojums, kas jau tiek izmantots tūrisma veicināšanai. - Teritorijā ir pietiekami sakārtota publiskā infrastruktūra, kas rada iespēju novadu iedzīvotājiem un apmeklētājiem izmantot tūrisma un rekreācijas iespējas. - Teritorijā ir pieejami daudzveidīgi pakalpojumi, tai skaitā tādi, kas nepieciešami tūrisma un rekreācijas attīstībai (iespēja nakšņot, ēdināšanas 	<ul style="list-style-type: none"> - Tūrisma novados ir sezonāls raksturs, kas rada nesamērīgu infrastruktūras un pakalpojumu piedāvātāju noslodzi augstas intensitātes sezonā un ārpus sezonas vai sliktos laika apstākļos. - Tūrisma piedāvājums ir orientēts uz dabas resursu izmantošanu labos laika apstākļos – nav pietiekama tūrisma piedāvājuma dažādība – inovatīvi piedāvājumi - Tūrisma iesaistīto vājās zināšanas vienam par otru – kompleksu tūrisma piedāvājumu trūkums, kas ietvertu gan tūrisma piedāvājumu piekrastes pagastos un pilsētā un pagastos, kas nerobežojas ar Baltijas jūras Rīgas līci. - Līdzšinējo sadarbības platformu tūrisma veicināšanai 	<ul style="list-style-type: none"> - Veidot koordinētu starpnovadu un starpinstitūciju sadarbību holistiskai un ilgtspējīgai rekreācijas un tūrisma attīstībai visā teritorijā. - Sniegt atbalstu gan inovatīvu, gan ar tradicionālo kultūras mantojumu saistītu, un īpaši ārpus sezonai paredzētu tūrisma pakalpojumu izveidei un attīstībai. - Atbalstīt rekreācijas un tūrisma jomai nepieciešamu ražošanu un pakalpojumu attīstību. - Sekmēt mobilitātes iespējas VRG darbības teritorijā, kas veicina gan vietējo iedzīvotāju, gan apmeklētāju spēju pārvietoties pa teritoriju, 	<ul style="list-style-type: none"> - Citu novadu un teritoriju tūrisma un rekreācijas piedāvājuma uzlabošanās kā rezultātā mūsu piedāvājums ir nekonkurētspējīgs. - Nepietiekams finansējums tūrisma un rekreācijai nepieciešamās infrastruktūras attīstībai un uzturēšanai. - Nekonrolētas tūrisma un viesu plūsmas negatīvā ietekme uz vietējo kopienu un vidi. - Ārējie apstākļi, kas mazina iedzīvotāju spēju, vēlmi apmeklēt un izmantot teritoriju tūrisma un rekreācijas vajadzībām. - Tūrisma iesaistīto (arī kultūras mantojuma nesēju) motivācijas samazināšanās tūrisma pakalpojumu samazināšanās vai pilnīga darbības pārtraukšana jomā. 	<p>SVVA stratēģijas ietvaros var atbalstīt infrastruktūras un pakalpojumu izveidi un attīstību rekreācijas, tūrisma un atpūtnieku piesaistei ārpus lielas intensitātes sezonā. Vietējā rīcības grupa var arī veicināt sadarbību un dažādu grupu iesaisti rekreācijas un tūrisma piedāvājuma veidošanā. Ar atbalsta instrumentiem var atbalstīt ilgtspējīgus, ētiskus un kopienas vajadzībās balstītus projektus.</p>

	<p>iespējas, informācijas pieejamība, veikali u.c.)</p> <p>- Teritorija transporta ziņā ir pieejama gan Latvijas, gan starptautiskajiem viesiem.</p>	<p>(tai skaitā “Saviņņojošā Vidzeme”) vāja darbība.</p> <p>- Daļas iedzīvotāju skepse par tūrisma attīstību.</p>	<p>neizmantojot personīgo auto.</p> <p>- Attīstīt dažādu jomu un mērķa grupu rekreāciju un tūrismu, īpaši ne sezonas laikam.</p>		
--	--	--	--	--	--

1.4. Teritorijas attīstības vajadzību identificēšana un potenciāla analīze

VRG, apkopojot vietējo iedzīvotāju vajadzības (arī anketēšanas rezultātus), ieteikumus un rekomendācijas, konsultējoties ar pašvaldību speciālistiem, un citām iesaistītām mērķgrupām, un pamatojoties uz SVID analīzes secinājumiem, ir noteiktas sekojošas vajadzības un teritorijas attīstības prioritātes, kurām sniedzams atbalsts 2023. - 2027. gadā.

Vajadzības:

Piekrastes infrastruktūras attīstība cik tālu tas saistīts ar vietējo iedzīvotāju ikdienas gaitu apmierināšanu (arī pārvietošanās) un uzņēmēju (īpaši ar ostu un tūrisma nozaru) vajadzību apmierināšanu.

- Kultūras un dabas mantojuma saglabāšana un izmantošana vietas identitātes veidošanai un popularizēšanai.
- Ciemu un apkaimju attīstība, lai tie veidotos par komfortablu un ilgtspējīgu dzīves vietu tur dzīvojošajiem (tai skaitā iedzīvotājiem ar īpašām vajadzībām, jauniešiem u.c.), vietu iedzīvotāju pilsoniskajām un kultūras pašizpaušmēm, izglītības veicināšanai, veselīga dzīvesveida praktizēšanai un ekonomisko aktivitāšu īstenošanai.
- Piekrastes zvejniecības attīstība gan nozares saglabāšanas kontekstā, gan vietējo zivju pieejamības nodrošināšanai teritorijas pašpatēriņam (mājsaimniecības, sabiedriskā ēdināšana), kā arī novadu tūrisma produktu pilnveidošanai.
- Vietējās pārtikas pieejamība (tai skaitā mājražošana un pārtikas amatniecības atbalsts) un ēdināšanas pakalpojumu pieejamība visā partnerības teritorijā.
- Ūdens resursu potenciāla (Baltijas jūras Rīgas līcis, upes, kanāli, ezeri) attīstība gan to pieejamības veicināšanai, gan ekonomiskās nozīmes palielināšanai (attīstot rekreāciju pie ūdens objektiem, ar ūdens resursu izmantošanu saistītu uzņēmējdarbību, tai skaitā zilo ekonomiku).
- Nelielas ražošanas (īpaši lauku teritorijās) un pakalpojumu veicināšana dažādās teritorijas apdzīvotās vietās (īpaši tādu darbību, kas saistāmas vai integrējamas saudzējoša, efektīva un diversificēta tūrisma vajadzībām)
- Mobilitātes attīstība visā teritorijā, īpaši novadu centru savienojumam ar pārējiem ciemiem, kā arī vilciena kā pieejama transporta veicināšanai, īpaši velo transporta izmantošana.

Jauniešu iniciatīvu (arī uzņēmējdarbības) atbalstīšana. Vietu un telpu pieejamības veicināšana īpaši sabiedriskajām aktivitātēm, t.sk. kopienu un jauniešu pulcēšanās vajadzībām. Ņemot vērā identificētās teritorijas vajadzības un definēto teritorijas vīziju, atbalstāmās nozares ir tūrisma, atpūtas un viesmīlības nozare, kā arī piekrastes zvejniecība. Attīstot piekrasti un veicinot infrastruktūras uzlabošanu, būtu iespējams veicināt zivsaimniecības nozares attīstību un tūrisma nozares attīstību, piemēram, izveidojot jaunus tūrisma objektus, kultūras mantojuma apskates vietu, aktīvās atpūtas un dabas tūrisma maršrutu attīstību, pārtikas ražošana (īpaši zivju produkcijas) un

amatniecība veicinot vietējās pārtikas pieejamību, ir iespējams atbalstīt lauksaimniekus, amatniekus un mazos ražotājus, kā arī veidot partnerības ar vietējiem veikaliem un restorāniem, lai nodrošinātu svaigas, lokāli audzētas vai iegūtas pārtikas pieejamību. No pakalpojumu nozares, atbalstāmi tūrisma vai ar tūrismu un atpūtu saistītie pakalpojumi, izglītības pakalpojumi, kā arī veselības pakalpojumi. Savukārt no ražošanas nozares atbalstāma lokālas produkcijas un amatniecības izveide un attīstība, tai skaitā ražošana, kas ietver inovāciju un tehnoloģiju attīstību, vietējo kultūras un mākslas izpausmes veidus, kā arī piekrastes zilās ekonomikas nozares, kas saistītas ar ūdens resursu izmantošanu un nozarēm, kas saistītas ar inovāciju un tehnoloģiju attīstību, atbalstot ražošanu, tiek veicināta vides ilgtspēja un resursu efektīvu izmantošana. Tas arī veicina inovācijas un jaunu iespēju attīstību, kā arī darbavietu radīšanu un ekonomisko izaugsmi teritorijā.

Pakalpojumu attīstība un nelielu ražotņu izveide papildina ekonomisko aktivitāšu spektru un veicina vietējo uzņēmējdarbību, nodrošinot darbavietas un ekonomisko izaugsmi. Turklāt tas veicina vietējās identitātes veidošanu un palielina vietējo pakalpojumu pieejamību, atbilstot iedzīvotāju vajadzībām. Šie aspekti ir svarīgi, lai nodrošinātu ilgtspējīgu attīstību un veicinātu vietējo kopienas līdzdalību.

Savukārt no sabiedriskajām grupām īpaši atbalstāmas būtu **vietējās kopienas** aktivitātes, kas stimulē vietējo kopienas veidošanos, kopīgas aktivitātes un attīstību, kas paredz veidot partnerības ar vietējām organizācijām, biedrībām un iedzīvotāju grupām, lai iesaistītu viņus lēmumu pieņemšanā un prioritāšu noteikšanā teritorijā, **jaunieši**, atbalstot jauniešu iniciatīvas un uzņēmējdarbības attīstību, būtu iespējams radīt jaunas iespējas un perspektīvas jauniešiem teritorijā, veicinot viņu iesaistīšanos un aktīvu līdzdalību attīstības procesos. Sociāli mazaizsargātām grupām nepieciešams veidot infrastruktūru un pakalpojumus, kas ir pieejami un atbilstoši iedzīvotājiem ar īpašām vajadzībām, lai nodrošinātu viņu dzīves kvalitāti un integrāciju vietējā sabiedrībā.

VRG par prioritāri atbalstāmajām uzņēmējdarbības nozarēm nosaka:

- Piekrastes zvejniecība
- Tūrisms un viesmīlība, kas saistīts ar pakalpojumu izveidi un attīstību, kas piemērota ārpus intensīvai tūrisma sezonai un ir saudzējoša vietējai kopienai un videi.
- Ražošanas izveide vai attīstība, kas saistīti ar dabas saudzīgu izmantošanu vai vairošanu.
- Pakalpojumu un ražošanas izveide, kas pamatota ar tūrisma nozares vajadzībām.
- Pārtikas ražošana, īpaši ja ražošanas procesā tiek izmantotas teritorijā iegūtas/audzētas izejvielas un produkcijas noiets, paredzēts vietējās rīcības grupas teritorijas veikalos un ēdināšanas iestādēs (tai skaitā pašvaldības iestādēs).
- Amatniecība, kas ietver vietējās kultūras un mākslas izpausmes.
- Izglītības pakalpojumi.
- Veselības, sporta, aktīvās atpūtas pakalpojumi.
- Uzņēmējdarbība, kas saistīta ar ūdens resursu izmantošanu (tai skaitā zilās ekonomikas nozares).



- Uzņēmējdarbība, kas saistīta ar inovāciju un mūsdienīgu tehnoloģiju izmantošanu vai vairošanu.
- Uzņēmējdarbības attīstība, kas ietver jaunu darba vietu radīšanu.

VRG nosaka sekojošus būtiskāko atbalstāmo **sabiedrisko aktivitāšu noteikšanas** kritērijus:

- Vides ilgtspēja – atbalstītajām iniciatīvām prioritāri ir jābūt vidi saudzējošiem vai pat dabas resursus vairojošām. Īpaši atbalstāmas aktivitātes, kas veicina klimata pārmaiņu mazināšanu.
- Atbalstāmajām iniciatīvām prioritāri ir jābūt saistītām ar vietējo kultūru (arī tradicionālo) vai dabas mantojumu saudzīgu izmantošanu vai popularizēšanu.
- Atbalstāmām iniciatīvām ir jābūt kopienu spēcinošām un sadarbībā iniciētām vai īstenotām.
- Atbalstāmām iniciatīvām prioritāri jābūt tādām, ko plāno īstenot jaunieši vai jauniešu grupas.
- Atbalstāmām iniciatīvām prioritāri jābūt tādām, ko īsteno iedzīvotāji ar īpašām vajadzībām, vai kas vērstas uz iedzīvotāju ar īpašām vajadzībām iesaisti vai dzīves kvalitātes uzlabošanu (ar iedzīvotājiem ar īpašām vajadzībām mēs saprotam cilvēkus ar invaliditāti, jaunās māmiņas, u.c.).
- Atbalstāmām iniciatīvām prioritāri jābūt tādām, kas veicina veselīgu dzīvesveidu.
- Atbalstāmām iniciatīvām prioritāri jābūt tādām, kas rosina iedzīvotāju ekonomisko aktivitāti, sadarbības kultūras attīstību un interesi iesaistīties teritorijas attīstības procesos.
- Atbalstāmajām iniciatīvām prioritāri jābūt tādām, kas negatīvi neietekmē iniciatīvā neiesaistīto cilvēku dzīves kvalitāti vai labbūtību.
- Atbalstāmajām iniciatīvām prioritāri jābūt tādām, kas saistītas ar iedzīvotāju mobilitātes uzlabošanu vai pieejamības (tai skaitā satiksmes drošības) uzlabošanu jau esošai infrastruktūrai vai pakalpojumam.

1.5. Starpteritoriālās un starpvalstu sadarbības vajadzību novērtējums.

Biedrība, ieviešot SVVA stratēģiju, lielu uzmanību pievērš sadarbības aspektam, jo pārliecinājusies, ka sadarbība ir veids, kā teritorijā “ienāk” jaunas zināšanas un pieredzes. Tāpat sadarbības procesā veidojas sociālais kapitāls un personīgie un sociālie kontakti.

Šīs stratēģijas ietvaros paredzēta starpteritoriālo un starpvalstu sadarbība sekojošu stratēģijas mērķu ietvaros:

M1 Zilās Ekonomikas veicināšana (ieskaitot tūrismu) un tās attīstībai nepieciešamās piekrastes infrastruktūras attīstība, pilnveide un izveide (arī ostas attīstība)

M2. Pakalpojumu un nelielu ražotņu, kas integrējami tūrisma piedāvājumā, izveide un uzlabošana

M3. Apdzīvotu vietu (ciemu un apkaimju) pilnveide sadarbībā un vietējā kultūrā balstīta, veselīga dzīvesveida, ekonomiski aktīva un ilgtspējīga dzīvesveida nodrošināšana (ieskaitot kopienu centru un pulcēšanās centru izveidi, kā arī viedo ciemu iniciatīvas)

M4. Novadu identitātes, kultūras, vēstures, dabas un tradicionālo nodarbu (tai skaitā piekrastes zvejniecības) saglabāšanas iniciatīvas un popularizēšanas atbalsts



2. STRATĒGISKĀ DAĻA

2.1. Vīzija un stratēģiskie mērķi

VRG darbības teritorija, kas ietver Ādažu un Saulkrastu novadus, ir vieta, kas kā savu prioritāti izvirza ilgtspējīgu attīstību, veicinot ekonomisko izaugsmi vienlaikus, veicinot iedzīvotāju dzīves kvalitāti. Piekrastes infrastruktūras attīstība, vietējo kopienu aktivizēšana, veselīga dzīves stila veicināšana, vietējo pakalpojumu, mobilitātes un ciemu dzīves uzlabošana ir mūsu galvenās prioritātes. Mūsu novadi tiecas ne tikai attīstīties, bet veicina vietējās kopienu attīstību.

Vīzijas sasniegšanai VRG izvirza sekojošus stratēģiskos mērķus:

1. Zilās ekonomikas veicināšanai (ieskaitot tūrismu) nepieciešamās piekrastes infrastruktūras attīstība, pilnveide un izveide (arī ostas attīstība)
2. Pakalpojumu un nelielu ražotņu, kas integrējami tūrisma piedāvājumā, izveide un uzlabošana
3. Apdzīvotu vietu (ciemu un apkaimju) pilnveide sadarbībā un vietējā kultūrā balstīta, veselīga dzīvesveida, ekonomiski aktīva un ilgtspējīga dzīvesveida nodrošināšana (ieskaitot kopienu centru un pulcēšanās centru izveidi, kā arī viedo ciemu iniciatīvas)
4. Novadu identitātes, kultūras, vēstures, dabas un tradicionālo nodarbjū (tai skaitā piekrastes zvejniecības) saglabāšanas iniciatīvas un popularizēšanas atbalsts
5. Ilgtspējīga transporta izmantošanas veicināšana un apdzīvotu vietu savienojamības veicināšanai, kas sekmē gan vietējo iedzīvotāju mobilitāti, gan tūrisma, rekreācijas un ekonomisku aktivitāšu veicināšana.

Stratēģisko mērķu sasniegšanai VRG izvirza sekojošus starpteritoriālās un starptautiskās sadarbības virzienus:

- M1. Zilās ekonomikas veicināšana ieskaitot tūrismu
- M2. Pakalpojumu un nelielu ražotņu attīstības veicināšana, vietējo produktu tirgus veicināšana
- M3. Apdzīvotu vietu attīstības veicināšana, vietas identitātes attīstība
- M4. Novadu identitātes, kultūras, vēstures, dabas un tradicionālo nodarbjū saglabāšanas iniciatīvu un popularizēšanas atbalsts.

2.2. Sasniedzamie rezultāti

Nr. p. k.	Mērķis	Rezultātu rādītājs VRG dati no projektu iesniegumiem un/vai datus balstīta statistika	Bāzes vērtība 2022. gads	2025. gads	2027. gads
M1	Zilās ekonomikas veicināšana, tās attīstībai nepieciešamās piekrastes infrastruktūras attīstība, pilnveide un izveide	Nozīmīgāko Saulkrastu un Ādažu piekrastes tūrisma objektu apmeklētāju skaits	0	> 100 000	> 150 000
		Radītas jaunas darba vietas	0	1	2
		Zivsaimniecībā reģistrēto nodarbināto skaits	0	1	1
M2.	Pakalpojumu un nelielu ražotņu, kas integrējami tūrisma piedāvājumā, izveide un uzlabošana	Izveidoti jauni uzņēmumi	0	2	3
		Radītas jaunas darba vietas	0	2	3
M3	Apdzīvotu vietu (ciemu un apkaimju) pilnveide Sadarbībā un vietējā kultūrā balstīta, veselīga dzīves veida, ekonomiski aktīva un ilgtspējīga dzīves veida nodrošināšana	Cilvēku skaits, kas gūst labumu no projekta rezultātiem	0	> 200	> 400
M4	Novadu identitātes, kultūras, vēstures, dabas un tradicionālo nodarbju (tai skaitā piekrastes zvejniecības) saglabāšanas iniciatīvas un popularizēšana	Teritorijā pieejamu kultūras, vēstures objektu skaits	0	1	1
		Izveidoti jauni uzņēmumi	0	1	1
M5	Ilgtspējīga transporta izmantošanas veicināšana un apdzīvotu vietu savienojamības veicināšana tūrisma, rekreācijas un ekonomisku aktivitāšu veicināšana	Cilvēku skaits, kas gūst labumu no projekta rezultātiem	0	> 200	> 200
		Nozīmīgāko Saulkrastu un Ādažu piekrastes tūrisma objektu apmeklētāju skaits	0	> 100 000	> 150 000



2.3. Inovatīvo risinājumu identificēšana

Stratēģijas ietvaros, piešķirot paaugstinātu atbalsta likmi inovatīviem Eiropas Lauksaimniecības fonda lauku attīstībai (ELFLA) un Eiropas Jūrlietu, zvejniecības un akvakultūras fonda (EJZAF) finansētiem uzņēmējdarbības projektiem, tiks vērtēti šādi inovācijas kritēriji:

Inovāciju kritērijs	Apraksts	Punkti
Oriģinalitāte	Netradicionāli (līdz vērtēšanas uzsākšanai VRG darbības teritorijā neizmantoti) risinājumi teritorijas attīstības veicināšanai un identitātes stiprināšanai, kas ir radīti un īstenoti konkrētajā VRG darbības teritorijā, vai pārņemti no citām Latvijas teritorijām, vai ārvalstu prakses, veiksmīgi pielāgojot tos vietējiem apstākļiem	5
Resursu izmantošanas efektivitāte	Projekta ietvaros tiek uzsākta atjaunīgo resursu izmantošana, vai resursi tiek atkārtoti izmantoti, vai projektā paredzēta klimatneitralitāte	3
Sabiedriskā nozīme (ilgtspēja)	Risinājumi, kas atstāj pozitīvu ietekmi uz vietējās sabiedrības konkrētām grupām (tai skaitā sociālās atstumtības riskam pakļautajām), aktivizējot vietējos iedzīvotājus konkrētos ciemos vai apkaimēs	3
Integrēta (pārnozariska) pieeja	Risinājumi, kas paredz nozaru savstarpēju koordināciju, panākot, ka vienas nozares risinājumi ietekmē un papildina citu nozaru attīstību, tādā veidā nodrošinot kompleksu jautājumu risināšanu teritorijas attīstībai	3

3. RĪCĪBAS PLĀNS

3.1. Rīcības plāns 2023.–2027. gadam Stratēģiskā plāna intervencei

Kopējās lauksaimniecības politikas stratēģiskā plāna 2023.–2027. gadam intervencē "Darbību īstenošana saskaņā ar vietējās attīstības stratēģiju, tostarp sadarbības aktivitātes un to sagatavošana" (turpmāk – Stratēģiskā plāna intervence) tiek īstenota Sējas pagastā, Ādažu pilsētā un Ādažu pagastā.

Nr. p. k.	Mērķis/rīcība	Stratēģiskā plāna intervences aktivitāte	Maksimālā attiecināmo izmaksu summa vienam projektam (euro)	Maksimālā atbalsta intensitāte (%)	Īstenošanas kārtas (izsludināšanas princips)	Iznākuma rādītājs
M 2.2.	Pakalpojumu un nelielu ražotņu lauku telpā izveide un uzlabošana	Intervences aktivitāte "Vietējās ekonomikas stiprināšanas iniciatīvas"	30 000 EUR	40 % 65 % Atbilstoši papildus kritērijiem 75% Atbilstoši MK Noteikumiem Nr.580 ⁴	Projektu pieņemšanas kārtas	Atbalstīti 5 uzņēmējdarbības projekti; Izveidoti 2 jauni ⁵ uzņēmumi
M 3.3.	Cienu un apkaimju pilnveide un kopienu spēcinošās aktivitātes Ādažu pilsētā, Ādažu un Sējas pagastos	Intervences aktivitāte "Kopienu spēcinošas un vietas attīstību sekmējošas iniciatīvas"	30 000 EUR	70 % 90 % Atbilstoši papildus kritērijiem	Projektu pieņemšanas kārtas	Atbalstīts 1 projekts jauniešu centra Ādažos izveidei; Atbalstīts 1 projekts Pabažu ezera piekrastes sakārtošanai; Atbalstīti 3 projekti;

⁴ [2023.gada 10.oktobra MK noteikumi Nr. 580 "Valsts un Eiropas Savienības atbalsta piešķiršanas kārtība Eiropas Lauksaimniecības fonda lauku attīstībai intervencē "Darbību īstenošana saskaņā ar sabiedrības virzītas vietējās attīstības stratēģiju, tostarp sadarbības aktivitātes un to sagatavošana" "](#)

⁵ Jauns uzņēmums – juridiska vai fiziska persona, kas uzsāk savu saimniecisko darbību vai tā darbība nav ilgāka par 12 mēnešiem projekta iesniegšanas dienā.

						Atbalstītas iniciatīvas 4 ciemos/apkaimēs
M 4.2.	Pakalpojumu, kas veicina kultūras, dabas, atpūtas vai tradicionālo nodarbjū popularizēšanu vai izmantošanu ekonomiskās aktivitātes veicināšanai, izveides vai attīstības atbalsts	Intervences aktivitāte "Vietējās ekonomikas stiprināšanas iniciatīvas"	30 000 EUR	40 % 65 % Atbilstoši papildus kritērijiem 75 % Atbilstoši MK Noteikumiem Nr.580 ⁶	Projektu pieņemšanas kārtas	Atbalstīti 4 pakalpojumi (izveidoti jauni vai attīstīti esošie pakalpojumi)
M 5.2.	Infrastruktūras, kas nepieciešama velotransporta izmantošanai, izveide un attīstība Ādažu pilsētā, Ādažu un Sējas pagastos	Intervences aktivitāte "Kopienų spēcinošas un vietas attīstību sekmējošas iniciatīvas"	50 00 EUR	70 % 90 % Atbilstoši papildus kritērijiem	Projektu pieņemšanas kārtas	Atbalstīti 2 infrastruktūras projekti

3.1.1. Kritēriju apraksts maksimālās atbalsta intensitātes noteikšanai

Rīcībā 2.2. "Pakalpojumu un nelielu ražotņu lauku telpā izveide un uzlabošana" atbalsta intensitāti palielina līdz 65 %, ja projekta ietvaros paredzēts izveidot vai attīstīt produkcijas ražošanu.

Rīcībā 3.3. "Ciemu un apkaimju pilnveide un kopienu spēcinošās aktivitātes Ādažu pilsētā, Ādažu un Sējas pagastos" atbalsta intensitāte tiek palielināta līdz 90 %, ja projektā atbalstāmās iniciatīvas prioritāri ir saistītas ar vietējo kultūru (arī tradicionālo) vai dabas mantojuma izmantošanu vai popularizēšanu un / vai vidi saudzējošas vai pat dabas resursus vairojošas, kas veicina klimata pārmaiņu mazināšanu.

Rīcībā 4.2. "Pakalpojumu, kas veicina kultūras, dabas, atpūtas vai tradicionālo nodarbjū popularizēšanu vai izmantošanu ekonomiskās aktivitātes veicināšanai, izveides vai attīstības atbalsts" atbalsta intensitāti, palielina līdz 65 %, ja projekta ietvaros paredzēts izveidot vai attīstīt pakalpojumu, kas piemērots ārpus intensīvai tūrisma sezonai.

⁶ [2023.gada 10.oktobra MK noteikumi Nr. 580 "Valsts un Eiropas Savienības atbalsta piešķiršanas kārtība Eiropas Lauksaimniecības fonda lauku attīstībai intervencē "Darbību īstenošana saskaņā ar sabiedrības virzītas vietējās attīstības stratēģiju, tostarp sadarbības aktivitātes un to sagatavošana"](#)

Rīcībā 5.2. “Infrastruktūras, kas nepieciešama velotransporta izmantošanai, izveide un attīstība Ādažu pilsētā, Ādažu un Sējas pagastos” atbalsta intensitāti nosaka 90%, ja projektu plāno īstenot Pašvaldība vai tās iestāde.

3.2. Rīcības plāns 2023.–2027. gadam Programmas zivsaimniecības attīstībai 2021-2027 (PZA) pasākumam

Programmas zivsaimniecības attīstībai 2021.–2027. gadam darbības veidā "Sabiedrības virzītas vietējās attīstības stratēģiju īstenošana" (turpmāk – PZA pasākums) tiek īstenota Carnikavas pagastā, Saulkrastu pilsētā un Saulkrastu pagastā.

Nr. p. k.	Mērķis/rīcība	PZA pasākuma mērķis	Maksimālā attiecināmo izmaksu summa vienam projektam (euro)	Maksimālā atbalsta intensitāte (%)	Īstenošanas kārtas (izsludināšanas princips)	Iznākuma rādītājs
M 1.1.	Skultes ostas infrastruktūras attīstības	6.4. ostu infrastruktūras attīstības stiprināšana	1 645 846.87 EUR	Ostu pārvaldei 90%	Projektu pieņemšanas kārtas	Atbalstīts 1 projekts zvejas un jahtu piestātnes izbūvei
M 1.2.	Infrastruktūras, kas nepieciešama piekrastes resursu ilgtspējīgai izmantošanai attīstība, pilnveide un izveide	6.2. vides resursu ilgtspējīga izmantošana, kā arī klimata pārmaiņu mazināšana;	Līdz 333 333.33 EUR	90 %	Projektu pieņemšanas kārtas	Atbalstītas 1 projekts ostas multifunkcionālā centra izbūvei; Atbalstīti 2 projekti
M 1.3.	Zilās ekonomikas uzņēmējdarbības un piekrastes zvejniecības, atbalsts	6.1. vietējās ekonomikas attīstības un transformācijas veicināšana;	50 000 EUR	100 % projektiem, kas ir saistīts ar piekrastes zvejas produktu uzglabāšanu, apstrādi un tirdzniecību 50 % citiem 65 % inovatīviem projektiem	Projektu pieņemšanas kārtas	Atbalstīti 4 uzņēmējdarbības projekti
M 2.1.	Pakalpojumu un nelielu ražotņu, kas integrējami	6.1. vietējās ekonomikas attīstības	50 000 EUR	50 %	Projektu pieņemšanas kārtas	Atbalstīti 4 uzņēmējdarbības projekti

	Tūrisma piedāvājumā piekrastē izveide un uzlabošana	un transformācijas veicināšana;		65 % Inovatīviem projektiem		
M 3.1.	Risinājumu, kas veicina vides resursu ilgtspējīgu izmantošanu, kā arī klimata pārmaiņu mazināšanu piekrastes ciemos	6.2. vides resursu ilgtspējīga izmantošana, kā arī klimata pārmaiņu mazināšana;	10 000 EUR	90 %	Projektu pieņemšanas kārtas	Ieviesti jauni 4 risinājumi
M 3.2.	Iniciatīvu, kas veicina zvejas, vai kultūras mantojuma izmantošanas veicināšanu piekrastes ciemos.	6.3. zvejas vai jūras kultūras mantojuma izmantošanas veicināšana;	20 000 EUR	90 %	Projektu pieņemšanas kārtas	Atbalstītas 4 iniciatīvu idejas
M 4.1.	Zvejas vai jūras kultūras mantojuma saglabāšanas un izmantošanas iniciatīvas	6.3. zvejas vai jūras kultūras mantojuma izmantošanas veicināšana;	Līdz 333 333.33 EUR	90 %	Projektu pieņemšanas kārtas	Atbalstīts 1 projekts ar Zivsaimniecību saistītas kultūrvēsturiskas ēkas atjaunošanai
M 5.1.	Infrastruktūras, kas nepieciešama elektrotransporta vai velotransporta izmantošanai izveide un attīstība (vilciens, celiņi, novietnes, u.c.) piekrastēs zonās	6.2. vides resursu ilgtspējīga izmantošana, kā arī klimata pārmaiņu mazināšana;	80 000 EUR	90 %	Projektu pieņemšanas kārtas	Atbalstīti 2 infrastruktūras projekti

3.3. Cita ārējā finansējuma nepieciešamība un piesaistīšanas novērtējums

Šīs stratēģijas ietvaros mērķu sasniegšanai, biedrība neplāno veikt papildu finansējuma piesaisti, tomēr atsevišķu biedrības mērķu ietvaros plāno īstenot cita finansējuma aktivitātes.

4. SABIEDRĪBAS VIRZĪTAS VIETĒJĀS ATTĪSTĪBAS STRATĒGIJAS ĪSTENOŠANAS NOVĒRTĒŠANA

4.1. VRG informācijas tīklu veidošanas apraksts un sadarbības nodrošināšana ar dažādām tās darbības teritorijā esošajām organizācijām

Biedrība savā darbā lielu uzmanību pievērš informācijas tīklu attīstīšanai, kuras mērķis ir informēt, konsultēt un iesaistīt sabiedrību stratēģijas īstenošanā. Informācijas tīkliem ir svarīga loma arī skaidrošanas procesam par biedrības darbu un pieņemtajiem lēmumiem.

Informācijas ikdienas izplatīšanai izmanto šādus informācijas sniegšanas kanālus:

Internets (tīmekļa vietne)	Tīmekļa vietne www.juraszeme.lv ir svarīgākā informācijas izvietojuma platforma. Tur tiek ievietota informācija par VRG darbību, valdes un padomes sastāvu, tās stratēģija, informācija par gaidāmajiem un plānotajiem notikumiem, tai skaitā semināriem, darba grupu sanāksmēm, īstenotajiem projektiem u.c. Informācija regulāri tiek atjaunota un papildināta, tiek publicēti jaunumi, pieejamā informācija par iepriekšējā plānošanas perioda projektiem un aktivitātēm. Kā papildu līdzeklis iedzīvotāju informēšanai šajā plānošanas periodā tiks izmantota tīmekļa vietne www.gaujaspartneriba.lv , īpaši saistībā ar Eiropas Lauksaimniecības fonda lauku attīstībai (ELFLA) atbalstītās programmas īstenošanu saistītajām aktivitātēm
E-pasts	Efektīvākā un ātrākā informācijas apmaiņa biedrības biedru starpā.
Sociālie tīkli	Izveidots biedrības konts sociālajā tīklā “ Facebook ”
Informatīvie pasākumi, semināri un forumi	Semināri par izsludinātajiem projektu konkursiem, projektu iesniegumu aizpildīšanas semināri, forumi kopprojektu ideju attīstībai un sabiedrības informēšanai u.c.
Tiešā komunikācija	Visiem pieejami ir biedrības valdes locekļu tālrunu numuri, uz kuriem ikviens interesents aicināts zvanīt. Plānotas arī tiešās tikšanās gan birojam, gan arī citām teritorijas vietās, kas piemērotas sarunu vešanai. VRG pārstāvji arī turpmāk plāno piedalīties dažādos publiskos pasākumos, kur veicama sociālā tīklošanās.
Pieredzes apmaiņa	Organizēti pieredzes apmaiņas pasākumi gan VRG darbības teritorijas mērogā, gan Latvijas mērogā un ārpus robežām, popularizējot gan ieviestos projektus, gan nododot pozitīvo projektu pieredzi.
Sadarbība ar vietējām organizācijām	Lielu uzsvāru biedrība liek uz sadarbības uzturēšanu ar vietējām organizācijām, īpaši NVO. Tā Biedrība strādā ar Saulkrastu un Ādažu uzņēmēju biedrībām, Ādažu apkaimju apvienību, Vidzemes Zvejnieku biedrību, biedrību “Gaujas Partnerība” u.c. Biedrības darbā liela loma ir tiešas komunikācijas uzturēšanai ar Saulkrastu un Ādažu novadu attīstības nodaļām un tūrisma veicināšanā iesaistītajiem.
Nacionālā un starptautiskā sadarbība	Biedrībai liela nozīme ir sadarbības veidošanai un uzturēšanai ar citām Latvijas vietējām rīcības grupām, to pārstāvošo biedrību Latvijas Lauku forums un Latvijas Lauku konsultāciju un izglītības centru. Tāpat, biedrība aktīvi iesaistās starptautiskā sadarbībā, sadarbojoties FAMENET formātā, European CAP

	network formātā un Rural Pact formātā. Biedrība ir arī Smart Village network biedrs.
--	--

4.2. Papildinātības nodrošināšana ar Eiropas Savienības kohēzijas politikas programmu 2021.–2027. gadam specifiskajiem atbalsta mērķiem un Eiropas Savienības Atveseļošanas un noturības mehānisma plānu

VRG Mērķis	SAM	Atjaunošanas un noturības mehānisma plāna komponentes
M1. Zilās Ekonomikas veicināšana, tās attīstībai nepieciešamās piekrastes infrastruktūras attīstība, pilnveide un izveide	<p>1.2.3.SAM (RSO 1.3.) Veicināt ilgtspējīgu izaugsmi, konkurētspēju un darba vietu radīšanu MVU, tostarp ar produktīvām investīcijām</p> <p>1.2.3.6. pasākums "Tūrisma produktu attīstības programma"</p> <p>2.1.4.SAM (RSO 2.2.) Atjaunojamo energoresursu enerģijas veicināšana – saules enerģija u.c. AER elektroenerģija</p> <p>2.2.2.SAM (RSO 2.6.) Pārejas uz aprites ekonomiku veicināšana</p> <p>2.2.2.4.pasākums "Aprites ekonomikas principu ieviešana"</p> <p>5.1.1.SAM (RSO 5.1.) Vietējās teritorijas integrētās sociālās, ekonomiskās un vides attīstības un kultūras mantojuma, tūrisma un drošības veicināšana</p> <p>5.1.1.1.pasākums "Infrastruktūra uzņēmējdarbības atbalstam"</p> <p>6.1.1.SAM (RSO 6.1.) Dot reģioniem un cilvēkiem iespēju risināt sociālās, ekonomiskās un vides sekas, ko rada pāreja uz klimatneitralitāti</p> <p>6.1.1.3.pasākums "Atbalsts uzņēmējdarbībai nepieciešamās publiskās infrastruktūras attīstībai, veicinot pāreju uz klimatneitrālu ekonomiku"</p>	<p>Komponente 2. Digitālā transformācija 2.2.1.3.i. Atbalsts jaunu produktu un pakalpojumu ieviešanai uzņēmējdarbībā un</p> <p>Komponente 3. Nevienlīdzības mazināšana 3.1.1.3.i. Investīcijas uzņēmējdarbības publiskajā infrastruktūrā industriālo parku un teritoriju attīstīšanai reģionos</p>
M2. Pakalpojumu un nelielu ražotņu, kas integrējami Tūrisma piedāvājumā, izveide un uzlabošana	<p>4.3.2. SAM (RSO 4.6.) Kultūras un tūrisma lomas palielināšana ekonomiskajā attīstībā, sociālajā iekļaušanā un sociālajās inovācijās</p>	<p>Komponente 2. Digitālā transformācija 2.2.1.3.i. Atbalsts jaunu produktu un pakalpojumu ieviešanai uzņēmējdarbībā</p>
M3. Apdzīvotu vietu (ciemu un apkaimju) pilnveide sadarbībā un vietējā kultūrā	<p>2.2.3.SAM (RSO 2.7.) Uzlabot dabas aizsardzību un bioloģisko daudzveidību, "zaļo" infrastruktūru, it īpaši pilsētvidē, un samazināt piesārņojumu</p>	<p>Komponente 3. Nevienlīdzības mazināšana 3.1.1.3.i. Investīcijas uzņēmējdarbības</p>

balstīta, veselīga dzīvesveida, ekonomiski aktīva un ilgtspējīga dzīvesveida nodrošināšanai	2.2.3.1. pasākums “Vēsturiski piesārņoto vietu sanācija”	publiskajā infrastruktūrā industriālo parku un teritoriju attīstīšanai reģionos
M4. Novadu identitātes, kultūras, vēstures, dabas un tradicionālo nodarbjū (tai skaitā piekrastes zvejniecības) saglabāšanas iniciatīvu un popularizēšana	4.3.2. SAM (RSO 4.6.) Kultūras un tūrisma lomas palielināšana ekonomiskajā attīstībā, sociālajā iekļaušanā un sociālajās inovācijās 5.1.1.SAM (RSO 5.1.) Vietējās teritorijas integrētās sociālās, ekonomiskās un vides attīstības un kultūras mantojuma, tūrisma un drošības veicināšana 5.1.1.6. pasākums “Kultūras mantojuma saglabāšana un jaunu pakalpojumu attīstība”	Komponente 2. Digitālā transformācija 2.2.1.3.i. Atbalsts jaunu produktu un pakalpojumu ieviešanai uzņēmējdarbībā
M5. Ilgtspējīga transporta izmantošanas veicināšana un apdzīvotu vietu savienojamības veicināšana tūrisma, rekreācijas un ekonomisku aktivitāšu veicināšanai	2.4.1.SAM (RSO 2.8.) Veicināt ilgtspējīgu multimodālu mobilitāti, attīstot elektrotransportlīdzekļu uzlādes infrastruktūru Pasākums “Elektrotransportlīdzekļiem paredzēti lieljaudas uzlādes punkti” 3.1.1.SAM (RSO 3.1.) Attīstīt ilgtspējīgu, pret attīstīt ilgtspējīgu, klimatnoturīgu, inteligentu, drošu un vairākveidu TEN-T infrastruktūru 3.1.1.5. pasākums “Nacionālās nozīmes centru maģistrālo ielu un esošo maršrutu attīstība”	Komponente 3. Nevienlīdzības mazināšana 3.1.1.3.i. Investīcijas uzņēmējdarbības publiskajā infrastruktūrā industriālo parku un teritoriju attīstīšanai reģionos un Komponente 1. Klimata pārmaiņas 1.1.1.3.i. Pilnveidota veloceļu infrastruktūra

4.3. Projektu vērtēšanas kritēriju noteikšanas principi un kārtība, tostarp interešu konflikta novēršana

Projektu vērtēšanas kritēriju noteikšanas principi, kas iekļauti VRG projektu vērtēšanas kritērijos:

- atbilstības princips - projektu pieteikumos plānotās aktivitātes un mērķi sniedz tiešu ieguldījumu SVVA stratēģijas rīcību un mērķu sasniegšanā;
- ilgtspējas princips - vērtēšanas kritēriji veicina projekta rezultātu saglabāšanu, izmantošanu un attīstību turpmāk;
- efektivitātes princips - kritēriji vērtēs paredzēto projekta mērķu, aktivitāšu un plānoto ieguldījumu sabalansētību;
- inovācijas princips - kritēriji vērtēs projektos paredzēto iniciatīvu un aktivitāšu novitāti VRG darbības teritorijā;
- prioritāšu princips paredz, ka vērtēšanas kritērijos tiks vērtēts, vai projektu pieteikumos tiks sekmētas iniciatīvas, kas SVVA stratēģijā ir noteiktas, kā īpaši atbalstāmas;
- taisnīguma princips - pret visiem projektu iesniedzējiem tiks ievēroti vienādi vērtēšanas kritēriji un principi, nepieļaujot interešu konflikta riskus.

VRG projektu vērtēšanas kritēriji balstīsies uz iepriekšējo pieredzi, un tie tiek izstrādāti atbilstīgi MK noteikumiem.

Vērtēšanas process tiek noteikts biedrības padomes apstiprinātajā projektu vērtēšanas komisijas nolikumā, kā arī vērtēšanas kritēriju piemērošanas vadlīnijās.

Interešu konflikta novēršana:

Interešu konflikts ir situācija, kurā valsts amatpersona, pildot valsts amatpersonas amata pienākumus, pieņem lēmumu vai piedalās tā pieņemšanā, veic citas ar amatu saistītas darbības, kas ietekmē vai var ietekmēt šīs valsts amatpersonas, tās radnieku vai darījumu partneru personiskās vai mantiskās intereses.

Projektu vērtēšanas un lēmumu pieņemšanas process tiek uzsākts, aizpildot interešu konflikta novēršanas deklarāciju (SVVA stratēģijas 7.1.punkts). Interešu konflikta novēršanas deklarāciju aizpilda visas personas, kas no Biedrības puses ir iesaistītas projektu vērtēšanā – lēmēj institūcijas, izpildinstitūcijas pārstāvji, darbinieki un persona, kas sagatavo sēdes protokolu.

Ja kāda persona konstatē interešu konflikta esamību, tad tā nepiedalās visu projektu pieteikumu vērtēšanā un / vai lēmuma pieņemšanā, kas iesniegti projektu iesniegumu atlases kārtā konkrētajā rīcībā.



4.4. Sabiedrības virzītas vietējās attīstības stratēģijas īstenošanas uzraudzības un novērtēšanas procedūra

Biedrība sabiedrības virzītas vietējās attīstības stratēģijas īstenošanas uzraudzību plāno veikt sekojoši:

Pastāvīga īstenošanas uzraudzība

Pastāvīgu stratēģijas īstenošanas uzraudzību VRG veic regulāri, apkopojot datus par projektiem, analizējot projekta kārtu, gaitu un rezultātus, aktivizēšanas pasākumu pieredzi. Pastāvīgas stratēģijas uzraudzības mērķis ir sekot līdzi stratēģijas īstenošanas procesam, lai vajadzības gadījumā pilnveidotu vai mainītu īstenošanas darbības.

Projekta ieviešanas kvalitātes uzraudzību veiks biedrības valde.

Administratīvais vadītājs organizē VRG darbu, atskaišu sagatavošanu, informācijas izplatīšanu, aktivizēšanas pasākumu plānošanu un īstenošanu.

Nepieciešamības gadījumā pārstāvju sapulce var sasaukt ārkārtas sanāksmes, kā arī piesaistīt speciālistus konkrētu jautājumu izvērtēšanai.

Par būtiskām neatbilstībām un izmaiņām stratēģijas ieviešanā administratīvais vadītājs sniedz priekšlikumus risinājumiem un nedēļas laikā sniedz priekšlikumus padomei. Par stratēģijas atsevišķu aktivitāšu īstenošanas kvalitātes uzraudzību, nepieciešamajām izmaiņām un korekcijām stratēģijas ikdienas ieviešanas gaitā ir atbildīgs administratīvais vadītājs, kā arī veic operatīvos un lietvedības pienākumus, lai veiksmīgi noritētu projektu vērtēšanas komisiju darbs.

Projektu vērtēšanas komisija periodiski novērtē vietējās attīstības stratēģijas īstenošanu. Citi ar projektu vērtēšanas komisiju saistītie pienākumi un atbildība atrunāta ELFLA un EJZAF projektu vērtēšanas komisijas nolikumā.

Lai veicinātu projektu iesniegumu un realizācijas kvalitāti, administratīvais vadītājs sniedz nepieciešamās konsultācijas projektu sagatavošanā, ieviešanā, administrēšanā, atskaišu sagatavošanā. Lai pārliecinātos, ka apstiprinātie projekti tiek ieviesti atbilstoši stratēģijai, partnerības pārstāvji dodas uzraudzības vizītē pie projekta ieviešēja.

Projektu saturisko uzraudzību biedrība veiks, nodrošinot projektu īstenošanas uzraudzību ne mazāk kā vienu reizi katram projektam uzraudzības laikā līdz SVVA stratēģijas īstenošanai piešķirtā finansējuma izlietošanai.

Periodiska novērtēšana/starpposma vērtējums

Stratēģijas periodisku novērtēšanu VRG veic ik gadu, sākot ar 2025. gadu, apkopojot SVVA stratēģijas sasniegtos rezultātus un iesniedzot tos Lauku atbalsta dienestā saskaņā ar normatīvo regulējumu. Stratēģijas periodiskās novērtēšanas mērķis ir apkopot un analizēt stratēģijas īstenošanas rādītājus, lai salīdzinātu ar SVVA stratēģijā paredzētajiem rezultātu un iznākuma rādītājiem. Stratēģijas starpposma novērtējumu VRG veic 2025. gadā saskaņā ar normatīvo aktu prasībām.

Saskaņā ar ES ieviešanas regulu: (ES) 2022/1475⁷ tiks apkopota, un iesniegta informācija par SVVA stratēģijas īstenošanu – vidus termiņa un gala novērtējumā. VRG

⁷ [ES Regula 2022/1475](#)

var izmantot šos rādītājus savā SVVA stratēģijā, ja tie ir atbilstoši vietējām vajadzībām, SVVA stratēģiju mērķiem un rīcībām.

VRG izmantos sekojošus rādītājus:

- Privātpersonas un uzņēmumi;
- Publiskās pārvaldes iestādes (piemēram, pašvaldības, to iestādes);
- Sociālo vietējo interešu pārstāvji (piemēram, NVO, vietējās apvienības u.c.).

Sadarbības projektu skaits pēc veida:

- VRG īstenoto starpreģionālās sadarbības projektu skaits (starp VRG darbības teritorijām);
- VRG īstenoto starptautisko sadarbības projektu skaits;

Inovatīvo projektu skaits:

- Inovatīvu projektu skaits vietējā kontekstā (VRG darbības teritorijā) kopā;
- Tīklošanās un sadarbības pasākumu veids/skaits;
- Projektu skaits sadalījumā pa mērķiem/jomām (viens projekts var atbilst vairākām jomām);
- Projektu skaits, kuri saistīti ar zināšanu nodošanu, ieskaitot konsultēšanu, apmācību un zināšanu apmaiņu par ilgtspējīgu, ekonomisku, sociālu, vides un klimatam draudzīgu sniegumu;
- Projektu skaits, kuri saistīti ar atjaunīgās enerģijas ražošanas jaudu, ieskaitot biobāzes enerģiju;
- Projektu skaits, kuros tiek radītas darba vietas;
- Projektu skaits, kuros tiek atbalstīti lauku uzņēmumi, arī bioekonomika.

4.5. Sabiedrības virzītas vietējās attīstības stratēģijas īstenošanas organizācija

SVVA stratēģiju Ādažu un Saulkrastu novadam 2023.- 2027. gadam ieviešanu biedrība plāno ieviest piesaistot, divu fondu finansējumu EJZAF un ELFLA, kur EJZAF ir noteikts kā galvenais fonds. Savas darbības nodrošināšanai, SVVA stratēģijas iedzīvināšanas pārvaldībai, uzraudzībai un novērtēšanai, tostarp teritorijas aktivizēšanai un publicitātes pasākumiem, atbalsts tiks piešķirts PZA 2021.-2027. gadam pasākumā "Vietējo rīcības grupu administrēšana".

Stratēģijas ieviešanā galvenās iesaistītās institūcijas:

- Biedru kopsapulce;
- Biedrības padome;
- Biedrības valde;
- Projektu vērtēšanas komisija;
- Biedrība "Gaujas Partnerība".



Biedru kopsapulce ir augstākā biedrības lēmēj institūcija, kas apstiprina biedrības padomi.

Biedrība "Gaujas Partnerība" ir VRG sadarbības partneris ELFA rīcības plāna ieviešanā.

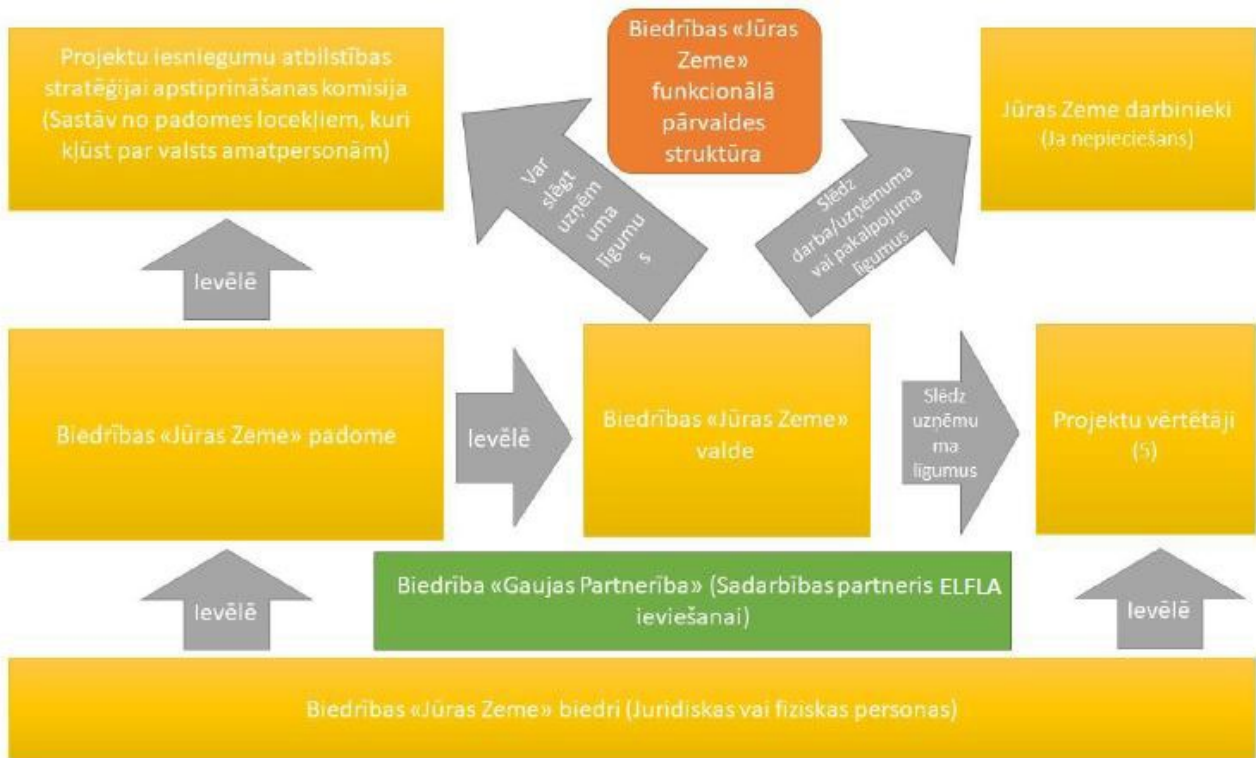
Administratīvais darbs SVVA stratēģijas īstenošanai tiks organizēts, izmantojot biedrības esošos cilvēkresursus – valdi, kur viens no valdes locekļiem būs EJZAF administratīvais/vā vadītājs/ja, bet otrs/a attiecīgi ELFLA. Finanšu vadības jautājumu risināšanai ārpakalpojumā tiks piesaistīts grāmatvedis/de. Biedrības valdes locekļi, sadarbojoties, veiks praktiskos darbus stratēģijas ieviešanai, kā arī projektu vadītāju pienākumus un sabiedrisko attiecību pienākumus. Lai arī par visu stratēģijas ieviešanu atbildīga ir biedrība, ELFLA rīcības plāna ieviešanā, sadarbības ietvaros iesaistītā biedrība "Gaujas Partnerība" veic projektu konkursu rīkošanu, aktivizējot attiecīgo teritoriju iedzīvotājus un uzņēmējus, kā arī izmantojot savus elektroniskās saziņas resursus SVVA iespēju popularizēšanai. Iespēju robežās (finansiāls) administratīvais darbs tiks organizēts normāla darba laika pilnas slodzes formātā. Darbības izmaksas, kas nav personāla izmaksas, tiks segtas saskaņā ar Vispārējās regulas Nr.2021/1060 56. panta 1.punktu – vienota likme 40 % no atbilstīgajām tiešajām personāla izmaksām. Bez personāla izmaksām, paredzēts segt izdevumus, kas saistīti ar projektu vērtēšanas procesu, izdevumus, kas saistīti ar biroju un biroju tehnikas uzturēšanu, kancelejas precēm, publicitātes un mājas lapu uzturēšanas nodrošināšanai transporta izmaksām, daļību citās organizācijās un pasākumos.

Stratēģijas īstenošanā tiek iesaistīta biedrības padome, kas tiek ievēlēta uz 3 gadiem un kas uzrauga SVVA stratēģijas ieviešanu, lemj par stratēģijas grozījumu apstiprināšanu, projektu konkursu izsludināšanu, kā arī ievēl no sava vidus projektu iesniegumu atbilstības stratēģijai apstiprināšanas komisiju – SVVA padome, kas pieņem lēmumus par atbalstītajiem un noraidītajiem projektiem. ELFLA projektu konkursu izsludināšanai, biedrības padome saņem rekomendācijas vēstuli no biedrības "Gaujas Partnerība".

Projektu vērtēšanas komisija nodrošina saņemto projektu iesniegumu vērtēšanu atbilstoši padomes apstiprinātajam projektu vērtēšanas komisijas nolikumam, kā arī vērtēšanas kritēriju piemērošanas metodikai. Projektu vērtēšanas komisija sniedz priekšlikumu biedrības projektu iesniegumu atbilstības stratēģijai apstiprināšanas komisijai par projektu iesniegumu atbilstību stratēģijai.

Projektu konkursu izsludināšana notiek atbilstoši normatīvajiem aktiem un biedrības padomes lēmumiem, bet sabiedrības informēšanas un aktivizēšanas pasākumi atbilstoši šīs stratēģijas 4.1.apakšnodaļai

4.6. Biedrības funkcionālā pārvaldes struktūra



5.FINANSĒJUMA SADALES PLĀNS

Nr.p.k	Mērķis	Stratēģiskā plāna intervencē		Programmas zivsaimniecības attīstībai 2021-2027 (PZA) pasākumā	
		atbalsta apmērs (% pret kopējo atbalstu Stratēģiskā plāna intervencē)	atbalsta apmērs (euro)*	atbalsta apmērs (% pret kopējo atbalstu PZA pasākumā)	atbalsta apmērs (euro)*
1.	Zilās Ekonomikas veicināšana, tās attīstībai nepieciešamās piekrastes infrastruktūras attīstība, pilnveide un izveide				
1.1.	Skultes ostas infrastruktūras attīstības			56.25	1 481 262.18
1.2.	Infrastruktūras, kas nepieciešama piekrastes resursu ilgtspējīgai izmantošanai attīstība, pilnveide un izveide			15.19	400 000.00
1.3.	Zilās ekonomikas uzņēmējdarbības, īpaši piekrastes zvejniecības, atbalsts			5.81	153 000.00
	Sadarbības projekts			0.76	20 000.00
2.	Pakalpojumu un nelielu ražotņu, kas integrējami Tūrisma piedāvājumā, izveide un uzlabošana				
2.1.	Pakalpojumu un nelielu ražotņu, kas integrējami tūrisma piedāvājumā piekrastē izveide un uzlabošana			4.48	118 054.52
	Sadarbības projekts			1.14	30 000.00
2.2.	Pakalpojumu un nelielu ražotņu lauku telpā izveide un uzlabošana	41.80	102 500.00		

3.	Apdzīvotu vietu (ciemu un apkaimju) pilnveide sadarbībā un vietējā kultūrā balstīta, veselīga dzīves veida, ekonomiski aktīva un ilgtspējīga dzīves veida nodrošināšanai				
3.1.	Risinājumu, kas veicina vides resursu ilgtspējīgu izmantošanu, kā arī klimata pārmaiņu mazināšanu piekrastes ciemos			0.76	20 000.00
3.2.	Iniciatīvu, kas veicina zvejas, vai kultūras mantojuma izmantošanas veicināšanu piekrastes ciemos			0.95	25 000.00
3.3.	Ciemu un apkaimju pilnveide un kopienu spēcinošās aktivitātes Ādažu pilsētā, Ādažu un Sējas pagastos	40.78	100 000.00		
	Sadarbības projekts	4.08	10 000.00		
4.	Novadu identitātes, kultūras, vēstures, dabas un tradicionālo nodarbjū (Tai skaitā piekrastes zvejniecības) saglabāšanas iniciatīvu un popularizēšana				
4.1.	Zvejas vai jūras kultūras mantojuma saglabāšanas un izmantošanas iniciatīvas			12.91	340 000.00
	Sadarbības projekts			0.76	20 000.00
4.2.	Pakalpojumu, kas veicina kultūras, dabas, atpūtas vai tradicionālo nodarbjū popularizēšanu vai izmantošanu ekonomiskās aktivitātes veicināšanai, izveides vai attīstības atbalsts	8.97	22 000.00		

5.	Ilgtspējīga transporta izmantošanas veicināšana un apdzīvotu savienojamības veicināšana tūrisma, rekreācijas un ekonomisku aktivitāšu veicināšanai				
5.1.	Infrastruktūras, kas nepieciešama elektrotransporta vai velotransporta izmantošanai izveide un attīstība piekrastēs zonās			0.99	26 000.00
5.2.	Infrastruktūras, kas nepieciešama velotransporta izmantošanai, izveide un attīstība Ādažu pilsētā, Ādažu un Sējas pagastos	4.37	10 708.72		
Kopā		100	245 208.72	100	2 633 316.70
t. sk. uzņēmējdarbības attīstībai		50.77			
t.sk. starpvalstu un starpteritoriālai sadarbībai		4.08			

6. SAĪSINĀJUMI, TERMINI

Nav skaidroti fizikālo mērvienību saīsinājumi un vispārpieņemtie redakcionālie saīsinājumi.

Izmantotie saīsinājumi:

VRG	Vietējā rīcības grupa
SVVA	Sabiedrības virzīta vietējā attīstība
ELFLA	Eiropas Lauksaimniecības fonds lauku attīstībai
EJZAF	Eiropas Jūrlietu, zvejniecības un akvakultūras fonds
LEADER	Mērķtiecīgas un savstarpēji koordinētas aktivitātes lauku attīstības veicināšanai
NVO	Nevalstiskās organizācijas
SVID	Situācijas stipro un vājo pušu, iespēju un draudu analīze
SNAP	Saulkrastu novada attīstības programma
ĀNAP	Ādažu novada attīstības programma
PMLP	Pilsonības un migrācijas lietu pārvalde
SAM	Specifiskie atbalsta mērķi

7. PIELIKUMI

7.1. Interesu konflikta novēršanas deklarācija

20 ____ . gada ____ . _____

Vieta

INTEREŠU KONFLIKTA NOVĒRŠANAS DEKLARĀCIJA

Vārds, uzvārds:	
Organizācija, amats:	
Projektu konkursa nosaukums	

Projektu kārtas numurs	
Rīcības ID	

Apliecinājums A*

Apliecinu, ka man nav tādu apstākļu, kuru dēļ es, personīgu motīvu vadīts(-a) varētu būt ieinteresēts (-a) konkursa rezultātos par labu kādam pretendētājam, kuri iesnieguši projektu pieteikumu augstāk minētajā projektu kārtā ar rīcības kodiem (ID) un kuri varētu ietekmēt manu objektivitāti lēmumu pieņemšanā.

Datums: _____

Paraksts: _____

Apliecinājums B*

Informēju, ka man ir apstākļi, kuru dēļ es varētu nonākt interešu konfliktā un kuri varētu ietekmēt manu objektivitāti lēmumu pieņemšanā:

(papildu informācija par apstākļiem, kas veido interešu konfliktu, norāda attiecīgo projektu iesniedzēju)

Ar šo es apliecinu, ka nepiedalīšos lēmumu pieņemšanas procesā projektam, kuram iesniedzis pretendents, ar ko man varētu pastāvēt interešu konflikts.

Datums: _____

Paraksts: _____

ŠIS DOKUMENTS IR ELEKTRONISKI PARAKSTĪTS AR DROŠU ELEKTRONISKO PARAKSTU UN SATUR LAIKA ZĪMOGU

*Atbilstošo apliecinājumu atzīmē ar X