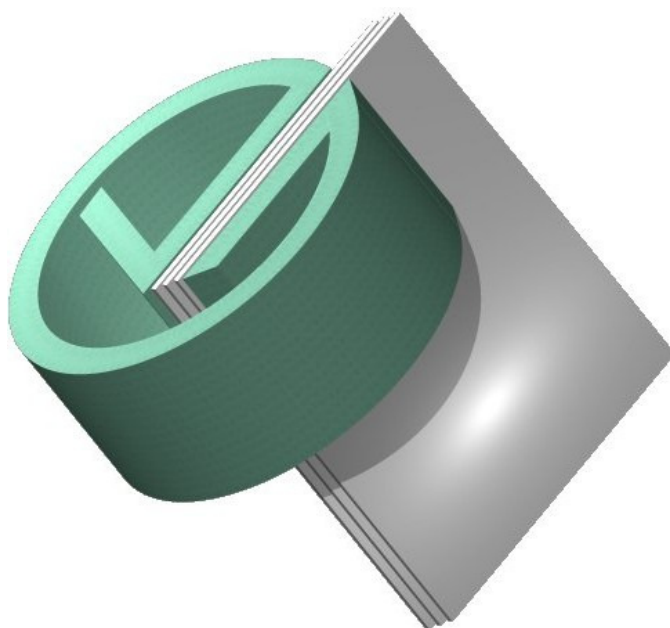


**Valsts aģentūras „Lauksaimniecības
datu centrs”**

2006.gada publiskais pārskats



Saturs

1. Priekšvārds	3
2. Valsts aģentūras „Lauksaimniecības datu centrs” mandāts, misija un darbības sistēmas raksturojums	4
2.1. Mandāts	4
2.2. Valsts aģentūras „Lauksaimniecības datu centrs” vēsture	5
2.3. Valsts aģentūras „Lauksaimniecības datu centrs” galvenie darbības virzieni	6
2.4. Valsts aģentūras „Lauksaimniecības datu centrs” pakalpojumi	6
2.5. Valsts aģentūras „Lauksaimniecības datu centrs” nolikums	8
3. Valsts aģentūras „Lauksaimniecības datu centrs” attīstības perspektīvas	11
4. Budžeta informācija. Valsts budžeta finansējums un tā izlietojums	13
4.1. LDC finansējums	13
4.2. Pārskats par pamatbudžeta izdevumiem	15
4.3. Budžeta programmas (apakšprogrammas) rezultatīvo rādītāju izpilde	16
5. Novērojumi, shēmas, apraksti, zīmējumi, kas atspoguļo aģentūras darbību	17
6. Personāla vadības politika 2006. – 2007.gadam	18
7. Darba kārtību reglamentējošo dokumentu pārskats	24
8. Jauno informācijas tehnoloģiju raksturojums iestādē	29
9. Starptautiskie projekti	29
10. Valsts aģentūras „Lauksaimniecības datu centrs” darbības un attīstības stratēģija 2007. – 2009.gadam.....	30
11. Aģentūras mandāts, misija un darbības vides izvērtējums	30
Kopsavilkums valsts aģentūras „Lauksaimniecības datu centrs” darbības stratēģijai 2007. – 2009.gadam	45
Pielikumi	46
Pielikums Nr.1 – Valsts aģentūras „Lauksaimniecības datu centrs” struktūra	47
Pielikums Nr.2 – Īss pārskats par otro piena kvotas gadu Latvijā2005./2006.	48
Pielikums Nr.3 – Saražotās krotālijas	49
Pielikums Nr.4 – Valsts aģentūras „Lauksaimniecības datu centrs” apmeklētāju statistika .	63
Pielikums Nr.5 – Ganāmpulku un dzīvnieku reģistra dati	65
Pielikums Nr.6 – Piena pārraudzības rezultāti Latvijā 2006.gadā	71

1. Priekšvārds

Godātais lasītāj!

Valsts aģentūra Lauksaimniecības datu centrs ir sagatavojusi un nodod Jūsu vērtējumam 2006.gada publisko pārskatu, kurā ir atspoguļoti mūsu darbības rezultāti, paveiktie uzdevumi un plāni nākamajam gadam.

Galvenā ekonomiskā aktivitāte laukos joprojām ir lauksaimniecība. Lai gan ekonomiskie rādītāji patstāvīgi uzlabojas, lauksaimnieku dzīves kvalitātes līmeņa pieaugums ir ļoti nevienmērīgs. Informācija un apmācības ir svarīgi pasākumi, kas veicina izpratni par lauksaimniecībā notiekošo, par likumdošanas prasību izpildes nepieciešamību, par piedāvātajām valsts un Eiropas Savienības atbalsta programmām.

2007.gadā sākam īstenot Aģentūras darbības un attīstības stratēģiju 2007.-2009.gadam. Stratēģijā ir definēti mērķi sekojošos virzienos: dzīvnieku, ganāmpulku un novietņu reģistra uzturēšana, piena kvotu sistēmas uzturēšana un administrēšana, lauksaimniecības dzīvnieku resursu saglabāšana, aizsardzība un aprites uzraudzība, lauku konsultatīvā un informācijas apmaiņas sistēmas izveidošana. Dokumentā nospraustos mērķus mēs īstenojam kopā ar deviņām reģionālajām apkalpošanas nodaļām, tādējādi veicinot Latvijas lauku attīstību kopumā.

Ivans Vorslovs

Valsts aģentūras

Lauksaimniecības datu centrs direktors

2. Valsts aģentūras „Lauksaimniecības datu centrs” mandāts, misija un darbības sistēmas raksturojums

2.1. Mandāts

Valsts aģentūra „Lauksaimniecības datu centrs” (turpmāk – Aģentūra) ir Latvijas Republikas Zemkopības ministrijas pārraudzībā esoša valsts pārvaldes iestāde, kas nodrošina lauksaimniecības datu bāzes informatīvās sistēmas izveidi, sagatavo priekšlikumus un piedalās lopkopības nozaru politikas izstrādē, piedalās politikas īstenošanā pārtikas aprites, valsts un Eiropas Savienības atbalsta, veterinārās uzraudzības programmu izpildei, īsteno ciltsdarba ieviešanas programmu un veic citus normatīvajos aktos noteiktos uzdevumus un funkcijas.

Misija

Aģentūras misija ir īstenot informatīvās sistēmas pakalpojumu pieejamību pārtikas drošības un kvalitātes, dzīvnieku veselības uzraudzības programmu un valsts lopkopības politikas un attīstības programmu izstrādāšanai un īstenošanai.

Aģentūras darbības vides izvērtējums

Aģentūra savas kompetences ietvaros nodrošina Zemkopības ministrijas mērķu un izvirzīto uzdevumu realizāciju un starptautisko saistību izpildi organizācijās, kurās aģentūra ir dalībnieks.

Izstrādātajos politikas dokumentos ir atspoguļoti šādi pamatmērķi:

- Tiešo ienākumu atbalstu novirzīt no ražošanas uz ražotāju, lai celtu ražošanas efektivitāti;
- Veicināt vairāk uz tirgus orientētu, vidi saudzējošu un ilgspējīgāku lauksaimniecību;
- Dot iespēju lauksaimniekiem izvēlēties, ko audzēt uz savas zemes;
- Paaugstināt Eiropas Savienības lauksaimniecības konkurētspēju un pārtikas kvalitāti;
- Nodrošināt labāku līdzsvaru starp tiešajiem maksājumiem un lauku attīstību.

Izvirzīto pamatvirzienu ietvaros tiek risinātas šādas attīstības problēmas un vajadzības:

- pārtikas drošība un kvalitāte, dzīvnieku veselība;
- lauku uzņēmējdarbības veicināšana;
- cilvēkresursu attīstības veicināšana laukiem;
- dabas resursu ilgspējīga saglabāšana;
- nozaru pārvaldība.

Ar savu darbību Aģentūra cenšas īstenot augstākminētās prioritātes. Veicinot šo problēmu risināšanu savas kompetences ietvaros, Aģentūra sniedz būtisku ieguldījumu kopējās lauksaimniecības un ekonomiskās politikas mērķu sasniegšanā.

2.2. Valsts aģentūras „Lauksaimniecības datu centrs” vēsture

Valsts Aģentūra izveidota, reorganizējot valsts sabiedrību ar ierobežotu atbildību „Valsts ciltsdarba informācijas datu apstrādes centrs” (tālāk tekstā – Sabiedrība), kura savu darbību uzsāka 1997.gada 25.martā ar mērķi ieviest vienotu ciltsdarba informātikas sistēmu un darbību saskaņā ar starptautiskiem noteikumiem, un realizētu mērķtiecīgu selekcijas darba plānošanu valstī.

Sabiedrība savu darbību uzsāka Zemkopības ministrijas pārziņā un visu šo periodu strādāja tās pārziņā. Sabiedrības darbību reglamentēja Ciltsdarba likums, Ministru kabineta noteikumi, Zemkopības ministrijas rīkojumi un Sabiedrības statūti. Sabiedrība tika finansēta no valsts budžeta dotāciju (subsīdiju) līdzekļiem un no ieņēmumiem par sniegtajiem pakalpojumiem. No subsīdiju līdzekļiem tika finansēta Sabiedrības ganāmpulku un dzīvnieku reģistra datu bāzes izveidošana un uzturēšana, pārraudzības informācijas datu apstrāde un datu bāzes uzturēšana un piena ražotāju reģistra izveidošana.

Valsts aģentūra „Lauksaimniecības datu centrs” ir izveidota ar mērķi sniegt publiskos pakalpojumus lopkopības attīstības jomā. Reorganizācijas rezultātā Valsts aģentūra „Lauksaimniecības datu centrs” pārņēma visus VSIA „Valsts ciltsdarba informācijas datu apstrādes centrs” materiālos un nemateriālos līdzekļus, prasības un saistības.

Sabiedrības speciālisti kopā ar Zemkopības ministrijas atbildīgajiem darbiniekiem sagatavoja Ministru kabineta noteikumu projektu – „Valsts aģentūras „Lauksaimniecības datu centrs” nolikums”, kuru apstiprināja Ministru kabinetā 2004.gada 3.augustā.

2002. gada beigās tika uzsākts veidot piena ražotāju reģistrs un 2003.gadā šajā reģistrā tika noreģistrēti vairāk kā 30 piena iepirkšanas uzņēmumi, kuri iepirka pienu no apmēram 20 000 piena ražotāju.

Laika gaitā, pilnveidojot likumdošanas bāzi un uzsākot veidot piena kvotu sistēmu valstī datu bāze tika papildināta ar vairāk kā 50 piena iepirkšanas uzņēmumiem un vairāk kā 10 000 piena ražotāju.

Šobrīd datu bāzē ir reģistrēti aptuveni 86 piena iepirkšanas uzņēmumi un 32 000 piena ražotāju.

Tālāk attīstot piena ražotāju reģistru tika izveidota piena kvotu sistēma un katram piena ražotājam pēc datu bāzē uzkrātās informācijas tika aprēķināta un piešķirta piena kvota un sagatavota un nosūtīta par to izziņa.

2.3. Valsts aģentūras „Lauksaimniecības datu centrs” galvenie darbības virzieni

1. Dzīvnieku un novietņu reģistrs (dzīvnieku apzīmēšana, reģistrēšana, kustība)
2. Piena kvotu administrēšana
3. Dzīvnieku ciltsvērtības noteikšana

2.4. Valsts aģentūras „Lauksaimniecības datu centrs” pakalpojumi:

2003.gads (Sabiedrības pakalpojumi)
– ganāmpulku un dzīvnieku reģistra datu bāzes izveidošana un uzturēšana, – – identitātes numuru piešķiršana dzīvniekiem, – dzīvnieku apzīmēšanas līdzekļu (krotāliju) nodrošināšana, – nepieciešamo uzskaites veidlapu nodrošināšana, – piena ražotāju reģistra datu bāzes izveidošana un uzturēšana, – pārraudzības datu apstrāde, – dzīvnieku ciltsvērtības aprēķināšana, – informatīvie un konsultāciju pakalpojumi.
2004.gads (papildus pakalpojumi Aģentūrā)
– novietņu reģistra datu bāzes izveidošana un uzturēšana, – zirgu reģistra datu bāzes izveidošana un uzturēšana, – piena kvotu sistēmas izveidošana un administrēšana,

- piena kvotu veidlapu izstrāde un nodrošināšana,
- informācijas nodrošināšana IAKS datu bāze ES un nacionālo maksājumu saņemšanai,
- PHARE projekta ieviešanas uzsākšana,
- priekšlikumu izstrāde normatīvo dokumentu sagatavošanā,
- apmācību un publicitātes pasākumu veikšana.

2005.gads (papildus pakalpojumi Aģentūrā)

- datu bāzes modificēšana atbilstoši ES prasībām,
- PHARE projekta realizēšana,
- informācijas tīkla izveide datu apmaiņai ar kautuvēm,
- informācijas tīkla izveide datu apmaiņai ar dzīvnieku utilizācijas vietām,
- informācijas tīkla izveide datu apmaiņai ar veterinārajām un piena laboratorijām.

2006.gads (papildus pakalpojumi Aģentūrā)

- priekšlikumu izstrāde programmdokumentu, tiesību aktu un normatīvo dokumentu sagatavošanā,
- kvalitātes sistēmas (ISO standarta) ieviešanas uzsākšana,
- dzīvnieku elektroniskās apzīmēšanas sistēmas izstrādes uzsākšana,
- informācijas tīkla izveide datu apmaiņai ar kautuvēm,
- informācijas tīkla izveide datu apmaiņai ar dzīvnieku utilizācijas vietām,
- informācijas tīkla izveide datu apmaiņai ar veterinārajām un piena laboratorijām.
- elektroniskā informācijas reģistrēšanas sistēma (datu ievade caur Internetu),
- informācijas tīkla izveide datu apmaiņai ar ES valstīm.

2007.gads (papildus pakalpojumi Aģentūrā)

- elektroniskā arhīva un lietvedības sistēmas izveides uzsākšana,
- Dzīvnieku uzraudzības un veselības kontroles datu atspoguļošana GIS sistēmā,
- datu apmaiņas sistēmas izveide ar citiem reģistriem Latvijā,
- vienotas aitu pārraudzības sistēmas izveidošana valstī,
- vienotas zirgu pārraudzības sistēmas izveidošana valstī.

2.5. Valsts aģentūras “Lauksaimniecības datu centrs” nolikums

Vispārīgie jautājumi

1. Valsts aģentūra „Lauksaimniecības datu centrs” (turpmāk - aģentūra) ir Zemkopības ministrijas pārraudzībā esoša valsts pārvaldes iestāde.

2. Aģentūra izveidota, lai nodrošinātu valstī vienotu informācijas datu bāzi par dzīvniekiem un lopkopības nozari. Datu bāze izmantojama uzraudzības un kontroles nodrošināšanai.

(MK 07.03.2006. noteikumu nr.185 redakcijā)

Aģentūras funkcijas un uzdevumi

3. Aģentūrai ir šādas funkcijas:

3.1. nodrošināt valsts pārvaldes funkciju veikšanai nepieciešamo informāciju lopkopības nozarē atbilstoši attiecīgo jomu regulējošajos normatīvajos aktos noteiktajām prasībām;

3.2. īstenot valsts un starptautiskās programmas attiecībā uz ganāmpulkiem, novietnēm, dzīvniekiem, dzīvnieku īpašniekiem (turētājiem), barības aprītē iesaistītajām personām, ciltsdarbu un piena kvotām;

3.3. ieviest valstī vienotu ciltsdarba informācijas sistēmu piena un gaļas pārraudzībai un lauksaimniecības dzīvnieku ciltsvērtības noteikšanai;

3.4. informēt sabiedrību par normatīvajiem aktiem, kas regulē ganāmpulku, novietņu, dzīvnieku un dzīvnieku īpašnieku (turētāju), barības aprītē iesaistīto personu, kā arī ciltsdarba un piena kvotu jomu.

(Ar grozījumiem, kas izdarīti ar MK 07.03.2006. noteikumiem nr.185 un MK 03.07.2007. noteikumiem nr.469)

4. Aģentūrai ir šādi uzdevumi:

4.1. uzturēt datu bāzi un arhīvu par ganāmpulkiem, novietnēm, dzīvniekiem, dzīvnieku īpašniekiem (turētājiem) un barības aprītē iesaistītajām personām;

4.2. nodrošināt ganāmpulku, novietņu, dzīvnieku, dzīvnieku īpašnieku (turētāju) un barības aprītē iesaistīto personu reģistru aktualizēšanu un notikumu reģistrēšanu;

4.3. nodrošināt individuālus identitātes numurus dzīvnieku apzīmēšanai;

4.4. nodrošināt dzīvnieku individuālo apzīmēšanas līdzekļu sagādi un izsniegšanu;

4.5. sagatavot un izsniegt dzīvniekiem paredzētos identifikācijas dokumentus (liellopu pasēs, zirgu pasēs);

4.6. uzturēt ciltsdarba un pārraudzības informācijas datu bāzi un arhīvu;

4.7. administrēt un apstrādāt lauksaimniecības dzīvnieku ciltsvērtības un pārraudzības datus saskaņā ar normatīvajiem aktiem;

4.8. nodrošināt normatīvajos aktos noteiktajā kārtībā dzīvnieku audzēšanā un ciltsdarbā iesaistītās personas ar nepieciešamo aģentūras reģistros esošo informāciju un ciltsdokumentāciju;

4.9. uzturēt informatīvo sistēmu par piena ražotājiem un piena kvotu administrēšanu;

4.10. administrēt un uzturēt piena kvotu informācijas datu bāzi un arhīvu, notikumu reģistrēšanu;

4.11. administrēt un reģistrēt darījumus ar piena kvotām un uzraudzīt piena kvotu izpildi valstī;

4.12. atbilstoši kompetencei sagatavot un iesniegt Eiropas Komisijā pārskatus par piena kvotām un dzīvnieku reģistru;

4.13. atbilstoši kompetencei sagatavot un nodrošināt informāciju citiem valsts reģistriem un datu bāzēm, kā arī valsts un Eiropas Savienības atbalsta saņemšanai un integrētās administrēšanas un kontroles sistēmai;

4.14. atbilstoši kompetencei normatīvajos aktos noteiktajā kārtībā sniegt Zemkopības ministrijai, tās institūcijām, valsts un pašvaldību institūcijām, starptautiskajām organizācijām, citām fiziskajām un juridiskajām personām aģentūras rīcībā esošo informāciju;

4.15. atbilstoši kompetencei sadarboties ar Eiropas Savienības valstu institūcijām, valsts un pašvaldību institūcijām, nevalstiskajām organizācijām, fiziskajām un juridiskajām personām;

4.16. pārstāvēt valsts intereses dzīvnieku audzēšanas jomā Starptautiskajā dzīvnieku pārraudzības komitejā (*ICAR*), Starptautiskajā vaislas buļļu novērtēšanas dienestā (*Interbull*) un citās organizācijās;

4.17. izstrādāt un iesniegt Zemkopības ministrijā un citās valsts institūcijās priekšlikumus normatīvo aktu pilnveidošanai lopkopības nozarē;

4.18. nodrošināt izveidoto reģistru un datu bāzes attīstību saskaņā ar attiecīgo normatīvo aktu prasībām;

4.19. izgatavot un izsniegt zootehniska un lauksaimnieciska rakstura datorprogrammas, veidlapas un citu dokumentāciju;

4.20. sagatavot un izplatīt zootehniska un lauksaimnieciska rakstura informāciju.

(Ar grozījumiem, kas izdarīti ar MK 07.03.2006. noteikumiem nr.185 un MK 03.07.2007. noteikumiem nr.469)

5. Aģentūrai ir šādas tiesības:

5.1. atbilstoši kompetencei pieprasīt un saņemt no valsts un pašvaldību institūcijām, kā arī no fiziskajām un juridiskajām personām aģentūras funkciju un uzdevumu izpildei nepieciešamo informāciju;

5.2. publicēt informatīvus materiālus un sniegt informāciju plašsaziņas līdzekļos par aģentūras kompetencē esošajiem jautājumiem;

5.3. pieaicināt ekspertus, lai veiktu ar aģentūras darbību saistītus uzdevumus;

5.4. iekasēt maksu par sniegtajiem publiskajiem pakalpojumiem;

5.5. sniegt fiziskajām un juridiskajām personām maksas pakalpojumus ar ciltsdarbu, ganāmpulku, dzīvnieku reģistru, barības aprītē iesaistīto personu reģistru un piena kvotām saistītajās jomās, kā arī izglītošanas un informatīvos pakalpojumus;

5.6. saņemt ziedojumus, dāvinājumus un ārvalstu finansiālo palīdzību;

5.7. Publisko aģentūru likumā noteiktajā kārtībā rīkoties ar aģentūras valdījumā esošo mantu;

5.8. atbilstoši kompetencei rīkot konferences, seminārus, kursus un cita veida mācības, organizēt izstādes un citus pasākumus;

5.9. atbilstoši kompetencei piedalīties izstādēs un starptautiskajos pasākumos;

5.10. sadarboties ar citu nozaru speciālistiem, profesionāļu apvienībām un asociācijām, ārvalstu un starptautiskajām institūcijām, kā arī nodrošināt savstarpēju informācijas apmaiņu aģentūras darbības jomā.

(Ar grozījumiem, kas izdarīti ar MK 07.03.2006. noteikumiem nr.185 un MK 03.07.2007. noteikumiem nr.469)

Aģentūras pārvalde

6. Aģentūras darbu vada aģentūras direktors. Aģentūras direktors veic [Valsts pārvaldes iekārtas likumā](#) noteiktās tiešās pārvaldes iestādes vadītāja funkcijas. Aģentūras direktora pienākumi noteikti Publisko aģentūru likumā, šajos noteikumos, aģentūras pārvaldes līgumā un darba līgumā. Aģentūras direktoru pieņem darbā un atlaiž no darba zemkopības ministrs.

7. Aģentūras direktoram var būt vietnieks.

8. Aģentūra ir tiesīga veidot struktūrvienības šajos noteikumos noteikto funkciju veikšanai. Aģentūras struktūrvienības izveido un to kompetenci nosaka aģentūras direktors.

9. Aģentūras darbību pārrauga zemkopības ministra iecelts ministrijas civildienesta ierēdnis. Minētā amatpersona atbilstoši Publisko aģentūru likumā noteiktajai atbildīgās amatpersonas kompetencei uzrauga aģentūras darbību un informē par to zemkopības ministru.

Aģentūras manta un finanšu līdzekļi

10. Aģentūras finanšu līdzekļus veido:

10.1. valsts budžeta dotācijas no vispārējiem ieņēmumiem;

10.2. ieņēmumi par aģentūras sniegtajiem maksas pakalpojumiem;

10.3. ārvalstu finansiālā palīdzība;

10.4. ziedojumi un dāvinājumi.

11. Aģentūra [Likumā par budžetu un finanšu vadību](#) noteiktajā kārtībā ar finanšu ministra atļauju ir tiesīga ņemt aizdevumus un slēgt līzings līgumus. Pirms finanšu ministra atļaujas saņemšanas minētajiem darījumiem aģentūra sagatavoto dokumentāciju saskaņo ar Zemkopības ministriju.

12. Aģentūras mantu veido aģentūras iegādātā un tās valdījumā nodotā manta.

Aģentūras darbības tiesiskuma nodrošināšana un pārskatu sniegšanas kārtība

13. Aģentūras darbinieku lēmumus un faktisko rīcību var apstrīdēt, iesniedzot attiecīgu iesniegumu aģentūras direktoram.

14. Aģentūras direktora izdotos administratīvos aktus un faktisko rīcību var apstrīdēt Zemkopības ministrijā. Zemkopības ministrijas lēmumu var pārsūdzēt tiesā.

15. Pārskatus par aģentūras funkciju pildīšanu un līdzekļu izmantošanu aģentūra sniedz pārvaldes līgumā noteiktajā kārtībā un termiņā.

Aģentūras reorganizācija un likvidācija

16. Ja aģentūra tiek likvidēta vai reorganizēta, sastāda aģentūras slēguma bilanci, nosaka mantas vērtību un saistību apjomu, kā arī paredz mantas un saistību nodošanu.

17. Ja aģentūra tiek likvidēta vai reorganizēta, aģentūras direktors ir atbildīgs par arhīva saglabāšanu un tā nodošanu saistību pārņēmējam vai Latvijas Valsts arhīvam normatīvajos aktos noteiktajā kārtībā.

3. Valsts aģentūras „Lauksaimniecības datu centrs” attīstības perspektīvas

Aģentūras paveiktais 2006.gadā

Aģentūra ir izveidota, lai veiktu zootehniska, veterināra un lauksaimnieciska rakstura informācijas apkopošanu, apstrādi un analīzi Latvijas Republikā ar mērķi ieviest vienotu dzīvnieku un ganāmpulku reģistru un ciltsdarba informācijas sistēmu saskaņā ar starptautiskām prasībām. Bez tam, Aģentūra sadarbojas ar citu valstu ciltsdarba organizācijām un institūcijām, tai skaitā, Lietuvas un Igaunijas datu centriem. Kopā ar Vācijas skaitļošanas centru „VIT” 2006.gadā tika izstrādāts un ieviests „Kontroles dienas modelis Latvijā”. 2007.gada martā pirmo reizi uz INTERBULL (Starptautiskā buļļu novērtēšanas organizācija) tika nosūtīti dati par Latvijas buļļu vērtējumu.

Aģentūras darbinieki katru gadu piedalās EAAP (Eiropas dzīvnieku audzētāju organizācija), ICAR (starptautiskās dzīvnieku pārraudzības organizācijas) un INTERBULL rīkotajās konferencēs, kur gūst informāciju par aktualitātēm un jaunākajiem pētījumiem ciltsdarba jautājumos pasaulē, nodrošinot sadarbību un atgriezenisko saiti informācijas apmaiņā ar lauksaimniekiem. Aģentūras darbinieki regulāri piedalās arī semināros, kurus rīko pagastu konsultanti zemniekiem, kā arī audzētāju organizāciju rīkotajās ikgadējās kopsapulcēs un LLKC (Latvijas lauksaimniecības konsultāciju centrs) rīkotajos pasākumos – mācībās.

Ganāmpulku reģistrā uz 2007.gada 1.janvāri Latvijā ir reģistrēti:

- 56349 liellopu ganāmpulki
- t.sk. 51909 slaucamo govju ganāmpulki
- 3382 cūku ganāmpulki

- 3932 aitu ganāmpulki
- 2385 kazu ganāmpulki
- 8558 zirgu ganāmpulki

Dzīvnieku reģistrā uz 2007.gada 1.janvāri Latvijā bija reģistrēti 403694 liellopi, t.sk. 202718 slaucamas govys, 346993 cūkas, 54212 aitas, 10552 kazas, 13609 zirgi.

Reģistra dati tiek atspoguļoti arī organizācijas mājas lapā (1 attēls). Šo informāciju aktīvi izmanto gan LLU studenti, gan valsts iestāžu darbinieki, gan pašvaldības, kad tiek plānoti tādi pasākumi kā sakoptākais pagasts, vai arī veterinārais dienests plāno pretepzotiskos pasākumus.

1.attēls

The screenshot shows a web browser window with the URL http://www.ldc.gov.lv/?u=lv/ganampulku_reg/republika_lv. The page title is "Republika : Latvijas produktīvo dzīvnieku reģistrs - Microsoft Internet Explorer". The main content area displays a table titled "Republika Stāvoklis uz 2007.gada 01.maiju". The table is organized into columns for "Dzīvnieku suga" (Livestock species), "Ganāmpulki" (Farms) with sub-columns for "Skaitis" (Count) and "+/- ar iepr. mēnesi" (Change from previous month), and "Dzīvnieki" (Animals) with sub-columns for "Skaitis" (Count) and "+/- ar iepr. gadu" (Change from previous year). The data rows include Liellopi, govys, Cūkas, Āitas, Kazas, and Zirgi.

Dzīvnieku suga	Ganāmpulki			Dzīvnieki		
	Skaitis	+/- ar iepr. mēnesi	+/- ar iepr. gadu	Skaitis	+/- ar iepr. mēnesi	+/- ar iepr. gadu
Liellopi	54079	-553	-7895	409310	5733	-3031
govys	49819	-498	-7641	200946	617	-530
Cūkas	3205			360977		
Āitas	3951	33	193	68362	3549	12025
Kazas	2401	32	180	11743	662	1703
Zirgi	8378	-60	-622	13512	31	-107

Sadarbība ar Lauku atbalsta dienestu (LAD):

1. Informācijas sagatavošana un iesniegšana Lauku atbalsta dienestam valsts atbalsta maksājumu saņemšanai lopkopībā (aitas, kazas, cūkas);
2. Informācijas sagatavošana un iesniegšana Eiropas Savienības maksājumu; saņemšanai lopkopībā (IAKS sistēma) (aitas, kautie liellopi, zīdītājgovys);
3. Pārbaudāmo vaislas buļļu meitu sarakstu sagatavošana subsīdiju izmaksāšanai;
4. Subsīdējamo slaucamo govju un ganāmpulku sarakstu sagatavošana;
5. Vaislas buļļu ciltsvērtību novērtēšana;

6. Slaucamo govju ciltsvērtību novērtēšana.

Sadarbība ar starptautiskām organizācijām:

1. Testa novērtējuma datu sūtīšana uz INTERBULL centru;
2. Novērtējuma datu sūtīšana uz INTERBULL centru;
3. ICAR zīmoga nosacījumu izpildes un uz jaunās sistēmas pārejas koordinēšana.

Sadarbība ar citām valsts iestādēm:

1. Kopā ar CSP (Centrālā statistikas pārvalde) piedalījāties Twinning projektā par statistikas datu ziņošanu EUROSTAT;
2. Kopā ar Zemkopības ministrijas atbildīgajiem speciālistiem tika izstrādāta un apstiprināta sekojoša likumdošana:
 - 2.1. jaunā instrukcija "Piena šķirņu liellopu ciltsvērtību novērtēšana";
 - 2.2. instrukcijas 'Kārtība kazu šķirnes noteikšanai un informācijas reģistrēšanai datu bāzē' labojumu sagatavošana;
 - 2.3. Instrukcijas 'Kārtība aitu šķirnes noteikšanai un informācijas reģistrēšanai datu bāzē' labojumu sagatavošana.

4. Budžeta informācija. Valsts budžeta finansējums un tā izlietojums

4.1. LDC finansējums

LDC finansējumu veido:

- dotācija no vispārējiem ieņēmumiem;
- maksas pakalpojumi un citi pašu ieņēmumi;
- subsīdijas.

Maksas pakalpojumi

LDC sniedz sekojošus maksas pakalpojumus:

1. Ganāmpulku un novietņu reģistrāciju un pārreģistrāciju (ar 2007.gadu pakalpojumi tika pārveidoti par valsts nodevu);
2. Informācijas labošanu reģistra datu bāzē;
3. Dzīvnieku apzīmējuma komplektu sagatavošanu;

4. Uzskaites līdzekļu izsniegšanu, konsultāciju sniegšanu, kopēšanu, un citus pakalpojumus.

1.tabula

Lauksaimniecības datu centra budžeta līdzekļi 2006.gadā

Nr. p/k	Rādītāji	Resursi izdevumu segšanai, Ls	Procentos no kopējā apjoma
KOPĀ		1693031	100%
1.	Dotācija no vispārējiem ieņēmumiem	598699	35%
2.	Maksas pakalpojumi un citi pašu ieņēmumi, t.sk.	692332	41%
3.	Subsīdijas	402000	24%

Bilance

Gada laikā ilgtermiņa ieguldījumu sastāvā būtiskākās izmaiņas ir saistītas ar jaunu Microsoft licenču un datorprogrammu iegādi – Ls 77246, kā arī datoru, cieto disku, saimniecisko un pārējo pamatlīdzekļu iegādi.

Apgrozāmo līdzekļu sastāvā būtisku izmaiņu nav.

Kreditoru apjoma pieaugums ir saistīts ar norēķiniem par saņemtajiem avansiem. Lauku atbalsta dienests pārskaitīja Ls 30000 lopbarības ražotāju reģistra izveidošanai un Ls 54232 – par informācijas sagatavošanu un nosūtīšanu ganāmpulku īpašniekiem. Izveidoti uzkrājumi atvaļinājumiem – Ls 28035.

2.tabula

Lauksaimniecības datu centra aktīvi un pasīvi 2006.gadā
(kopsavilkuma bilance), Latos

Nr. p/k		Gada sākumā	Gada beigās
1.	Aktīvi	734466	771958
1.1.	Ilgtermiņa ieguldījumi	472489	516491
1.2.	Apgrozāmie līdzekļi	261977	255467
2.	Pasīvi	771958	734466
2.1.	Pašu kapitāls	508394	637932
2.2.	Kreditori	226072	134026

Bez tam, Lauksaimniecības datu centra zembilances kontā uz 31.12.2007. ir uzrādīts:

- turējumā un lietošanā nodotas 13 automašīnas – Ls 115147;
- norakstītie bezcerīgie un šaubīgi debitoru parādi (zādzība) – Ls 1026.

4.2. Pārskats par pamatbudžeta izdevumiem

3.tabula

Lauksaimniecības datu centra izdevumi 2006.gadā
(ieskaitot izdevumus no saņemtajām subsīdijām), Latos

Nr. p/k	Rādītāji	2006.gads
I	Izdevumi – kopā	1693031
1.	Uzturēšanas izdevumi	1514749
1.1.	Atalgojumi	504394
1.2.	Valsts sociālās apdrošināšanas obligātās iemaksas	119275
1.3.	Komandējumu un dienesta braucienu izdevumi	53460
1.4.	Pasta, telefonu un citu sakaru pakalpojumu apmaksa	130873
1.5.	Veselības apdrošināšanas izdevumi	10368
1.6.	Ar administrācijas darbības nodrošināšanu saistīto pakalpojumu apmaksa	69646
1.7.	Remonta darbu un iestādes uzturēšanas pakalpojumu apmaksa	31519
1.8.	IT pakalpojumu apmaksa	93987
1.9.	Telpu, pamatlīdzekļu, transporta līdzekļu, inventāra īre un noma	110182
1.10.	Citi pakalpojumi	46361
1.11.	Nodokļu un nodevu maksājumi	133642
1.12.	Kancelejas preces un inventārs	35989
1.13.	Izdevumi apkurei, apgaismošanai un enerģētisko materiālu iegādei	32475
1.14.	Materiāli un izejvielas palīgražošanai	128832
1.15.	Kārtējā remonta un iestādes uzturēšanas materiāli	13746
2.	Izdevumi kapitālieguldījumiem	178282
2.1.	Kustamie īpašumi	77650
2.2.	Intelektuālie īpašumi	90632

2.3.	Kapitālie izdevumi, kas segti no ārvalstu finanšu palīdzības	0
2.4.	Kapitālais remonts	10000

4.3. Budžeta programmas (apakšprogrammas) rezultātīvo rādītāju izpilde

4.tabula

Rezultātīvo rādītāju nosaukums	Pārskata perioda plāns	Faktiski pārskata periodā	Paskaidrojums par neizpildi
Ganāmpulku, novietņu un dzīvnieku reģistrēšana un identifikācija dzīvnieku veselībai drošas, nekaitīgas un kvalitatīvas pārtikas aprites nodrošināšanai (ganāmpulku skaits)	85000	74606	Ganāmpulku skaita, vidējā izslaukuma no govs samazinājums izskaidrojams ar to, ka, sakarā ar nelabvēlīgiem klimatiskajiem apstākļiem
Dzīvnieku produktivitāte un prognozētais dzīvnieku produktivitātes pieaugums atbilstoši dzīvnieku pārraudzības rezultātā noteiktajai ciltsvērtībai (vidējais izslaukums no pārraudzībā esošās govs, kg)	5500	5296	2006.gadā, kad ilgstošais sausums radīja daudzām saimniecībām zaudējumus, tika likvidēti daudzi mazie ganāmpulki un pazeminājās produktivitātes rādītāji pārraudzības ganāmpulkos.
Piena kvotu sistēmas izveide saskaņā ar Eiropas Savienības prasībām - piensaimniecības nozares uzraudzība (piena ražotāju skaits)	30000	24696	Sakarā ar nelabvēlīgiem klimatiskajiem apstākļiem 2006.gadā, kad ilgstošais sausums radīja daudzām saimniecībām zaudējumus, tika likvidēti daudzi mazie ganāmpulki, pārtraucot savu darbību piena ražošanā.

5. Novērojumi, shēmas, apraksti, zīmējumi, kas atspoguļo Aģentūras darbību

Galvenā ekonomiskā aktivitāte laukos joprojām ir lauksaimniecība. Lai gan ekonomiskie rādītāji pastāvīgi uzlabojas, lauksaimnieku dzīves kvalitātes līmeņa pieaugums ir ļoti nevienmērīgs. Informācija un apmācības ir svarīgi pasākumi, kas veicina izpratni par lauksaimniecībā notiekošo, par likumdošanas prasību izpildes nepieciešamību, par piedāvātajām valsts un Eiropas Savienības atbalsta programmām. Lai informācija būtu pieejama lielākai daļai lauksaimnieku, Aģentūra katru gadu sagatavo informatīvu materiālu par sasniegtajiem rezultātiem, par esošajām un plānotajām izmaiņām gan par dzīvnieku reģistru, gan par pārraudzības rezultātiem, gan par piena kvotām.

Aģentūras darbību raksturo izpildītie valsts pasūtījumi, sagatavotā informācija un iesniegtie pretendentu saraksti Lauku atbalsta dienestam (turpmāk – LAD) valsts atbalsta un Eiropas Savienības maksājumu saņemšanai. Tā kā Aģentūrā ir 5 departamenti, bet tikai divi – Lauksaimniecības un Piena kvotu departaments sagatavo pretendentu sarakstus, tad ir izstrādāta procedūra, kādā veidā informācija tiek gatavota un nosūtīta LAD.

Katru gadu Aģentūra sagatavo un iespiež arī periodiskos izdevumus. Viens no tiem ir iepriekšējā pārraudzības gada rezultāti (Pielikums Nr.1). Izdevumā tiek atspoguļota aktuālākā informācija ganāmpulku un dzīvnieku īpašniekiem par pārraudzības gada rezultātiem un to izmantošanas iespējām ganāmpulka menedžmentam.

Otrs izdevums ir „Palīgs zemniekam”, kura mērķis ir palīdzēt ganāmpulku un dzīvnieku īpašniekam darbā. Norādījumi kā pareizi aizpildīt krotāliju iesniegumus, cūku kustības kopsavilkumus, dzīvnieku pārvietošanas deklarācijas, norādes par dokumentu iesūtīšanas kārtību un termiņiem. Apkopota spēkā esošā likumdošana lopkopībā.

Ir iespējama autorizēta pieeja Datu bāzēm, kur ir apskatāma vispārīgā un autorizētā informācijas daļa:

Dzīvnieku ganāmpulku reģistram – lietotājs var pārbaudīt ganāmpulka esamību un tā atrašanās vietu, kā arī sīkāku (dzīvnieku sugu, vārdu, dzimumu, šķirni, atrašanos ganāmpulkā, dzimšanas datumu un likvidēšanas datumu, ja dzīvnieks ir likvidēts);

Novietņu reģistram – var pārbaudīt novietnes esamību un tās atrašanās vietu, kā arī dzīvnieku skaitu un kustību tajā;

Piena kvotu reģistram – tiek piedāvāta iespēja pārbaudīt kvotas īpašnieka esamību un brīvās kvotas daudzumus, kas pieejami darījumiem.

6. Personāla vadības politika 2006. – 2007.gadam

Valsts aģentūras „Lauksaimniecības datu centrs” personāla politikas pamatnostādnes atspoguļotas Aģentūras vidēja termiņa darbības un attīstības stratēģijā 2004. – 2007.gadam, kura apstiprināta ar LR Zemkopības ministrijas 2004.gada 10.novembra rīkojumu Nr.410. Aģentūras personāla politikas mērķis ir nodrošināt tādu darbinieku piesaisti un izaugsmi, kas īstenotu Aģentūras darbību un pārvaldi, sekmētu Aģentūras attīstību un sniegto pakalpojumu kvalitāti.

Personāla politika raksturo Aģentūras attieksmi pret saviem darbiniekiem, kā arī nosaka vispārējo personāla vadības praksi Aģentūrā.

LDC uz 2006.gada 1.janvāri apstiprinātas 103 amata vietas, kurās gada beigās strādāja 93 darbinieki, 72 – sievietes, 21 – vīrietis. Rīgā, Citadeles ielā 3 strādāja 69 darbinieki un 24 darbinieki strādāja reģionālajos klientu apkalpošanas centros.

2006.gada personāla mainības situācijas raksturojums:

kopskaitā pieņemti darbinieki – 33, no tiem uz noteiktu laiku – 9;

darbinieku skaits, ar ko pārtrauktas darba attiecības, kopā – 32, t.sk.:

nodaļas vadītājs – 1;

IT speciālisti – 7;

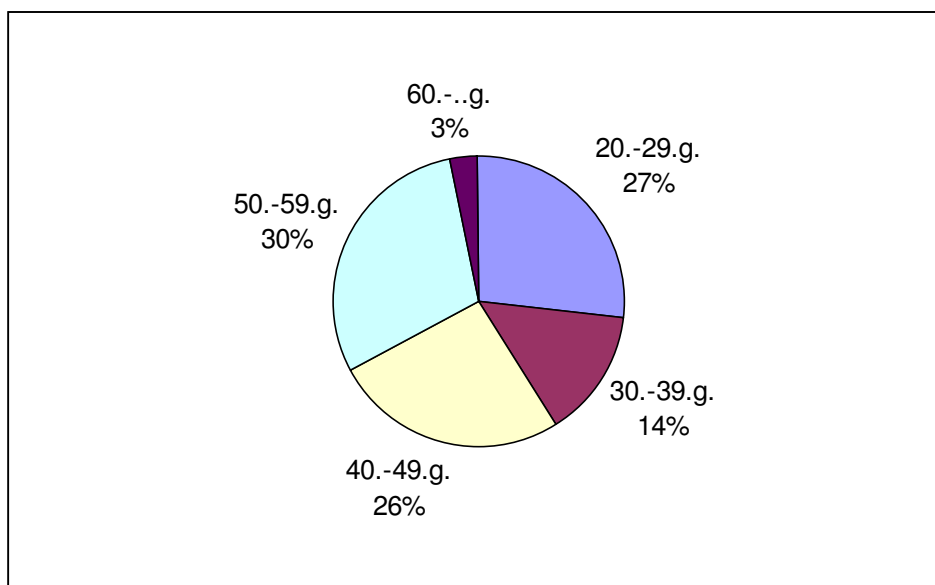
vadošie speciālisti – 4;

pārējie speciālisti – 20 (operatori, uzskaitvedis, arhivārs);

pārbaudes laikā darba attiecības pārtrauktas ar 7 darbiniekiem.

LDC pārsvarā strādā darbinieki vecumā no 40-59 gadiem, tas sastāda 56% no 93 nodarbinātajiem.

Personāla skaits (%) pa vecuma grupām 2006.gada beigās, 2.attēls



LDC 2006.gada beigās strādājošo izglītības līmeņa raksturojums:

ar Lauksaimniecības doktora grādu – 1;

ar augstāko izglītību – 57;

t.sk. lauksaimniecības specialitātes – 29;

ar vidējo speciālo vai arodizglītību – 17;

ar vidējo izglītību – 19.

Lai darbinieki iegūtu specifiskas zināšanas un prasmes vai papildinātu jau esošās, viņu apmācība un kvalifikācijas paaugstināšana tiek plānota, apkopojot ikgadējā novērtēšanā apzinātās mācību vajadzības.

Saskaņā ar 2006.gada plānu, gadā pavisam apmācīti ap 80% darbinieki, no tiem 70% SIA „Latvijas Lauku konsultāciju un izglītības centrs”. Mācību kursu tēmas: klientu apkalpošana, laika menedžments, profesionālā ētika, vadības psiholoģija, publiskā runa, projektu vadīšana, datorkursi. Septiņi IT darbinieki apmācīti speciālajos ar darba specifiku saistītajosursos.

2006.gadā notika vairāki pieredzes apmaiņas braucieni uz Vāciju, Norvēģiju, Nīderlandi, Beļģiju, Kipru, Lietuvu, Igauniju un citām valstīm, kuros mūsu darbinieki tikās ar ārzemju kolēģiem, dalījās pieredzē, apmeklēja lauksaimniecības dzīvnieku izstādes, piedalījās konferencēs, darba grupās un ieguva jaunas zināšanas par ģenētisko vērtējumu sistēmām un ģenētisko resursu datu uzturēšanu, par piena kvotas administrēšanas sistēmu saskaņā ar ES prasībām, par piensaimniecības attīstību pasaulē, par komersantu reģistra

izveidošanu un uzturēšanu saistībā ar dzīvnieku barības apriti un daudziem citiem aktuāliem jautājumiem.

Aģentūra ir orientēta uz attīstību ilgtermiņā, tādējādi nodrošinot saviem darbiniekiem stabilu darba vidi. Tā atbalsta darbinieku profesionālo attīstību, nodrošinot viņiem atbilstošas mācību un izaugsmes iespējas, atbilstoši darbinieka uzņēmībai, iniciatīvai un mērķtiecībai.

Aģentūras darbinieku pamatkompetences:

augsts profesionalitātes līmenis – katram darbiniekam un amatam atbilstoša kvalifikācija un pieredze, kas ļauj nodrošināt kvalitatīvu darba izpildi un īstenot efektīvu Aģentūras mērķu sasniegšanu;

atbildība – darbinieki ir atbildīgi par sava un savu kolēģu darba kvalitāti;

iniciatīva – darbinieki ir gatavi ierosināt jaunas idejas un atbalstīt arī citus ideju ierosināšanā un īstenošanā;

lojalitāte – Aģentūras darbinieki ir lojāli pret savu darbu, kolēģiem un darba devēju, apliecinot to ar savu attieksmi un ieinteresētību Aģentūras panākumos.

Personāla politikā ir aprakstīti šādi svarīgākie Aģentūras personāla vadības procesi:

personāla plānošana;

personāla atlase;

jauno darbinieku adaptācija;

darba izpildes vadība un novērtēšana;

atalgojuma sistēma;

mācības, darbinieku izaugsme un karjeras plānošana.

Visiem Aģentūras darbiniekiem ir tiesības iesniegt savus priekšlikumus Aģentūras personāla politikas papildināšanai un pilnveidošanai.

Personāla plānošana

Personāla plānošana ir pastāvīgs Aģentūras personāla resursu vajadzību analīzes process. Tā ir neatņemama Aģentūras budžeta un darbības plānošanas procedūru sastāvdaļa. Personāla plāni un atalgojuma fonds balstās uz Aģentūras politiku, stratēģiju, kopējiem mērķiem un darbības plāniem.

Personāla plānošanas mērķi:

prognozēt un plānot personālu, paredzot nepieciešamās personāla izmaksas;

efektīvi izmantot Aģentūras esošo personālu, viņu zināšanas un prasmes;
prognozēt iespējamās problēmas, atbilstošam personālam trūkstot vai esot pārpalikumā.

Aģentūrā izmantota darba vietu plānošanas metode. 2006.gada štatū saraksts ar grozījumiem un papildinājumiem apstiprināts 30.11.2005. ar Aģentūras direktora rīkojumu Nr.112, kur par pamatu ņemtas Aģentūras attīstības prognozes.

Personāla plānošana notiek reizi gadā budžeta pieteikuma izstrādāšanas laikā. Nepieciešamo darbinieku skaitu Aģentūrā nosaka, ievērojot:

Aģentūras deleģēto valsts funkciju un uzdevumu apjomu;

Aģentūras organizatorisko struktūru un aģentūras nolikumu.

Personāla atlase

Lai nodrošinātu Aģentūru ar profesionālu, atbildīgu, lojālu un iniciatīvas bagātu personālu, Aģentūrā ir vienota personāla atlases kārtība. Aģentūrā izmanto šādus personāla atlases veidus:

iekšējo personāla atlasī;

ārējo personāla atlasī.

Iekšējā atlase ir personāla atlases veids, ar kura palīdzību vakantās amata vietas tiek aizpildītas, izmantojot Aģentūras strādājošos darbiniekus. Šis atlases veids ir ļoti motivējošs un dod darbiniekiem izaugsmes iespējas.

Aģentūrā izmanto šādus iekšējās personāla atlases veidus:

brīvās amata vietas izsludināšana Aģentūras mājas lapā, tādējādi dodot iespēju tieši Aģentūras darbiniekiem izmēģināt savus spēkus;

individuāla amata piedāvāšana darbiniekam, ņemot vērā darbinieka darbības un tās rezultātu novērtēšanas rādītājus;

attiecīgās struktūrvienības vadītājs vai tās darbinieks var paust izteiktu vēlmi piedāvāt attiecīgo amatu kādam noteiktam darbiniekam. Ieteiktais kandidāts pievienojas pārējiem novērtējamajiem kandidātiem.

Ārējā atlase ir amatu kandidātu piesaiste no ārienes un šo atlases veidu **aģentūrā** izmanto, ja darba devējam ir radusies pārlicība, ka esošo darbinieku kompetence nenodrošinās jaunās amata vietas prasības.

Aģentūrā izmanto šādus ārējās personāla atlases veidus:

sludinājuma izvietojumu presē, internetā;

kandidāta piesaiste pēc Aģentūras darbinieka ieteikuma.

Pirms vakantā amata meklēšanas struktūrvienības vadītājs, pamatojoties uz amata aprakstu, sastāda vēlamo amata prasību kopumu („amata profilu”) un iesniedz to Personāla nodaļā.

Darba izpildes vadība un novērtēšana

Darba izpildes vadības un novērtēšanas mērķis ir paaugstināt Aģentūras darba efektivitāti, vērtējot katra darbinieka sniegumu un darbu noteiktā laika posmā (reizi gadā), lai pilnībā izmantotu visu Aģentūras darbinieku radošo potenciālu.

Aģentūra kopumā un katra struktūrvienība nosaka savas darbības mērķus un uzdevumus, un atbilstoši tiem, struktūrvienības vadītājs kopā ar katru darbinieku nosaka darba individuālos mērķus un uzdevumus.

Darba izpildes vērtēšana ir pamats vadības lēmumiem par:

darbinieka atbilstību ieņemamajam amatam, darbinieka paaugstināšanu vai pārcelšanu;

darbinieka kvalifikācijas pakāpes paaugstināšanu un atalgojuma pārskatīšanu atalgojuma fonda robežās.

Aģentūras darbinieka darbības un tās rezultātu novērtēšana tiek veikta saskaņā ar instrukciju „Darbinieka un amatpersonas darbības un tās rezultātu novērtēšanas kārtība Aģentūrā”.

Mācības, darbinieku izaugsme un karjeras plānošana

Darbinieku profesionālā un personiskā izaugsme ir Aģentūras attīstības un pakalpojumu kvalitātes rādītāju kopuma priekšnoteikums. Aģentūras vadība atbalsta darbinieku mācīšanos un ir ieinteresēta, lai viņi uzlabotu profesionālās iemaņas un prasmes

Darbinieku mācības un profesionālā izaugsme Aģentūrā tiek nodrošināta tādā apjomā, cik tā nepieciešama attiecīgā amata pienākuma veikšanai. Tiešais vadītājs ir atbildīgs par savu darbinieku izglītošanos, un arī darbinieki ir atbildīgi par savu

profesionālo izaugsmi. Katram Aģentūras darbiniekam ir nepārtraukti jāmācās un jāpilnveidojas, lai sniegtu profesionālus pakalpojumus.

Mācību vajadzības – profesionālās prasmes, iemaņas, specifiskās zināšanas - kuras nepieciešamas sekmīgai darba izpildei tiek aprakstītas darbinieku novērtēšanas veidlapā (Instrukcijas pielikumā). Ņemot vērā darbinieka ikgadējā novērtēšanā sniegto informāciju, katras struktūrvienības vadītājs sastāda mācību plānu nākamajam gadam un iesniedz to Personāla nodaļā, kura apkopo iesniegtos priekšlikumus un sastāda Aģentūras darbinieku kopējo apmācību plānu gadam, Aģentūras finansiālo iespēju robežās, kuru apstiprina Aģentūras direktors.

Darbiniekam ir iespējas papildināt savas zināšanas un prasmes Aģentūras ietvaros un ārpus tā. Regulāri darbinieki mācās Latvijas Lauksaimniecības konsultāciju un izglītības atbalsta centra organizētajosursos. Darbiniekiem iespējams apgūt nepieciešamās mācību programmas dažādos ārējosursos, arī ārzemju mācību centros, par kuriem maksā Aģentūra. Darbinieki var izmantot apmaksātus mācību atvaļinājumus, lai pabeigtu studijas, kuras nepieciešamas attiecīgā darbā un kuras atbilst darbinieka kompetenču attīstības vajadzībām. Darbiniekiem ir iespējams piedalīties konferencēs un darba pieredzes apmaiņas braucienos.

Aģentūras vadības mērķis ir veicināt darbinieka profesionālo izaugsmi, kompetences paaugstināšanu un karjeras attīstību.

Karjera ir darbinieka apzinātas pozīcijas un uzvedības rezultāts darbavietā, kas saistīts ar profesionālo izaugsmi. Tā ir darbinieka pāreja uz augstāku atbildīgāku amatu (vertikālā karjera), gan arī jaunu pienākumu un atbildības iegūšana esošajā amatā (dziļā karjera) vai jaunu funkcionāli atšķirīgu amata pienākumu uzticēšana tajā pašā amatu līmenī (horizontālā karjera).

Karjeras plānošanas mērķi Aģentūrā ir:

mērķtiecīgi virzīt talantīgākos darbiniekus, veidojot tādu speciālistu loku, kas nodrošinātu efektīvu Aģentūras darbu;

motivēt darbiniekus, nodrošinot tos ar iespēju skaidri izprast un veidot savu iespējamo virzību karjerā.

Karjeras plānošana attiecas uz visiem darbiniekiem – katrs darbinieks pats var piedalīties savas karjeras kārtējā soļa plānošanā atkarībā no izglītības, spējām, kompetencēm un vēlmēm, bet tiešais vadītājs organizē plānveidīgu viņa karjeras virzību atbilstoši Aģentūras mērķiem.

7. Darba kārtību reglamentējošo dokumentu pārskats

Valsts aģentūras „Lauksaimniecības datu centrs” darba kārtību reglamentē sekojošie dokumenti:

- Latvijas Republikas likumi;
- LR Ministru kabineta noteikumi;
- Valsts aģentūras „Lauksaimniecības datu centrs” dokumenti;
- Eiropas Savienības likumdošanas akti (regulas, direktīvas u.t.t.);
- Aģentūras nolikums.

2007.gada 2.aprīlī Aģentūras direktors apstiprināja jaunus darba kārtības noteikumus.

Darba kārtības noteikumi nosaka valsts aģentūrā „Lauksaimniecības datu centrs” strādājošo ierēdņu un darbinieku vienotu darba kārtību un pienākumus, par kuru izpildi ierēdnis un darbinieks ir atbildīgs saskaņā ar Valsts civildienesta likumu, Darba likumu, Darba aizsardzības likumu, Ugunsdrošības un ugunsdzēsības likumu, likumu „Par interešu konflikta novēršanu valsts amatpersonu darbībā”, Ministru kabineta un citiem tiesību aktiem, bet darbinieki – arī saskaņā ar darba līgumu.

Darba kārtības noteikumi ir pieejami katrā Aģentūras struktūrvienībā.

Aģentūrā ir noteikta piecu dienu darba nedēļa ar divām brīvdienām (sestdiena, svētdiena). Darba nedēļas ilgums – 40 (četrdesmit) stundas. Normālais dienas darba laiks – astoņas stundas.

Aģentūras direktors ierēdņi un darbinieku var nodarbināt virs nedēļas normālā darba laika šādos izņēmuma gadījumos:

1. ja to prasa sabiedrības visneatliekamākās vajadzības;
2. lai novērstu nepārvaramas varas, nejauša notikuma vai citu ārkārtēju apstākļu izraisītas sekas, kas nelabvēlīgi ietekmē vai var ietekmēt parasto darba gaitu Aģentūrā;
3. steidzama, iepriekš neparedzēta darba pabeigšanai noteiktā laikā.

Pārējos gadījumos ir nepieciešama ierēdņa un darbinieka rakstiska vienošanās ar direktoru. Piekrišanu ierēdnis un darbinieks apstiprina ar savu parakstu uz attiecīgā direktora rīkojuma par virsstundu darbu.

Darbs brīvdienās, svētku dienās un virs nedēļas normālā darba laika kompensējams saskaņā ar spēkā esošajiem normatīvajiem aktiem.

Struktūrvienības vadītājs nodrošina ierēdņa un darbinieka darba laika uzskaiti darba laika uzskaites tabulā, kuru līdz katra mēneša 25.datumam iesniedz Personāla nodaļā saskaņošanai un tālākai nodošanai Finanšu nodaļai.

Ierēdņa un darbinieka iecelšana amatā vai pieņemšana darbā un civildienesta vai darba attiecību izbeigšana

Ierēdņi un darbinieku ieceļ amatā vai pieņem darbā un atbrīvo no tā Aģentūras direktors. Pretendentus uz vakanto ierēdņa amatu atlasa konkursa kārtībā vadoties no 04.12.2003. Valsts civildienesta pārvaldes Personāla atlases un konkursa procedūras organizēšanas metodiskiem ieteikumiem un saskaņā ar Valsts civildienesta likumu.

Darbinieka pieņemšana darbā var notikt konkursa kārtībā vai bez tā, to katrā konkrētā gadījumā nosaka direktors.

Amata apraksta izstrādi ierēdņim un darbiniekam nodrošina:

- Aģentūras direktora vietnieks → departamenta direktoram un direktora tiešās pakļautības darbiniekam;
- departamenta direktors → nodaļas vadītājam;
- nodaļas vadītājs → nodaļas darbiniekam, ievērojot Aģentūras funkcijas un normatīvajos aktos noteiktos amata pienākumus un tiesības.

Amata aprakstu apstiprina Aģentūras direktors.

Ierēdņi un darbinieku ieceļ amatā vai pieņem darbā, pamatojoties uz viņa iesniegumu, kas adresēts direktoram un kuru vīzējis struktūrvienības vadītājs.

Darbinieku pieņem darbā un noslēdz darba līgumu saskaņā ar Darba likumā noteikto formu.

Noslēdzot darba līgumu, darbiniekam var noteikt pārbaudi, bet ne ilgāku par 3 (trīs) mēnešiem.

Ja darbiniekam noteikts pārbaudes laiks, tiešais vadītājs vismaz 5 dienas pirms pārbaudes laika beigām veic darbinieka darbības un tās rezultātu novērtēšanu un iesniedz direktoram novērtēšanas protokolu lēmuma pieņemšanai par darba attiecību turpināšanu vai izbeigšanu, saskaņā ar Aģentūras instrukciju par amatpersonas un darbinieka darbības un tās rezultātu novērtēšanas kārtību. (Turpmāk-instrukcija).

Ieceļot pretendentu ierēdņa amatā, direktors var noteikt pārbaudes laiku, kas nedrīkst pārsniegt sešus mēnešus. Pretendentam, kurš ierēdņa amatā iecelts pirmo reizi, nosaka pārbaudes laiku uz sešiem mēnešiem un ne vēlāk kā trīs nedēļas pirms pārbaudes

laika beigām tiek novērtēta viņa piemērotība darbam civildienestā. Ierēdņa statuss tiek piešķirts pēc pārbaudes laika.

Ierēdnis, stājoties amatā, dod solījumu pildīt Satversmi, likumus un valdības lēmumus. Valdības lēmumu lojāla pildīšana ir viens no galvenajiem ierēdņa pienākumiem.

Ierēdnis var izbeigt civildienesta vai darbinieks darba tiesiskās attiecības normatīvajos aktos noteiktā kārtībā. Par ierēdņa vai darbinieka atlaišanas dienu tiek uzskatīta pēdējā darba diena.

Izbeidzot civildienesta vai darba attiecības, visas naudas summas, kas ierēdnim vai darbiniekam pienākas no darba devēja, izmaksājamas atlaišanas dienā, arī neizmantotās ikgadējā atvaļinājuma dienas darba devējs kompensē naudā, bet par izmaksāto vidējo izpeļņu par neatstrādātajām atvaļinājuma dienām, darba devējs ietur no ierēdnim vai darbiniekam izmaksājamās summas.

Ierēdnis un darbinieks pēdējā darba dienā Personāla nodaļā i e s n i e d z:

1. apgaitas lapu par saistību nokārtošanu ar LDC;
2. identifikatoru un identitātes karti.

Ierēdnim un darbiniekam pēdējā darba dienā i z s n i e d z:

1. Finanšu nodaļa – algas nodokļu grāmatiņu (ja tā tika iesniegta) un paziņojumu par algas nodokli;
2. Personāla nodaļa – izziņu par darbu, ja persona to ir pieprasījusi.

Darba samaksa

Aģentūrā ir noteikta laika algas sistēma. Laika algu aprēķina atbilstoši faktiski nostrādātajam darba laikam.

Ierēdnim un darbiniekam darba alga un tās izmaksas kārtība tiek noteikta atbilstoši normatīvajiem aktiem. Ierēdnis, darbinieks un darba devējs var rakstiski vienoties par darba samaksas izmaksu reizi mēnesī.

Atbilstoši finanšu disciplīnu reglamentējošajiem normatīvajiem aktiem ierēdnim vai darbiniekam pienākošos summu darba devējs ieskaita ierēdņa vai darbinieka norādītajā kredītiestādes personīgajā kontā. Atalgojuma sistēma Aģentūras noteikta Darba samaksas nolikumā.

Atvaļinājumu piešķiršanas vispārējā kārtība

Ierēdnim un darbiniekam atvaļinājumu piešķiršanas vispārējo kārtību nosaka Darba likums un atvaļinājumu piešķir saskaņā ar Aģentūras direktora apstiprināto atvaļinājumu grafiku kārtējam gadam.

Struktūrvienības vadītājs katru gadu līdz 2.janvārim sagatavo ierēdņu un darbinieku atvaļinājumu grafiku kārtējam gadam, pēc iespējas ņemot vērā ierēdņa un darbinieka sniegtos priekšlikumus par vēlamo atvaļinājuma laiku.

Gadījumos, kad nav iespējams nodrošināt struktūrvienības darba nepārtrauktību, struktūrvienības vadītājs ir tiesīgs mainīt ierēdņa un darbinieka vēlamo atvaļinājuma laiku, precizējot to un iepriekš saskaņojot ar ierēdņi un darbinieku.

Ikgadējo apmaksāto atvaļinājumu, ierēdnim un darbiniekam vienojoties ar tiešo vadītāju, pieļaujams sadalīt tikai kalendārajās nedēļās (izņemot likumā noteikto nedalāmo daļu – 2 kalendāra nedēļas). Sevišķas nepieciešamības gadījumā, minot iesniegumā objektīvus iemeslus, direktors var atļaut daļu no atvaļinājuma sadalīt dienās.

Struktūrvienības vadītājs parakstītu atvaļinājuma grafiku iesniedz Personāla nodaļā, kura iesniegtos grafikus apkopo un kopsavilkumu līdz kārtējā gada 20.janvārim iesniedz Aģentūras direktoram apstiprināšanai.

Ja visa ikgadējā atvaļinājuma piešķiršana var nelabvēlīgi ietekmēt Aģentūras darbu, pieļaujama atvaļinājuma daļas pārceļšana uz nākamo gadu. Atvaļinājuma daļu var pārcelt tikai uz vienu gadu.

Kvalifikācijas celšana

Kvalifikācijas celšanu Aģentūras ierēdņiem un darbiniekiem plāno un koordinē Personāla nodaļa, par pamatu ņemot struktūrvienību vadītāju iesniegtos priekšlikumus un ikgadējo (pirmreizējo) ierēdņu un darbinieku darbības un tās rezultātu novērtēšanas protokolos noteiktās mācību vajadzības, ja tās nepieciešamas amata aprakstā vai darba līgumā noteikto pienākumu kvalitatīvai izpildei.

Personāla nodaļa ierēdnim vai darbiniekam piedāvā apmeklēt kursus pamatojoties uz apmācību plānu kārtējam gadam un nosūta uz apmācībām saskaņā ar direktora rīkojumu.

Kursu apmeklējuma apstiprinājums ir izsniegtais sertifikāts (apliecība vai cits dokuments), kura kopija nedēļas laikā jāiesniedz Personāla nodaļā.

Kvalifikācijas celšanas laikā ierēdnis un darbinieks tiek atbrīvots no tiešajiem amata pienākumiem.

Ja ierēdnis mācās augstākās izglītības iestādē, LDC direktors ir tiesīgs lemt par mācību maksas daļēju kompensāciju, ņemot vērā mācību satura saistību ar amata pienākumu izpildei nepieciešamo zināšanu apguvi, saskaņā ar Valsts civildienesta likumu.

Darbinieku darba braucienu, darba un mācību komandējumu noformēšana

Darba un mācību komandējumu apmaksas un norēķinu vispārīgo kārtību nosaka 28.05.2002. Ministru kabineta noteikumi Nr.219 „Kārtība, kādā atlīdzināmi ar komandējumiem un darbinieku darba braucieniem saistītie izdevumi”.

Ierēdni un darbinieku nosūta darba vai mācību komandējumā saskaņā ar direktora rīkojumu, ko sagatavo Aģentūras sekretāre, pamatojoties uz „Kārtība, kādā Aģentūras tiek noformēti un apmaksāti darbinieku komandējumi un iesniegtas atskaites par tiem”.

Rīkojuma kopiju iesniedz Finanšu nodaļā.

Darba organizācija un darba plānošana

Aģentūru vada direktors un nosaka nepieciešamo organizatorisko struktūru un, valsts budžeta iedalītā finansējuma ietvaros, darbinieku štatu sarakstu.

LDC pamatstruktūrvienības ir departamenti:

- Finanšu un administratīvais,
- Klientu apkalpošanas un informācijas,
- Informātikas,
- Piena kvotu,
- Lauksaimniecības.

Aģentūras struktūrvienību kompetenci nosaka Aģentūras direktora apstiprināti struktūrvienību reglamenti.

Struktūrvienību darbu vada struktūrvienību vadītāji, atbilstoši Aģentūras un Aģentūras departamentu gada darba plāniem, direktora rīkojumiem un norādījumiem, un sniedz atskaites direktoram par struktūrvienības darbu.

Operatīvais darbs tiek plānots. Iknedēļas darba sanāksmēs, kurās piedalās direktors, direktora vietnieks, departamentu direktori, Iekšējā audita nodaļas vadītājs un, vajadzības gadījumā, citi uzaicinātie, tiek apspriesti svarīgākie Aģentūras darba organizācijas un plānošanas jautājumi.

8. Jauno informācijas tehnoloģiju raksturojums iestādē

Aģentūra ir augstas tehnoloģijas uzņēmums. Darbā tiek pielietotas modernas informācijas apstrādes un saglabāšanas tehnoloģijas, ar kurām strādā labi apmācīts un augsti kvalificēts personāls.

Kā infrastruktūras centrālais elements tiek izmantots HP disku masīvs EVA3000. Šis masīvs nodrošina kopējo kapacitāti līdz 1 Terabaitam (TB) tekošā konfigurācijā un var būt paplašināts līdz 16.8 TB. Ciktāl tas ir sistēmas pamatelements, visas tā komponentes ir dublētas.

Kā reģistru galvenie serveri tiek izmantoti kompānijas HP DL580 serveri. Šiem serveriem var uzstādīt līdz 4 procesoriem (pašlaik ir uzstādīti 2), kas nodrošinās augstu ražīgumu šodien un ļaus to paaugstināt nākotnē. Rezerves kopēšanas un datu atjaunošanas sistēmu loģisko darbu nodrošina speciālā programmatūra HPD. Tā nodrošina vienotu vadības punktu un monitoringu rezerves kopēšanas un atjaunošanas sistēmām. Ar HPD komponentu palīdzību notiek MS Windows, Linux faili komponentu, MS SQL bāzu, antivīrusa risinājumu un viskritiskāko darba staciju datu kopēšana un atjaunošana reālā laika režīmā.

Lai nodrošinātu drošību attālināto lietotāju pieejai, shēmā ir iesaistītas NOKIA IP ierīces. Tās ļauj nepārtraukti darboties nebaidoties no Internet uzbrukumiem, kā arī dod iespēju nobalansēt Interneta datu plūsmu, lai atslogotu pieeju iekšējiem un ārējiem lietotājiem, līdz ar to paaugstinot darba ātrumu.

9. Starptautiskie projekti

VA LDC 2007.gadā būs iesaistīts sekojošos starptautiskos projektos:

1. Twinning projekts Nr.LV/2005-IB/AG/01 „Pielāgošanās kopējās lauksaimniecības politikas reformas prasībām un attiecīgās statistikas kvalitātes uzlabošana”;
2. Twinning Light projekts saskaņā ar līgumu Nr.LV/2005/AG-02TL;
3. Projekts Nr.2003/004-979-02-03/001 īslaicīgas konsultācijas IT sistēmu izstrādei piena ražotāju reģistra un dzīvnieku un ganāmpulku reģistra uzlabošanai.

10. Valsts aģentūras „Lauksaimniecības datu centrs” darbības un attīstības stratēģija 2007. – 2009.gadam

Valsts aģentūras „Lauksaimniecības datu centrs” (turpmāk aģentūra) darbības un attīstības stratēģija 2007. – 2009.gadam ir aģentūras vidējā termiņa darbības plānošanas dokuments, kurā atspoguļoti aģentūras mērķi, darbības virzieni, to īstenošanas programmas un nepieciešamais finansējums.

Stratēģija izstrādāta saskaņā ar Zemkopības ministrijas nozaru attīstības politikām, to plānošanas dokumentiem un tiesību aktos ietvertajām normām.

Stratēģija ietver aģentūras līdzšinējās darbības vides un spēju novērtējumu, misijas un vidēja termiņa mērķu definējumu un rīcības plānu šo mērķu sasniegšanai. Rīcības plāns un uz to attiecinātais finansējums ir veidots atbilstoši budžeta programmu izstrādes principam. Katrai budžeta programmai ir mērķis, kas pamato programmas realizācijas nepieciešamību, noteikti ietekmes (politikas rezultātu) rādītāji un darbības rezultātu rādītāji, kas raksturo mērķa sasniegšanas izpildi laika posmam no 2007. līdz 2010.gadam.

Budžeta programmu ietvaros ir izvirzītas jaunas politikas iniciatīvas, pamatota programmas īstenošanai nepieciešamo administratīvo spēju pilnveidošana.

Aģentūras darbības stratēģija 2007. – 2009.gadam nodrošina aģentūras kompetences politikas plānošanas dokumentu un to īstenošanas pasākumu sasaisti ar pieejamo un nepieciešamo budžeta finansējumu.

Stratēģiju izstrādāja darba grupa direktora vadībā, piedaloties visiem aģentūras pamatstruktūrvienību vadītājiem. Saskaņā ar likumu „Par publiskajām aģentūrām” aģentūras darbības stratēģija tiek iesniegta apstiprināšanai Zemkopības ministram.

11. Aģentūras mandāts, misija un darbības vides izvērtējums

Mandāts

Valsts aģentūra Lauksaimniecības datu centrs (turpmāk – Aģentūra) ir Latvijas Republikas Zemkopības ministrijas pārraudzībā esoša valsts pārvaldes iestāde, kas nodrošina lauksaimniecības datu bāzes informatīvās sistēmas izveidi, sagatavo priekšlikumus un piedalās lopkopības nozaru politikas izstrādē, piedalās politikas īstenošanā pārtikas aprites, valsts un Eiropas Savienības atbalsta, veterinārās uzraudzības

programmu izpildei, īsteno ciltsdarba ieviešanas programmu un veic citus normatīvajos aktos noteiktos uzdevumus un funkcijas.

Misija

Aģentūras misija ir īsteno informatīvās sistēmas pakalpojumu pieejamību pārtikas drošības un kvalitātes, dzīvnieku veselības uzraudzības programmu un valsts lopkopības politikas un attīstības programmu izstrādāšanai un īstenošanai.

Aģentūras darbības vides izvērtējums

Aģentūra savas kompetences ietvaros nodrošina Zemkopības ministrijas mērķu un izvirzīto uzdevumu realizāciju un starptautisko saistību izpildi organizācijās, kurās aģentūra ir dalībnieks.

Aģentūras darbības stratēģija 2007. – 2009.gadam ir izstrādāta saskaņā ar Zemkopības ministrijas darbības stratēģiju, Kopējo lauksaimniecības politiku un Lauku attīstības plānu. Izstrādātajos politikas dokumentos ir atspoguļoti šādi pamatmērķi:

- tiešo ienākumu atbalstu novirzīt no ražošanas uz ražotāju, lai celtu ražošanas efektivitāti;
- veicināt vairāk uz tirgus orientētu, vidi saudzējošu un ilgtspējīgāku lauksaimniecību;
- dot iespēju lauksaimniekiem izvēlēties, ko audzēt uz savas zemes;
- paaugstināt Eiropas Savienības lauksaimniecības konkurētspēju un pārtikas kvalitāti;
- nodrošināt labāku līdzsvaru starp tiešajiem maksājumiem un lauku attīstību.

Izvirzīto pamatvirzienu ietvaros paredzēts risināt šādas attīstības problēmas un vajadzības:

- pārtikas drošība un kvalitāte, dzīvnieku veselība;
- lauku uzņēmējdarbības veicināšana;
- cilvēkresursu attīstības veicināšana laukiem;
- dabas resursu ilgtspējas saglabāšana;
- nozaru pārvaldība.

Ar savu darbību aģentūra centīsies īsteno šajos dokumentos ietvertās prioritātes.

Veicinot šo problēmu risināšanu savas kompetences ietvaros aģentūra sniedz būtisku ieguldījumu kopējās lauksaimniecības un ekonomiskās politikas mērķu sasniegšanā.

Aģentūras darbības iespējas un nepieciešamais finansējums to risināšanai sniegts stratēģijas īstenošanas programmu daļā.

Aģentūras spēju izvērtējums

Aģentūrā šobrīd ir pieci departamenti un viena patstāvīga nodaļa. Politikas veidošanas funkcijas ir koncentrētas trijos departamentos (Lauksaimniecības departaments, Piena kvotu departaments un Klientu apkalpošanas un informācijas departaments). Pārējie departamenti – finanšu un administratīvais, informācijas tehnoloģiju un iekšējā audita nodaļa nodrošina aģentūras darbību kopumā. Aģentūras darbības politikas īstenošanu nodrošina arī aģentūras teritoriālo vienību speciālisti. Aģentūras stratēģiskie uzdevumi izriet no valsts pārvaldes reformas stratēģijas, valdības noteiktajiem uzdevumiem un prioritātēm un Zemkopības ministrijas darbības stratēģijas.

Aģentūras darbinieki ir atbildīgi par savu darbu un sasniegtajiem rezultātiem Aģentūras, Zemkopības ministrijas un sabiedrības priekšā. Aģentūras darbība ir vērsta uz efektīvas, ekonomiskas un modernas lopkopības nozares veidošanu, konkurētspējīgas produkcijas ražošanu un selekcijas izkopšanas darbu.

Darbības virzieni un programmas

Aģentūra piedalās četru Zemkopības ministrijas budžeta programmu īstenošanā, tādēļ lai īstenotu misiju aģentūra darbojoties četros virzienos, nosaka šādus darbības stratēģijas periodā katram virzienam sasniedzamos mērķus un tiem atbilstošo plānojamo finanšu resursu sadalījumu:

1. darbības virziena sasniedzamais mērķis: Pārtikas drošība un kvalitāte, dzīvnieku veselība

Mērķis tiek īstenots ar pakalpojumu jomu: Dzīvnieku, ganāmpulku un novietņu reģistra uzturēšana

2. darbības virziena sasniedzamais mērķis: Uzņēmējdarbības attīstības veicināšana

Mērķis tiek īstenots ar pakalpojumu jomu: Piena kvotu sistēmas uzturēšana un administrēšana

3. darbības virziena sasniedzamais mērķis: Dabas resursu ilgtspējas saglabāšana

Mērķis tiek īstenots ar pakalpojumu jomu: lauksaimniecības dzīvnieku resursu saglabāšana, aizsardzība un aprites uzraudzība.

4. darbības virziena sasniedzamais mērķis: Cilvēkresursu attīstības veicināšana laukos

Mērķis tiek īstenots ar pakalpojumu jomu: Lauku konsultatīvā un informācijas apmaiņas sistēma

Aģentūras stratēģijas kopējie novērtēšanas rādītāji

Aģentūras darbības kopējie indikatori ir:

- rezultāti, kas ietekmē valsts lauksaimniecības ekonomisku attīstību, bet nav tiešs aģentūras darbības rezultāts (to ietekmē Zemkopības ministrijas lauksaimniecības attīstības politika, citu ministriju darbība, starptautiskās tendences u.c. faktori);
- rezultāti, kas ietekmē daļu Zemkopības ministrijas programmu.

Gaidāmie kopējie indikatori laika periodam no 2007. – 2010.gadam

5.tabula

Nr. P.k.	Indikators	Sasniegšanas rādītāji pa gadiem				
		2006	2007	2008	2009	2010
1.	Lauksaimniecībā nodarbināto skaits (skaits tūkst.)	305	307	308	309	310
2.	Lauksaimniecības produktu eksporta vērtība gadā (milj.latos)	336	370	390	410	430

Aģentūras atskaitīšanās un pārraudzības kārtība

Aģentūra ir zemkopības ministra pārraudzībā un saskaņā ar pārvaldes līgumu aģentūra atskaitās zemkopības ministram pēc gada rezultātu noslēgšanas. Aģentūras iekšējās darbības kontroli nodrošina izveidotā Iekšējā audita nodaļa.

Aģentūras galveno darbības virzienu īstenošana

Darbības virziens: Dzīvnieku , ganāmpulku un novietņu reģistra uzturēšana

Darbības virziena ietvaros paredzēts veikt pasākumus, kas nodrošina informāciju dzīvnieku un dzīvnieku izcelsmes produktu uzraudzības nodrošināšanai, t.sk.:

- dzīvnieku labturības uzraudzībai (novietņu reģistrs);
- dzīvnieku importa un eksporta uzraudzībai (robežkontrole);
- dzīvnieku veselības uzraudzībai(veterinārie izmeklējumi no laboratorijām).

Pasākumu īstenošana veicinās dzīvnieku un dzīvnieku izcelsmes produkcijas kvalitātes uzraudzību, kas nodrošinās patērētāju tiesību aizsardzību, ražotāju konkurētspēju un eksportspēju.

Situācijas raksturojums

Aģentūras galvenie klienti ir fiziskas un juridiskas personas, kuru īpašumā ir lauksaimniecības dzīvnieki. Centrālajā datu bāzē ir reģistrēti ne tikai liellopi, bet arī pārējās lauksaimniecības dzīvnieku sugas gan tās, kuras tiek apzīmētas ar individuāliem numuriem, gan tās, kurām tiek piešķirti grupveida apzīmēšanas numuri. Lai uzlabotu klientu apkalpošanas kvalitāti, veicot savu informatīvo funkciju, Aģentūra ir izveidojusi struktūrvienības reģionos, kas nodrošina klientu interešu ievērošanu.

Liellopiem, aitām kazām un zirgiem ir izveidota individuālā dzīvnieku apzīmēšanas sistēma, tiek nodrošināta nepieciešamā dokumentācija un veidlapas dzīvnieku reģistra uzturēšanai un informācijas savākšanai.

Tālāk attīstot dzīvnieku ganāmpulku reģistrācijas un dzīvnieku identifikācijas sistēmu, ir izveidots novietņu reģistrs, kas ļauj izsekot katra dzīvnieka atrašanos un tā pārvietošanos visā tā dzīves laikā, tādējādi, nodrošinot iespēju īsā laika periodā konstatēt infekcijas slimības, kā arī konstatēt tos dzīvniekus, kuri ir potenciāli riska avoti inficētas dzīvnieku izcelsmes izejvielu nonākšanai pārtikā. Attīstot novietņu reģistra datu bāzi tiek nodrošināta novietņu apsekošanas aktu reģistrācijas iespēja, riska faktoru analīzes iespēja, veterināro izmeklējumu rezultātu apskate un dzīvnieku sarakstu izdrukas iespēja, veicot plānotās un neplānotas kontroles saimniecībā uz vietas.

Darbības mērķis

Nodrošināt informatīvo bāzi valsts uzraudzības un kontroles funkciju veikšanai, lai valsts uzraudzības kvalitātes (efektivitātes) paaugstināšanai tiktu izmantota objektīvu datu bāze par uzņēmumu atbilstību normatīvo aktu prasībām, tiktu radīti svarīgi priekšnosacījumi (t.sk. uzņēmumu atbilstība) nekaitīgas, patērētāju veselībai drošas pārtikas ražošanai un aprītei valstī, kā arī tiktu veicināta Latvijā ražotās pārtikas konkurētspēja iekšējā un ārējā tirgū, radīta uzticība gan Latvijā ražotās produkcijas kvalitātei, gan valsts pārtikas uzraudzības sistēmai.

Politikas vadlīnijas

Politikas vadlīnijas noteiktas Eiropas Savienības un Latvijas normatīvajos aktos.

Gaidāmie politikas rezultāti

6.tabula

Nr. P.k.	Rezultāts	Sasniegšanas rādītāji pa gadiem				
		2006	2007	2008	2009	2010
1.	Dzīvnieku veselības un labturības atbilstība Eiropas Savienības un nacionālajām prasībām, %	99	99	99	99	100
2.	Valsts pasargāta no dzīvnieku infekcijas slimībām (saslimušo dzīvnieku skaits)	0	0	0	0	0

Gaidāmie darbības rezultāti līdz 2009.gadam

7.tabula

Nr. P.k.	Rezultāts	Sasniegšanas rādītāji			
		2006	2007	2008	2009
1.	Valsts uzraudzības kārtībā veiktās pārbaudes dažādu kategoriju pārtikas apritē iesaistītos uzņēmumos (ganāmpulku skaits)	85 000	85 000	85 000	85 000
2.	Reģistrēto un apzīmēto dzīvnieku īpatsvars no dzīvnieku kopskaita (%)	100	100	100	100
3.	Informācijas pieejamība par dzīvnieku kustību un tās izsekošanas iespējām (%)	100	100	100	100

Darbības spēju uzlabošanas pasākumi

Darbības spēju uzlabošanas pasākumu ietvaros ir paredzēti:

- izveidot vienotu lauku ražotāju reģistru;

- nodrošināt informācijas pieejamību valsts uzraudzības kontroles pasākumu veikšanai;
- nodrošināt normatīvajos aktos noteikto informācijas apmaiņas sistēmas piemērošanu.

Plānots turpināt aģentūrā uzlabot nākotnes personāla politikas attīstību, lai tā būtu vērsta uz darbinieku motivāciju kvalitatīvi un radoši veikt savas tiešās funkcijas, un aktīvi piedalīties Aģentūras darbības pilnveidošanā. Aģentūras kolektīvam ir izveidojies pozitīvs tēls visās klientu grupās, plānots būtiski uzlabot šo tēlu, ieviešot kvalitātes vadības sistēmu. Standartu ieviešana: Tiek plānots ieviest aģentūras akreditāciju atbilstoši ISO standarta prasībām un arī iekšējā audita nodaļu sagatavot atbilstoši ISO standarta prasībām. Tiks realizēta informācijas sistēmas apmaiņas izveide starp veterinārajām laboratorijām un robežinspekciju.

Politikas ieviešanas instrumenti

Jau no darbības sākuma Aģentūras darbība ir vērsta uz konkrētu rezultatīvo rādītāju sasniegšanu un līdzekļu izlietojuma efektivitātes paaugstināšanu.

Saskaņā ar normatīvajiem aktiem par datu bāzes izveidošanu un uzturēšanu ir atbildīga Aģentūra, šo darbu koordinē Zemkopības ministrija. Kontroli nodrošina Pārtikas un veterinārais dienests un Ciltsdarba Valsts inspekcija.

Speciālisti un dzīvnieku īpašnieki tiek mācīti un instruēti, lai pēc iespējas efektīvāk tiktu ievērotas visas noteiktās prasības, tādējādi nodrošinot iespēju savlaicīgi atklāt un informēt atbildīgās institūcijas par krīzes situācijas iespējam dzīvnieku slimību uzliesmojuma gadījumā, dzīvnieku atrašanās vietu un to skaitu novietnēs, kas ir svarīgi infekcijas slimību gadījumos.

Politikas īstenošanas riski un pieņēmumi

Pasākumu pieņēmumi saistīti ar esošo normatīvo aktu bāzi un tās attīstību, ar politikas plānošanas dokumentiem un jauno politikas iniciatīvu izstrādi, kā arī ar Eiropas Savienības normatīvo prasību īstenošanu. Būtiskākie pasākumu īstenošanas riski saistīti ar nepietiekamu budžeta finansējumu un programmā iesaistīto institūciju administratīvām spējām.

Darbības virziens: Piena kvotu sistēmas uzturēšana un administrēšana

Darbības virziena ietvaros paredzēts veikt pasākumus, kas nodrošina piena kvotu sistēmas izveidi valstī, t.sk.:

- kvotu administrēšana;
- informatīvās sistēmas izveide ar piena pircējiem un laboratorijām;
- informatīvās sistēmas izveide par piena kvotu tirdzniecības darījumiem.

Pasākumu īstenošana veicinās piensaimniecības nozares attīstību.

Situācijas raksturojums

Izveidojot piena ražotāju reģistru, tika izveidota piena kvotu sistēma un katram piena ražotājam pēc datu bāzē uzkrātās informācijas tika aprēķināta un piešķirta piena kvota un sagatavota un nosūtīta par to izziņa.

Latvijai sākotnēji piešķirtā piena piegādes kvota 2005./2006. kvotas gadam bija 631 856 tonnas un tiešās tirdzniecības kvota 63 539 tonnas, bet pamatojoties uz Padomes regulas 1788/2004 6.panta 4.punktu un 8.pantu, Latvija iesniedza Eiropas Komisijā lūgumu tiešās tirdzniecības piena kvotas pārveidošanai uz piegādes kvotu.

Eiropas Komisija 2005./2006. kvotas gadam apstiprinājusi jaunus kvotas lielumus, kā rezultātā netika mainīts Latvijas kopējais kvotas lielums, bet izmainīti piešķirtās kvotas veidu lielumi. Turpmāk piešķirtā kopējā valsts kvota ir 695 395 000 kg: ko veido:

- Pārstrādes jeb piegādes kvota – 677 568 191 kg;

Tiešās tirdzniecības kvota – 17 826 809 kg..

Piena kvotu sistēmā ir iesaistīti vairāk kā 30 000 piena ražotāju. Pirmajā kvotas gadā, kas bija 11 mēnešus, Latvija piešķirto kvotas apjomu izpildīja 76% apmērā, bet otrajā kvotas gadā, piešķirtais kvotas apjoms tika izpildīts 83% apmērā.

Darbības mērķis

Iekšējā tirgus nodrošinājums ar pienu un piena produktiem un konkurētspējīgas produkcijas ražošana ārējam tirgum.

Politikas vadlīnijas

Politikas vadlīnijas noteiktas Lauksaimniecības likumā, Lauku attīstības plānā, Eiropas Savienības un Latvijas normatīvajos aktos.

Gaidāmie politikas rezultāti

8.tabula

Nr. P.k.	Rezultāts	Sasniegšanas rādītāji pa gadiem				
		2006	2007	2008	2009	2010
1.	Vidējais izslaukums no govīm gadā kg	5200	5300	5500	5700	6000
2.	Specializēto piensaimniecības saimniecību pieaugums (skaits)	4000	6000	6500	7000	7000
3.	Piena pārstrādes uzņēmumu atbilstība ES prasībām (skaits)	23	30	35	35	35

Gaidāmie darbības rezultāti līdz 2009.gadam

9.tabula

Nr. P.k.	Rezultāts	Sasniegšanas rādītāji			
		2006	2007	2008	2009
1.	Piena kvotu sistēmas uzturēšana, saskaņā ar ES prasībām (piena ražotāju skaits)	31000	30000	28000	28000
2.	Piena ražotāju reģistra uzturēšana kvotu administrēšanai (%no uzņēmumu skaita)	100	100	100	100
3.	Pieteiktā piegādes kvota, t	631856	631856	631856	631856
4.	Pieteiktā tiešās tirdzniecības kvota, t	63539	63539	63539	63539

Darbības spēju uzlabošanas pasākumi

Tirgus stabilizācijas nolūkos Latvijai jāveic vairāki iekšējā tirgus stabilizācijas pasākumi un paredzētie intervences pasākumi piena un piena produktu sektorā. Lai nodrošinātu šo pasākumu īstenošanu jāattīsta informatīvā bāze par piena ražotājiem, piena ražošanas apjomiem, piena pārdošanu tiešajā tirdzniecībā un realizāciju pārstrādes uzņēmumiem, kas veicinās piena nozares stabilitāti un nodrošinās piena un piena produkcijas pietiekamu ražošanu gan vietējam tirgum, gan eksportam.

Lai nodrošinātu Aģentūras funkciju izpildi tiek plānots izveidot informatīvo sistēmu piena kvotu pirkšanas – pārdošanas darījumu administrēšanai, kas nodrošinās informatīvo bāzi iekšējā tirgus stabilizācijas pasākumu veikšanai.

Aģentūra nodrošina informatīvā materiāla sagatavošanu par piena kvotām, notiek regulāras darbinieku, piena pircēju un kvotu īpašnieku apmācības par piena kvotu administrēšanu. Tiek organizēti mācību semināri un darba grupu sanāksmes ar citu ES dalībvalstu speciālistiem, lai iepazītos ar citu valstu pieredzi kvotu sistēmas uzturēšanā un administrēšanā.

Politikas ieviešanas instrumenti

Saskaņā ar normatīvajiem aktiem par datu bāzes izveidošanu un uzturēšanu ir atbildīga Aģentūra, šo darbu koordinē Zemkopības ministrija, kontroli nodrošina Ciltsdarba Valsts inspekcija.

Nozīmīgs Aģentūras darbības virziens būs informatīvais darbs piena kvotu sistēmā iesaistīto personu izglītošanai, kuram līdz šim nav bijis regulārs un mērķtiecīgs raksturs. Piena pircēji un piena ražotāji tiek un tiks apmācīti un instruēti, lai viņi varētu veikt kvotu administrēšanas funkcijas, tādējādi nodrošinot informācijas precizitāti kvotu administrēšanai republikas līmenī un ziņojuma sagatavošanai Eiropas Savienībai .

Politikas īstenošanas riski un pieņēmumi

Programmas īstenošana balstās uz veiksmīgu normatīvo aktu attīstību, saskaņā ar Eiropas Savienības prasībām. Būtiskākie programmas īstenošanas riski saistīti ar nepietiekamu budžeta finansējumu.

Darbības virziens: lauksaimniecības dzīvnieku resursu saglabāšana, aizsardzība un aprītes uzraudzība.

Darbības virziena ietvaros paredzēts veikt pasākumus, kas nodrošina ciltsdarba vienotas informatīvās bāzes izveidi valstī, t.sk.:

- pārraudzības datu uzkrāšanu un apstrādi;
- ciltsvērtības aprēķināšanu;
- pārstāvniecību starptautiskajās organizācijās un informatīvās sistēmas izveide ar tām;
- sadarbību ar selekcijas organizācijām.

Situācijas raksturojums

Ciltsdarbs Latvijā tiek veikts, saskaņā ar izstrādātajām nozaru selekcijas programmām. Par pamatu tiek izmantoti aprēķinātie pārraudzības rezultāti gan piena , gan

gaļas lopkopībā. Šobrīd piena govju pārraudzībā atrodas 60% no kopējā govju skaita republikā, pārraudzības dati tiek aprēķināti katru mēnesi un informācija analīzei tiek nosūtīta ganāmpulka īpašniekam. Lai veicinātu lopkopības attīstību, galvenie uzdevumi šīs programmas ietvaros ir dzīvnieku ģenētisko resursu saglabāšana un attīstība. Ir izstrādā un ieviesta dzīvnieku ģenētisko resursu saglabāšanas programma, kas turpmāk ir jāpapildina un jāuzlabo atbilstoši izstrādātajai ģenētisko resursu saglabāšanas programmai katrai dzīvnieku sugai.

Darbības mērķis

Mērķis ir sekmēt augstražīgu ganāmpulku izaudzēšanu un efektīvu lopkopības produkcijas ražošanu.

Politikas vadlīnijas

Politikas vadlīnijas noteiktas Ciltsdarba likumā, Bioloģiskās daudzveidības nacionālajā programmā, Eiropas Savienības un citos Latvijas normatīvajos aktos.

Gaidāmie politikas rezultāti

10.tabula

Nr. P.k.	Rezultāts	Sasniegšanas rādītāji pa gadiem				
		2006	2007	2008	2009	2010
1.	Eksportējamā lauksaimniecības dzīvnieku vaislas materiāla atbilstība ES normatīvo aktu prasībām, %	100	100	100	100	100
2.	Uzturēta dzīvnieku ģenētiskā daudzveidība (šķirņu skaits)	6	6	6	6	6

Gaidāmie darbības rezultāti līdz 2009.gadam

11.tabula

Nr. P.k.	Rezultāts	Sasniegšanas rādītāji			
		2006	2007	2008	2009
1.	Dzīvnieku skaita pieaugums pārraudzībā	40	40	42	45

(%)				
2.	Dzīvnieku audzēšanas organizāciju un 7 mākslīgās apsēklošanas staciju izvērtēšana (organizāciju skaits)	7	7	7
3.	Augstvērtīgu šķirnes dzīvnieku skaita 20 pieaugums ganāmpulka atražošanai (%)	20	25	30

Darbības spējas uzlabošanas pasākumi

Darbības spējas uzlabošanas pasākumi:

- ģenētiski augstvērtīgu dzīvnieku selekcijas attīstība, valstiski svarīgu ģenētisko resursu saglabāšanai;
- dzīvnieku produktivitātes paaugstināšana, pielietojot progresīvās audzēšanas metodes.

Ciltsdarba informatīvā bāze tiek izmantota, lai sekmētu augstražīgu ganāmpulku izaudzēšanu un efektīvu lopkopības produkcijas ražošanu. Datu bāze tiek regulāri papildināta un uzturēta, informācija tiek izmantota selekcijas programmu izstrādāšanai, ciltsdarba datu analīzei un ģenētiskā novērtējuma datu analīzei. Ir izstrādā cūku un aitu pārraudzības programma, nākošajos gados ir jāizstrādā zirgu pārraudzības programma un kazu, aitu un zirgu sugu dzīvnieku ciltsvērtēšanas programmas.

Politikas ieviešanas instrumenti un sistēma

Ciltsdarba politiku un stratēģiju koordinē un likumdošanu izstrādā Zemkopības ministrija. Ciltsdarba politikas ieviešanu veic šķirnes dzīvnieku audzētāju organizācijas un citas Ciltsdarba likumā noteiktās personas. Aģentūra nodrošina ciltsdarba informācijas datu bāzes uzturēšanu, pilnveidošanu un attīstību. Uzraudzību un kontroli realizē Ciltsdarba valsts inspekcija.

Politikas īstenošanas riski un pieņēmumi

Sekmīgas lauksaimniecības dzīvnieku ģenētiskās daudzveidības saglabāšanas un uzturēšanas rezultātīvo rādītāju izpildes būtisks nosacījums ir Ciltsdarba valsts inspekcijas darbības jauda, nodrošinot kontroļu daudzumu un kvalitāti. Būtiska Aģentūras un šķirnes dzīvnieku audzētāju organizāciju sadarbība ar dzīvnieku audzētājiem esošo šķirņu kvalitatīvā izkopšanā un saglabāšanā.

Programmas paredzēto rezultātu izpildes galvenie nosacījumi ir saistīti ar lauksaimniecības produkcijas ražošanā iesaistīto personu pieprasījumu pēc pavairojamā materiāla, kā arī no valsts atbalsta politikas.

Darbības virziens: Lauku konsultatīvā un informācijas apmaiņas sistēma

Darbības virziena ietvaros paredzēts veikt pasākumus, kas nodrošina datu sagatavošanu:

- Eiropas Savienības maksājumu saņemšanai;
- Nacionālo maksājumu saņemšanai;
- Ziņojumu sagatavošanai Eiropas Savienībai;
- Izglītošanas un informēšanas veicināšanai.

Situācijas raksturojums

Valsts atbalstam lauksaimniecībā pilnībā jāatbilst Eiropas Savienības pamatnostādņēm attiecībā uz valsts atbalstu lopkopības nozarē. Eiropas Savienības un valsts atbalsta maksājumi tiek plānoti ganāmpulku īpašniekiem par pārraudzībā esošu govīm, par augstvērtīgiem cūku, aitu un kazu ganāmpulkiem un augstvērtīgiem zirgiem.

Subsīdiju apjoms tiek plānots mērķtiecīgiem pasākumiem, lai uzlabotu konkurētspēju un paaugstinātu dzīves līmeni laukos, subsīdijas tiek maksātas investīciju projektu atbalstam, šķirnes dzīvnieku importa atbalstam un starptautisku pasākumu organizēšanai par selekcijas jautājumiem. Tas dod iespēju operatīvi saņemt jaunāko informāciju ciltsdarba jomā, iegūt pieredzi un apmainīties ar informāciju ar citām Eiropas Savienības dalībvalstīm.

Darbības mērķis

Atbalstīt saimniecību attīstību konkurētspējas un ienākumu paaugstināšanai lopkopībā.

Politikas vadlīnijas

Politikas vadlīnijas noteiktas Lauksaimniecības likumā, Zemkopības ministrijas stratēģijas plānā, Lauksaimniecības un lauku attīstības programmā, Eiropas Savienības un citos Latvijas normatīvajos aktos.

Gaidāmie politikas rezultāti

12.tabula

Nr. P.k.	Rezultāts	Sasniegšanas rādītāji pa gadiem				
		2006	2007	2008	2009	2010
1.	Ienākumi uz vienu lauksaimniecībā nodarbināto, LS gadā	1526	1750	1870	2000	2140
2.	Investīcijas lauksaimniecībā, milj.LS	85	90	92	95	98

Gaidāmie darbības rezultāti līdz 2009.gadam

13.tabula

Nr. P.k.	Rezultāts	Sasniegšanas rādītāji			
		2006	2007	2008	2009
1.	Informācijas nodrošināšana ES un nacionāliem maksājumiem lopkopībā, %	100	100	100	100
2.	Bezmaksas konsultācijas, stundu skaits	30000	30000	32000	32000
3.	Saimniecību skaits, kas saņem atbalsta maksājumus lopkopībā (skaits)	12000	12000	12000	12000
4.	Informatīvo materiālu sagatavošana	-	-	-	-

Darbības spējas uzlabošanas pasākumi

Darbības spējas uzlabošanas pasākumi:

- nodrošināt informācijas pieejamību un konsultēšanu tālākizglītības veicināšanai aukū uzņēmējiem un speciālistiem;
- nodrošināt informācijas pieejamību Eiropas Savienības un nacionālo maksājumu saņēmējiem, uzraudzības veicējiem un administrējošajām iestādēm.

Politikas ieviešanas instrumenti un sistēma

Likumdošanu izstrādā Zemkopības ministrija. Lauku atbalsta dienests veic maksājuma aģentūras funkcijas un nodrošina atbalsta administrēšanu, Lauku konsultāciju un izglītības centrs nodrošina mācību programmu sagatavošanu. Aģentūra nodrošina atbalsta pretendentu informācijas sagatavošanu, konsultācijas un apmācību dzīvnieku

reģistra un piena kvotu administrēšanas jomā. Uzraudzību un kontroli realizē Lauku atbalsta dienests un Ciltsdarba valsts inspekcija.

Politikas īstenošanas riski un pieņēmumi

Sekmīgai saimniecību attīstībai jāizmanto gan valsts, gan Eiropas Savienības piedāvātās atbalsta iespējas. Sliktās zemnieku informētības un ekonomiskās motivācijas trūkuma dēļ var tikt kavēta konkurētspējīgu saimniecību attīstība, kas var ietekmēt visas nozares attīstību. Saimniecībām, kurām ir sadrumstalota ražošanas struktūra jāmeklē alternatīvas nodarbošanās iespējas, lai varētu attīstīt savu saimniecību un palikt tirgū.

Aģentūras administratīvās spējas uzlabošanas pasākumi

Lai pilnībā veiktu Aģentūrai uzticētās funkcijas, administratīvās spējas uzlabošanai, aģentūrai jāveic šādi pasākumi:

- aģentūras darbības efektivitātes paaugstināšana;
- menedžmenta pilnveidošana;
- materiāli tehnisko resursu un kapacitātes palielināšana;
- administratīvās kapacitātes stiprināšana;
- elektroniskā arhīva un lietvedības sistēmas izveide;
- dzīvnieku uzraudzības un veselības kontroles datu atspoguļošana GIS sistēmā.

Plānotie finanšu resursi aģentūras darbības rezultātu sasniegšanai

Plānotie finanšu resursi aģentūras kapacitātes izveidošanai un uzturēšanai, tūkst. Ls

14.tabula

Finansēšanas avots	2006	2007	2008	2009
Valsts budžetā plānotais finansējums	598699	750541	1791530	1238207
Pašu ieņēmumi	734047	674247	674247	674247
Ārvalstu palīdzība (PHARE projekts)	-	80822	-	-
Kopā	1332746	1800476	2465777	1912454
Aģentūras kapacitāte (personāls)	103	105	118	118

Jaunradītās darba vietas	-	2	13	-
Saglabātās darba vietas	103	103	105	118

Kopsavilkums
valsts aģentūras „Lauksaimniecības datu centrs” darbības
stratēģijai 2007. – 2009.gadam

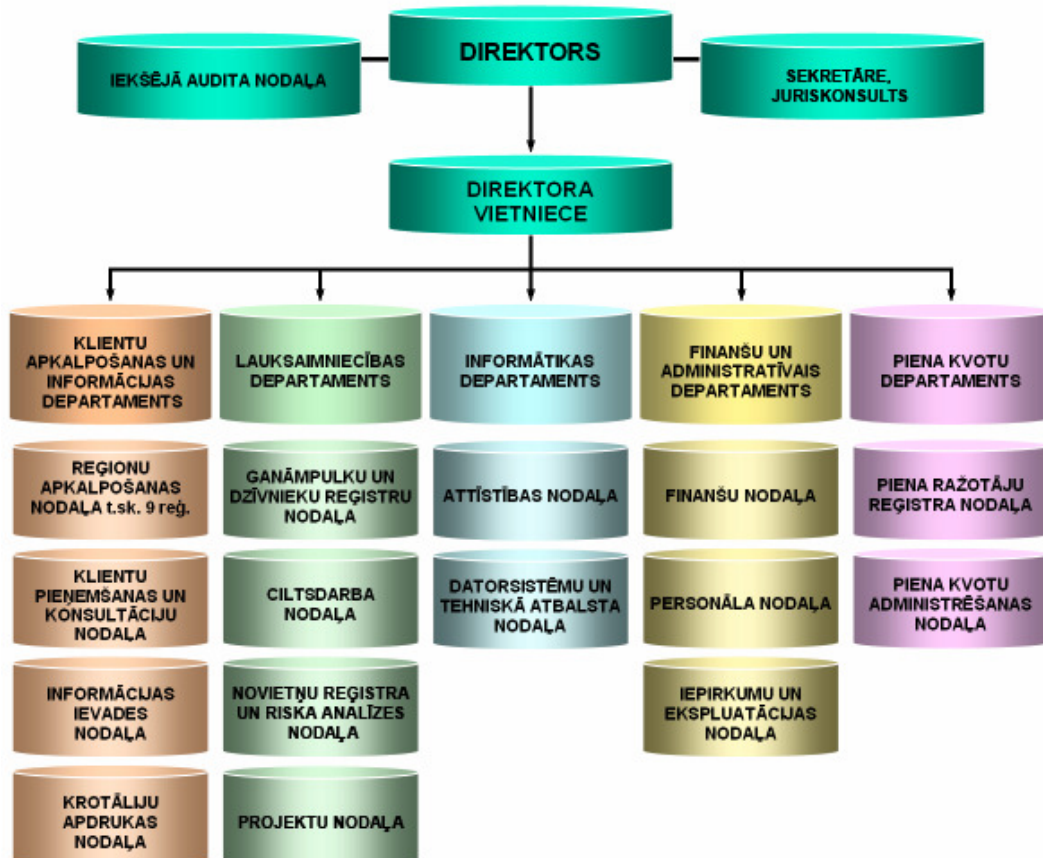
Valsts aģentūras „Lauksaimniecības datu centrs” stratēģiskais plāns jeb darbības stratēģija ir aģentūras vidējā termiņa plānošanas dokuments, kas apvieno visus aģentūras darbības virzienus un kalpo kā darbības virzienu plānošanas dokuments. Valsts aģentūras „Lauksaimniecības datu centrs” darbības stratēģija paredzēta laika posmam no 2007.gada līdz 2009.gadam un ik gadu tiek precizēta un izskatīta Zemkopības ministrijas budžeta plānošanas procesā.

Darbības stratēģijas darbības virzienu īstenošanas daļā aprakstīts par katru no galvenajiem katra darbības virzieniem:

- esošās situācijas raksturojums;
- darbības mērķis;
- politikas vadlīnijas;
- gaidāmie politikas un darbības rezultāti;
- administratīvās spējas uzlabošanas pasākumi;
- politikas ieviešanas instrumenti;
- politikas īstenošanas riski un pieņēmumi;
- plānotie finanšu resursi darbības rezultātu sasniegšanai;
- aģentūras administratīvās spējas uzlabošanas pasākumi.

Pielikumi

Valsts Aģentūras „Lauksaimniecības datu centrs” struktūra



Īss pārskats par otro piena kvotas gadu Latvijā 2005./2006.

Ievads

Šajā pārskatā sniegsim īsu informāciju par valsts aģentūras „Lauksaimniecības datu centrs” darbību, administrējot piena kvotas divpadsmit mēnešu periodā, t.i., laika periodā no 2005.gada 1. aprīļa līdz 2006. gada 31. martam

Latvijai sākotnēji piešķirtā piena piegādes kvota 2005./2006. kvotas gadam bija 631 856 tonnas un tiešās tirdzniecības kvota 63 539 tonnas, bet pamatojoties uz Padomes regulas 1788/2004 6.panta 4.punktu un 8.pantu, Latvija iesniedza Eiropas Komisijā lūgumu tiešās tirdzniecības piena kvotas pārveidošanai uz piegādes kvotu.

Eiropas Komisija 2005./2006. kvotas gadam apstiprinājusi jaunus kvotas lielumus, kā rezultātā netika mainīts Latvijas kopējais kvotas lielums, bet izmainīti piešķirtās kvotas veidu lielumi un turpmāk piešķirtā kopējā valsts kvota ir 695 395 000 kg:
ko veido:

1. Pārstrādes jeb piegādes kvota – 677 568 191 kg;
2. Tiešās tirdzniecības kvota – 17 826 809 kg.

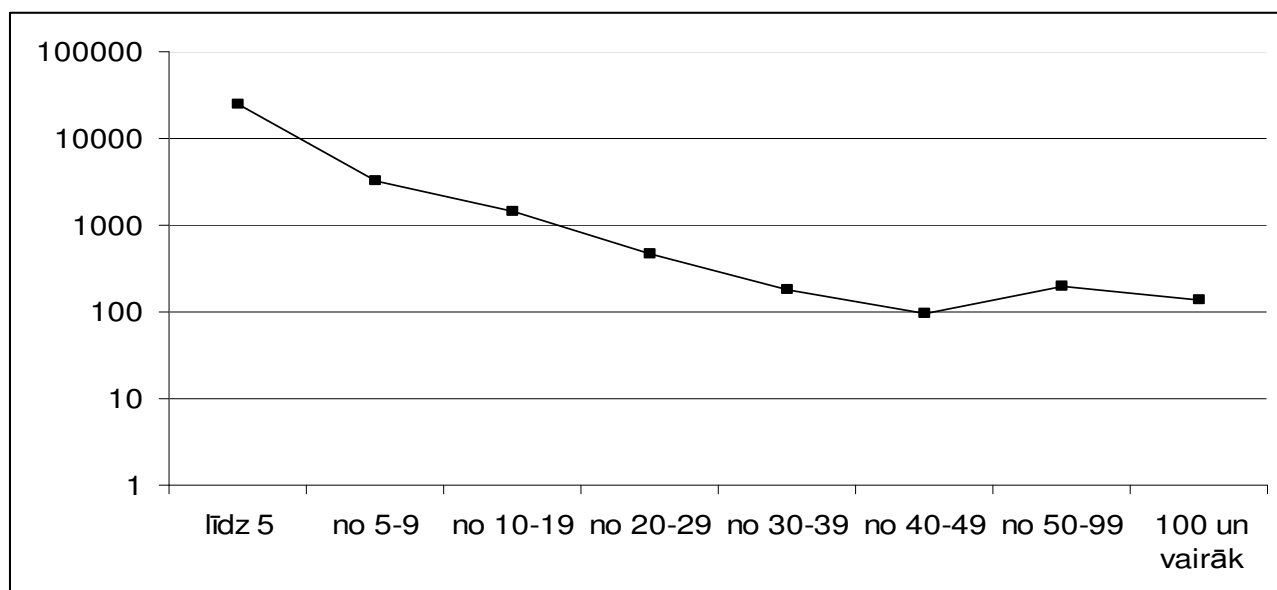
** Dati, kas uzrādīti tabulās ir datu centra piena kvotu departamentā uzkrātā informācija.

Informācija par ganāmpulku īpašnieku skaitu un piešķirtās kvotas lielumu

Slaucamo govju skaits ganāmpulkā	Piegādes un tiešās tirdzniecības kvotas īpašnieku skaits		Kopējais piešķirtais kvotas daudzums (tonnās)		% pret kopējo Kvotas daudzumu	
	uz	uz	uz	uz	uz	uz
	01.04.2005	31.03.2006	01.04.2005	31.03.2006	01.04.2005	31.03.2006
<5	25385	24383	166777	162901	24.0	23.4
5-9	3134	3182	71278	77983	10.3	11.2
10-19	1375	1427	74810	80896	10.7	11.6
20-29	399	471	46006	53644	6.6	7.7
30-39	177	181	28641	32127	4.1	4.6
40-49	86	95	21472	23199	3.1	3.3
50-99	179	194	67276	76009	9.7	10.9
100 un vairāk	120	135	162367	187086	23.3	26.9
Kopā Republikā:	30855	30068	638628	693844	100	100

Pēc tabulā esošiem datiem var redzēt, ka lielākais piena kvotas daudzums ir piena ražotājiem līdz 20 govīm ganāmpulkā.

Piena ražotāju skaits pēc ganāmpulka lieluma



Piegādes kvotas izpilde

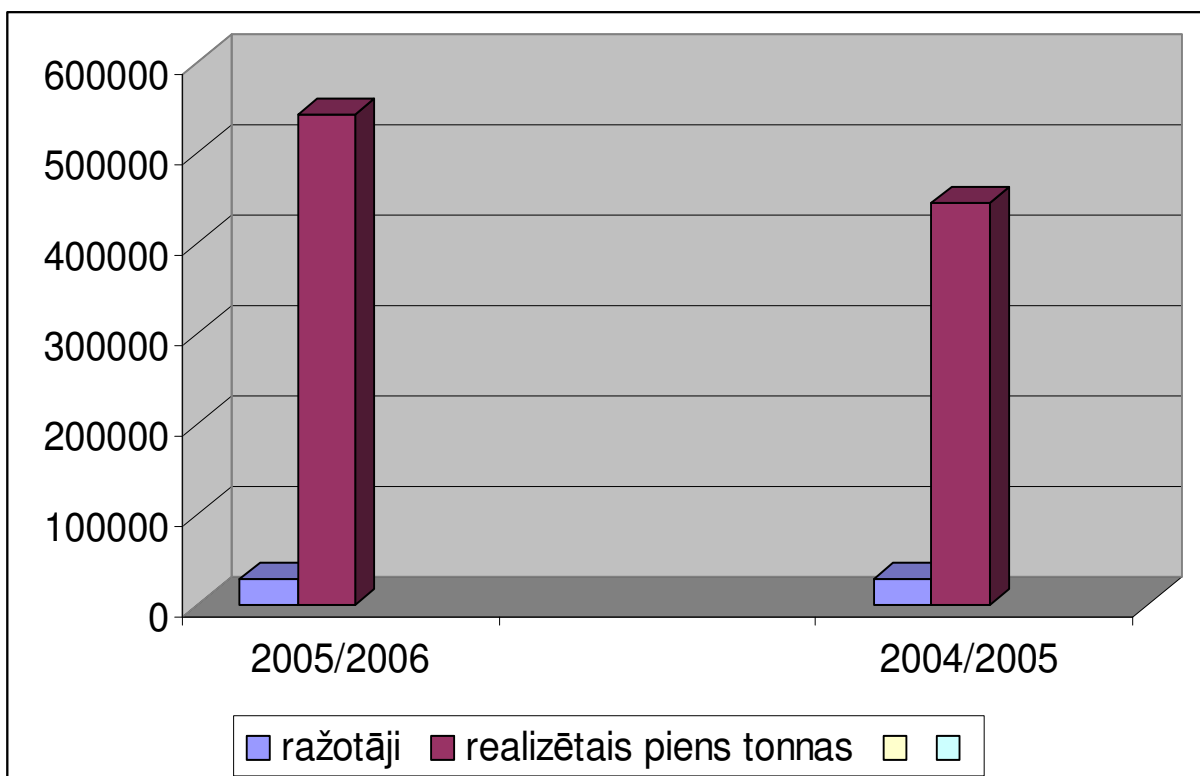
Stāvoklis PRR uz 31.03.2006

Mēnesis	Nodotais piens, kg	Faktiskais tauku %	Faktiskā kopējā izpilde, kg *	Vidējais faktiskais tauku % *	Izlīdzinātā kopējā izpilde, kg *	Izpilde pēc izlīdzināšanas % *
Aprīlis	36710126	4,25	36710126	4,25	37930860	6,00
Maijs	44827745	4,18	81537871	4,21	83606737	13,23
Jūnijs	53165718	4,12	134703589	4,18	137254803	21,72
Jūlijs	54654666	4,07	189358255	4,15	191947212	30,38
Augusts	56770732	4,16	245913248	4,15	249437412	39,48
Septembris	56926605	4,29	302839853	4,18	308572002	48,84
Oktobris	48712854	4,45	349370833	4,22	358550822	56,75
Novembris	39511238	4,52	388882071	4,25	401233302	63,50
Decembris	39886613	4,46	428814594	4,27	443959844	70,26
Janvāris	38295946	4,41	467316933	4,28	484819486	76,73
Februāris	35173489	4,39	502874506	4,29	522431922	82,68
Marts	40030396	4,39	542513713	4,29	564364707	83,29

* - aprēķins veikts summējot visu iepriekšējo mēnešu pienu, sākot ar 01.04.2005

Latvijā bija apstiprināti 95 piena pircēji, bet pastiprinoties prasībām kvotas administrēšanas jautājumos, gan arī pieaugot savstarpējai konkurencei, 2005./2006. kvotas gadā strādā 64 piena pircēji.

Piegādes kvotas realizācija



Tabulā redzam, ka pie tā paša piena ražotāju skaita 2005./2006. kvotas gadā ir piegādāts piena vairāk nekā 2004./2005. gadā; tas tāpēc, ka Latvija Eiropas Savienībā iestājās 2004.gada 1.maijā un 2004./2005 kvotas gads bija tikai 11 mēnešus, bet ne 12 mēnešus kā 2005./2006. kvotas gads.

Tiešās tirdzniecības izpilde 2005/2006 kvotas gads

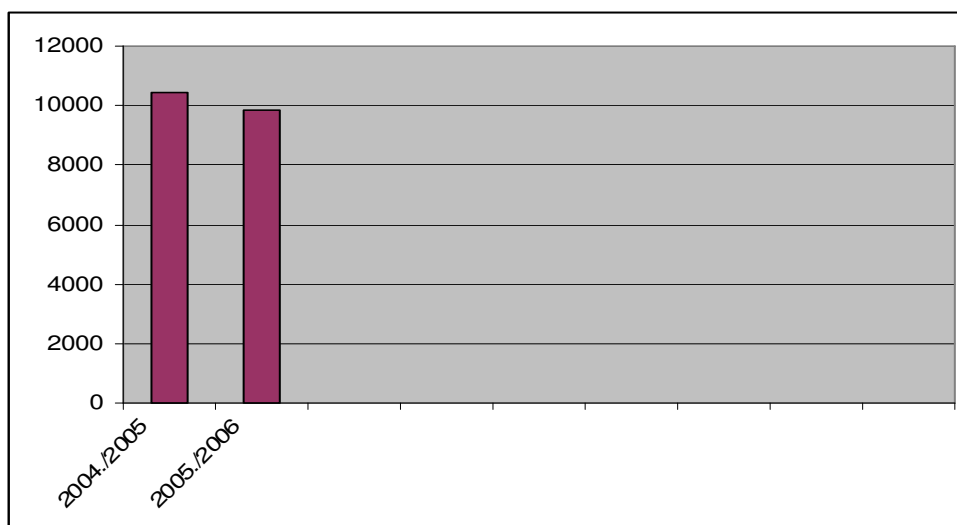
Stāvoklis uz 31.03.2006

Periods	Izpilde, kg	Kopējā izpilde, kg	Kopējā izpilde, %
1.ceturksnis (aprīlis-jūnijs)	2 499 851	2 499 851	3,93
2.ceturksnis (jūlijs-septembris)	2 746 712	5 246 563	8,26
3.ceturksnis (oktobris-decembris)	2 170 164	7 416 727	11,67
4.ceturksnis (janvāris-marts)	2 137 880	9 868 456	55,36

* - aprēķins veikts summējot visu iepriekšējo ceturkšņa pienu, sākot ar 01.04.2005

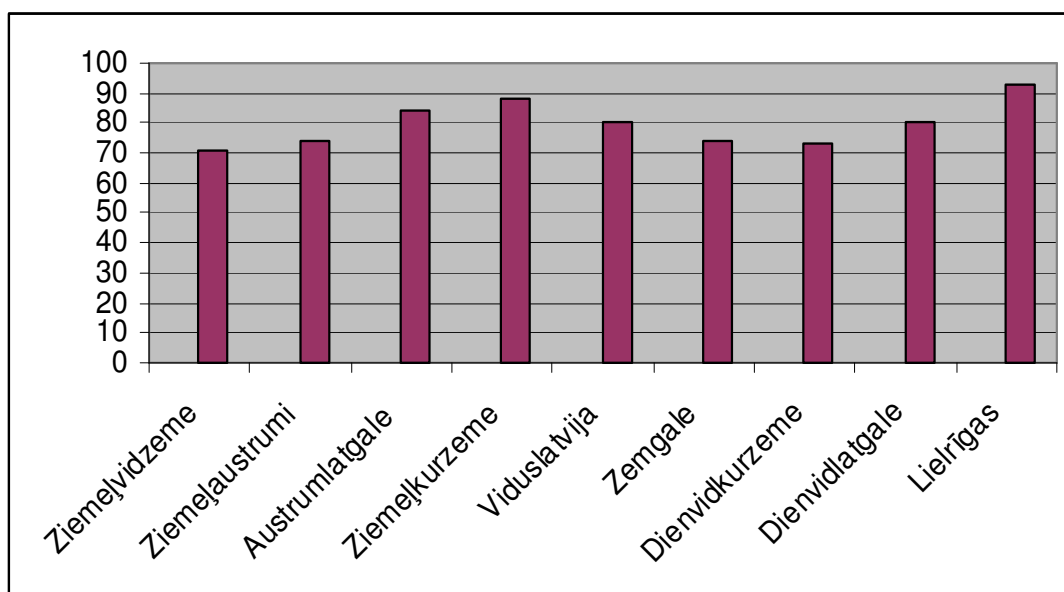
Tiešās tirdzniecības kvotas izpilde

(Tūkst.tonnās)



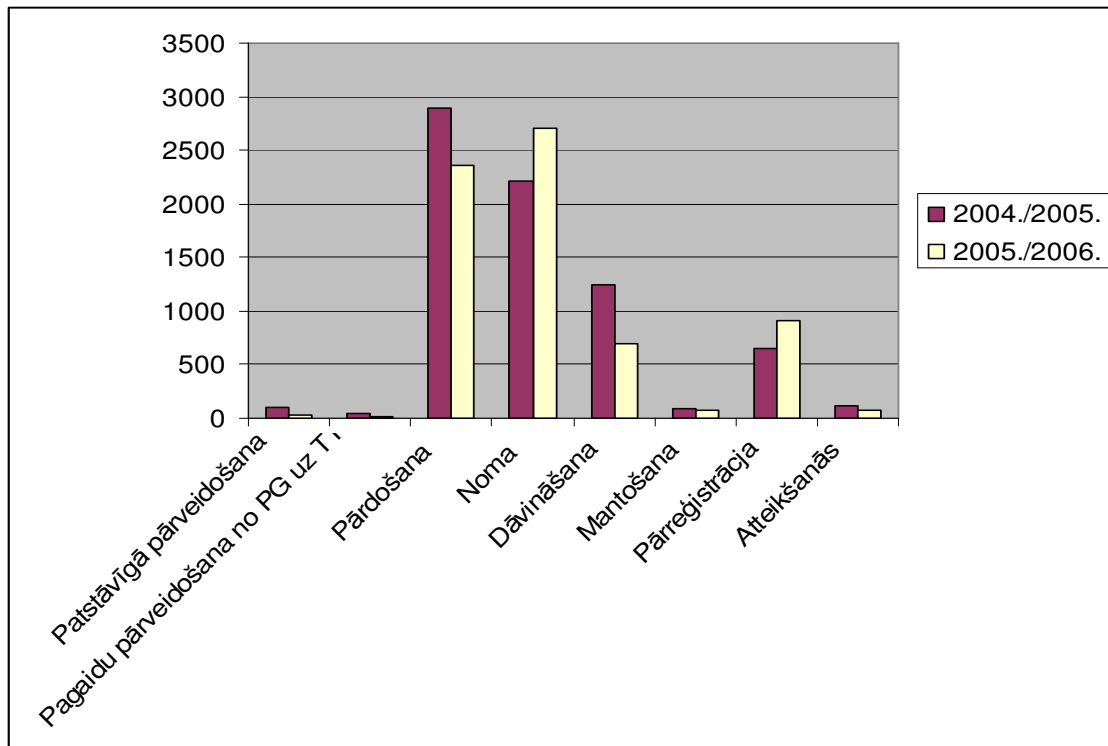
Tabulā redzam, ka 2005./2006. kvotas gadā tiešajā tirdzniecībā pārdots piens un to produktu izteikti piens ekvivalenta mazāk nekā 2004./2005.gadā. Ņemot vērā, ka pārstrādes uzņēmumos nostabilizējās piens iepirkuma cena, tad daudzi piens ražotāji pārveidojot piens kvotu no tiešās tirdzniecības pārgāja uz piens piegādi pārstrādei.

Tiešās tirdzniecības kvotas izpilde pa reģioniem procentos

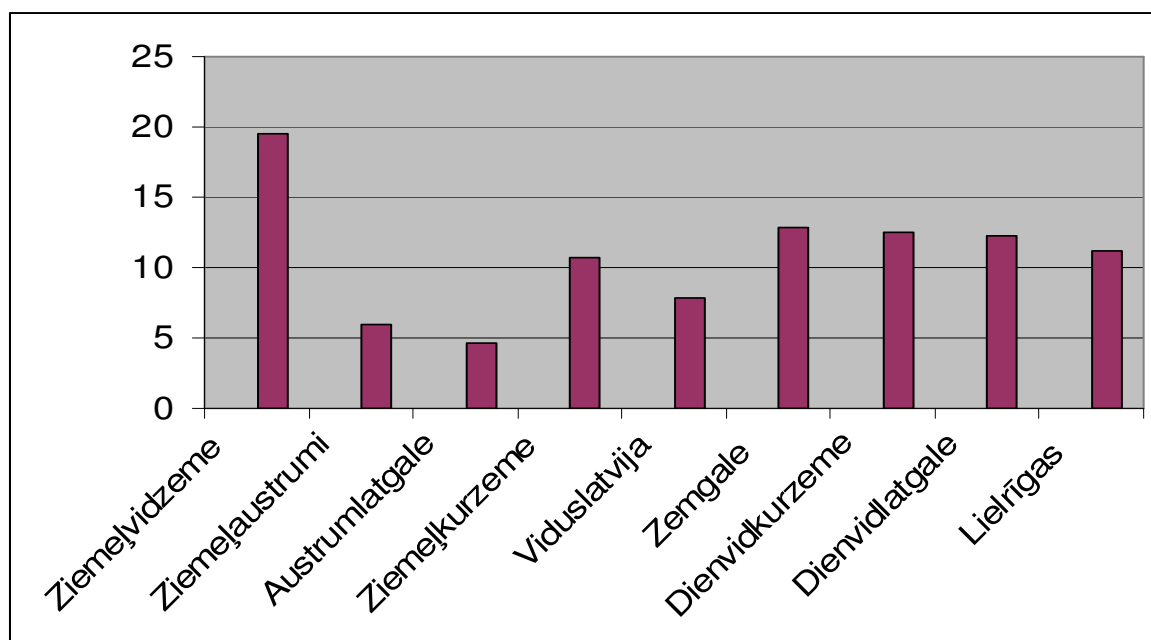


Pēc tabulas var redzēt, ka tiešās tirdzniecības kvota pa reģioniem ir izpildīta vienmērīgi un neviens reģions kvotu nav pārpildījis.

Veiktie darījumi ar piena piegādes kvotu

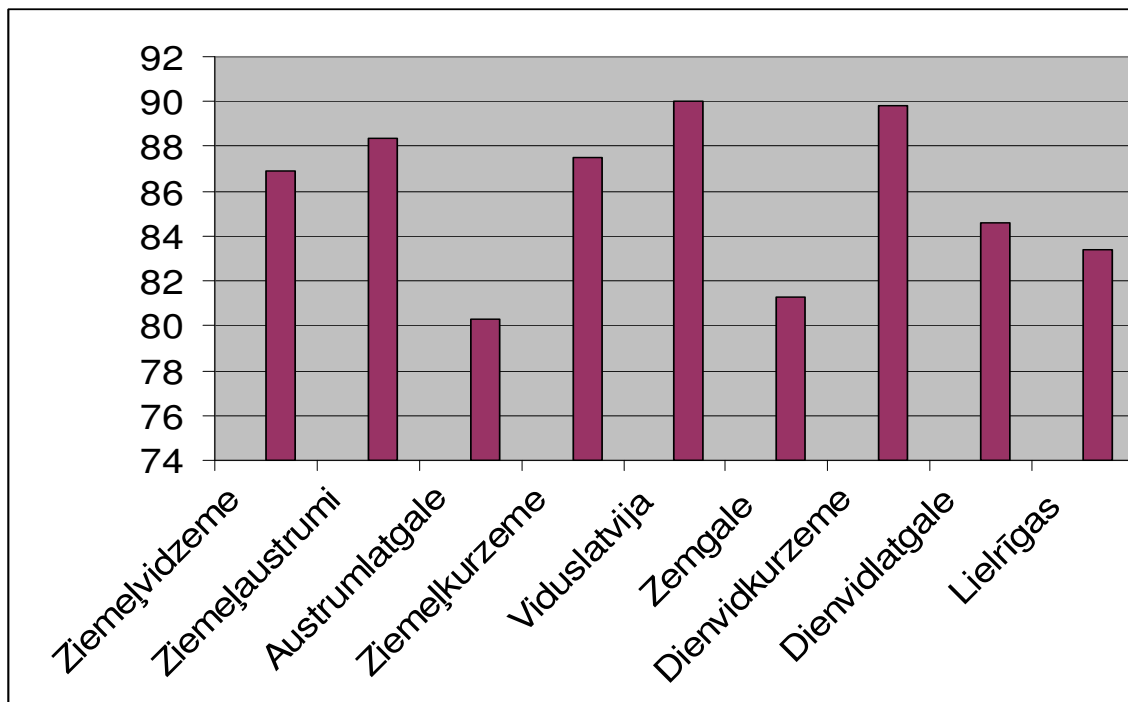


Kvotas lielums pa reģioniem procentos pret Latvijas kopējo piegādes kvotu



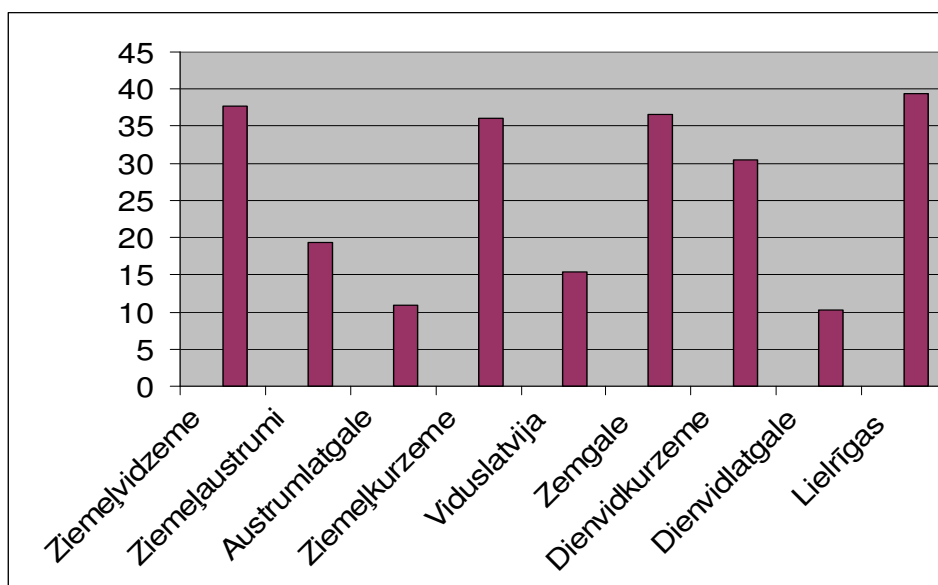
Pēc tabulas var redzēt, ka vismazākais kvotas lielums ir Austrumlatgales uz Ziemeļaustrumu reģionam, bet vislielākais Ziemeļvidzemē.

Piegādes kvotas izpilde % reģionā pret esošo piena kvotas lielumu reģionā



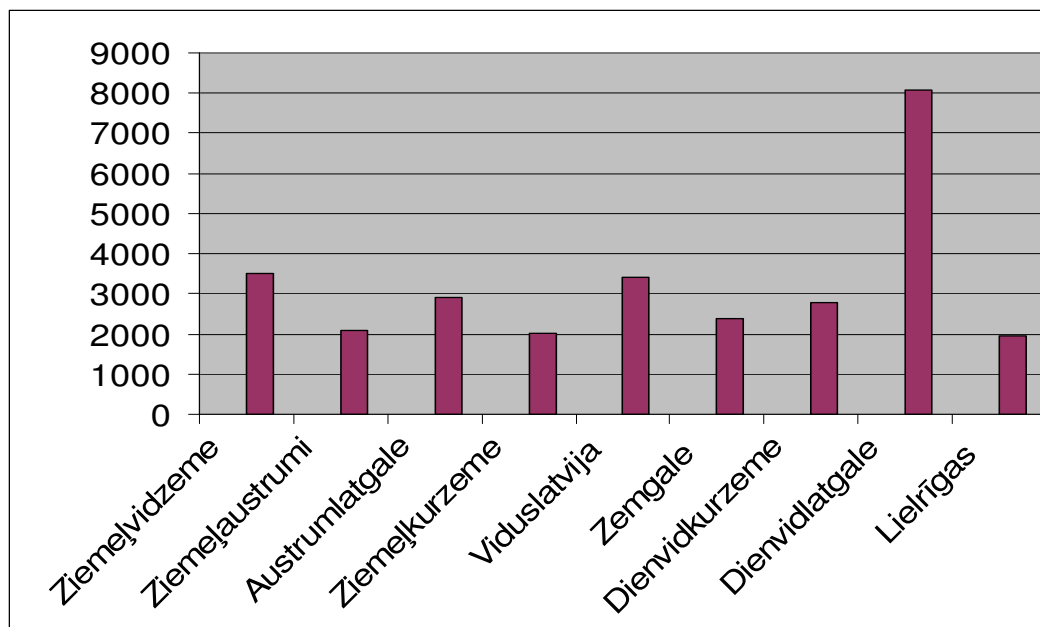
Pēc tabulas var redzēt, ka piegādes kvotas izpilde pa reģioniem ir dažāda, bet neviens no reģioniem piena kvotu nav pārsniedzis.

Reģionos vidējais piena piegādes kvotas lielums uz vienu ražotāju (tonnās)



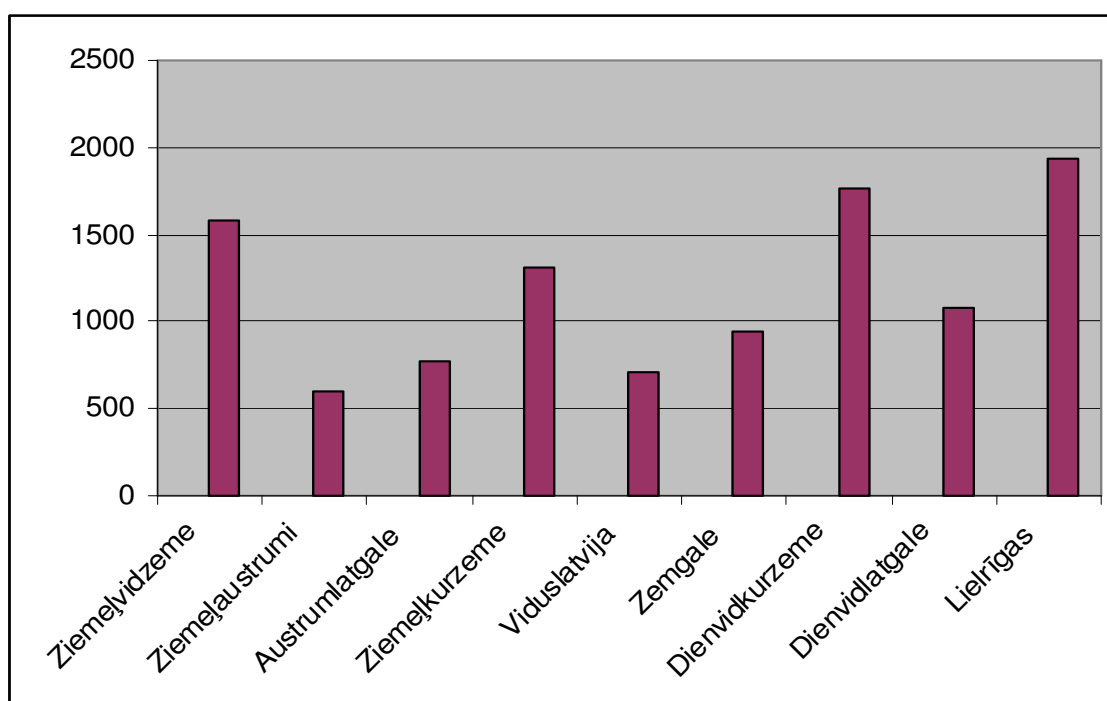
Pēc tabulas var redzēt, ka kvotas lielums uz vienu piena ražotāju ir ļoti dažāds. Vismazākais Ir Austrumlatgales, Viduslatvijas un Dienvidlatgales.

Piena piegādes kvotas ražotāju skaits reģionos



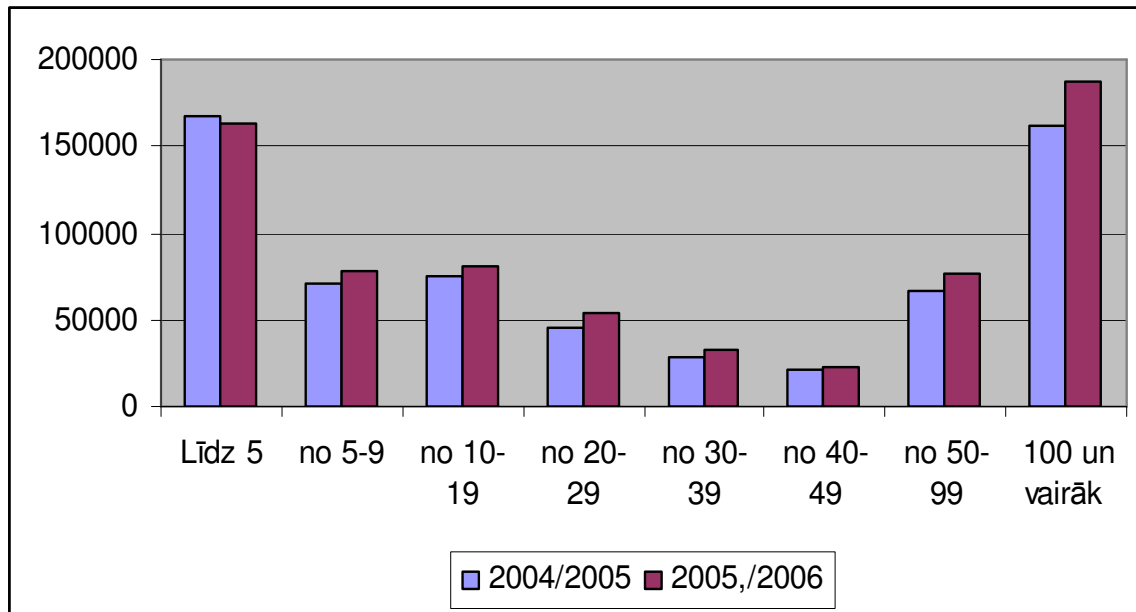
Pēc tabulas var redzēt, ka vislielākais piena ražotāju skaits ir Dienvidlatgalē, bet citos reģionos tas ir diezgan izlīdzināts.

Tiešās tirdzniecības piena kvotas kopējais lielums pa reģioniem (tonnās)



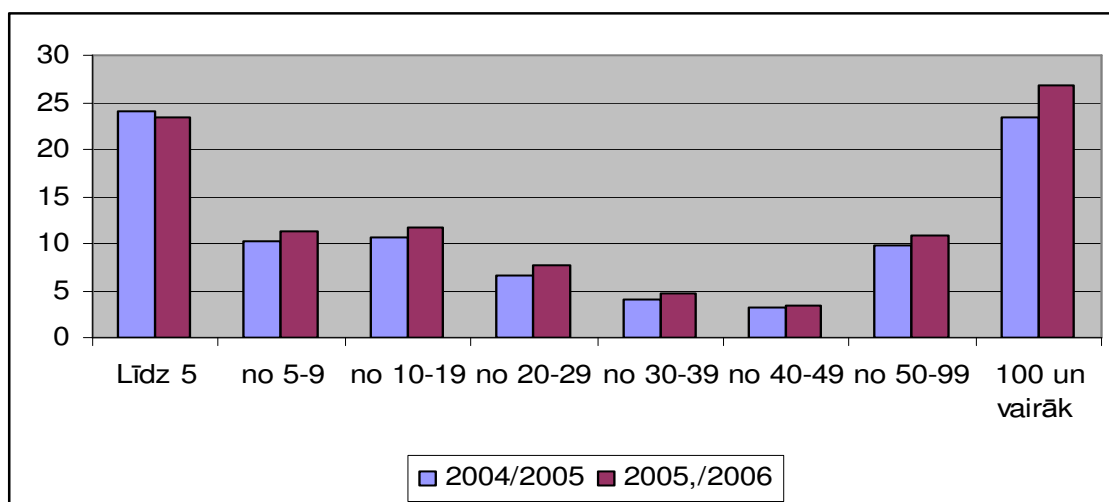
Vislielākie piena kvotas lielumi ir Ziemeļvidzemē, Dienvidkurzemē un Lielrīgas reģionos.

Kopējais piena kvotas piešķirtais daudzums pēc ganāmpulka lielumiem



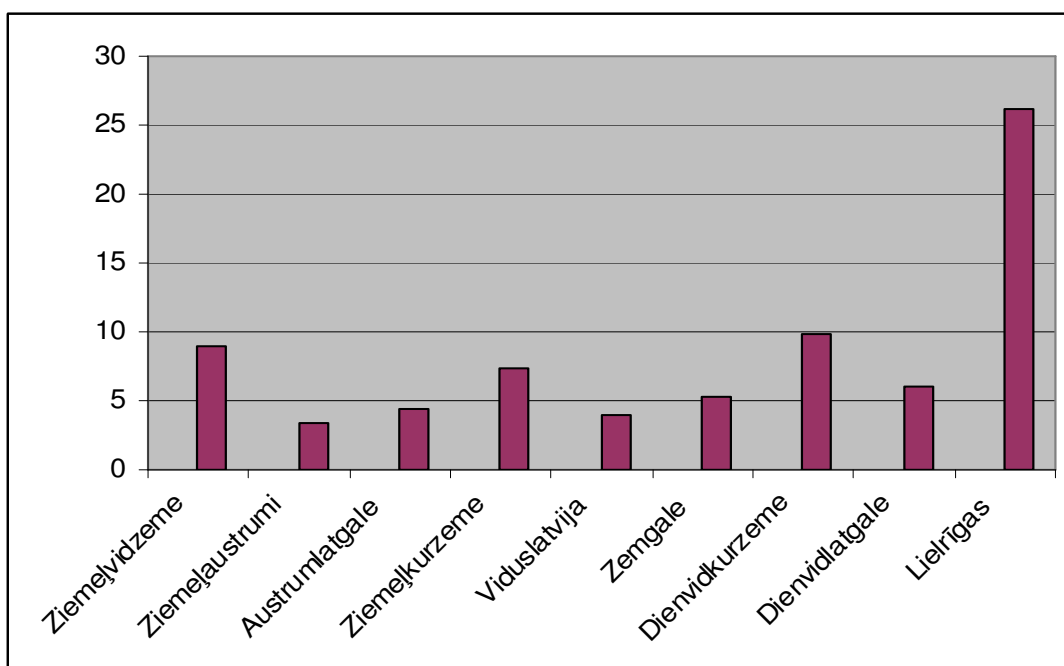
Visvairāk piena kvotas pieder ganāmpulkos no 1-20 govīm un vairāk kā 100 govīm ganāmpulkos.

Kvotu sadalījums pa ganāmpulka lielumiem procentos pret kopējo Latvijas kopējo piena kvotu



Ganāmpulkos no 1-20 govīm un vairāk kā 100 govīs atrodas 23- 26% piena kvotas daudzums, kas ir valstī.

Tiešās tirdzniecības kvotas sadalījums procentos pret Latvijai piešķirto kvotu



Tiešās tirdzniecības kvotas vislielākais sadalījums ir Lielrīgas reģionam virs 25 % no valstī esošā kvotas daudzuma.

Nedaudz par ES dalībvalstīm 2005.gads

N.p. k.	Dalībvalsts	¹ Slaucamo govju skaits tūkst. gb	¹ Vidējais govju skaits saimniecībā	Piešķirtās kvotas daudzums tonnas	
				Piegādes	Tiešās tirdzniecība
1.	Beļģija	551	37.9	3 241 729	68 701
2.	Čehijas R.	402	242.5	2 678 931	3 211
3.	Dānija	564	94.6	4 454 890	457
4.	Vācija	4120	37.0	27 768 465	95 361
5.	Igaunija	109	34.5	604 491	20 061
6.	Grieķija	170	25.0	819 711	801
7.	Spānija	1048	33.8	6 049 899	67 050
8.	Francija	3806	36.7	23 880 183	355 614

9.	Īrija	1116	49.2	5 391 601	4 162
10.	Itālija	1860	41.0	10 284 048	246 011
11.	Kipra	26	18.8	141 234	3 966
12.	Latvija	214	2.9	677 568	17 826
13.	Lietuva	448	2.3	1 520 288	126 650
14.	Luksemburga	40	39.9	268 554	495
15.	Ungārija	279	8.8	1 801 879	145 400
16.	Malta	7	39.3	48 698	0
17.	Holande	1460	65.8	11 000 292	74 400
18.	Austrija	540	10.8	2 636 060	114 329
19.	Polija	2650	4.0	8 637 939	326 077
20.	Portugāle	315	22.2	1 911 803	8 658
21.	Slovēnija	128	9.2	518 213	42 210
22.	Slovākija	225	205.4	1 004 991	8 324
23.	Somija	313	19.9	2 399 925	7 862
24.	Zviedrija	390	44.8	3 300 000	3 000
25.	Anglija	2087	116.8	14 486 038	123 708
	ES 25	22866	17.0	135527430	1864334
	ES 15	18378	39.0	117893198	1170609
Jaunās 10 DV % pret kopējā daudzumu		20.0	X	13.0	37.2

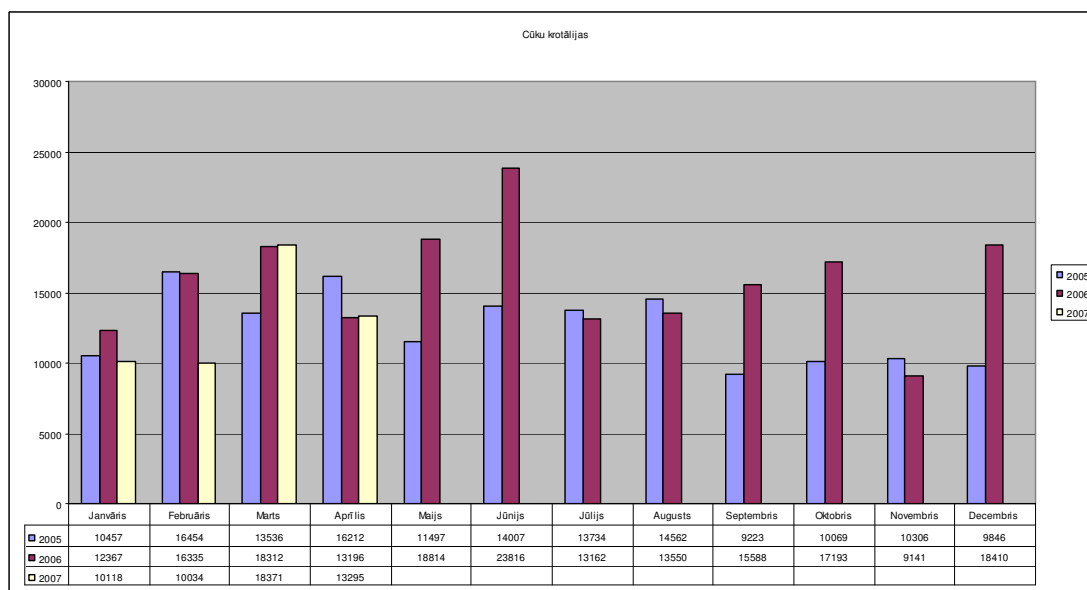
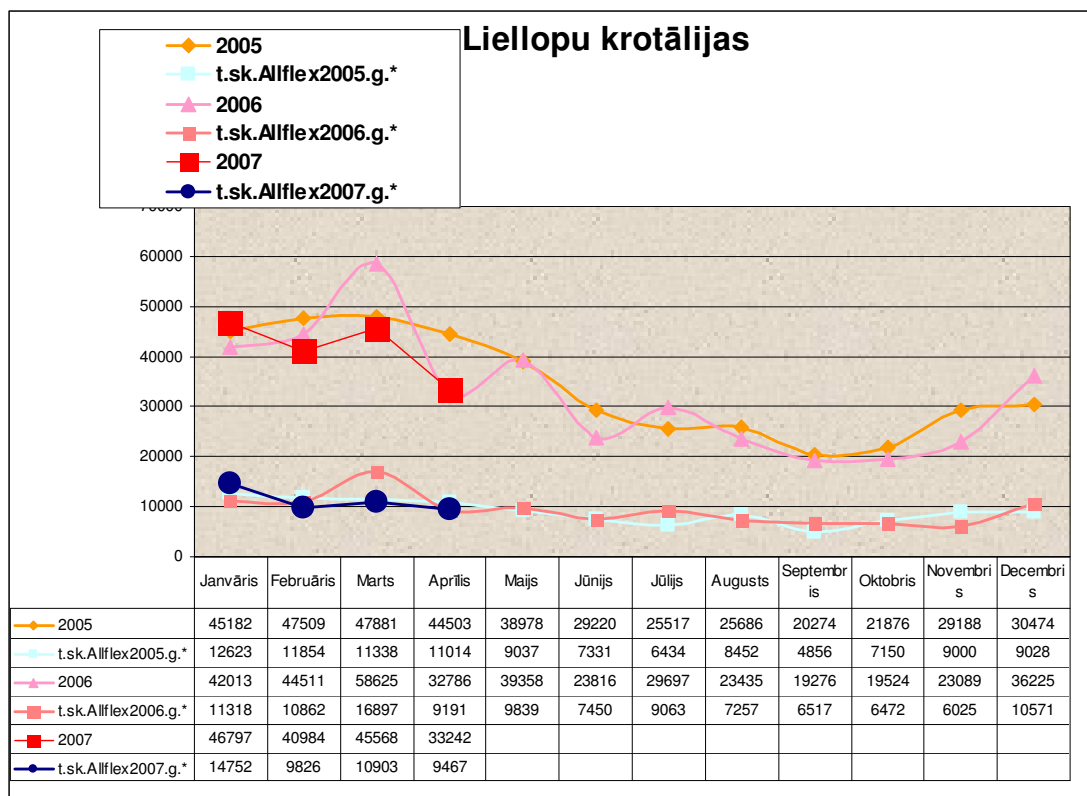
¹ Dati no ES Komisijas

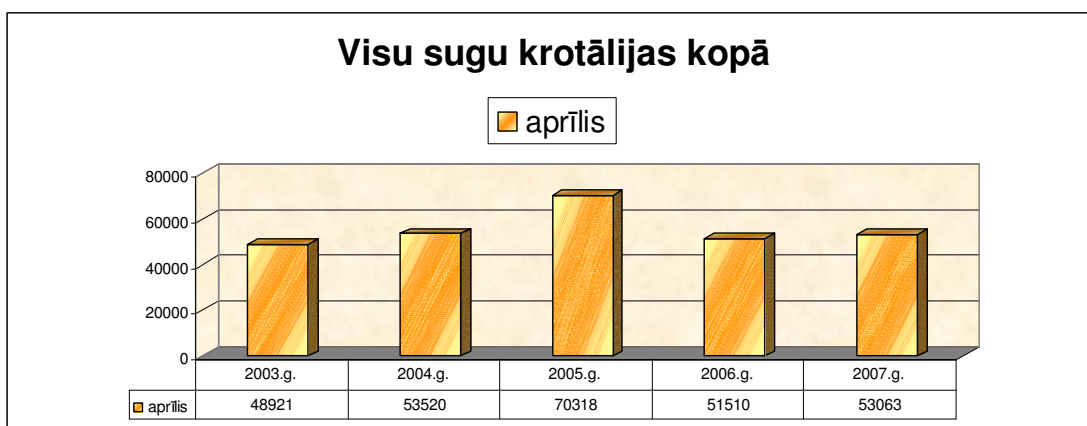
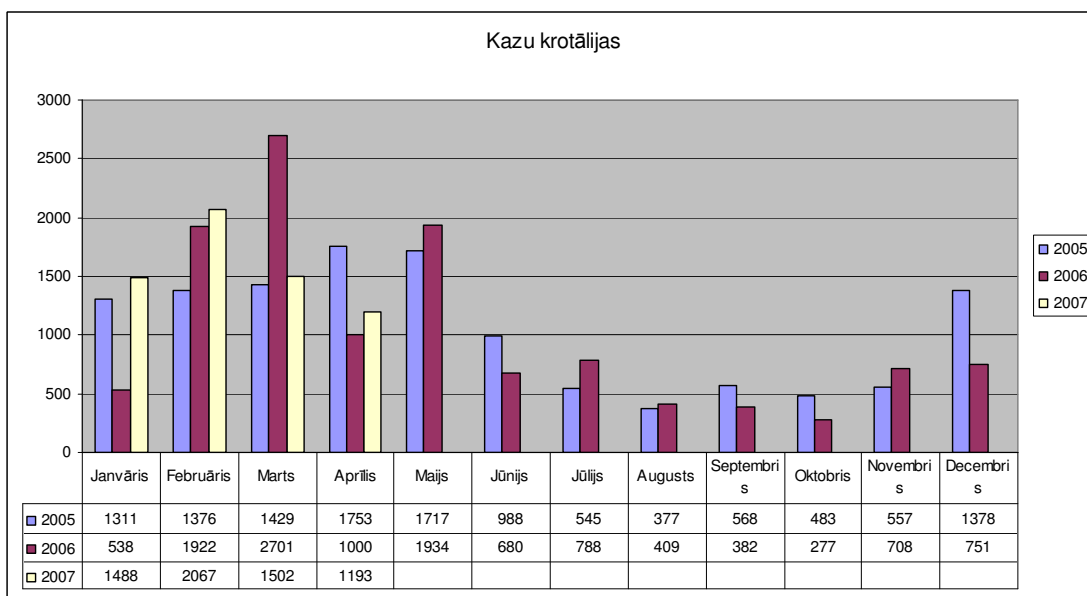
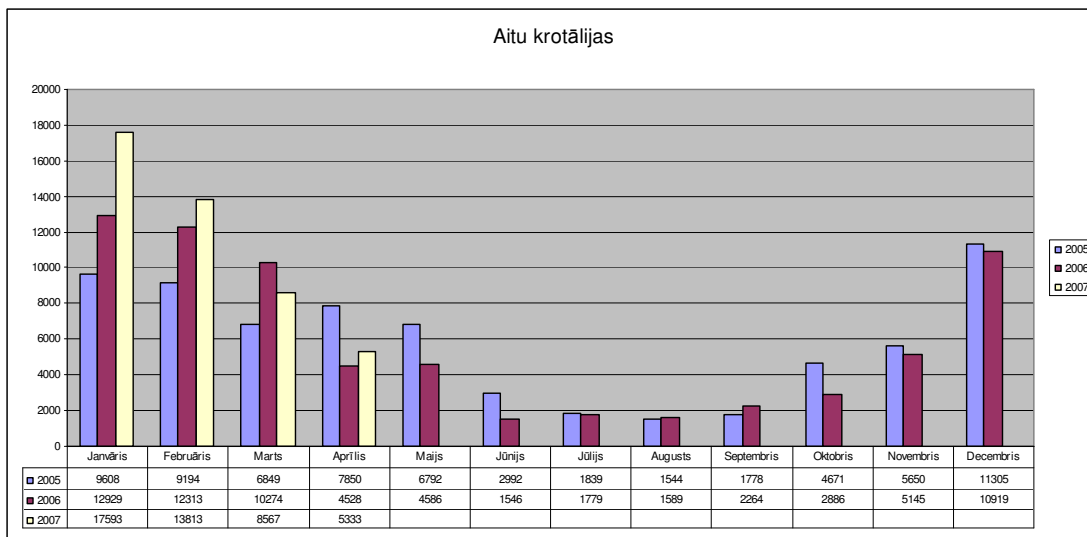
Pagājušā 2005./2006. kvotas gadā Latvija piešķirtās kvotas neizpildīja un tāpēc nevienam no piena ražotājiem netika aprēķināta soda nauda par kvotas pārsniegšanu.

Datu centra kolektīvs novēl visiem piena ražotājiem, kuriem ir piena kvotas, tikpat veiksmīgu arī nākošo piena kvotas gadu.

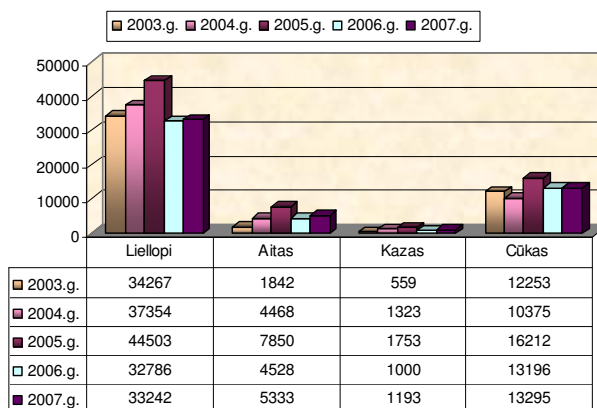
Vienmēr būsiet laipni aicināti Piena kvotu departamentā, kur departamenta speciālisti sniegs Jums nepieciešamo informāciju un skaidrojumu par piena kvotām un iespēju robežās dalīsies pieredzē par citu dalībvalstu darbību piena kvotu administrēšanā.

Sarāžotās krotālijas

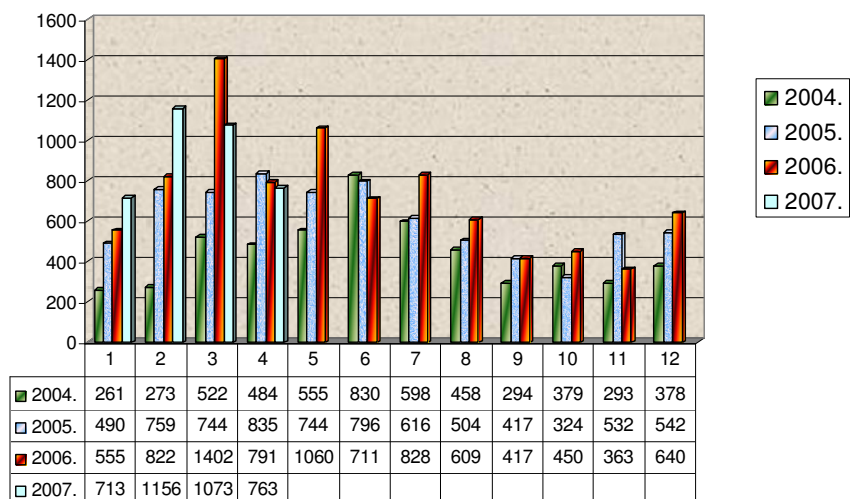




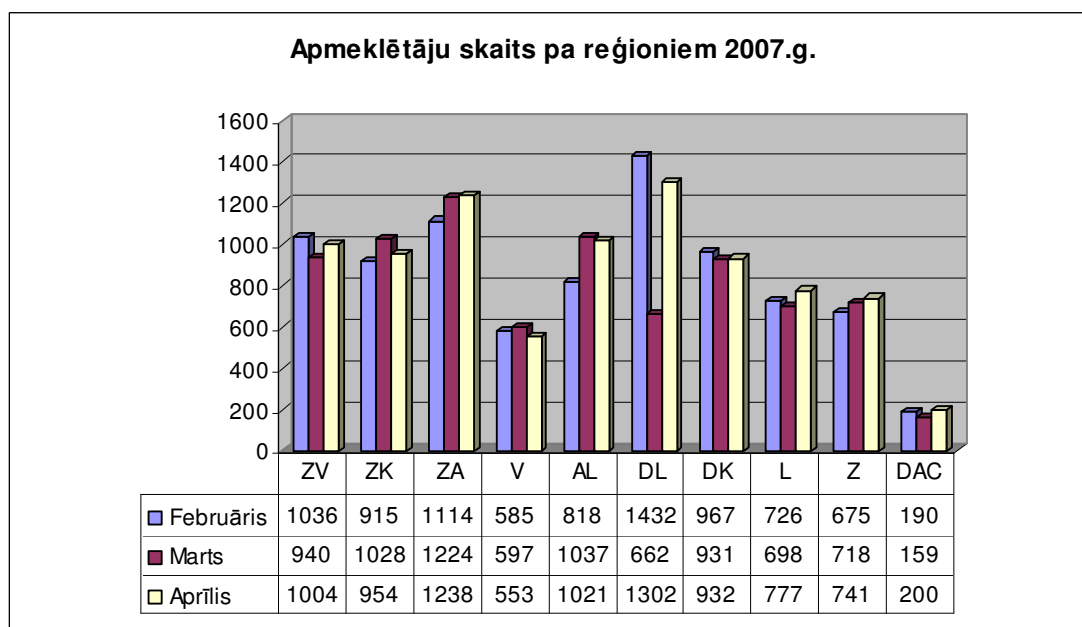
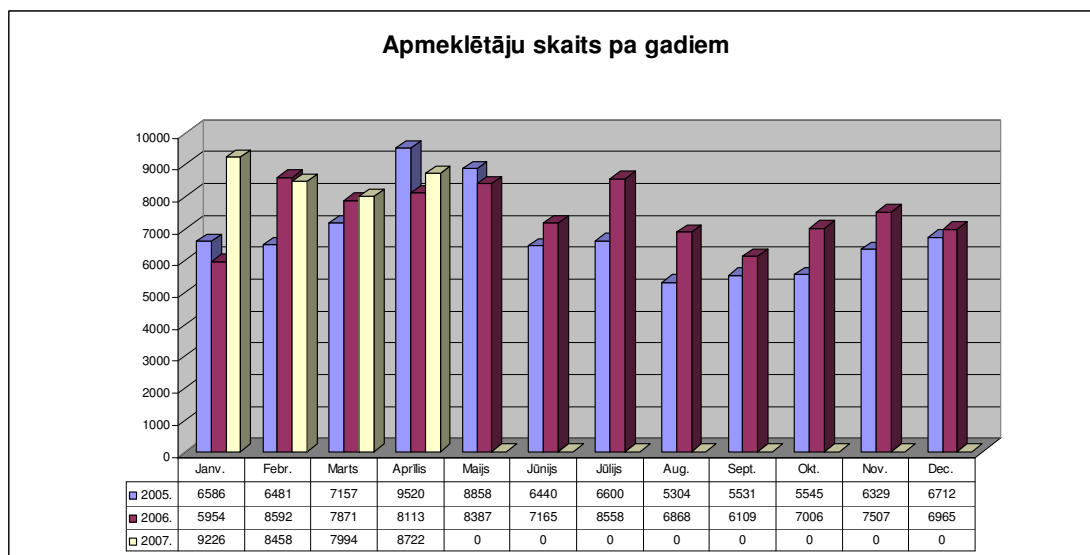
Krotālijas pa sugām aprīlis



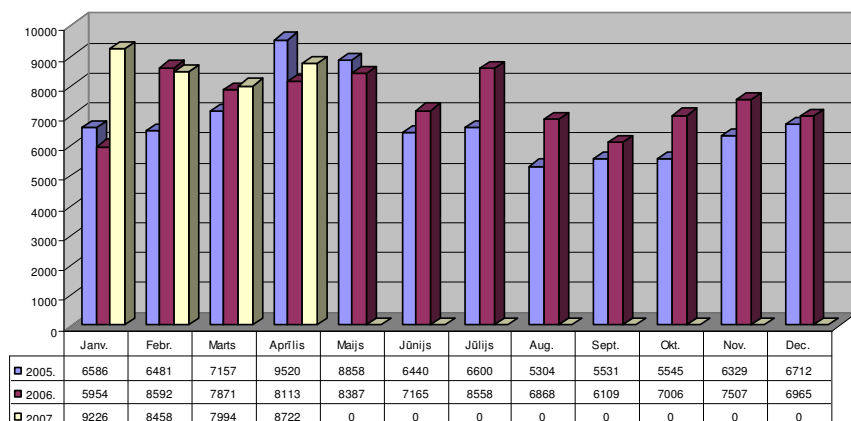
Krotālijas īpašniekiem pa pastu



Valsts aģentūras „Lauksaimniecības datu centrs” apmeklētāju statistika



Apmeklētāju skaits pa gadiem



Ganāmpulku un dzīvnieku reģistra dati

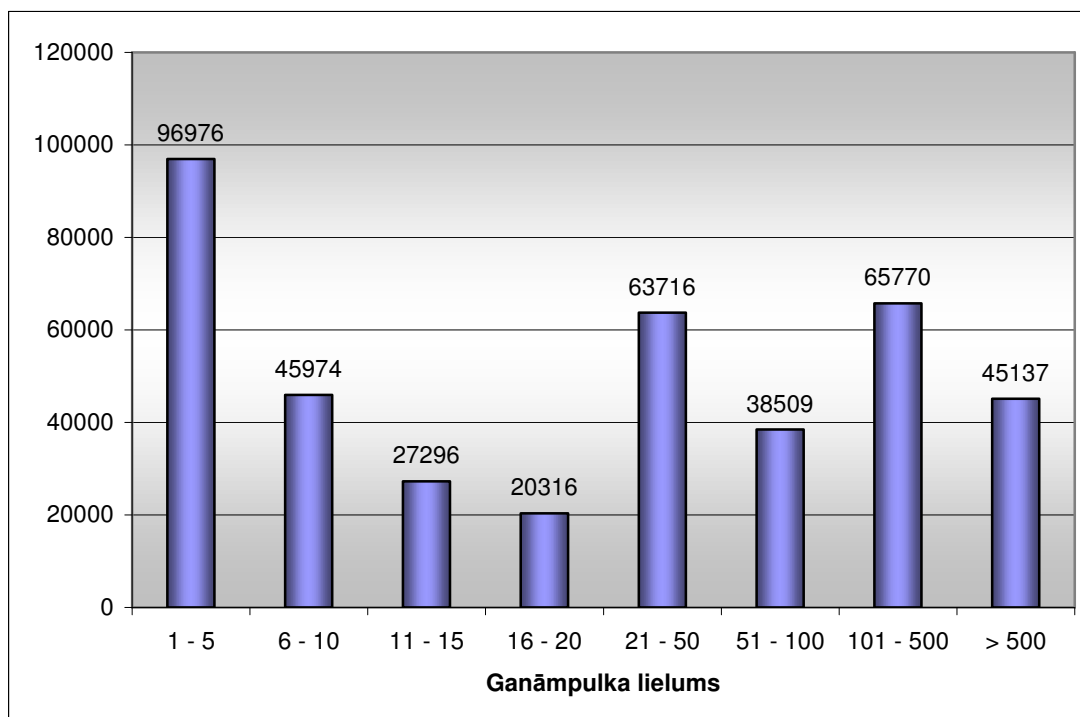
Ganāmpulku reģistrā uz 2007.gada 1.janvāri Latvijā ir reģistrēti:

- 56349 liellopu ganāmpulki
- t.sk. 51909 slaucamo govju ganāmpulki
- 3382 cūku ganāmpulki
- 3932 aitu ganāmpulki
- 2385 kazu ganāmpulki
- 8558 zirgu ganāmpulki

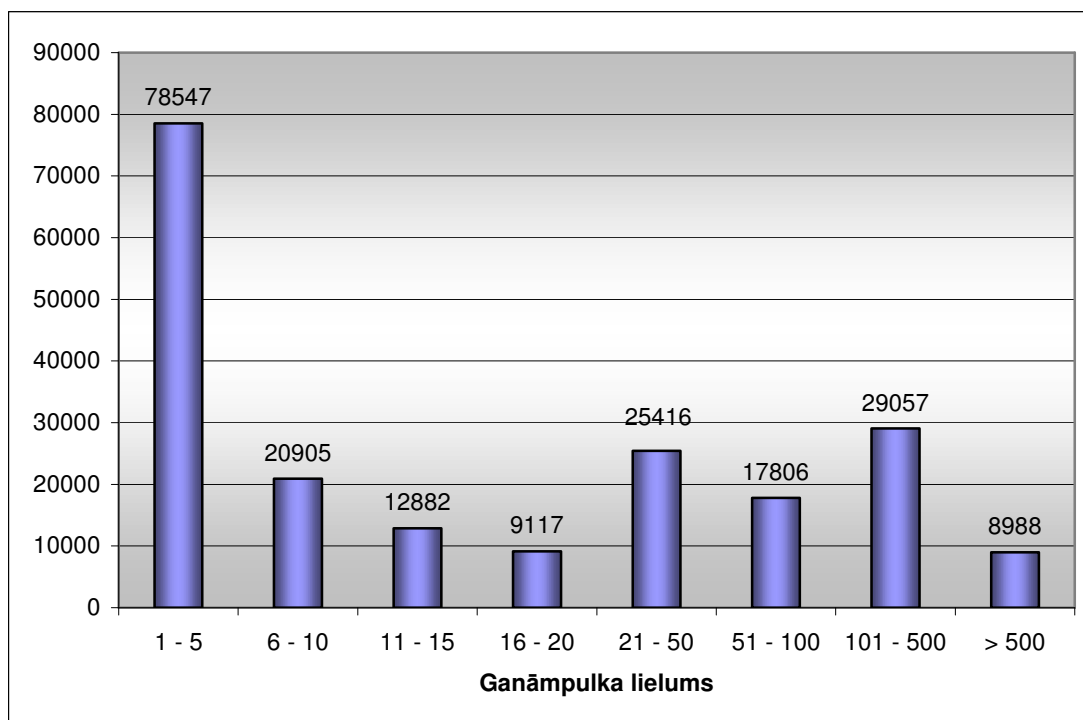
Liellopu reģistrs

Dzīvnieku reģistrā uz 2007.gada 1.janvāri Latvijā bija reģistrēti 403694 liellopi, t.sk. 202718 slaucamas govīs.

Liellopu skaita sadalījums pēc ganāmpulka lieluma 2006.gadā



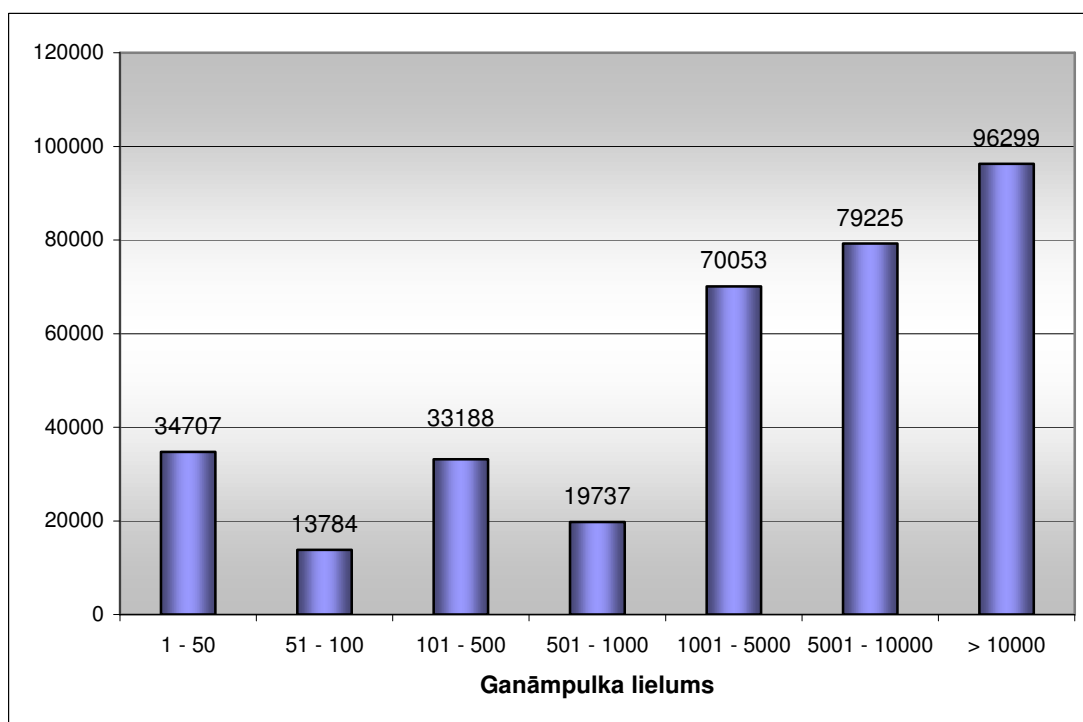
Slaucamo govju skaita sadalījums pēc ganāmpulka lieluma 2006. gadā



Cūku reģistrs

Dzīvnieku reģistrā uz 2007.gada 1.janvāri Latvijā bija reģistrēti 3382 cūku ganāmpulki, kuros atradās 346993 cūkas.

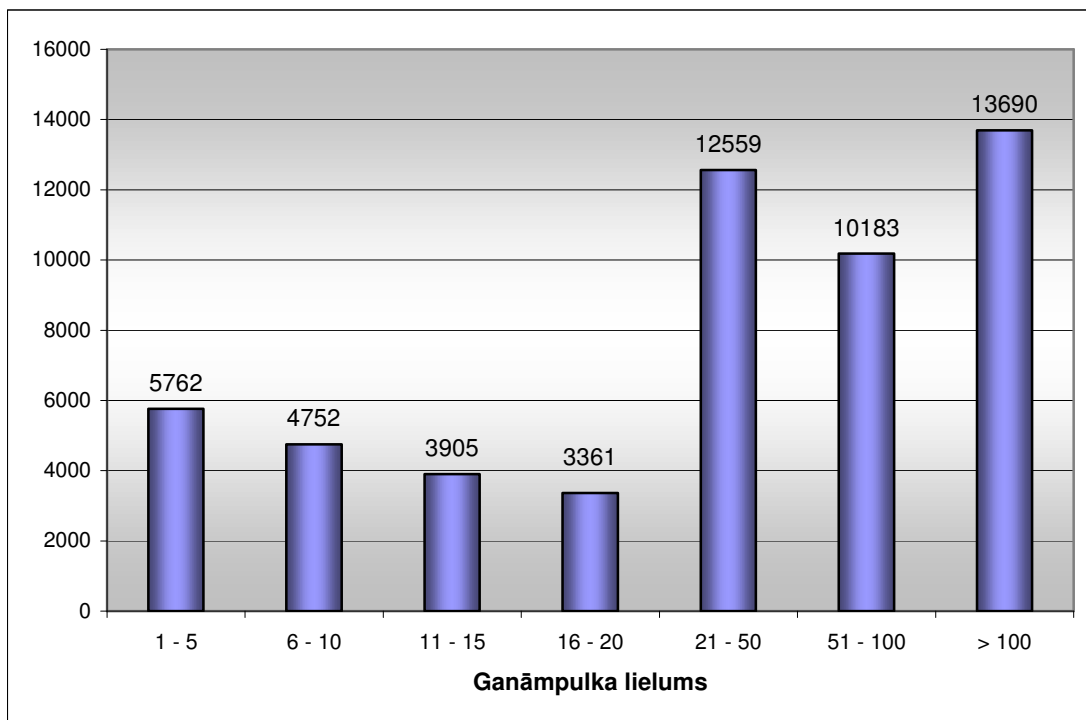
Cūku skaita sadalījums pēc ganāmpulka lieluma 2006.gadā



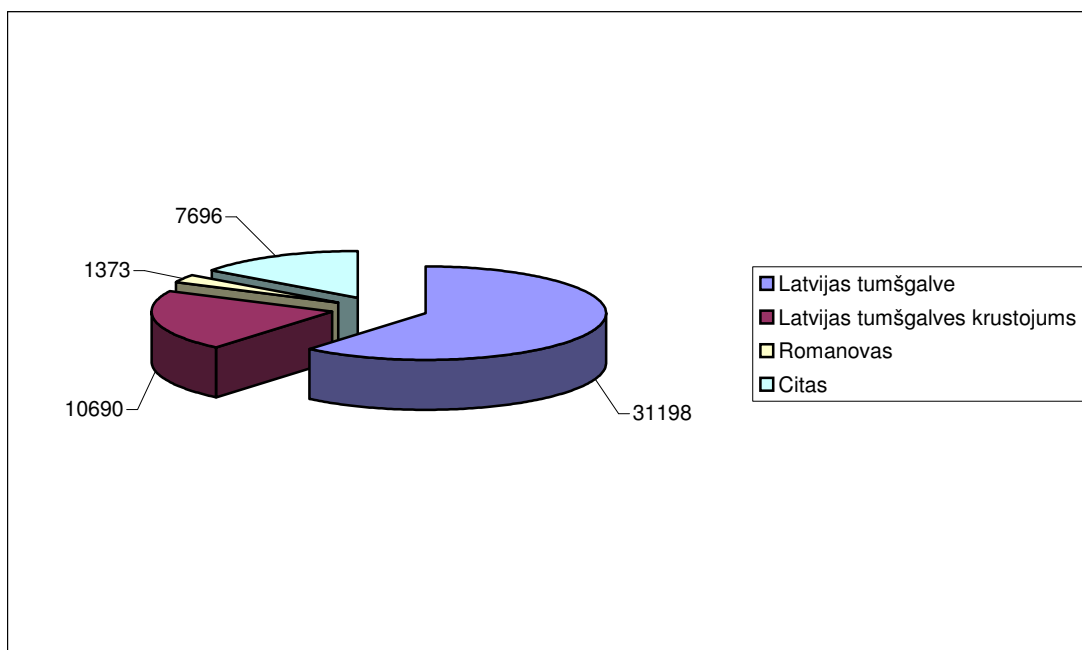
Aitu reģistrs

Dzīvnieku reģistrā uz 2007.gada 1.janvāri Latvijā bija reģistrēti 3932 aitu ganāmpulki, kuros atradās 54212 aitas.

**Aitu skaita sadalījums pēc ganāmpulka lieluma
2006.gadā**



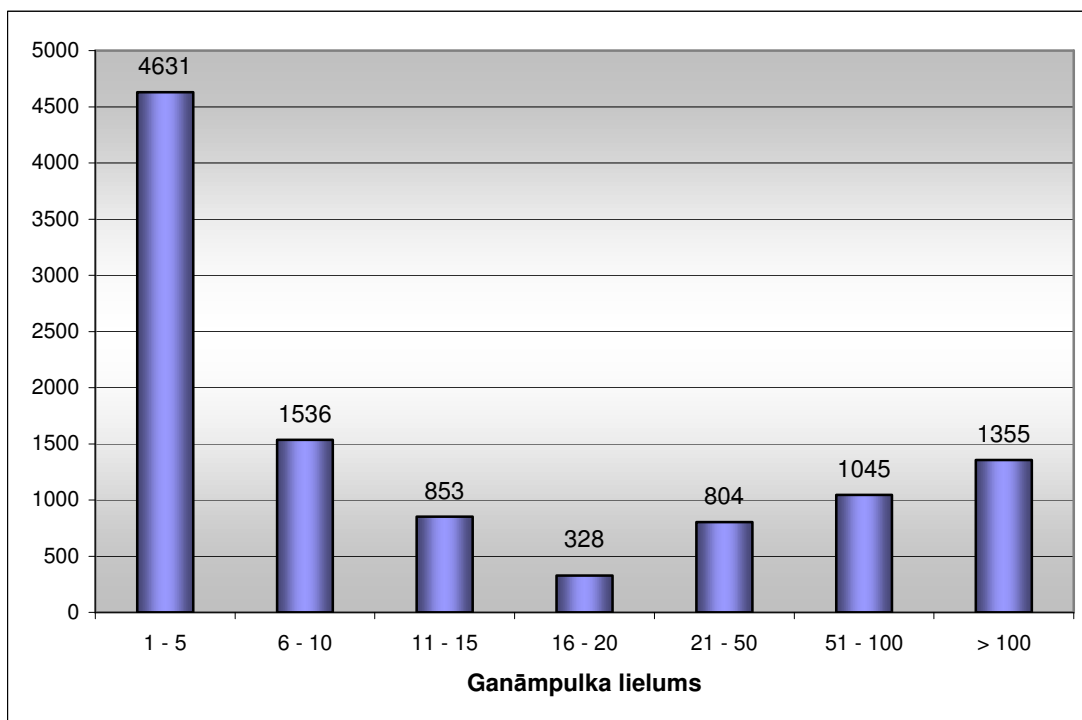
Aitu skaita sadalījums pa šķirnēm 2006. gadā



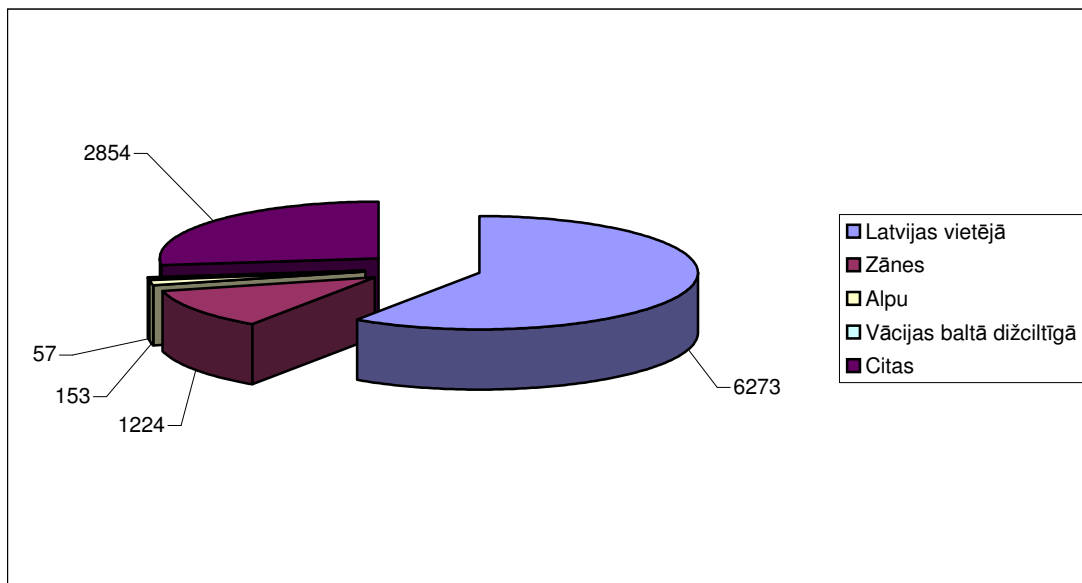
Kazu reģistrs

Dzīvnieku reģistrā uz 2007.gada 1.janvāri Latvijā bija reģistrēti 2385 kazu ganāmpulki, kuros atradās 10552 kazas.

Kazu skaita sadalījums pēc ganāmpulka lieluma 2006.gadā



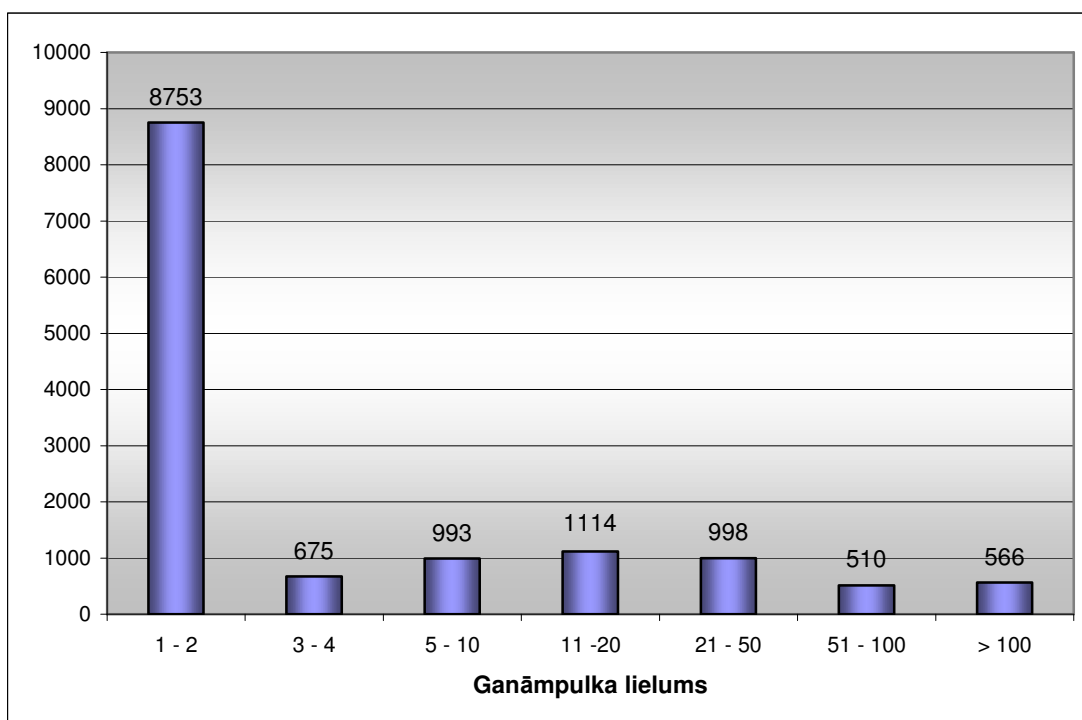
Kazu skaita sadalījums pa šķirnēm 2006.gadā



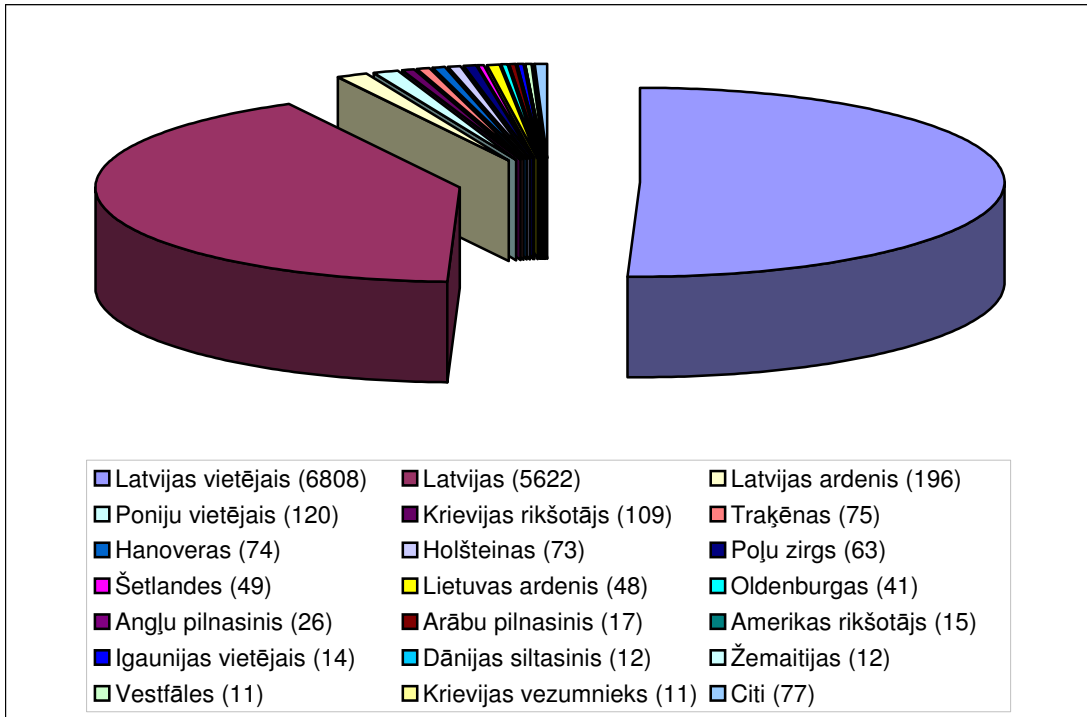
Zirgu reģistrs

Dzīvnieku reģistrā uz 2007.gada 1.janvāri Latvijā bija reģistrēti 8558 zirgu ganāmpulki, kuros atradās 13609 zirgi.

Zirgu skaita sadalījums pēc ganāmpulku lieluma



Zirgu skaita sadalījums pa šķirnēm



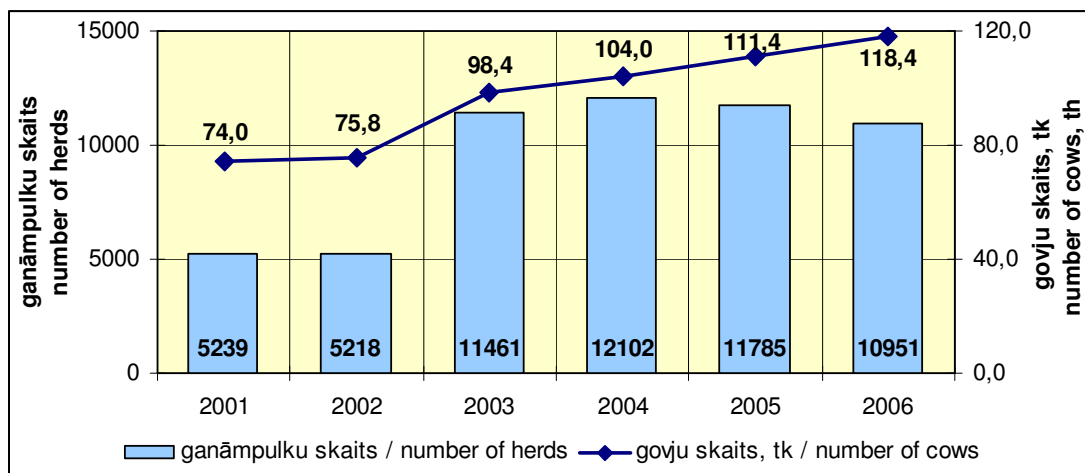
Piena pārraudzības rezultāti Latvijā 2006.gadā

Pārraudzības rezultātu aprēķinos izmantoti ganāmpulku dati, kas atradās pārraudzībā no 01.10.2005. līdz 01.10.2006.gadam. Salīdzinot pārraudzības rezultātus par pēdējiem trim gadiem, 2006.gadā ir sasniegts augsts pārraudzības izslaukums no govīm, ko var secināt arī salīdzinot pārraudzības rādītājus pēdējo desmit gadu laikā ar republikas statistikas kopējiem rādītājiem. Vidēji no govīm pārraudzībā 2006.gadā ir izslaukts 5296 kg piena, vidējo tauku saturu 4.42% un vidējo olbaltumvielu saturu 3.29%.

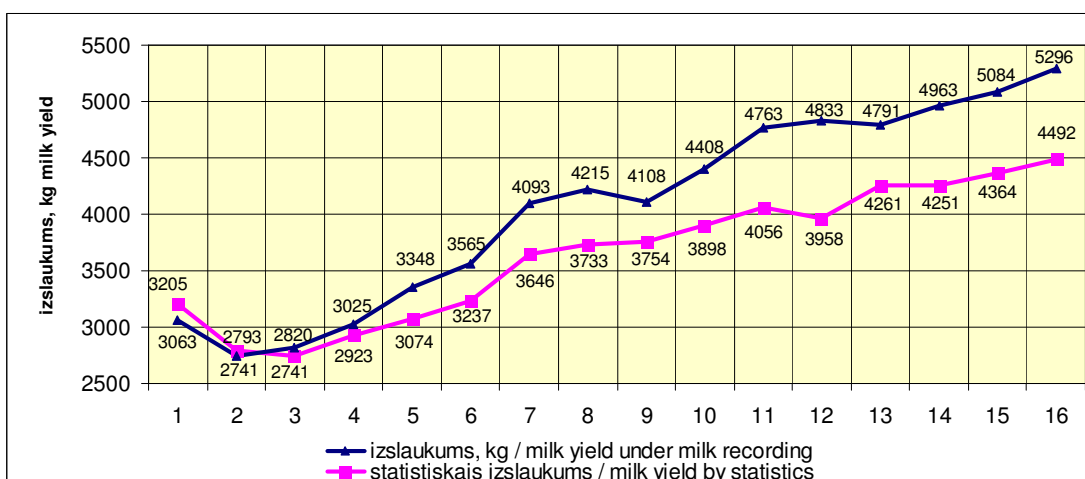
Piena pārraudzības rezultāti Latvijā 2006.gadā

Periods	Izslaukums, kg	Tauki		Olbaltumvielas		Laktoze		Sšs x 1000
		%	kg	%	kg	%	kg	
01.10.2002. – 30.09.2003.	4791	4.43	212.2	3.24	155.0	4.69	224.6	363
01.10.2003. – 30.09.2004.	4936	4.44	219.2	3.34	165.1	4.58	226.0	390
01.07.2004. – 30.06.2005.	5050	4.42	223.2	3.34	168.5	4.67	235.8	391
01.10.2004. – 30.09.2005.	5084	4.38	222.9	3.32	168.8	4.74	241.2	392
01.10.2005. – 30.09.2006	5296	4.42	234.0	3.29	174.1	4.93	265.9	392

Ganāmpulku un govju skaits piena pārraudzībā



Pārraudzības rezultāti no 1991.gada līdz 2006.gadam



Vidējā gada ražība rajonos 2006. gadā

Rajons <i>district</i>	Ganāmpulku skaits <i>No. of herds</i>	Govju skaits <i>No. of cows</i>		Izslaukums, kg <i>milk yield</i>	Tauki <i>fat</i>		Olbaltumvielas <i>protein</i>		SŠS (x 1000) <i>somatic cell count</i>
		kopā <i>total</i>	vidēji <i>average</i>		%	kg	%	kg	
Aizkraukles rajons	269	3709	3508,3	5493	4,42	240,7	3,27	179,6	434
Alūksnes rajons	297	2788	2569,8	4719	4,46	210,0	3,25	153,3	339
Balvu rajons	446	2335	2157,3	4660	4,34	202,0	3,29	153,0	468
Bauskas rajons	224	3571	3375,7	5518	4,42	244,0	3,29	181,3	348
Cēsu rajons	641	6731	6259,7	5251	4,46	234,2	3,26	171,1	384
Daugavpils rajons	823	4658	4360,5	4392	4,22	185,6	3,32	145,6	453
Dobeles rajons	237	5961	5588,4	5840	4,30	249,8	3,25	190,3	372
Gulbenes rajons	185	3211	2988	5241	4,50	235,7	3,27	171,5	404
Jelgavas rajons	137	4212	4130,4	5628	4,49	252,6	3,31	185,9	329
Jēkabpils rajons	354	3492	3239,6	5149	4,29	221,2	3,25	167,1	448
Krāslavas rajons	866	3594	3309,2	4469	4,26	190,4	3,38	150,9	385
Kuldīgas rajons	363	3460	3160,1	4660	4,43	206,7	3,29	153,2	407
Liepājas rajons	664	6699	6318,1	5396	4,54	244,9	3,31	178,3	323
Limbažu rajons	376	4927	4661,9	5798	4,44	257,0	3,23	187,5	334
Ludzas rajons	298	985	954,2	4354	4,45	193,8	3,34	145,4	469
Madonas rajons	586	6171	5776,3	4844	4,30	208,5	3,33	161,5	411
Ogres rajons	184	4363	4235,9	5470	4,50	245,4	3,26	178,7	367
Preiļu rajons	875	6293	5840,7	4743	4,21	199,6	3,28	155,6	403
Rēzeknes rajons	578	4461	4139,2	5033	4,22	211,4	3,31	166,6	391
Rīgas rajons	180	4840	4727,1	6143	4,47	274,5	3,28	201,2	304
Saldus rajons	241	5658	5463,8	5735	4,50	258,1	3,30	189,4	362
Talsu rajons	313	4097	3983,1	5086	4,49	228,7	3,30	168,4	401
Tukuma rajons	410	7636	7321,9	5263	4,63	243,6	3,30	173,6	409
Valkas rajons	314	5599	5342,3	5335	4,53	242,0	3,29	175,9	407
Valmieras rajons	386	6517	6153,3	6174	4,38	269,3	3,26	202,1	323
Ventspils rajons	112	2791	2613	5250	4,50	238,4	3,32	174,7	408

Kā veicas Latvijas zilajai ?

Kā dzirdam un redzam no masu saziņas līdzekļiem, tad Latvijas zilā ir pamanīta un kļuvusi gandrīz vai par vienu no Latvijas simboliem. Tātad par popularitāti nevaram sūdzēties, bet kā veicās pašai zilo lopu populācijai un biedrībai, kas uzņēmusies saistības rūpēties par to?

Aizvadītajos 4 gados kopš biedrības nodibināšanas biedru skaits ir pamazām audzis un tuvojas 50, bet biedrības sadarbība ir daudz plašāka – 2006.g. sadarbības vienošanās bija noslēgtas ar 179 zilo lopu audzētājiem visos Latvijas novados. Pateicoties Zemkopības ministrijas nelielam atbalstam esam kļuvuši nedaudz rīcības spējīgāki. Ar 2006.g. spējam algot ciltsdarba zootehniķi, kas profesionāli plāno populācijas saglabāšanas un reizē arī izkopšanas darbu. Uzskatām, ka ir ne vien jāsaglabā šī populācija, bet ir jārūpējas arī par zilo lopu produktīvo īpašību uzlabošanu.

Produktivitātes ziņā pagaidām īpašu panākumu nav. Salīdzinot ar iepriekšējo 2005.gadu par 82 laktācijām pieaudzis vērtēto laktāciju skaits (pieaudzis laktējošo dzīvnieku skaits populācijā). Pieaudzis arī vidējais izslaukums. Tas aizvadītajā gadā palielinājies par 26 kg un sasniedza vidēji 4416 kg. Diemžēl turpinām atpalikt no Latvijas brūnās šķirnes un starpība ir sasniegusi jau -514kg. Atpalikšanas iemeslu saskaņā telīšu izaudzēšanas kvalitātē. Turpmāk rūpīgāk sekosim vaislas telīšu dzīvmasas atbilstībai prasībām attiecīgajā vecumā.

Ar 2007.g. tiek ierobežots dzīvnieku kopējais skaits, kuriem varēs maksāt atbalsta maksājumus. Tas mūsu populācijai ir noteikts 550 dzīvnieki. Pagājušajā gadā izsniedzām atzinumus 610 dzīvniekiem. Tātad mums nāksies vairāk pievērst uzmanību mūsu lopu kvalitātes prasībām: apmatojuma krāsas niansei, jaunlopu izaudzēšanas kvalitātei, vecāku ražībai, izcelšanās datu pilnībai u.c.

Turpināsim populācijas zinātniskās izpētes darbu iesaistot molekulārās analīzes metodes. Pagaidām neko lāga nezinām par gēnu vai gēniem, kuri ir atbildīgi par zilās apmatojuma krāsas iedzimšanu. Maz ko vēl zinām par zilo lopu ģenētiskajiem raksturojumiem. Jau šogad plānojam izvērst pētījumus šo jautājumu risināšanai. Tas, protams, nav pa spēkam biedrībai, bet tādi pētījumi tiek plānoti mājdzīvnieku ģenētisko resursu izpētē, iesaistot zinātniskās iestādes. Latvijas Lauksaimniecības universitāte ir izveidojusi Molekulārās ģenētikas pētījumu laboratoriju, kas galvenokārt orientēsies uz dzīvnieku ģenētisko resursu izpēti. Augu ģenētisko resursu izpēte koncentrēsies Salaspilī,

Mežsaimniecības zinātniskās pētniecības institūtā „Silava”, kur ir iekārtota moderna centrālā laboratorija ģenētisko resursu molekulāri ģenētiskai izpētei un raksturošanai.

Visa informācija par dzīvnieku ģenētiskajiem resursiem koncentrēties Lauksaimniecības datu centra (LDC) datu bāzēs, arī par dzīvnieku molekulārajiem raksturojumiem (DNS, ģenētiskajiem marķieriem, populāciju raksturojumiem u. tml.).

Latvijas Zilās šķirnes vidējie standartažības rādītāji

Periods <i>Period</i>		Izslauku ms, kg <i>milk yield</i>	Tauki <i>fat</i>		Olbaltumvielas <i>protein</i>		sšs x 1000 <i>somatic cell count</i>
			%	kg	%	kg	
01.10.2002. – 30.09.2003.	68	4364	4.35	189.9	3.19	139.4	-
01.10.2003. – 30.09.2004.	67	4471	4.42	197.6	3.28	146.7	257
01.10.2004. – 30.09.2005.	205	4386	4.36	191.3	3.36	147.5	260
01.10.2005. – 30.09.2006.	264	4412	4.38	192.6	3.34	146.9	328

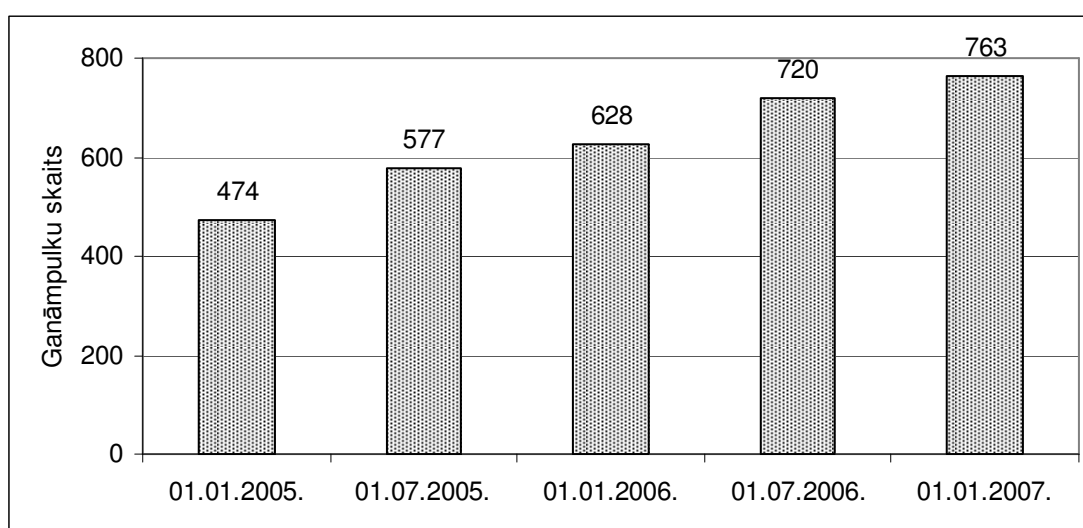
Specializēto gaļas šķirņu liellopu pārraudzības rezultāti

2003.gadā tika uzsākts darbs pie gaļas liellopu pārraudzības programmas izstrādes un 2005.gadā šī programmas jau pilnībā darbojās. Ir noslēgti līgumi ar saimniecībām, kuras veic savos ganāmpulkos gaļas liellopu pārraudzību, reizi ceturksnī tiek nosūtītas kontroles lapas un pēc kontroļu lapu saņemšanas datu centrā tiek veikta pārraudzības rezultātu aprēķināšana. Gaļas liellopu pārraudzība tiek veikta visām specializēto gaļas liellopu šķirnēm. Visvairāk republikā tiek audzētas šarolē un Herefordas šķirņu dzīvnieki.

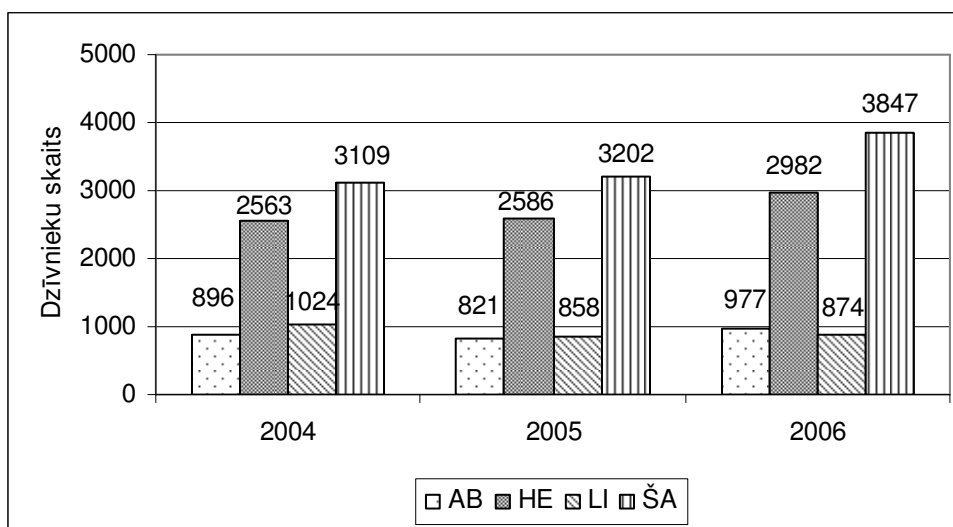
**Dažādu šķirņu dzīvnieku skaits gaļas liellopu pārraudzības ganāmpulkos uz
01.01.2007.**

Šķirne	Dzīvnieku skaits		
	sieviešu dzimums	vīriešu dzimums	kopā
Šarolē(ŠA)	3173	674	3847
Herefordas(HE)	2457	525	2982
Aberdinangus(AB)	836	141	977
Limuzīnas(LI)	765	109	874
Simentāles(SI)	152	34	186
Hailandes (HA)	118	49	167
Galovejas (GA)	89	39	128
Tiroles pelēkā (TP)	35	9	44
Saleras (SL)	27	10	37
Šveices brūnā(OB)	8	0	8
Deksteras(DR)	2	3	5
Gaļas šķirņu krustojumi (XG)	944	590	1534

Pārraudzībā esošo ganāmpulku skaita izmaiņas pa gadiem



Gaļas šķirņu dzīvnieku skaita izmaiņas pārraudzības ganāmpulkos pa gadiem



Svēršanas rezultāti pārraudzības ganāmpulkos (01.01.2006. – 31.12.2006.)

Šķirnes	Dzimšanas svars		Atšķiršanas vecums		Atšķiršanas svars		Gada svars	
	skaits	kg	skaits	dienas	skaits	kg	skaits	kg
AB	251	35,3	151	216	151	250,3	32	369
HA	49	27,6	2	204	2	211,2	-	-
HE	1028	36,5	611	215	611	241,6	198	317,7
LI	185	36,5	119	216	119	265,7	27	321,9
ŠA	1271	40,7	856	210	856	272,6	213	368,4
XG	1242	37,0	630	212	594	253,5	204	335,0
XX	2797	34,9	393	212	364	244,1	184	325,7
citas	5340	34,5	112	198	78	212,7	12	347,8
vidēji	12163	35,7	2874	212	2775	254,7	870	338,3

Atražošanas rādītāji pārraudzības ganāmpulkos (01.01.2006. – 31.12.2006.)

Šķirnes	Pirmā sēklošana		Pirmā atnešanās		Starpatnešanās intervāls		Atnešanās vieglums, %			
	skaits	dienas	skaits	dienas	skaits	dienas	1	2	3	4
AB	65	624	201	848	301	394	50	48	1	1
HA	17	949	20	1143	36	386	37	63	0	0
HE	205	572	508	851	895	389	49	47	3	1
LI	78	673	254	902	226	392	47	52	1	0
ŠA	298	618	592	876	1082	398	45	51	3	1
XG	150	423	25	629	1	376	0	0	0	0
XX	533	489	102	716	15	404	0	0	0	0
citas	115	710	252	920	657	428	55	43	2	0
vidēji	1461	559	1954	867	3213	401	48	48	3	1

Kazu pārraudzība

Vidēji republikā 2006.gadā no kazas ir iegūts 571 kg piena, kas salīdzinot ar 2005.gadu ir palielinājies par 80kg. Izslaukuma palielinājums ir saistīts ar to, ka ir uzlabojusies dzīvnieku kvalitāte pārraudzībā, daži ganāmpulki ir ievēduši šķirnes dzīvniekus no ārvalstīm, notiek regulārs ganāmpulku izkopšanas darbs.

Kazu pārraudzības ganāmpulku perioda ražības rezultāti

Kazu skaits (vidēji) (ganāmpulku skaits = 24)		Perioda ražība (01.01.2006. - 31.12.2006.)							
Uz 31.12.2006	365 dienās	Izslaukums, kg	Tauki		Olbaltumvielas		Laktoze		SŠS x 1000
			%	kg	%	kg	%	kg	
671 (28)	635.6 (26.5)	571	3.82	21.8	3.05	17.4	4.47	25.5	1165

Atražošanas rādītāji									
1.sēklojums		1.atnešanās		Servisa periods		Sēklojumi		Cietstāvēšana	
skaits	vecums	skaits	vecums	skaits	periods	skaits	reizes	skaits	periods
8 (0)	7.4	200 (8)	16.3	147 (6)	230	155 (6)	1	246 (10)	61

Standartažība pirmcipiem									
Skaitis	Slaukšanas	Izslaukums,	Tauki		Olbaltumvielas		Laktoze		SŠS
(vidēji)	dienas	kg	%	kg	%	kg	%	kg	x 1000
105 (4)	321	553	3.71	20.5	3.06	16.9	4.47	24.7	488

Standartažība pārējām									
Skaitis	Slaukšanas	Izslaukums,	Tauki		Olbaltumvielas		Laktoze		SŠS
(vidēji)	dienas	kg	%	kg	%	kg	%	kg	x 1000
307 (13)	310	591	3.77	22.3	3.03	17.9	4.47	26.4	722

Standartažība visām									
Skaitis	Slaukšanas	Izslaukums,	Tauki		Olbaltumvielas		Laktoze		SŠS
(vidēji)	dienas	kg	%	kg	%	kg	%	kg	x 1000
412 (17)	313	581	3.75	21.8	3.05	17.7	4.48	26.0	665