

APSTIPRINĀTA:  
Biedrības „Dobeles rajona lauku partnerība” Padomes sēdē  
2015.gada 4.decembrī, protokols Nr.7

Ar grozījumiem, kas apstiprināti  
Biedrības „Dobeles rajona lauku partnerība” Padomes sēdē  
2019.gada 18.janvārī, protokols Nr.1

Ar grozījumiem apstiprināta  
Biedrības „Dobeles rajona lauku partnerība” Padomes sēdē  
2021.gada 28.jūnijā, protokols nr.2

# Dobeles lauku partnerības SABIEDRĪBAS VIRZĪTA VIETĒJĀS ATTĪSTĪBAS STRATĒGIJA 2015-2020

2015

NACIONĀLAIS  
ATTĪSTĪBAS  
PLĀNS 2020



EIROPAS SAVIENĪBA  
EIROPA INVESTĒ LAUKU APVIDOS  
Eiropas Lauksaimniecības fonds  
lauku attīstībai



## Saturs

<b>KOPSAVILKUMS</b>	<b>3</b>
<b>DOBELES SVVA STRATĒGIJAS ATBILSTĪBA NACIONĀLA, REĢIONĀLA UN VIETĒJĀ LĪMEŅA PLĀNOŠANAS DOKUMENTIEM</b>	<b>4</b>
<b>1. ESOŠĀS SITUĀCIJAS IZVĒRTĒJUMS</b>	<b>6</b>
1.1 Darbības teritorija	6
1.1.1. Vispārējs ģeogrāfiskais apskats	7
1.1.2. Sociāekonomiskais apskats	8
1.1.3. VRG darbības teritorijas pamatojums	11
1.2. Partnerības principa nodrošināšana	11
1.3. Teritorijas SVID analīze	13
1.4. Teritorijas attīstības vajadzību identificēšana un potenciāla analīze	15
1.5. Starpteritoriālās un starpvalstu sadarbības vajadzību nodrošinājums	16
<b>2. STRATĒGISKĀ DAĻA</b>	<b>17</b>
2.1. Vīzija un stratēģiskie mērķi	17
2.2. Sasniedzamie rezultāti	19
2.3. Inovatīvo risinājumu identificēšana un atbilstības kritēriji to noteikšanai	20
<b>3. RĪCĪBAS PLĀNS</b>	<b>21</b>
3.1. Rīcību rezultātu rādītāji	25
3.2. Cita ārējā finansējuma nepieciešamība un piesaistīšanas novērtējums	26
<b>4. ĪSTENOŠANA UN NOVĒRTĒŠANA</b>	<b>26</b>
4.1. Vietējās rīcības grupas informācijas tīklu veidošanas apraksts un sadarbības nodrošināšana ar dažādām tās darbības teritorijā esošajām organizācijām	26
4.2. Papildinātības nodrošināšana ar Eiropas Savienības struktūrfondu darbības programmas specifiskajiem atbalsta mērķiem	27
4.3. Projektu vērtēšanas kritēriji un kārtība, t.sk. interešu konflikta novēršana	27
4.4. Stratēģijas īstenošanas uzraudzība un novērtēšana	31
4.5. Stratēģijas īstenošanas organizācija	
4.6. Sabiedrības iesaiste	32
<b>5. FINANSĒJUMA SADALES PLĀNS</b>	<b>33</b>

## KOPSAVILKUMS

Biedrība „Dobeles rajona lauku partnerība” ir izstrādājusi un apstiprinājusi 2015.gada 4. decembrī, protokols Nr. 7., sabiedrības virzīto vietējās attīstības stratēģiju, kuru īsteno, piesaistot Eiropas Lauksaimniecības fonda lauku attīstībai (ELFLA) fonda finansējumu, nodrošinot stratēģijas mērķu ieviešanu trīs novados – Dobeles novads, Tērvetes novads, Auces novads.

Atbilstoši veiktajai administratīvi teritoriālai reformai, ar 2021.gada 1.jūliju Auces, Tērvetes un Dobeles novadi ir apvienoti vienā jaunā novadā – Dobeles novads, šis dokuments nosaka Dobeles partnerības SVVA ieviešanu visā jaunajā Dobeles novada teritorijā.

Teritorijas attīstībai ir izvirzīta vīzija:

**Dobeles lauku partnerības teritorija 2020.gadā ir attīstīta un konkurētspējīga teritorija ar aktīviem un izglītotiem iedzīvotājiem, saglabātu kultūrvidi, kvalitatīvu un pieejamu dzīves vidi ikvienam iedzīvotājam.**

### Stratēģiskie mērķi, rīcības:

Nr. p.k.	Mērķis	ELFLA
		atbalsta apmērs (% pret kopējo atbalstu LAP apakšpasākumā)
SM1	Uz vietējiem resursiem balstīta uzņēmējdarbības attīstība	50.00
SM2	Kvalitatīvas dzīves telpas izveide Dobeles lauku partnerības iedzīvotājiem.	50.00

Biedrībā „Dobeles rajona lauku partnerība” darbojas 42 biedri, izveidota Padomes 9 cilvēku sastāvā, kas nodrošina Leader pieeju – 3 pašvaldību pārstāvji (1 no katra novada), 3 sabiedrības pārstāvji, tai skaitā Lauku sieviešu pārstāvji, jauniešu pārstāvis, 3 uzņēmēji.

Stratēģijas ieviešanu atbilstoši biedrības statūtos un nolikumos noteiktajai kompetencei, nodrošinās: Biedru kopsapulce; Biedrības Padome; Biedrības SVVA Padome, Projektu vērtēšanas un uzraudzības komisijas, izpildinstitūcija.

Stingri tiks uzraudzīta interešu konflikta neesamība projektu vērtēšanas procesā, projektu apstiprināšanas procesā un noteikto procedūru ievērošana.

SVVA stratēģiju sagatavošanu atbild Dobeles lauku partnerības valdes priekšsēdētājs, Dobeles lauku partnerības SVVA stratēģija 2015-2020 galīgā redakcija apstiprināta Padomes sēdē 2015.gada 4.decembrī.

2019.gada 18.janvārī, biedrība “Dobeles rajona lauku partnerība” ir veikusi grozījumus Dobeles rajona partnerības SVVA stratēģijā, papildinot stratēģijas ieviešanas un projektu vērtēšanas nosacījumus, lai uzlabotu stratēģijā izvirzīto mērķu sasniegšanu, kā arī atbilstoši papildus finansējumam ir papildināti rezultatīvie rādītāji.

## DOBELES SVVA STRATĒGIJAS ATBILSTĪBA NACIONĀLA, REĢIONĀLA UN VIETĒJĀ LĪMEŅA PLĀNOŠANAS DOKUMENTIEM:

Dobeles lauku partnerība izstrādājot SVVA ir izvērtējusi un ņēmusi vērā Zemgales plānošanas reģiona attīstības stratēģijā 2030, Dobeles novada pašvaldības attīstības stratēģijā, Auces novada attīstības stratēģijā un Tērvetes novada attīstības stratēģijā noteiktos stratēģiskos mērķus un prioritātes.

Dobeles SVVA stratēģijā noteiktā prioritāte	Zemgales plānošanas reģiona attīstības stratēģija 2030	Dobeles novada pašvaldības attīstības stratēģijā	Auces novada attīstības stratēģijā	Tērvetes novada attīstības stratēģijā	Lauku attīstības programma 2020
<p><b>SM1 Uz vietējiem resursiem balstīta uzņēmējdarbības attīstība.</b></p> <p><b>R1 Atbalsts uzņēmējdarbības uzsākšanai, attīstībai un konkurētspējas celšanai.</b></p>	<p><b>P1: Zemgale – reģions ar attīstītu bioekonomiku, lauksaimniecību un uz vietējiem resursiem balstītu pārtikas rūpniecību un amatniecību</b></p>	<p>1. Novada konkurētspējas palielināšana</p>	<p>1. Līdzsvarota attīstība (efektīva pašvaldības pārvalde; kvalitatīvu pašvaldības pakalpojumu pieejamība; uzņēmējdarbības, nodarbinātības, demogrāfiskās situācijas uzlabošanas atbalsta pasākumi; mērķtiecīga sadarbība vietējā, reģionālā un starptautiskā mērogā)</p>	<p>1. Kvalitatīva dzīves, atpūtas un darba vide</p>	<p>Apakšpasākums 19.2.1. "Darbības īstenošana saskaņā ar SVVA stratēģiju", aktivitāte "Vietējās ekonomikas stiprināšanas iniciatīvas"</p>
<p><b>SM2 Kvalitatīvas dzīves telpas izveide Dobeles lauku partnerības iedzīvotājiem.</b></p> <p><b>R2 Publiskās infrastruktūras, dabas un kultūras objektu kvalitātes</b></p>	<p><b>P3: Apdzīvoti Zemgales lauku apvidi</b></p>	<p>2. Pieejami izglītības, sociālie, kultūras un sporta pakalpojumi 3. Attīstīta inženiertehniskā infrastruktūra</p>	<p>2. Attīstīta, konkurētspējīga sociālā infrastruktūra (nodrošināti izglītības, kultūras, sporta, sociālie un veselības aprūpes pakalpojumi un infrastruktūra);</p>	<p>2. Attīstībai un sadarbībai atvērta teritorija</p>	<p>Apakšpasākums 19.2.2. "Darbības īstenošana saskaņā ar SVVA stratēģiju", aktivitāte "Vietas potenciāla</p>

<p>uzlabošana un pieejamības veicināšana iedzīvotājiem. R3 Atbalsts sabiedrisko aktivitāšu dažādošanai teritorijas iedzīvotājiem</p>			<p>3.Nodrošināta kvalitatīva tehniskā un vides infrastruktūra (uzturēti un rekonstruēti ceļi; attīstīta komunālā saimniecība; droša, ilgtspējīga vide, kopti un apmeklēti vides objekti).</p>		<p>attīstības iniciatīvas”</p>
<p>SM3 Sadarbību veidošana un pieredzes apmaiņa jaunu attīstības pieeju īstenošanā.</p>	<p>P4: Zemgale - izglītības, zinātnes un inovāciju reģions</p>	<p>1.Novada konkurētspējas palielināšana</p>	<p>1.Līdzsvarota attīstība (efektīva pašvaldības pārvalde; kvalitatīvu pašvaldības pakalpojumu pieejamība; uzņēmējdarbības , nodarbinātības, demogrāfiskās situācijas uzlabošanas atbalsta pasākumi; mērķtiecīga sadarbība vietējā, reģionālā un starptautiskā mērogā)</p>	<p>3.Aktīva, apmierināt, izglītota sabiedrība</p>	<p>Apakšpasākums 19.3. “Starpterit oriāla un starpvalstu sadarbība”, aktivitāte “VRG sadarbības pasākumu sagatavošana un īstenošana”</p>

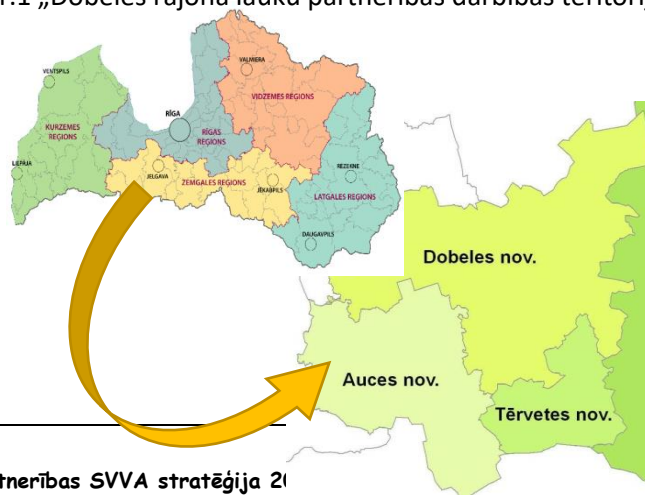
# 1. ESOŠĀS SITUĀCIJAS IZVĒRTĒJUMS

## 1.1. Darbības teritorija:

Dobeles lauku partnerības teritorijas aptver Zemgales reģiona trīs novadus – Dobeles, Tērvetes un Auces, tā sākotnēji veidojusies Dobeles rajona administratīvās teritorijas robežās 2005.gadā. Dobeles partnerības teritorijā atrodas Dobeles pilsēta, kas ir definēts kā reģionālās attīstības centrs.

Novads	Novada pagasts
<b>Dobeles novads</b>	Dobeles pilsēta
	Annenieku pagasts
	Auru pagasts
	Bērzes pagasts
	Bikstu pagasts
	Dobeles pagasts
	Jaunbērzes pagasts
	Krimūnu pagasts
	Naudītes pagasts
	Penkules pagasts
	Zebrenes pagasts
<b>Tērvetes novads</b>	Tērvetes pagasts,
	Bukaišu pagasts
	Augstkalnes pagasts
<b>Auces novads</b>	Auces pilsēta
	Vecauces pagasts
	Bēnes pagasts
	Īles pagasts
	Lielaucis pagasts
	Ukru pagasts
	Vitiņu pagasts

Karte Nr.1 „Dobeles rajona lauku partnerības darbības teritorija”

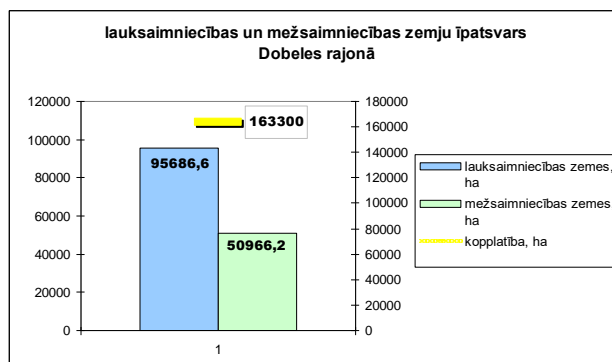


### 1.1.1. Vispārējs ģeogrāfisks apskats

Dobeles lauku partnerības teritorijas atrodas Latvijas dienvidrietumos, 70 km uz DR no Rīgas, daļēji Zemgales līdzenuma rietumu daļā, daļēji Austrumkursas augstienes austrumu nogāzē.

Dobeles rajona lauku partnerība robežojas ar Saldus novadu, Jaunpils novadu, Brocēnu novadu, Tukuma novadu un Jelgavas novadu, kā arī Lietuvas Republiku. Partnerības kopējā teritorija ir 163 tūkstoši hektāru, tai skaitā Dobeles novads 888 km<sup>2</sup>, Auces novads 517 km<sup>2</sup>, Tērvetes novads 224 km<sup>2</sup>, no tā lauksaimniecībā izmantojamās zemes aizņem 94629 ha, jeb 61% no kopplatības, meži - 48544.6 ha, jeb 31% no kopplatības. Partnerības teritorijā atrodas vienas no auglīgākajām zemēm Latvijā ar vērtējumu ne zemāk kā 50 balles, kā arī teritorijā atrodas nacionālās nozīmes lauksaimniecības zemes. Tas ir viens no vietējiem resursiem, ka mērķtiecīgi jāizmanto teritorijas attīstības veicināšanai.

Lauksaimniecības un mežsaimniecības zemju īpatsvars Dobeles rajona partnerībā.



Teritoriju šķērso galvenā maģistrāle valsts autoceļš A-9 Rīga – Liepāja, dzelzceļš Rīga – Liepāja, autoceļi Rīga – Liepāja, Jelgava – Tukums, Jelgava – Auce, Jelgava – Žagare, Dobeles – Bauska.

### Dabas resursi

Dobeles VRG teritorijā atrodas 49 valsts nozīmes īpaši aizsargājamām dabas teritorijas un 23 vietējās nozīmes īpaši aizsargājamās teritorijas. Seši valsts nozīmes dabas liegumi: Zebrus -Svētes ezers, Vīķu purvs, Ukru gārša, Drabiņu purvs, Līvberzes liekņa un Garākalna smilšu krupja atradnes kopējā teritorija 2571,0ha, no kuriem 16 ha ir privātīpašumā. Dabas parks 'Tērvetes meža ainavu parks' aizņem 1383, 0 ha, no kuriem 143 ha ir privātīpašumā.

levērojamu daļu no īpaši aizsargājamām teritorijām veido biotopu mikroliegumi, kuru kopskaits Dobeles partnerībā ir 39, un kuri noteikti melnā stārķa, mazā ērgļa, zivju ērgļa, baltmugurdzeņa, vidējā dzeņa ligzdošanas vietās.

Dobeles VRG atrodas Lielupes un daļa arī Ventas upju sateces baseinā, lielāka upe ir Bērze ar tās pieteku sistēmu.

### Kultūrvēsturiskais mantojums

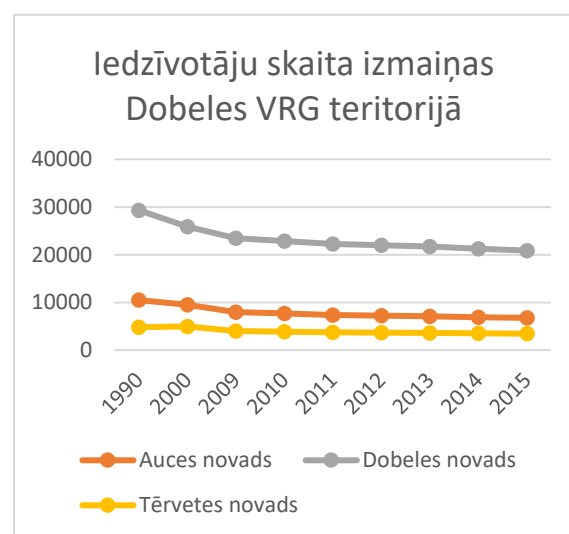
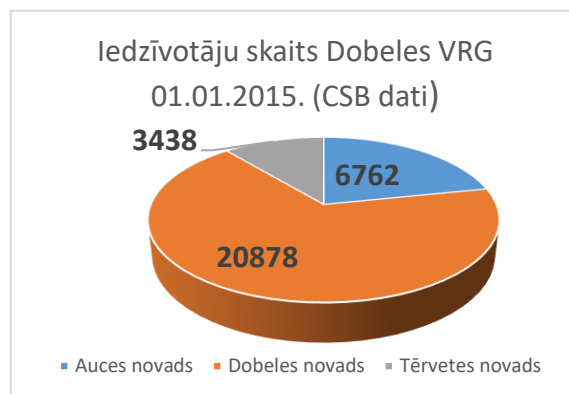
Dobeles partnerībā esošie arhitektūras pieminekļi ir harmoniska kultūrvēsturiskās ainavas sastāvdaļa. Muižu apbūve, pilis - Dobeles pilsdrupas, Vecauces pils Aucē, Lielaucis pils Lielaucis pagastā, Mežmuižas pils Augstkalnes pagastā, Bēnes pils Bēnes pagastā. Nozīmīgas ir sakrālās būves, pati senākā tiek minēta Dobeles ev. -luterāņu baznīca (būvperiodi no 1495.g. līdz 19.gs.).

Neatņemama Dobeles partnerības kultūrvēsturiskās ainavas sastāvdaļa ir bijušie muižu parki, arī atsevišķi augoši dižkoki un alejas. Valsts aizsargājamās dabas teritorijas parka- „Sprīdīšu dendroloģiskā stādījuma” Tērvetes pagastā, platība ir 0,4 ha, bet vietējas nozīmes parku un dendroloģisko stādījumu kopējā platība rajonā ir 33,3 ha.

### 1.1.2. Sociālekonomiskais apskats:

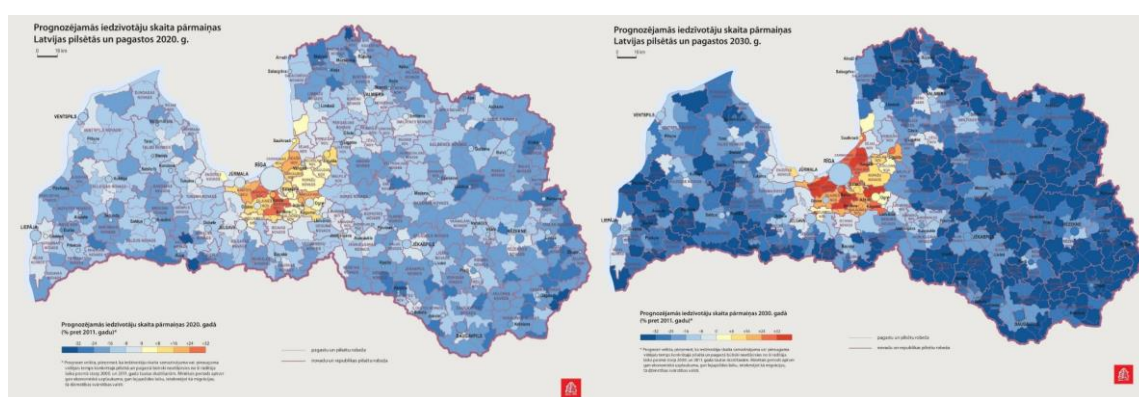
#### Iedzīvotāji

Kopējais Dobeles rajona lauku partnerībā iesaistīto teritoriju iedzīvotāju skaits ir 31078. Partnerības darbības teritorijā atrodas divas pilsētas – Dobele ar 9710 iedzīvotājiem un Auce ar 2418 iedzīvotājiem. Pārējie 18950 iedzīvotāji izvietojušies 15 lauku pagastos – Annenieku, Auru, Bēnes, Bērzes, Bikstu, Dobeles, Īles, Jaunbērzes, Krimūnu, Lielaucis, Naudītes, Penkules, Ukru, Vītiņu, Vecauces, Zebrenes un Tērvetes novadā - ar iedzīvotāju skaitu tajos no 330 līdz 3430. Iedzīvotāju blīvums Partnerības teritorijā vidēji 19,1 cilv/km<sup>2</sup> (2009.gadā bija 24,6 cilv/km<sup>2</sup>), Dobeles novadā 23,51 cilv/km<sup>2</sup>, Auces novadā 13,08 cilv/km<sup>2</sup>, Tērvetes novadā 15,35 cilv/km<sup>2</sup>.





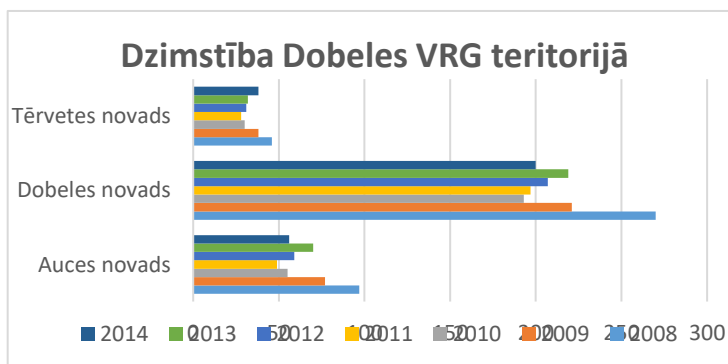
Iedzīvotāju skaits Dobeles VRG teritorijā laika posmā no 2009. līdz 2015.gada samazinājies kopumā par 4325 iedzīvotājiem!, lielākais samazinājums pret iedzīvotāju skaitu ir Auces novadā. Iedzīvotāji ir galvenais un svarīgākais teritorijas resurss, un svarīgākais uzdevums ir pēc iespējas samazināt iedzīvotāju skaita kritumu, iedzīvotāju skaita saglabāšana ir lielākais izaicinājums un prioritāte stratēģijas ieviešanā. Pētījumā *“Publisko individuālo pakalpojumu klāsta izvērtējums atbilstoši apdzīvojumam”* tiek prognozētas būtiskas iedzīvotāju skaita samazināšanās, galvenokārt tas ir Lietuvas Republikas pierobežas pašvaldībās, kā arī iedzīvotāju koncentrēšanās pilsētās, līdz ar nepieciešams plānot aktivitātes, kas mudinātu iedzīvotājus nepamest savu dzīves vietu, bet saglabāt tradicionālo dzīves veidu. Iedzīvotājiem nepieciešams nodrošināt kvalitatīvu dzīves vidi un darba vietas, pieejamību kvalitatīviem pakalpojumiem.



**Prognozējamās iedzīvotāju skaita pārmaiņas Latvijas pilsētās un pagastos 2020 un 2030.g.**  
*Avots: pētījums „Publisko individuālo pakalpojumu klāsta izvērtējums atbilstoši apdzīvojumam”, 2014*

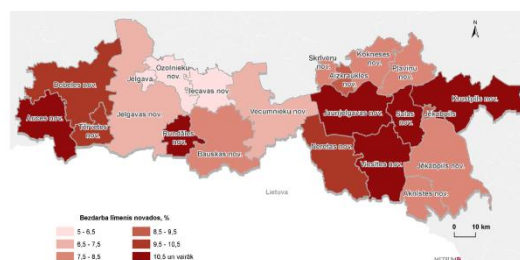
Demogrāfiskā slodze Dobeles partnerības teritorijas pašvaldībās ir pieaugusi, tas nozīmē, ka samazinājies darbspējīgo iedzīvotāju skaits pret pirmsdarbaspējas un pensijas vecuma iedzīvotājiem. Šobrīd vislabākā situācija ir Tērvetes novadā 483,9, Dobeles novadā 516, visliktākā situācija ir Auces novadā 551,8. Demogrāfiskā slodzes līmenis norāda par teritorijas demogrāfijas un ekonomikas attīstības potenciālu, jo zemāka slodze, jo teritorijā ir vairāk darbspējīgo iedzīvotāju.

Dzimumstības līmenis Dobeles VRG teritorijā ir krities kopš 2008.gada, neliels pieaugums bija 2013.gadā, bet tendence saglabājas negatīva, arī iedzīvotāju skaita dabīgais pieaugums ir negatīvs.



## Ekonomiskie rādītāji:

Dobeles VRG teritorijā esošajos novados ir diezgan augsts bezdarba līmenis uz 01.01.2015. Dobeles novadā 9%, Auces novadā 10,3, Tērvetes novadā 8,2%, kas ir vidēji augstā nekā salīdzinot ar pārējām pašvaldībām Zemgales reģionā, salīdzinot ar 2009.gadu situācija ir uzlabojusies, bet bezdarba procents saglabājas augsts jau vairākus gadus.



Galvenās ražošanas nozares Dobeles lauku partnerības teritorijā ir lauksaimniecības un lauksaimniecības produktu pārstrāde. Reģistrētas 1323 zemnieku saimniecības, 29 statūtsabiedrības un 3 valsts saimniecības, kuru darbības pamatnozare ir lauksaimniecība. 15 no 50 lielākajiem nodokļu maksātājiem nodarbojās ar lauksaimniecību.

Otrā lielākā daļa ir lauksaimniecības produktu pārstrāde, Dobeles VRG darbojas tādi uzņēmumi kā “Dobeles dzirnavnieks”, “Tērvetes alus”, “Silāres”. Dobeles VRG Teritorijā ir potenciāls mazo lauksaimniecības produktu pārstrādātu un mājražotāju attīstībai, ir uzkrāta pieredze un pieejami vietējie resursi pārstrādes organizēšanai. Dobeles pilsētā atrodas Latvijas Augļkopības institūts, kas nodarbojas ar pētījumiem arī dārzenū un ogu pārstrādē, jaunu tehnoloģiju izstrādei, tā kā ir iespēja attīstīt jaunas idejas, jaunus produktus.

Šobrīd Dobeles VRG teritorijā ir pieaudzis ekonomiski aktīvo uzņēmumu skaits uz 1000 iedzīvotājiem, skaits, šobrīd tas ir Dobeles novadā 60, Auces novadā 53, Tērvetes novadā 78. Šim skaitam ir tendence pieaugt, kas nozīmē par iedzīvotāju ekonomisko aktivitāti un vēlmi reģistrēt savu uzņēmējdarbību.

### 1.1.3. VRG darbības teritorijas pamatojums

Dobeles VRG izveidota jau 2005.gadā, par pamatu ņemot Dobeles rajona administratīvās teritorijas pašvaldības. Tās vieno jau vēsturiskās saites, jo šādā teritorijā rajona administrācija darbojās jau no 1980.gadiem. Līdz ar to ir izveidojusies situācija, ka ir kopīgas daudzas funkcionālās saites – Dobeles pilsētā pieejami daudzi nepieciešami valsts, pašvaldību, medicīnas, sociālie pakalpojumi, veikali, kultūras pasākumi, darba vietas un citi. Ir sabiedrisko pārvadājumu tīkls, kas sasaista visus novadus, kā centru izmantojot Dobeles pilsētu.

### 1.2. Partnerības principa nodrošināšana:

#### Dobeles rajona lauku partnerības darbības mērķis:

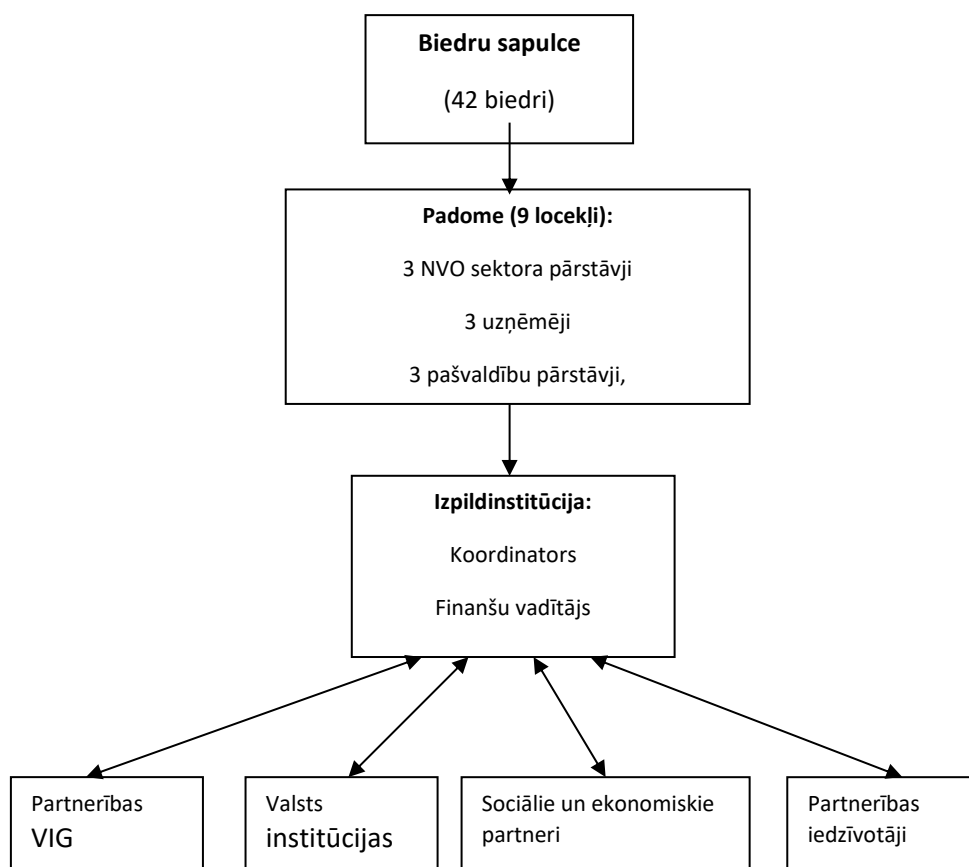
Dobeles rajona lauku partnerības darbības **mērķis** ir veicināt sabiedrības iniciatīvu un pilsonisko līdzdalību, sekmējot ilgtspējīgu lauku attīstību.

#### Dobeles rajona lauku partnerības galvenie uzdevumi:

- sekmēt sabiedrības iniciatīvu, kas vērsta uz lauku teritorijas attīstību un vietējo iniciatīvas grupu dibināšanos un attīstību;
- izstrādāt stratēģijas ilgtspējīgai lauku attīstībai un nodrošināt to īstenošanu, izmantojot sabiedrības līdzdalības principus;
- veidot interešu pārstāvniecību lauku attīstību jautājumu risināšanai dažādos līmeņos, institūcijās;
- piesaistīt un koordinēt finanšu, materiālos un intelektuālos resursus Partnerības mērķu sasniegšanai;
- izglītēt un informēt iedzīvotājus par lauku attīstības jautājumos,
- attīstīt sadarbību ar valsts, pašvaldību un nevalstiskajām organizācijām, uzņēmumiem un citām institūcijām Latvijā un ārvalstīs, veicinot Dobeles rajona lauku attīstību.

Dobeles lauku partnerības augstākā lēmējinstītūcija ir **Biedru sapulce**, kas sastāv no visiem partnerības biedriem. Lauku sieviešu intereses partnerībā pārstāv biedrība Kristīgo lauku sieviešu asociācija „AKSO”, kā arī lielākā daļa partnerības biedru pārstāvju ir dalībnieki Latvijas lauku sieviešu asociācijā un tur aktīvi darbojas. Jauniešu intereses un iesaisti partnerības darbā nodrošina jauniešu biedrība „Saspraude”, lauksaimnieku interese partnerība nodrošina zemnieku saimniecības, kas ir partnerības biedri.

Organizācijas veiksmīgai funkcionēšanai ir izveidota pārstāvju lēmējinstītūcija –**Padome** deviņu cilvēku sastāvā. Padome ir izveidota ievērojot partnerības principu, kas paredz, ka no katra sektora: uzņēmējdarbība, valsts iestādes un pašvaldības, NVO, tiek ievēlēti ne vairāk kā 3 locekļi. Padome no savas vidus ir izvēlējusi priekšsēdētāju. Padomē tiek nodrošinātas un īstenotas arī jauniešu, lauku sieviešu un lauku uzņēmēju intereses. Šobrīd jauniešu interese Padomē un partnerības darbā nodrošina jauniešu biedrības „Saspraude” pārstāvis, lauku sieviešu interese padomē un partnerības darbā nodrošina deleģētais Lauku sieviešu asociācijas pārstāvis, lauksaimnieku intereses nodrošina zemnieku pārstāvji.



### 1.3. Teritorijas SVID analīze

IEKŠĒJIE FAKTORI	1. STIPRĀS PUSES	Ko tas nozīmē?	Secinājumi – kas jā dara, lai izmantotu stiprās puses? <b>le spējas.</b>	
	1.1.	Iedzīvotāji aktīvi, vēlas attīstīt un arī uzsākt uzņēmējdarbību, galvenās nozares kurās ir visvairāk interesentu – lauksaimniecības produktu pārstrāde un tūrisms	Ir liela iedzīvotāju interese par sava uzņēmuma izveidi par esošā attīstību, iedzīvotāji izmanto esošo resursu priekšrocības un izmanto pieejamās zināšanas.	Jāatbalsta jaunu uzņēmumu veidošana un esošo pilnveidošana, jāveicina stabila mazo uzņēmumu veidošanās, nodrošinot konsultācijas un pieredzi, palīdzot veidot sadarbību savā starpā
	1.2.	Teritorijā ir pieejami bagātīgi lauksaimniecības zemju, mežu, u.c. resursi	Dabas resursu dažādība nodrošina pamatu uzņēmējdarbības dažādošanai	Attīstīt uz vietējiem resursiem balstītu uzņēmējdarbību. Veicināt sadarbību ar zinātnes institūcijām lai veidotu jaunus un inovatīvus produktus ar eksporta iespējām. Veicināt uzņēmēju savstarpēju sadarbību, mentoringu.
	1.3.	Teritorijās darbojas Latvijas augļkopības institūts, kas nodrošina jaunu tehnoloģiju izstrādi	Ir iespēja attīstīt jaunus produktus jaunas tehnoloģijas	Sekmēt un virzīt uzņēmējus ieviest tieši jaunus inovatīvos produktus un metodes.
	1.4.	Teritorijā darbojas divi pieaugušo izglītības centri	Resurss iedzīvotāju konkurētspējas paaugstināšanai	Ar stratēģiju palīdzību jāveicina iedzīvotāju izglītošanās
	1.5.	Teritorija bagāta ar kultūrvēsturisko un dabas mantojumu, tradīcijām, amatniekiem	Ir potenciāls tradīciju saglabāšanai, amatniecības attīstībai un prasmju nodošanai, tūrisma attīstībai.	Jāveicina tūrisma pakalpojumu attīstība un kvalitātes celšana, kultūrvēsturisko un dabas objektu sakārtošana. Amatniecības un tradicionālo prasmju saglabāšana

1.6.	Iedzīvotāji ir sabiedriski aktīvi, aktīvas NVO vēlas darboties un iesaistīties iniciatīvās.	Ir iespēja veidot sabiedriski aktīvu un izglītotu sabiedrību.	Jāveicina iespēja iedzīvotājiem iesaistīties sabiedriskajās aktivitātes, brīvā laika dažādošana, interešu grupu veidošanā, , sevis izglītošanā, veselīga dzīves veida ievērošanā, sportisku aktivitāšu veikšanā
2.	<b>VĀJĀS PUSES</b>	<b>Ko tas nozīmē?</b>	<b>Secinājumi – kas jādara, lai novērstu vājo pušu elementu ietekmi?</b> <b><u>Iespējas</u></b>
2.1.	Nav pieejami resursi uzņēmējdarbības attīstībai, var nebūt līdzfinansējums, īpaši nav resursi jauniešu uzņēmējiem uzsākšanai, ļoti stingras un birokrātiskas Autum prasības līdzfinansējuma piešķiršanai.	Iedzīvotājiem nav uzkrājumu, informācijas par aizdevumiem. Nav zināšanu sarežģīto dokumentu aizpildīšanai.	Palīdzēt ar informāciju par AUTUM programmu, citām iespējamām atbalsta programmām, krājaizdevumu sabiedrībām, banku informēšana par projektu atbalstu.
2.2.	Augsts bezdarba līmenis teritorijā	Iedzīvotāji dodas prom no pašvaldības, lai nodrošinātu sev darba iespējas.	Sekmēt tādu uzņēmumu attīstību, kuriem ir augsta pievienotā vērtība attiecībā pret teritoriju – labi apmaksātas darba vietas, piensums teritorijas ekonomikai. Sekmēt mājražotāju un individuālo komersantu veidošanos un attīstību.
2.3.	Kvalificēta darbaspēka nepietiekamība	Kvalificētākie iedzīvotāji jau ir nodarbināti, vai aizbraukuši prom no teritorijas,	Atbalstīt uzņēmējus darbinieku apmācībai
2.4.	Pašvaldību pakalpojumi ir nodrošināti, bet nepieciešami kvalitātes uzlabojumi	Lauku iedzīvotājiem nav nodrošināta pakalpojumu kvalitāte.	Uzlabot pašvaldību pārziņā esošo pakalpojumu un publiskās infrastruktūras kvalitāti.
2.5.	Nav attīstīta atpūtas vietu infrastruktūra iedzīvotājiem, nav	Iedzīvotāji nevar kvalitatīvi atpūsties un nodrošināt drošību pārvietojoties, līdz	Uzlabot kultūras, dabas un pašvaldību publiskās infrastruktūras kvalitāti,

		pieejamas gājēju taciņas	ar to nodrošināt sev dzīves kvalitāti.	izveidot jaunu, kur tas nepieciešams.
	2.6.	Nav pietiekami pieejami interešu pulciņi un kvalitatīvas brīvā laika pavadīšanas iespējas.	Iedzīvotāji nevar nodrošināt sev dzīves kvalitāti.	Pilnveidot saturīga brīvā laika pavadīšanas iespējas, iedzīvotāju izglītošanos, sportisko aktivitāšu aktivizēšanu.
	<b>4.</b>	<b>DRAUDI</b>	<b>Ko tas nozīmē?</b>	<b>Secinājumi – kas jādara, lai novērstu draudu ietekmi? <u>Iespējas</u></b>
	4.1.	Aktīvo cilvēku aizbraukšana no novadiem.	Iedzīvotāji ja nesaņems kvalitatīvus pakalpojumus un labi atalgotu darbu brauks tos meklēt citur.	Jānodrošina kvalitatīva dzīves vide un jāveicina nodarbinātība, nodrošināt iedzīvotājiem nepieciešamos pakalpojumus arī attālākajās teritorijās.
	4.2.	Jauniešiem grūti uzsākt uzņēmējdarbību	Sakuma kapitāla trūkums bremzē uzsākt uzņēmējdarbību	Jāveicina jauniešu informēšana un jāatbalsta iesaistīšanās uzņēmējdarbībā, jāattīsta mentorings.
	4.3.	Uzņēmējdarbību traucē veikt bieži mainošie likumdošanas akti	Tas rada augstu riska pakāpi uzsākot uzņēmējdarbību	Jāaktivizē sabiedrība, īpaši uzņēmēji, līdzdalībai likumdošanas veidošanā, jāveic informēšana par aktualitātēm.

#### 1.4. Teritorijas attīstības vajadzību identificēšana un potenciāla analīze

Lauku vides centrā ir cilvēks, kas ir galvenais attīstības virzītājspēks. Lai samazinātu iedzīvotāju aizplūšanu no laukiem un lauku teritoriju degradēšanos, ir svarīgi uzlabot lauku dzīves vides kvalitāti, tā, lai iedzīvotāji varētu nodrošināt savas sociālās un ekonomiskās aktivitātes pēc iespējas tuvāk dzīves vietai un redzētu nākotnē savu vietu lauku teritorijā.

Uzklausot iedzīvotāju viedokli un veicot situācijas analīzi, vietējā rīcības grupa konstatēja galvenās iedzīvotāju vajadzības, pilnvērtīgas dzīves vides nodrošināšanai, tās ir:

- ✦ Nodarbinātības iespējas, labi atalgots darbs,
- ✦ Iespējas uzsākt savu uzņēmējdarbību, atbalsts sākuma kapitāla iegūšanā;
- ✦ Publisko pakalpojumu pieejamība un kvalitātes uzlabošana
- ✦ Pieejama kvalitatīva publiskā infrastruktūra
- ✦ Kvalitatīvu rekreācijas pakalpojumu saņemšanas iespējas.

- ♦ Kultūrvēsturiskā mantojuma saglabāšana, tradīciju kopšana un popularizēšana
- ♦ Kvalitatīva brīvā laika pavadīšanas iespējas, iespējas sportot.
- ♦ Veicināt jauniešu iesaisti darba tirgū.

Galvenais attīstības stratēģijas izstrādes mērķis ir –iedzīvotāju dzīves kvalitātes uzlabošana, radot lauku vidi pievilcīgu iedzīvotājiem un uzņēmējiem, tas ir - jārada nosacījumi un plāns attīstībai.

Attīstības stratēģijas izstrādāšanai ir liela nozīme, jo resursi, ko varam ieguldīt attīstībā ir ierobežoti, bet iespējami labāka attīstības rezultāta sasniegšanai nepieciešama dažādu sektoru sadarbība un resursu apvienošana.

Galvenie iemesli kas jāņem vērā attīstības stratēģijas izstrāde:

- nepieciešams apzināt esošos resursus partnerības teritorijā;
- nepieciešams noskaidrot iedzīvotāju un uzņēmēju viedokli par situāciju un attīstības iespējam;
- nepieciešams noteikt labākos veidus un līdzekļus ar kādiem sekmēt teritorijas attīstību.

Attīstības stratēģija ir pamats investīciju piesaistei, dzīves apstākļu un vides apstākļu uzlabošanai.

Dobeles rajona lauku partnerības izstrādātas integrētā attīstības stratēģija ir pamats investīciju piesaistei iedzīvotāju vajadzību risināšanai, tas rīcības plāns kā mēs gribam rīkoties un attīstīties laika posmā līdz 2020.gadam.

### **1.5. Starpteritoriālās un starpvalstu sadarbības vajadzību novērtējums:**

Starptautiskā un starpteritoriālā sadarbībā biedrība plāno attīstīt sekojošus sadarbības virzienus:

1. Pieredzes apmaiņa kultūras un vēstures mantojuma saglabāšanā.
2. Amatniecības, tradīciju un kultūras aktivitātīšu nodrošināšanā.
3. Uzņēmējdarbības attīstības veicināšana, sekmējot mājažotāju, amatnieku iesaisti.
4. Jauniešu iesaiste uzņēmējdarbībā, karjeras iespēju konsultēšanas pilnveidošana.
5. Pieredzes apmaiņa jaunu produktu un inovatīvu metožu ieviešanā.
6. Konkurētspējīga tūrisma attīstības sekmēšana.
7. Bioekonomikas nozares attīstības veicināšana, iedzīvotāju informēšana par bioekonomiku, pieredzes pārņem

Kā arī citus virzienus, kas sekmēs stratēģijā plānoto stratēģisko mērķu ieviešanu.



## **2. .STRATĒGISKĀ DAĻĀ**

### **2.1. Vīzija un stratēģiskie mērķi**

#### **VĪZIJA:**

Dobeles lauku partnerības teritorija 2020.gadā ir attīstīta un konkurētspējīga teritorija ar aktīviem un izglītotiem iedzīvotājiem, saglabātu kultūrvidi, kvalitatīvu un pieejamu dzīves vidi ikvienam iedzīvotājam.

**Cilvēki.** Iedzīvotāji ir teritorijas ilgtspējas un izaugsmes pamats. Partnerības teritorijā iedzīvotāji ir sabiedriski un ekonomiski aktīvi, izglītoti un prasmīgi savā darbībā, zina un ciena tradīcijas, vēsturi un kultūru. Iedzīvotāju skaits partnerības teritorijā ir stabils, iedzīvotāji izvēlas to kā pievilcīgu dzīves un darba telpu.

**Uzņēmējdarbība.** Attīstīta uz vietējiem resursiem balstīta konkurētspējīga uzņēmējdarbība tradicionālajās, gan jaunās, inovatīvās jomās. Tiek ražota produkcija ar augstu pievienoto vērtību. Veiksmīgi sadzīvo un attīstās intensīvā lauksaimniecība un ekosaimniecība, notiek sadarbība un specializēšanās. Efektīvi darbojas uzņēmējdarbības atbalsta un inovāciju sistēma, darbojas uzņēmumu sadarbības tīkli.

**Dzīves vide.** Sakopta un kvalitatīva dzīves telpa ir nodrošināta visiem teritorijas iedzīvotājiem. Iedzīvotājiem ir pieejami kultūras, veselības, sociālie, izglītības un citi kvalitatīvai dzīvei nepieciešamie pakalpojumi. Ir nodrošināta optimāla pakalpojumu kvalitāte un sasniedzamība. Ir nodrošināta vietējās sabiedriskās dzīves dažādošana, kvalitatīva brīvā laika pavadīšana, interešu grupas. Iedzīvotājiem pieejami sakārtoti dabas un kultūras objekti.

**Vērtības.** Zaļa un attīstīta teritorija Latvijas centrā, kur ir auglīgākās lauksaimniecības zemes, daudzveidīgi dabas resursi, nepiesārņota un maz pārveidota dabas vide. Saglabātu kultūrvidi, kultūrvēsturisko mantojumu, senām tradīcijām un tūrisma potenciālu.

## **STRATĒGISKIE MĒRĶI**

### **SM1 Uz vietējiem resursiem balstīta uzņēmējdarbības attīstība.**

Nodrošināt kompleksu mazās uzņēmējdarbības attīstību teritorijā, produktīvi izmantojot vietējos resursus, veicinot vietējās sabiedrības iesaisti ekonomikas stiprināšanā, īpaši atbalstot jaunu produktu un tehnoloģiju ieviešanu, veicinot produkcijas realizācijas vietu un jaunu veidu izveidi, darbinieku kapacitātes celšanu un uzņēmēju sadarbību, lai sekmētu teritorijas konkurētspēju un sociālekonomisko izaugsmi.

### **SM2 Kvalitatīvas dzīves telpas izveide Dobeles lauku partnerības iedzīvotājiem.**

Nodrošināt sakoptu un kvalitatīvu dzīves telpu visiem teritorijas iedzīvotājiem, nodrošinot kultūras, veselības, sociālo, izglītības un citu kvalitatīvai dzīvei nepieciešamo pakalpojumu pieejamību, kvalitāti un sasniedzamību, veicināt vietējās sabiedriskās dzīves aktivitāti un dažādošanu, kvalitatīvu brīvā laika pavadīšanu, sakārtotus dabas un kultūras objektus, lai celtu vietas potenciālu un pievilcību, veidotu jaunu pakalpojumu un produktu piedāvājumu.

### **SM3 Sadarbību veidošana un pieredzes apmaiņa jaunu attīstības pieeju īstenošanā.**

Nodrošināt sadarbības un pieredzes apmaiņas iespējas Dobeles lauku partnerības teritorijas iedzīvotājiem par līdzīgu problēmju risināšanu, jaunu un inovatīvu risinājumu ieviešanu, lai sekmētu teritorijas izaugsmi un sekmīgāk risinātu noteikto stratēģisko mērķu sasniegšanu.

## **2.2. Sasniedzamie rezultāti**

<b>Nr.p . k.</b>	<b>Mērķis</b>	<b>Rādītājs/ datu avots</b>	<b>Bāzes vērtība</b>	<b>Vēlamā ilgtermiņ a attīstības tendence</b>	<b>2018 gads</b>	<b>2020. gads</b>	<b>2022 gads</b>
----------------------	---------------	---------------------------------	--------------------------	---------------------------------------------------------------	----------------------	-----------------------	----------------------

1.	<b>SM1 Uz vietējiem resursiem balstīta uzņēmējdarbības attīstība</b>	Ekonomiski aktīvo tirgus sektora statistikas vienību skaits uz 1000 iedzīvotājiem VRG CSP	60	↑	65	75	70
		Bezdarba līmenis VRG CSP	9.16%	↓	8.5%	6.0%	5.8%
2.	<b>SM2 Kvalitatīvas dzīves telpas izveide Dobeles lauku partnerības iedzīvotājiem.</b>	Iedzīvotāju skaits CSP	<b>31078</b>	→	30078	29078	28500
		Iedzīvotāju ilgtermiņa migrācijas saldo CSP	-366	↓	-316	-219	-240
3.	<b>SM3 Sadarbību veidošana un pieredzes apmaiņa jaunu attīstības pieeju īstenošanā.</b>	Sadarbības projektu skaits VRG VRG dati	2	↑	3	3	3

### **2.3. Inovatīvo risinājumu identificēšana un atbilstības kritēriji to noteikšanai**

Dobeles lauku partnerības SVVA stratēģijā tiks identificēti un vērtēti inovatīvie risinājumi, jaunie produkti un par to piešķirti papildus vērtēšanas punkti.

**SM1 Uz vietējiem resursiem balstīta uzņēmējdarbības attīstība ietvaros un SM2 Kvalitatīvas dzīves telpas izveide Dobeles lauku partnerības iedzīvotājiem par inovācijām tiks uzskatīti:**

**Inovācija** ir process, kurā jaunas zinātniskās, tehniskās, sociālās, kultūras vai citas jomas idejas, izstrādes un tehnoloģijas tiek īstenotas tirgū vai sabiedrībā, pieprasītā un konkurētspējīgā produktā, pakalpojumā vai infrastruktūrā. Inovācijas procesā rodas kvalitātes un efektivitātes uzlabojumi darba organizācijā, tiek pielietotas jaunas metodes, tehnoloģijas, jauna veida piegādātāju un patērētāju attiecības, jaunas uzņēmējdarbības uzsākšanas vai arī sociālās atbalsta sistēmas, jauni pakalpojumi, jauna pakalpojumu kvalitāte utml. Projekta rezultātā izveidotajai inovācijai jāatbilst vismaz vienam no šiem punktiem:

- Produkta inovācijas rezultātā tiek radītas jaunas vai uzlabotas preces vai pakalpojumi. Produkta inovācija nozīmē būtiskus uzlabojumus produkta kvalitāte, tehniskajā specifikācijā, tehnoloģijā un materiālos, pastāvošajās programmatūrās, lietotājdraudzīgumu, radošumā vai citas funkcionālās īpašībās. Tiek radīts jauns vai uzlabots pakalpojums, infrastruktūra, kas būtiski uzlabo iedzīvotāju dzīves kvalitāti, atbilstoši stratēģijā norādītajiem mērķiem. Projekta iesniedzējam ir jāapraksta un projekta iesniegumā jāpamato, kāpēc radītā prece, pakalpojums, infrastruktūra ir inovatīva. Inovatīvas apmācību metodes.
- Procesa inovācija ietver jaunas vai ievērojami uzlabotas ražošanas vai piegādes metodes. Procesa inovācija nozīmē izmaiņas tehnoloģijās, iekārtās vai programmatūrā. Uzlabojot vai radot jaunu pakalpojumu inovatīvs var būt pats pakalpojums, kas iepriekš nebija pieejams, bet arī pakalpojuma sniegšanas un saņemšanas veids. Projekta iesniedzējam ir jāapraksta un jāpamato ieviestā procesa inovācija.
- Mārketinga vai organizācijas inovācija. Mārketinga inovācija ietver jaunas mārketinga metodes, izmaiņu veikšanu ražojumu dizainā vai iepakojumā, bet arī produktu izplatīšanā. Uzlabojot vai radot jaunu pakalpojumu ir nepieciešama iedzīvotāju informēšana, iesaistīšana, aktivizēšana. Var tikt izmantotas inovatīvas sabiedrības iesaistīšanas, aktivizēšanas, informēšanas metodes. Projekta iesniedzējam ir jāapraksta un jāpamato ieviestā inovācija.

Kritērijs paredz novērtējumu vai inovācija ir ieviesta vismaz Dobeles VRG līmenī vai novada līmenī. Projekti tiek vērtēti pēc sekojošiem kritērijiem.

Kritērijs	Kritērija apraksts	Punkti
Projekta īstenošana sekmē jauninājumu ieviešanu, inovatīvus risinājumus (apraksts SVVA 2.3. punktā)	Projekta iesniegumā pamatots, kāpēc projekta ideja inovatīva vismaz Dobeles VRG līmenī	3
	Projekta iesniegumā pamatots, kāpēc projekta ideja ir inovatīva vismaz novada līmenī	2
	Projekta iesniegumā nav pamatots kāpēc projekta ideja ir inovatīva	0

### **3. Rīcības plans 2015-2020**

Dobeles lauku partnerības noteikto stratēģisko mērķu sasniegšanai ir izstrādāts **Rīcības plāns 2015-2020**, kura ieviešana sekmēs attīstību partnerības teritorijā, stiprinās vietējo ekonomiku un uzņēmējdarbības dažādību, sekmēs vietējo resursu maksimālu un produktīvu izmantošanu, radot produktus ar augstāku pievienoto vērtību. Nodrošinās dabas un kultūras mantojuma sakārtošanu, pakalpojumu pieejamību, kvalitātei un sasniedzamībai, uzlabos lauku dzīves telpu un padarīs to draudzīgāku un pievilcīgāku iedzīvotājiem, veicinās iedzīvotāju iesaisti vietējās sabiedrības dzīves dažādošanā un pilnveidošanā.

Stratēģiskie mērķi tiks sasniegti īstenojot četras rīcības:

#### **SM1 Uz vietējiem resursiem balstīta uzņēmējdarbības attīstība**

##### **Rīcība Nr.1 Atbalsts uzņēmējdarbības uzsākšanai, attīstībai un konkurētspējas celšanai.**

Rīcības atbilstība Lauku attīstības programmai: apakšpasākums 19.2.1. "Darbības īstenošana saskaņā ar SVVA stratēģiju", aktivitāte "Vietējās ekonomikas stiprināšanas iniciatīvas":

- 1) Jaunu produktu un pakalpojumu radīšana, esošo produktu un pakalpojumu attīstīšana, to realizēšana tirgū un kvalitatīvu darba apstākļu radīšana
- 2) Lauksaimniecības produktu pārstrāde, to realizēšana tirgū kvalitatīvu darba apstākļu radīšana
- 3) Vides radīšana un labiekārtošana vietējās produkcijas realizēšanai un jaunu realizācijas veidu īstenošana
- 4) Darbinieku produktivitātes kāpināšana

Rīcības ietvaros tiks atbalstītas jaunu uzņēmumu veidošanas un esošo attīstību, konkurētspējas celšanu nelauksaimnieciskajā uzņēmējdarbībā, lauksaimniecības produktu pārstrādē, lauku tūrismā un uzņēmējdarbības infrastruktūras sakārtošana. Ieguldījumi atbalstāmi būvniecībā, pamatlīdzekļu iegādē, sabiedriskajās attiecībās un personāla kvalifikācijas celšanā. Papildus punkti tiek piešķirti pat inovatīvām projektu idejām. Tiek atbalstīta kopprojektu veidošana.

## SM2 Kvalitatīvas dzīves telpas izveide Dobeles lauku partnerības iedzīvotājiem.

### Rīcība Nr.2 Publiskās infrastruktūras, dabas un kultūras objektu kvalitātes uzlabošana un pieejamības veicināšana iedzīvotājiem.

Rīcības atbilstība Lauku attīstības programmai: apakšpasākums 19.2.2. “Darbības īstenošana saskaņā ar SVVA stratēģiju”, aktivitāte “Vietas potenciāla attīstības iniciatīvas”

1. Vietējās publiski pieejamās teritorijas, ieskaitot dabas un kultūras mantojuma objektus, sakārtošana pakalpojumu pieejamībai, kvalitātei un sasniedzamībai.

Rīcības ietvaros paredzēts atbalstīt partnerības teritorijā esošās publiskas infrastruktūras attīstību, kas nodrošina pakalpojumu un kvalitatīvas dzīves pieejamību vietējiem iedzīvotājiem. Projekti ir nozīmīgi lauku teritorijas attīstībai, rada priekšnosacījumus jaunu pakalpojumu un produktu attīstībai iedzīvotāju dzīves kvalitātes nodrošināšanai, ir apstiprināti novadu attīstības programmās.

Papildus punkti (7) tiks piešķirti projektiem, kas identificēti SVVA sagatavošanās darba fokusgrupu diskusijās:

Nr.	Projekta nosaukums	Galvenie plānotie rezultāti
<b>Auces novads</b>		
1.	Stadiona rekonstrukcija Auces pilsētā pie Auces vidusskolas	Rekonstruēs stadions, kurā vēl joprojām uz skrejceļiem ir asfaltbetona segums, kas ir bojāts. Izveidotas skatītāju sēdvietas.
2.	Apgaismojuma infrastruktūras rekonstrukcija un izveidošana Auces novadā	Rekonstruēs esošo un, kur nepieciešams, izveidos jaunu energoefektīvu apgaismojuma infrastruktūru, nodrošinot diennakts tumšajā laikā iedzīvotājiem drošu pārvietošanos.
3.	Gājēju ceļņu un ietvju ierīkošana Auces novadā	Izveidos gājēju ceļņus un ietves, lai nodrošinātu iedzīvotāju drošu pārvietošanos. (Tiks radīta jauna darba vieta – sētnieks).
4.	Bēnes pakalpojumu centra Stacijas ielā 8 infrastruktūras uzlabošana	Pagalmā ierīkots stāvlaukums, to nobruģējot, izveidota atkritumu savākšanas vieta.
5.	Skrejceļa seguma uzlikšana sporta laukumā pie Bēnes vidusskolas.	Uzlikts skrejceļa segums sporta laukumā pie Bēnes vidusskolas
<b>Dobeles novads</b>		
1.	Aktīvās atpūtas zonas attīstība Apguldes ezera piekrastē	Ierīkoti/s sporta laukums/i, atpūtas vieta ar masīvkoka galdiem, soliem, izveidota ugunsкура vieta ar soliem, uzstādītas pārgērbšanās kabīnes peldētājiem;

		uzstādīts velosipēdu statīvs; uzstādītas atkritumu urnas; auto stāvlaukums
2.	Kultūras infrastruktūras uzlabošana Jaunbērzes pagastā	Kultūras namā: atjaunota grīda, sienas un griesti aktu zālē; atjaunotas sienas, griesti foajē; atjaunota skatuves grīda; gaisma skatuvei un zālei; izbūvētas jaunas zāles durvis
3.	Kvalitatīvu kultūras pakalpojumu nodrošināšana Krimūnu pagasta iedzīvotājiem	Izbūvētā brīvdabas estrāde ar pārgērbšanās iespējām un apgaismojumu.
4.	Dobeles novada bērnu un jauniešu brīvā laika pavadīšanas iespēju pilnveidošana un aktīvās atpūtas veicināšana	Ierīkots/i sporta laukums/i; uzstādīts aktīvās atpūtas tīkls/i (piramīdveida); uzstādīts dubultais vingrošanas kubs/i; ierīkots apgaismojums ar zemiem stabiem; uzstādīti soli un atkritumu urnas.
5.	Satiksmes drošības uzlabošana gājējiem un velobraucējiem Dobeles novadā	Izbūvēts gājēju celiņš (posmā no pilsētas robežas virzienā uz Miltiņu ciemu) ar apgaismojumu pie pārejas.
6.	Gājēju drošības nodrošināšana Auru pagastā	Izbūvēts gājēju celiņš maršrutā (no autobusa pieturas līdz PII "Auriņš") ar apgaismojumu pie pārejas, soliņiem, atkritumu urnām (2 gab.)
7.	Gājēju drošības nodrošināšana Lielbērzes ciemā	Izbūvēts gājēju tiltiņš pār Bērzes upi
8.	Ielu apgaismojuma izbūve Annenieku pagastā	Izbūvēts apgaismojums Kaķenieku ciemā (posmā no autobusa pieturas un ciemu).
9.	Tūrisma maršruta tīkla attīstība un uzlabošana Dobeles novada teritorijā	Iegādāti un uzstādīti informatīvie stendi; iegādātas un uzstādītas novada kartes iegādātas un uzstādītas informācijas norādes
10.	Kultūras pakalpojuma kvalitātes uzlabošana Annenieku pagastā	Kultūras nama jumta atjaunošana un logu nomaiņa.
11.	Zaļās zonas sakārtošana un aktīvās atpūtas pieejamības nodrošināšana Dobeles novadā	Ierīkota pastaigu taka; iegādāti un uzstādīti āra trenāžieri un aktīvās atpūtas elementi pieaugušajiem; ierīkots apgaismojums; iegādāti un uzstādīti soliņi un atkritumu urnas.
<b>Tērvetes novads</b>		
1.	Tērvetes novada sporta laukuma atjaunošana Kronaucē	Atjaunots stadiona skrejceļš, apgaismojums, nožogojums, ierīkoti āra trenāžieri



2.	Tērvetes kultūras nama skatuves atjaunošana	Veikti Tērvetes kultūras nama skatuves atjaunošanas darbi
3.	Rotaļu laukumu izveide Kroņauces, Tērvetes un Augstkalnes ciemos	Iekārtoti bērnu rotaļu laukumi Kroņaucē, Tērvetē pie „Labrenčiem” un pie Augstkalnes vidusskolas
4.	Augstkalnes gājēju tiltiņa atjaunošana	Atjaunots gājēju tilts Augstkalnē
5.	Bukaišu ciemata vides sakārtošana	Veikti vides labiekārtošanas darbi Bukaišu ciemā

**Minētajām aktivitātēm jābūt saskaņā ar spēkā esošu pašvaldības Investīciju plānu.**

**Papildus punkti (5) tiek piešķirti projektiem, par kuru ieviešanas nepieciešamību atsevišķi ir veikta sabiedriskā iedzīvotāju aptauja un iedzīvotāji ir norādījuši uz projekta ieviešanas nozīmību, projekts ir minēts pašvaldības Investīciju plānā.**

### **Rīcība Nr.3 Atbalsts sabiedrisko aktivitāšu dažādošanai teritorijas iedzīvotājiem**

Rīcības atbilstība Lauku attīstības programmai: apakšpasākums 19.2.2. “Darbības īstenošana saskaņā ar SVVA stratēģiju”, aktivitāte “Vietas potenciāla attīstības iniciatīvas”

1. Vietējās teritorijas, ieskaitot dabas un kultūras mantojuma objektus, sakārtošana pakalpojumu pieejamībai, kvalitātei un sasniedzamībai publiski pieejamās vietās.
2. Sabiedrisko aktivitāšu (ieskaitot apmācību un interešu grupu, sociālās aprūpes vietas, kultūras, vides aizsardzības, sporta u.c. aktivitātes) dažādošana vietējiem iedzīvotājiem;

Rīcības ietvaros tiks atbalstīti ieguldījumi sabiedrisko aktivitāšu dažādošanai vietējiem iedzīvotājiem - kultūras, sporta, interešu grupu un cita veida pilnvērtīga brīvā laika pavadīšanas aktivitāšu izveidei un pilnveidošanai, kultūras un dabas mantojuma pieejamības uzlabošanai.

### **SM3 Sadarbību veidošana un pieredzes apmaiņa jaunu attīstības pieeju īstenošanā.**

Rīcības atbilstība Lauku attīstības programmai: apakšpasākums 19.3. “Starpteritoriāla un starpvalstu sadarbība”, aktivitāte “VRG sadarbības pasākumu sagatavošana un īstenošana”:

1. Tehniskais sagatavošanās atbalsts starpteritoriāliem un starpvalstu sadarbības projektiem;
2. Starpteritoriālā sadarbība starp VRG nacionālajā līmenī.
3. Starpvalstu sadarbība starp VRG un līdzīgām organizācijām Eiropas Savienības dalībvalstīs un teritorijās, kurās darbojas organizācijas, kas īsteno LEADER pieejai līdzīgas aktivitātes.

Tiks ieviesti sadarbības projekti nacionālā un starptautiskā līmenī, kas veicinās pieredzes iegūšanu vietējiem iedzīvotājiem aktuālu jautājumu risināšanā, jaunu sadarbības ideju īstenošanā sekmējot uzņēmējdarbību un SVVA iekļauto mērķu īstenošanu.

### 3.1. Rīcību rezultātu rādītāji

Nr.	Mērķis /rīcība	LAP apakšpasākuma aktivitāte	Maksimālā attiecināmo izmaksu summa 1 projektam EURO	Max atbalsta intensitāte (%)	Īstenošanas kārtas (izsludināšanas princips)	Rezultātu rādītāji
1	<b>SM1 / Rīcība Nr.1</b> <b>Atbalsts uzņēmējdarbības uzsākšanai, attīstībai un konkurētspējas celšanai.</b>	19.2.1. aktivitāte "Vietējās ekonomikas stiprināšanas iniciatīvas"	2021. un 2022.gadā projektu kārtām maksimālā attiecināmo izmaksu summa visiem projektiem ir 40 000 euro	70% individuālam projektam 80% kopprojekta m	1.kārta 2016.gadā 1.kārta 2017.gadā 1.kārta 2018.gadā 1.kārta 2019.gadā 1.kārta 2020.gadā 1.kārta 2021.gadā 1.kārta 2022.gadā Ja finansējums netiks apgūts, tiks organizēta papildu kārta/-as 2022.gadā	Atbalstīti un ieviesti vismaz 38 (sākotnējā vērtība 25) projekti, izveidotas vismaz 25 darba vietas
2	<b>SM2 /Rīcība Nr.2</b> <b>Publiskās infrastruktūras, dabas un kultūras objektu kvalitātes uzlabošana un pieejamības veicināšana iedzīvotājiem.</b>	19.2.2. aktivitāte "Vietas potenciāla attīstības iniciatīvas"	50 000 EUR	90% Sabiedriskā labuma projektiem bez peļņas gūšanas nolūka	<b>Paredzot vismaz vienu projektu</b> pieņemšanas kārtu gadā. 1.kārta 2021.gadā 1.kārta 2022.gadā Ja finansējums netiks apgūts, tiks organizēta papildu kārta/-as 2022.gadā	Izveidoti vai uzlaboti vismaz 26 (sākotnējā vērtība 20) publiskās infrastruktūras, kultūras vai dabas objekti.
3	<b>SM2/ Rīcība Nr.3</b> <b>Atbalsts sabiedrisko aktivitāšu dažādošanai teritorijas iedzīvotājiem</b>	19.2.2. aktivitāte "Vietas potenciāla attīstības iniciatīvas"	10 000 EUR	90% Sabiedriskā labuma projektiem bez peļņas gūšanas nolūka	1.kārta 2016.gadā 1.kārta 2017.gadā 1.kārta 2018.gadā 1.kārta 2019.gadā <b>1.kārta 2020.gadā</b> 1.kārta 2021.gadā 1.kārta 2022.gadā Ja finansējums netiks apgūts, tiks organizēta papildu kārta/-as 2022.gadā	Atbalstītas vismaz 36 (sākotnējā vērtība 25) sabiedriskās iniciatīvas

Konkursa kārtā tiek sludināta kamēr ir pieejams finansējuma atlikums.

Rīcības plāna ieviešana notiek saskaņā ar 2015.gada 13.oktobra MK noteikumiem Nr. 590 "Valsts un Eiropas Savienības atbalsta piešķiršanas kārtība lauku attīstībai apakšpasākumā "Darbību īstenošana saskaņā ar sabiedrības virzītas vietējās attīstības stratēģiju".

### **3.2. Cita ārējā finansējuma nepieciešamība un piesaistīšanas novērtējums**

Dobeles lauku partnerība centīsies iesaistīties un meklēt papildus finansējumu SVVA stratēģijā paredzētu stratēģisko mērķu sasniegšanai un teritorijas izaugsmes un attīstības veicināšanā, jo ELFLA paredzētais finansējums ir nepietiekošs visu identificēto aktivitāšu ieviešanai. Prioritātes finansējuma piesaistē būs bērnu un jauniešu iniciatīvu atbalstam, uzņēmējdarbības attīstības veicināšanai, dabas un kultūrvēsturiskā mantojuma saglabāšanā, tautas tradīciju amatniecības prasmju popularizēšanā, iedzīvotāju izglītošanās un pieredzes apmainās nodrošināšanā.

## **4. Īstenošana un novērtēšana**

### **4.1. Vietējās rīcības grupas informācijas tīklu veidošanas apraksts un sadarbības nodrošināšana ar dažādām tās darbības teritorijā esošajām organizācijām**

Dobeles lauku partnerībā galvenie sadarbības partneri ir partnerības dibinātāji – sabiedriskās organizācijas, uzņēmēji, Dobeles, Auces un Tērvetes novadu pašvaldības, biedrības Padome 9 cilvēku sastāvā, kas veido informācijas tīklu un nodrošina informācijas nodošanu tālāk iedzīvotājiem.

Dobeles lauku partnerība sabiedrības informēšanai izmanto sekojošus informācijas kanālus:

1. Izveidota mājas lapa, kurā tiek nodrošināta informācija par aktualitātēm, stratēģiju, konkursiem un sasniegtajiem rezultātiem.

2. Notiek sadarbība ar laikrakstu "Zemgale" un pašvaldību ziņu lapām, kuros tiek publicēti paziņojumi par projektu konkursiem un aktuālā informācija.
3. Partnerībai ir izveidota aktuālo sadarbības partneru un interesentu e-pastu liste, uz kuru tiek nosūtīta aktuālā informācija.
4. Izveidota sadarbībā ar LLKC Dobeles nodaļu, pašvaldību lauku konsultantiem, ar kuru palīdzību tiek izplatīta aktuālā informācija viņu informācijas tīklos lauku iedzīvotājiem.
5. Notiek sadarbība ar Latvijas Lauku Sieviešu Asociāciju, tiek izstrādāti un realizēti kopēji projekti, īpaši aktīva darbība notiek Auces un Penkules nodaļās. Sadarbība turpināsies arī nākotnē izstrādājot kopīgos projektus un veicot aktivitātes.
6. Regulāri tiek rīkoti semināri un diskusijas par aktualitātēm, projektu konkursiem, interesentiem pieejamas arī individuālās konsultācijas.
7. Izdots buklets par realizēto projektu pieredzi 2009-2013 stratēģijas ieviešanas periodā.
8. Tiks izmantoti arī sociālie tīkli sabiedrības iesaistei un informēšanai.

#### **4.2. Papildinātības nodrošināšana ar Eiropas Savienības struktūrfondu darbības programmas specifiskajiem atbalsta mērķiem**

Tiks sekmēta papildinātība ES Struktūrfondu Darbības programmas specifiskajiem atbalsta mērķiem:

- a) SAM 3.1.1.: "Sekmēt MVK izveidi un attīstību, īpaši apstrādes rūpniecībā un RIS3 prioritārajās nozarēs"  
Papildinātību nodrošinās Rīcības Nr.1 "Atbalsts uzņēmējdarbības uzsākšanai, attīstībai un konkurētspējas celšanai" ieviestie projekti.
- b) 1. SAM 5.5.1. "Saglabāt, aizsargāt un attīstīt nozīmīgu kultūras un dabas mantojumu, kā arī attīstīt ar to saistītos pakalpojumus.  
Papildinātību nodrošinās Rīcība Nr.2 "Publiskās infrastruktūras, dabas un kultūras objektu kvalitātes uzlabošana un pieejamības veicināšana iedzīvotājiem" un rīcības Nr.3 "Atbalsts sabiedrisko aktivitāšu dažādošanai teritorijas iedzīvotājiem" ieviestajiem projektiem.

#### **4.3. Projektu vērtēšanas kārtība un kritēriji , t.sk. interešu konflikta novēršana**

Projektu iesniegumu vērtēšana notiek saskaņā ar apstiprināto "Projektu atbilstības Sabiedrības virzītas vietējās attīstības stratēģijai lēmuma pieņemšanas Padomes nolikumu turpmāk SVVA Padome) un Projektu vērtēšanas un uzraudzības komisijas nolikumu (apstiprināti biedrības " Dobeles rajona lauku partnerības" padomes sēdē 2019.gada 18.janvārī.

Projektu izvērtēšanu atbilstoši biedrības „Dobeles rajona lauku partnerība” izstrādātās un apstiprinātās sabiedrības virzītas vietējās attīstības stratēģijas noteiktajiem vērtēšanas kritērijiem un kārtībai, normatīvajos aktos noteiktajos termiņos, veic Projektu vērtēšanas komisijas locekļi.

Katrs projektu vērtēšanas komisijas loceklis katru projektu vērtē individuāli, aizpildot un parakstot vērtēšanas veidlapu, ievērojot izstrādāto vērtēšanas Metodiku.

Projektu vērtēšanas komisijas locekļi aizpilda interešu konflikta ievērošanas deklarāciju. Katram projektam tiek nodrošināti ne mazāk kā 5 vērtējumi.

Pēc projektu izvērtēšanas tie tiek iesniegti SVVA Padomei apstiprināšanai.

Lai veiktu projektu apstiprināšanu, partnerības padome no padomes locekļu vidus ieceļ SVVA padomi ne mazāk kā 3 cilvēku sastāvā nākošajā dienā pēc projektu iesniegumu pieņemšanas.

SVAA padome, balstoties uz vērtēšanas komisijas iesniegtajiem projektu iesniegumu vērtēšanas rezultātiem, mēneša laikā pēc projektu iesniegumu iesniegšanas termiņa beigām vai, ja attiecīgā kārtā ilgst vairāk par 30 kalendāra dienām, mēneša laikā pēc katra attiecīgās kārtas mēneša beigām izvērtē projekta atbilstību vietējās attīstības stratēģijas rīcības plānā iekļautajai rīcībai.

Lēmumu par projekta iesnieguma atbilstību Vietējās attīstības stratēģijai un par publiskā finansējuma pietiekamību paraksta Vietējās attīstības stratēģijas administratīvais vadītājs un paziņo par to atbalsta pretendentiem.

SVVA Padome ievēro pilnīgu konfidencialitāti un objektivitāti attiecībā uz projektu iesniegumu vērtēšanas gaitā iegūto informāciju un SVVA Padomes sēdes darba gaitu. Visi SVVA Padomes locekļi, pirms projektu iesnieguma vērtējuma lēmuma pieņemšanas, aizpilda Interešu konflikta novēršanas, objektivitātes un konfidencialitātes ievērošanas deklarāciju

SVVA padomes lēmumu var apstrīdēt mēneša laikā pēc tā stāšanās spēkā, iesniedzot iesniegumu Vietējās rīcības grupas padomes priekšsēdētājam. Vietējās rīcības grupas padomes priekšsēdētāja lēmumu var pārsūdzēt tiesā.

Par projektu vērtēšanas un uzraudzības komisijas darba tehnisko un organizatorisko nodrošinājumu atbild biedrības izpildinstitūcija.

Ja projektu vērtētājam ir interešu konflikts, tad viņš nepiedalās projektu pieteikumu vērtēšanā konkrētās rīcības projektu iesniegšanas kārtā.

Projektu vērtēšanas kritēriji ir noteikti katrai rīcībai, norādīta to piemērošanas kārtībā (Metodika). Katrai rīcībai ir noteikts administratīvais kritērijs par atbilstību SVVA stratēģijā noteiktajām

prioritātēm, rīcībām un LAP pasākuma mērķiem (Atbilst/Neatbilst), neatbilstības gadījumā projekts tālāk netiek vērtēts. Katrai rīcībai ir noteikts minimāli iegūstamais punktu skaits pozitīva atzinuma saņemšanai un specifiskie vērtēšanas kritēriji, kas tā izpildes gadījumā projekta iesniegumam piešķir papildu punktus.

Projektu vērtēšanas komisija projektu pieteikumus izvērtē atbilstoši sekojošiem kritērijiem:

Atbilstoši katram vērtēšanas kritērijam, kas nosaka projekta atbilstību attīstības stratēģijai, piešķir noteiktu punktu skaitu no 0 līdz 7, kritēriju vērtība ir noteikta balstoties uz kritērija nozīmību stratēģijas un katras rīcības projekta mērķu un indikatoru sasniegšanai. Pie katra kritērija ir norādīta punktu skala, atbilstoši kurai tiek noteikts vērtējums.

Ja pēc vērtējuma izdarīšana, diviem vai vairākiem projektiem ir vienāds punktu skaits, tad priekšroka tiek dota projektam, kas savācis vairāk punktus projektu vērtēšanas specifiskajos kritērijos, piešķirot par to papildus 0,01 punktu.

Ja arī šajā gadījumā ir vienāds punktu skaits, tad projekti ar vienādajiem punktiem tiek salīdzināti tikai savstarpēji (nemainot kopējo projektu vērtēšanas rindojumu), šādos rādītājos:

**SM1** Priekšroka projektam, kas rada vairāk jaunas darba vietas, piešķirot par to 0,001 punktu.

**SM2** Priekšroka projektam, kura rezultātā ieguvums ir lielāki mērķa grupai, piešķirot par to 0,001 punktu

Nr.	Vērtēšanas kritērijs	Kritērija piemērošanas apraksts	Maksimālais punktu skaits	Atsauce uz veidlapu
<b>SM1 / Rīcība Nr.1 Atbalsts uzņēmējdarbības uzsākšanai, attīstībai un konkurētspējas celšanai.-</b>				
Vērtēšanas kritēriji nav spēkā, turpinās to izstrāde, atbilstoši padomes lēmumam. Kritēriji tiks precizēti pirms 2021.gada 1.kārtas organizēšanas				
1.	Projekts ir atbilstošs Dobeles SVVA 2015-2020 stratēģijas rīcības plānā noteiktajai rīcībai un atbilstošajam LAP 2020 plāna 19.2.1. apakšaktivitātei	<b>Atbilst</b> - Tiek veikta atzīme "x" novērtēšanas veidlapā. <b>Neatbilst</b> – Projekti, kas neatbilst stratēģijas rīcības plāna noteiktajai rīcībai, tālāk netiek vērtēti	Atbilst /Neatbilst	Projekta iesniegums
Vispārīgie projekta vērtēšanas kritēriji				

2.	Projekta ieviešanas rezultāta radītas jaunas darba vietas, saglabājot esošās darba vietas	Izveidotas divas vai vairāk jaunas darba vietas, saglabājot esošās darba vietas	5	B4
		Izveidota viena jauna darba vieta, saglabājot esošās darba vietas	2	
		Netiek veidotas jaunas darba vietas	0	
3.	Projekta idejas sagatavotība un pamatojums	Projekta ideja ir ekonomiski pamatota, skaidri aprakstīts produkts/pakalpojums, kas tiks attīstīts, skaidri aprakstītas veicamās darbības, nepieciešamie resursi un ieguldījumi, riski, nosaukti sadarbības partneri ražošanas jautājumos.	3	B4, B5, B6, B8, B9, C., B15
		Projekta ideja aprakstīta vispārīgi, nav precīzi definēts produkts/pakalpojums, kas tiks attīstīts. Vispārīgi aprakstītas veicamās darbības, nepieciešamie resursi, ieguldījumi, riski, partneri.	1	
		Projekta idejas apraksts nepilnīgs vai nav pievienots. Nav vai nepilnīgs preces/pakalpojuma apraksts. Nav pamatotas veicamās darbības, resursi, riski, partneri.	0	
4.	Veikta tirgus izpēte un analīze, aprakstīta produkta pārdošanas stratēģija	Veikta padziļināta tirgus izpēte produkcijas realizācijai, nosaukti preces/pakalpojuma pircēji (pievienoti parakstīti nodomu protokoli), skaidri definēta produkta/pakalpojuma izplatīšanas stratēģija, nosaukti konkrēti sadarbības partneri realizācijas jautājumos (nodomu protokoli).	3	B5, B6,
		Tirgus izpētes apraksts ir vispārīgs, vispārīgi definētas preces/pakalpojuma pircēju grupas, vispārīgi izstrādāta preces/pakalpojuma izplatīšanas stratēģijā.	1	
		Tirgus izpēte nav veikta vai veikta nekvalitatīvi.	0	
5.	Projekta plānotās preces/pakalpojuma attīstībai tiek izmantoti vietējie resursi (VRG teritorijā audzēta, iegūtas izejvielas, sadarbības partneri, pakalpojumi)	Vairāk par 50% no izejvielu un pakalpojumu apjoma.	2	B.6., B.14, B.15
		10-50% no izejvielu un pakalpojumu apjoma	1	
		Mazāk par 10% (neieskaitot)	0	
6.	Projekta īstenošana sekmē jauninājumu ieviešanu, inovatīvus risinājumus (apraksts SVVA 2.3. punktā)	Projekta iesniegumā pamatots, kāpēc projekta ideja inovatīva vismaz Dobeles VRG līmenī	3	B3, B.6.
		Projekta iesniegumā pamatots, kāpēc projekta ideja ir inovatīva vismaz novada līmenī	2	
		Projekta iesniegumā nav pamatots kāpēc projekta ideja ir inovatīva	0	
7.	Projekts tiek īstenots kā kopprojekts	Projekts tiek ieviests kā kopprojekts (MK 590)	1	A2
		Projekts netiek ieviests kā kopprojekts (MK 590)	0	
Specifiskie vērtēšanas kritēriji				

8.	Projekta rezultātā uzlabojas jauniešiem (17-25 g.v.) un sociālas atstumtības riska grupām iespēja iekļauties darba tirgū	Projekts paredz jauniešu vai sociāli mazaizsargāto personu iesaisti vai nodarbinātību (piemēram, tieši mērķa grupai izveidotu darba vietu vai iesaisti apmācībās)	1	B 6.
		Projektā nav paredzēta jauniešu vai sociāli mazaizsargāto personu iesaiste vai nodarbinātība	0	
9.	Tiek atjaunots, popularizēts, lietderīgi izmantots kultūrvēsturiskais mantojums, amatniecības tradīcijas.	Projekta rezultātā tiek sakārtots kultūrvēsturisks mantojums, izmantotas īpašas vietējās receptes, tehnoloģijas ražošanā, vietējās tradicionālās/senās amatu prasmes izmantotas, kas ir aprakstīti un pamatoti projekta iesniegumā.	1	B.6. , B15
		Projekta rezultāts nav saistīts ar kultūrvēsturiskā mantojuma saglabāšanu.	0	
10.	Atbalsta pretendenta darbība reģistrēta Dobeles VRG teritorijā	Juridiskas personas juridiskā adrese vai struktūrvienības adrese – līdz projekta iesniegšanai reģistrēta Dobeles VRG teritorijā. Fiziska persona līdz projekta iesniegšanai deklarēta Dobeles VRG teritorijā	1	Fiziska persona iesniedz PMLP izziņu.
		Juridiskas personas juridiskā adrese vai struktūrvienības adrese – līdz projekta iesniegšanai nav reģistrēta Dobeles VRG teritorijā. Fiziska persona līdz projekta iesniegšanai nav deklarēta Dobeles VRG teritorijā	0	
11.	Atbalsta pretendenta iesniegto projektu skaits	Atbalsta pretendents vienā kārtā uz vienu rīcību ir iesniedzis vienu projektu	1	
		Atbalsta pretendents vienā kārtā uz vienu rīcību ir iesniedzis vairāk kā vienu projektu	0	
Maksimālais punkti skaits 21				
Minimālais punktu skaits 10				

Nr.	Vērtēšanas kritērijs	Kritērija piemērošanas apraksts	Maksimālais punktu skaits	Atsauce uz veidlapu
<b>SM2 /Rīcība Nr.2 Publiskās infrastruktūras, dabas un kultūras objektu kvalitātes uzlabošana un pieejamības veicināšana iedzīvotājiem.-</b> Vērtēšanas kritēriji nav spēkā, turpinās to izstrāde, atbilstoši padomes lēmumam. Kritēriji tiks precizēti pirms 2021.gada 1.kārtas organizēšanas-				
1.	Projekts ir atbilstošs Dobeles SVVA 2015-2020 stratēģijas rīcības plānā noteiktajai rīcībai un atbilstošajam LAP 2020	<b>Atbilst</b> - Tiek veikta atzīme "x" novērtēšanas veidlapā. <b>Neatbilst</b> – Projekti, kas neatbilst stratēģijas rīcības plāna noteiktajai rīcībai, tālāk netiek vērtēti	Atbilst /Neatbilst	Projekta iesniegums



	plāna apakšaktivitātei	19.2.1.			
<b>Vispārīgie projekta vērtēšanas kritēriji</b>					
2.	Projekta nozīmīgums pagasta/iedzīvotāju vajadzībām		Projekts paredz aktivitātes saskaņā ar pagastu iedzīvotāju diskusijās izvirzītajiem prioritārajiem projektiem un atbilst pašvaldību plānošanas dokumentiem (Sabiedrības diskusijās virzīto prioritāro projektu saraksts atrodas stratēģijas nodaļā 3.Rīcības plāns, 2. SM aprakstā.)	7	B 6., B.13., B.15
			Ir pamatota projekta nepieciešamība vietējiem iedzīvotājiem, projekts saskaņots ar vietējās pašvaldības plānošanas dokumentiem. Pievienoti iedzīvotāju aptaujas dokumenti un saskaņojums no pašvaldības, par atbilstību pašvaldības plānošanas dokumentiem, norādīts mērķa grupas skaits, kas iegūs tiešu labumu projekta realizācijas gadījumā.	4	
			Projekta nepieciešamība vietējiem iedzīvotājiem nav pamatota, projekta ideja nav saskaņota ar vietējo pašvaldību	0	
3.	Projekta īstenošana sekmē inovatīvu risinājumu ieviešanu (apraksts SVVA 2.3. punktā)		Projekta iesniegumā pamatots, kāpēc projekta ideja inovatīva vismaz Dobeles VRG līmenī	3	B.3., B.6.
			Projekta iesniegumā pamatots, kāpēc projekta ideja ir inovatīva vismaz novada līmenī	2	
			Projekta iesniegumā nav pamatots kāpēc projekta ideja ir inovatīva	0	
4.	Projekta gatavība, pamatojums, ieviešanas plāns mērķa sasniegšanai		Projektā skaidri aprakstīta esošā situācija un pamatotas veicamās aktivitātes, skaidri noteiktas darbības projekta ieviešanai, definēti nepieciešamie resursi un ieguldījumi, riski	3	B4, B5, B6, B8, B.9., B13
			Projektā vispārīgi aprakstīta esošā situācija un veicamās aktivitātes, nav skaidri noteiktas darbības projekta ieviešanai, nav skaidri definēti nepieciešamie resursi un ieguldījumi, riski	1	
			Projektā nav vai nekvalitatīvi aprakstīta esošā situācija un veicamās aktivitātes, nav vai nekvalitatīvi noteiktas darbības projekta ieviešanai, nav vai neskaidri definēti nepieciešamie resursi un ieguldījumi, riski	0	
5.	Projekta ilgtspēja		Projekta iesniegumā skaidri pamatota un apliecināta projekta ilgtspēja vismaz 5	3	B6, B13, B.15.

		gadus pēc projekta īstenošanas, definēti resursi projekta rezultātu uzturēšanai		
		Projekta iesniegumā nepilnīgi pamatota un apliecināta projekta ilgtspēja vismaz 5 gadus pēc projekta īstenošanas, nepilnīgi definēti resursi projekta rezultātu uzturēšanai	2	
		Projektā nav vai nekvalitatīvi pamatota rezultātu uzturēšanas ilgtspēja	0	

Specifiskie vērtēšanas kritēriji				
6.	Projekta rezultātā uzlabojas jauniešiem (17-25 g.v.) un sociālas atstumtības riska grupām iespēja saņemt kvalitatīvus pakalpojumus	Projekts paredz jauniešu vai sociāli mazaizsargāto personu iesaisti piemēram, tieši mērķa grupai izveidotu pakalpojumu, pamatots aprakstā	1	B 6.
		Projektā nav paredzēta jauniešu vai sociāli mazaizsargāto personu iesaiste.	0	
8.	Tiek atjaunots, popularizēts, lietderīgi izmantots kultūrvēsturiskais mantojums, amatniecības tradīcijas.	Projekta rezultātā tiek saglabāts atjaunots, attīstīts un popularizēts vietējais kultūras un dabas mantojums	2	B.6., B13
		Projekta rezultāti nav vērsti uz kultūras un dabas mantojuma saglabāšanu, atjaunošanu, attīstītību un popularizēšanu	0	
9.	Atbalsta pretendenta darbība reģistrēta Dobeles VRG teritorijā	Juridiskas personas juridiskā adrese vai struktūrvienības adrese – līdz projekta iesniegšanai reģistrēta Dobeles VRG teritorijā. Fiziska persona līdz projekta iesniegšanai deklarēta Dobeles VRG teritorijā	1	Fiziska persona iesniedz PMLP izziņu.
		Juridiskas personas juridiskā adrese vai struktūrvienības adrese – līdz projekta iesniegšanai nav reģistrēta Dobeles VRG teritorijā. Fiziska persona līdz projekta iesniegšanai nav deklarēta Dobeles VRG teritorijā	0	
9.	Atbalsta pretendenta iesniegto projektu skaits	Atbalsta pretendents vienā kārtā uz vienu rīcību ir iesniedzis vienu projektu	1	
		Atbalsta pretendents vienā kārtā uz vienu rīcību ir iesniedzis vairāk kā vienu projektu	0	
Maksimālais punkti skaits 21				
Minimālais punktu skaits 10				

Nr.	Vērtēšanas kritērijs	Kritērija piemērošanas apraksts	Maksimālais punktu skaits	Atsauce uz veidlapu
<b>SM2/ Rīcība Nr.3 Atbalsts sabiedrisko aktivitāšu dažādošanai teritorijas iedzīvotājiem-</b> Vērtēšanas kritēriji nav spēkā, turpinās to izstrāde, atbilstoši padomes lēmumam. Kritēriji tiks precizēti pirms 2021.gada 1.kārtas organizēšanas				
1.	Projekts ir atbilstošs Dobeles SVVA 2015-2020 stratēģijas rīcības plānā noteiktajai rīcībai un atbilstošajam LAP 2020 plāna 19.2.1. apakšaktivitātei	<b>Atbilst</b> - Tiek veikta atzīme "x" novērtēšanas veidlapā. <b>Neatbilst</b> – Projekti, kas neatbilst stratēģijas rīcības plāna noteiktajai rīcībai, tālāk netiek vērtēti	Atbilst /Neatbilst	Projekta iesniegums
Vispārīgie projekta vērtēšanas kritēriji				
2.	Projekta nozīmīgums pagasta/iedzīvotāju vajadzībām	Projekta nozīmīgums vietējo iedzīvotāju vajadzībām skaidri pamatots - sabiedrisko aktivitāšu dažādošanai, skaidri definētas mērķa grupas un to skaitliskais lielums, kas gūs labumu no projekta realizācijas. Projektam pievienots iedzīvotāju sapulces protokols par projekta nozīmīgumu un ieviešanas nepieciešamību.	6	B. 6., B.13.
		Projekta nozīmīgums vietējo iedzīvotāju vajadzībām un aktivitāšu dažādošanai pamatots vispārīgi, daļēji definētas mērķa grupas, kas gūs labumu no projekta realizācijas, nav nosaukts to lielums.	4	
		Projekta nozīmīgums nav vai nepietiekoši pamatots vietējo iedzīvotāju vajadzībām-sabiedrisko aktivitāšu dažādošanai, nav vai nekvalitatīvi definētas mērķa grupas, kas gūs labumu no projekta realizācijas.	0	
3.	Projekta īstenošana sekmē, inovatīvu risinājumu ieviešanu (apraksts SVVA 2.3. punktā)	Projekta iesniegumā pamatots, kāpēc projekta ideja inovatīva vismaz Dobeles VRG līmenī	3	B.3, B.6.
		Projekta iesniegumā pamatots, kāpēc projekta ideja ir inovatīva novada līmenī	2	
		Projekta iesniegumā nav pamatots kāpēc projekta ideja ir inovatīva	0	
4.	Projekta gatavība, pamatojums, ieviešanas plāns mērķa sasniegšanai	Projektā skaidri aprakstīta esošā situācija un pamatotas veicamās aktivitātes, skaidri noteiktas darbības projekta ieviešanai,	3	B4, B5, B6, B.8., B.9.,B13

		definēti nepieciešamie resursi un ieguldījumi, riski		
		Projektā vispārīgi aprakstīta esošā situācija un veicamās aktivitātes aprakstītas vispārēji, nav skaidri noteiktas darbības projekta ieviešanai, nav skaidri definēti nepieciešamie resursi un ieguldījumi, riski	1	
		Projektā nav vai slikti aprakstīta esošā situācija un pamatotas veicamās aktivitātes, nav vai slikti noteiktas darbības projekta ieviešanai, nav vai slikti definēti nepieciešamie resursi un ieguldījumi, riski	0	
5.	Projekta ilgtspēja	Projekta iesniegumā skaidri pamatota un apliecināta projekta ilgtspēja vismaz 5 gadus pēc projekta īstenošanas, definēti resursi projekta rezultātu uzturēšanai, atbildīgie.	4	B6, B13
		Projekta iesniegumā nepilnīgi pamatota un apliecināta projekta ilgtspēja vismaz 5 gadus pēc projekta īstenošanas, nepilnīgi definēti resursi projekta rezultātu uzturēšanai	2	
		Projektā nav vai slikti pamatota rezultātu uzturēšanas ilgtspēja	0	

#### Specifiskie vērtēšanas kritēriji

6.	Projekta rezultātā uzlabojas jauniešiem (17-25 g.v.) un sociālas atstumtības riska grupām iespēja iekļauties sabiedrības aktivitātēs	Projekts paredz jauniešu vai sociāli mazaizsargāto personu iesaisti piemēram, tieši mērķa grupai izveidotu sabiedrisko aktivitāti, tas ir pamatots aprakstā	2	B 6.1.
		Projektā nav paredzēta jauniešu vai sociāli mazaizsargāto personu iesaiste.	0	
7.	Tiek atjaunots, popularizēts, lietderīgi izmantots kultūrvēsturiskais mantojums, amatniecības tradīcijas.	Projekta rezultātā tiek saglabāts, atjaunots, attīstīts un popularizēts vietējais kultūras un dabas mantojums	1	B.6.1. , B13
		Projekta rezultāti nav vērsti uz kultūras un dabas mantojuma saglabāšanu, atjaunošanu, attīstītību un popularizēšanu	0	
8.	Atbalsta pretendenta darbība reģistrēta Dobeles VRG teritorijā	Juridiskas personas juridiskā adrese vai struktūrvienības adrese – līdz projekta iesniegšanai reģistrēta Dobeles VRG teritorijā. Fiziska persona līdz projekta iesniegšanai deklarēta Dobeles VRG teritorijā	1	Fiziska persona iesniedz PMLP izziņu.
		Juridiskas personas juridiskā adrese vai struktūrvienības adrese – līdz projekta	0	

		iesniegšanai nav reģistrēta Dobeles VRG teritorijā. Fiziska persona līdz projekta iesniegšanai nav deklarēta Dobeles VRG teritorijā		
9.	Atbalsta pretendenta iesniegto projektu skaits	Atbalsta pretendents vienā kārtā uz vienu rīcību ir iesniedzis vienu projektu	1	
		Atbalsta pretendents vienā kārtā uz vienu rīcību ir iesniedzis vairāk kā vienu projektu	0	
Maksimālais punktu skaits 21				
Minimālais punktu skaits 10				

#### 4.4. Stratēģijas īstenošanas uzraudzība un novērtēšana

Projektu iesniegumu uzraudzība notiek saskaņā ar apstiprināto "Padomes darbības nolikumu" un Projektu vērtēšanas un uzraudzības komisijas nolikumu (apstiprināts biedrības "Dobeles rajona lauku partnerības" padomes sēdē 2019.gada 18.janvārī).

Dobeles lauku partnerības SVVA ieviešanas gaitu uzrauga biedrības lēmējorganizācija – Padome.

Padomes priekšsēdētājs uzrauga, lai tiek ievēroti normatīvajos aktos noteiktie termiņi projektu iesniegumu izvērtēšanas procesā, sākotnējo lēmumu sagatavošanā un nosūtīšanā Atbalsta pretendentiem.

Padomes locekļi stratēģijas ieviešanas un projektu uzraudzības nodrošināšanai veido Projektu uzraudzības komisiju, kuras skaitliskais sastāvs - ne mazāk kā 3 cilvēki, tajā skaitā izpildinstitūcijas pārstāvji un projektu vērtēšanas komisijas locekļi. Personālo sastāvu nosaka ar biedrības izpilddirektora rīkojumu.

Projektu uzraudzības komisijai veic šādus uzdevumus un pienākumus:

Veikt projektu īstenošanas saturisko uzraudzību normatīvajos aktos noteiktajā kārtībā;

Vismaz vienu reizi projekta īstenošanas laikā veikt projekta gaitas izvērtēšanu tā realizācijas vietā;

Pēc projekta realizācijas aizpildīt projekta gaitas rezultātu novērtējuma veidlapu;

Pēc visu attiecīgās kārtas projektu realizācijas sagatavot informāciju Padomei par vietējās attīstības stratēģijas izpildes gaitu.

Par projektu vērtēšanas un uzraudzības komisijas darba tehnisko un organizatorisko nodrošinājumu atbild biedrības izpilddirektors.

Stratēģijas izvērtēšanai nepieciešamo informāciju un pārskatus sagatavo partnerības izpildinstitūcija, izmantojot projektu iesniegumos iekļauto informāciju, kā arī statistiku no publiskajiem reģistriem –

Centrālās statistikas pārvaldes, Pilsonības un migrācijas pārvaldes, kā arī Lursoft datu bāzēm un pašvaldībām.

Galvenie nosacījumi uzraudzības un novērtēšanas procedūrām:

Izpildinstitūcijai un Padomei ir pienākums uzraudzīt sabiedrības virzītas vietējās attīstības stratēģijas un atbalstīto darbību īstenošanu un veikt vietējās attīstības stratēģijā saistītas īpašas novērtēšanas darbības;

Izpildinstitūcija, katra gada 2. ceturksnī, sagatavos ikgadējus uzraudzības ziņojumus par stratēģijas ieviešanas gaitu, apgūto finansējumu un sasniegtajiem rādītājiem, kurus prezentēs biedrības padomē un publicēs biedrības mājas lapā [www.dobelespartneriba.lv](http://www.dobelespartneriba.lv), iesniedz LAD. Pēc ikgadējā izvērtējuma, nepieciešamības gadījumā tiks lemts par stratēģijas grozījumu izstrādi.

Izpildinstitūcija un padome ne vēlāk kā līdz 2018. gada 31. decembrim un novērtē vietējās attīstības stratēģijas rīcību rezultātu rādītāju izpildi, publiskā finansējuma izlietojumu un tā ietekmi uz mērķu un rezultātu sasniegšanu. Starpposma novērtējumu Lauku atbalsta dienestā iesniedz ne vēlāk kā līdz 2019. gada 1. februārim.

Dobeles lauku partnerības Padome un Izpildinstitūcija nodrošina arī pēcprojekta ieviešanas uzraudzību.

#### **4.5. Stratēģijas īstenošanas organizācija**

Dobeles lauku partnerības SVVA stratēģijas ieviešanā galvenās iesaistītās institūcijas:

- a) Biedru kopsapulce;
- b) Biedrības Padome;
- c) SVVA Padome
- d) Projektu vērtēšanas komisija.
- e) Izpildinstitūcija

Biedru kopsapulce ir augstākais biedrības lēmējorgāns, kas apstiprina biedrības padomi. Biedrības padomes sastāvs aprakstīts nodaļā – Partnerības principu nodrošināšana. Padome pieņem galīgos lēmumus par stratēģijas apstiprināšanu un grozījumiem, kā arī projektu konkursu izsludināšanu, SVVA Padomes izveidošanu un Vērtēšanas komisijas izveidi.. Padome apstiprina Izpilddirektoru un vērtēšanas komisiju. Biedrības padome, SVVA Padome un Izpildinstitūcija nodrošina projektu konkursu norisi, nepieciešamās apmācības un aktivizēšanas aktivitātes, kā arī uzrauga projektu

rezultātus un apkopo stratēģijas rezultātos rādītājus. Izpildinstitūcija nodrošina biedrības īstenoto projektu ieviešanu, kā arī biedrības darbību atbilstoši normatīvajiem aktiem.

Projektu vērtēšanas komisija nodrošina projektu iesniegumu vērtēšanu atbilstoši padomes apstiprinātajam projektu vērtēšanas komisijas nolikumam un metodikai.

Projektu vērtēšanas komisija sniedz priekšlikumus biedrības SVVA padomei par projektu iesniegumu atbilstību stratēģijai.

Projektu konkursu izsludināšana notiek atbilstoši normatīvajiem aktiem un biedrības padomes lēmumiem.

#### **44.6. Sabiedrības iesaiste**

Par vienu no pamatojumiem Dobeles partnerības SVVA stratēģijas izstrādei tika izmantots veiktais pētījums „Vietējo iniciatīvas grupu ieviesto projektu ieguldījums teritorijas attīstībā un priekšlikumu izstrāde Dobeles rajona lauku attīstības stratēģijas 2009- 2013 pilnveidošanai”, veiktā pētījumā tika analizēta realizēto projektu ietekme uz teritorijas attīstību un ieviešanas pieredze, tika izmantots VARAM veiktais pētījums „Publisko individuālo pakalpojumu klāsta izvērtējums atbilstoši apdzīvojumam”, 2014. Stratēģija ir izstrādāta saskaņā ar Dobeles novada, Auces novada un Tērvetes novada attīstības programmām un ekonomikas specializācijām. Stratēģijas izstrāde tika uzsākta 2015. gada pavasarī, kad tika rīkotas sanāksmes-diskusijas, individuālās konsultācijas katrā VRG teritorijas novadā, kā arī atsevišķi tika organizēti 2 lauku uzņēmēju forumi un mājražotāju forums Tērvetē un Dobelē, kur aktīvi iesaistījās arī Latvijas lauku konsultāciju centra pārstāvji. Lai integrētu jauniešu interese tika iesaistīta jauniešu biedrība “Saspraude, kas rosināja idejas stratēģijas izstrādei atbilstoši jauniešu interesēm. Sociāli neaizsargāto personu intereses visaktīvāk pārstāvēja biedrības: “Dobeles invalīdu biedrība”, Dobeles novada bērnu un jauniešu invalīdu biedrības „Laimiņa”. Kultūrvēsturiskā mantojuma saglabāšanas idejas atbalstīja biedrība “Sprīdīši” (Annas Brigaderes muzeja pārvaldītāji), biedrība “Latviešu karavīrs” (Tērvetes pils pārvaldītāji”, Dobeles muzeja biedrība, Vecauces pils biedrība u.c. Ļoti aktīvi darbā iesaistījās Zebrenes sieviešu biedrība “Dīva”, Bikstu pensionāru biedrība, Zemgales mednieku un makšķernieku biedrība, Augstkalnes sieviešu biedrība “Mežrozītes”, Biedrība Tērvetnieki, Penkules sieviešu biedrība un daudzas citas, kas piedalījās diskusijās, forumos un individuālajās sarunās. Notika diskusijas un individuālas konsultācijas ar Dobeles, Auces un Tērvetes pašvaldībām, speciālistiem. Uz organizētajām sanāksmēm iespēju robežās tika nodrošināta dažādu mērķgrupu pārstāvēniecība: nodarbinātie, jaunieši, seniori, uzņēmēji, pagasta pārvalžu vadītāji un politiķi. Sagatavotais SVVA stratēģijas projekts tika ievietots apspriešanai biedrības mājas lapā

[www.dobelespartneriba.lv](http://www.dobelespartneriba.lv). Stratēģijas apspriešanas laikā saņemti 7 priekšlikumi, kuri izvērtēti un ņemti vērā. SVVA stratēģija apstiprināta Dobeles lauku partnerības padomes sēdē 04.12.2015

## 5. Finansējuma sadales plāns

Nr. p.k.	Mērķis	LAP apakšpasākumā	
		atbalsta apmērs (% pret kopējo atbalstu LAP apakšpasākumā)	atbalsta apmērs (euro)
SM1	Uz vietējiem resursiem balstīta uzņēmējdarbības attīstība	54.00	1 361 261,48
SM2	Kvalitatīvas dzīves telpas izveide Dobeles lauku partnerības iedzīvotājiem.	46.00	1 158 195,23
<b>Kopā</b>		100.00	2 519 456,71
<b>t. sk. uzņēmējdarbības attīstībai</b>		54.00	