



LATVIJAS REPUBLIKAS ZEMKOPĪBAS MINISTRIJA

LAUKU ATBALSTA DIENESTA  
2010. GADA PUBLISKAIS PĀRSKATS



RĪGA 2011

## SATURS

PRIEKŠVārds .....	3
2. PAMATINFORMĀCIJA .....	4
2.1. Lauku atbalsta dienesta juridiskais statuss, funkcijas un uzdevumi .....	4
2.2. LAD darbības virzieni un mērķi, pārskata gada galvenie uzdevumi (prioritātes, pasākumi) ...	5
3. FINANŠU RESURSI UN 2010. GADA DARBĪBAS REZULTĀTI .....	7
3.1. Budžeta informācija .....	7
3.2. Budžeta programmu un apakšprogrammu rezultatīvo rādītāju izpildes analīze un valsts budžeta līdzekļu izlietojuma efektivitātes izvērtējums .....	8
3.2.1. Programma “Valsts atbalsts lauksaimniecības un lauku attīstībai, sabiedriskā finansējuma administrēšana un valsts uzraudzība lauksaimniecībā” .....	8
3.2.2. Apakšprogramma “Valsts atbalsta pasākumi meža nozarē” .....	10
3.2.3. Apakšprogramma “Zivju fonds” .....	10
3.2.4. Apakšprogramma “Zemes resursu ilgtspējības saglabāšana” apakšprogramma „Meliorācijas kadastra uzturēšana” .....	10
3.2.5. Apakšprogramma “Izdevumi Eiropas Lauksaimniecības garantiju fonda projektu un pasākumu īstenošanai” .....	11
3.2.6. Programma “Eiropas Lauksaimniecības fonda lauku attīstībai projektu un pasākumu īstenošana” .....	15
3.2.7. Programma “Eiropas Zivsaimniecības fonda projektu un pasākumu īstenošana” .....	23
3.2.8. Programma “Līdzekļu neparedzētiem gadījumiem izlietojums” .....	25
4. ĪSTENOTĀS JAUNĀS POLITIKAS INICIATĪVAS .....	26
5. LAD VEIKTIE UN PASŪTĪTIE PĒTĪJUMI.....	26
6. SADARBĪBAS PARTNERU FINANSĒTO PROGRAMMU UN ĀRVALSTU IEGULDĪJUMU PROGRAMMU IETVAROS ĪSTENOTO PROJEKTU SASNIEGTIE REZULTĀTI UN LĪDZEKĻU IZLIETOJUMS .....	26
7. LAD SNIEGTIE BŪTISKĀKIE PAKALPOJUMI.....	26
8. PĀRSKATS PAR LAD VADĪBAS UN DARBĪBAS UZLABOŠANAS SISTĒMĀM EFEKTĪVAS DARBĪBAS NODROŠINĀŠANAI.....	26
9. PERSONĀLS.....	27
10. KOMUNIKĀCIJA AR SABIEDRĪBU.....	29
10.1. Sabiedrības informēšanas un izglītošanas pasākumi.....	29
10.2. Pasākumi sabiedrības viedokļa izziņošanai par apmierinātību ar LAD darba kvalitāti un to rezultāti.....	30
10.3. Sadarbība ar nevalstisko sektoru.....	31
11. PLĀNOTIE PASĀKUMI 2011. GADĀ.....	31
11.1. Iepriekšējā gadā uzsāktie pasākumi, kuri veicami arī turpmāk .....	31
11.2. Galvenie uzdevumi un pasākumi 2011. gadā .....	32
11.3. Sadarbības projekti un pētījumi .....	32
11.4. Finanšu saistības .....	32

## PRIEKŠVĀRDS



Godātie lasītāji!

Lauku atbalsta dienests (LAD) ir sagatavojis 2010. gada publisko pārskatu, kura mērķis ir informēt sabiedrību par iestādes darbības rezultātiem un piešķirto budžeta līdzekļu izmantošanu.

2010. gads Latvijai bija nozīmīgs ar valsts pārvaldes sektora budžeta izdevumu būtisku samazinājumu un funkciju optimizāciju. Esošā personāla un finanšu līdzekļu ietvaros LAD Centrālajā aparātā (CA) ir izveidotas jaunas struktūrvienības - Klientu apkalpošanas daļa, Administratīvais departaments un Tirgus kopējās organizācijas departaments.

Vienlaicīgi tika turpināts vienkāršot Eiropas Savienības (ES) un valsts atbalsta administrēšanas procesus, tika ieviesti jauni un papildināti esošie elektroniskās pieteikšanās sistēmas pakalpojumi, turpinot samazināt birokrātisko slogu LAD klientiem. Tika pilnvērtīgi nodrošināta LAD kā ES lauksaimniecības, lauku attīstības un zivsaimniecības fondu akreditētas maksājumu aģentūras darbība.

LAD nodrošināja šādu ES fondu un Latvijas valsts budžeta finansēto atbalsta virzienu ieviešanu:

- Eiropas lauksaimniecības fonda lauku attīstībai (ELFLA) pasākumu administrēšanu;
- Eiropas lauksaimniecības garantiju fonda (ELGF) pasākumu administrēšanu;
- Eiropas zivsaimniecības fonda (EZF) pasākumu administrēšanu;
- Valsts atbalsta pasākumu lauksaimniecības un lauku attīstībai (subsīdiju) administrēšanu,
- Valsts atbalsta biodegvielas ražošanai administrēšanu;
- Valsts atbalsta meža un zivsaimniecības nozares attīstībai administrēšanu;
- Akcīzes nodokļa par dīzeļdegvielu atvieglojumu lauksaimniekiem administrēšanu.

Papildus tam LAD nodrošināja lauksaimniecības produktu importa un eksporta licenču izsniegšanu, pārstāvēja lauksaimnieku intereses tiesā, nodrošināja tiešu (elektronisku) datu apmaiņu ar citām valsts pārvaldes iestādēm, sadarbojās ar lauksaimnieku sabiedriskajām organizācijām, papildināja e-pakalpojumu klāstu, kā arī veica daudzus citus pasākumus mūsu klientu apkalpošanas uzlabošanai.

2010. gadā Latvijā pirmo reizi LAD veica neapstrādāto lauksaimniecībā izmantojamo zemju apsekošanu un informācijas nodošanu pašvaldībām.

Domājot par nākamo - 2011. gadu, LAD turpinās paaugstināt iestādes darbības kvalitāti, paplašinot sniegto pakalpojumu klāstu. Rūpējoties par LAD klientu ērtībām, reģionālajās struktūrvienībās tiks izveidotas Klientu apkalpošanas daļas un veikti citi pasākumi, ļaujot veiksmīgi īstenot LAD misiju – godprātīgu, efektīvu un kvalitatīvu klientu apkalpošanu valsts un ES finansējuma apgūšanā.

Anna Vītola-Helviga  
Lauku atbalsta dienesta direktore

## 2. PAMATINFORMĀCIJA

### 2.1. Lauku atbalsta dienesta juridiskais statuss, funkcijas un uzdevumi

LAD ir Zemkopības ministrijas (ZM) padotībā esoša tiešās pārvaldes iestāde, kura atbild par vienotu valsts atbalsta un Eiropas Savienības atbalsta politikas realizāciju valstī, uzrauga normatīvo aktu ievērošanu lauksaimniecības jomā un pilda citas ar lauksaimniecības un lauku atbalsta politikas realizāciju saistītas funkcijas.

LAD funkcijas ir noteiktas Lauku atbalsta dienesta likuma 4. pantā, un tās ir šādas:

- administrē valsts atbalstu un ES atbalstu laukiem, lauksaimniecībai, mežsaimniecībai un zivsaimniecībai [pieņem un izvērtē iesniegumus (projektus) atbalsta saņemšanai, pieņem lēmumu par finansējuma piešķiršanu vai atteikumu to piešķirt, lemj par atbalsta izmaksu vai atteikumu to izmaksāt un veic izmaksātā atbalsta uzskaiti un izlietošanas kontroli];
- pieprasa no fiziskajām un juridiskajām personām normatīvajos aktos noteiktajā kārtībā reģistru un datubāzu uzturēšanai nepieciešamo informāciju;
- izsniedz normatīvajos aktos noteiktās atļaujas, apliecinājumus un speciālās atļaujas (licences);
- pārstāv nepārstrādātās lauksaimniecības produkcijas ražotāju intereses tiesā;
- iesniedz tiesā prasības, kas izriet no fizisko un juridisko personu saistībām attiecībā uz valsts atbalsta un Eiropas Savienības atbalsta izlietošanu, ja tas tiek darīts neatbilstoši normatīvajiem aktiem;
- likumā noteiktajos gadījumos izskata administratīvo pārkāpumu lietas un uzliek administratīvos sodus;
- īsteno intervences pasākumus lauksaimniecības produktu tirgū;
- normatīvajos aktos noteiktajā kārtībā administrē lauksaimniecības produktu un pārstrādāto lauksaimniecības produktu ārējās tirdzniecības režīmu;
- normatīvajos aktos noteiktajā kārtībā administrē soda naudas par valstij piešķirtās piena ražošanas kvotas pārsniegšanu;
- normatīvajos aktos noteiktajā kārtībā administrē augkopības produkcijas kvotas;
- normatīvajos aktos noteiktajā kārtībā sniedz informāciju Eiropas Komisijai.

Lai nodrošinātu funkciju izpildi, LAD veic šādus uzdevumus:

- ievieš administratīvo, finanšu un tehniskās vadības sistēmu, lai īstenotu valsts un ES atbalsta pasākumus, kā arī citus lauksaimniecības politikas pasākumus;
- atbilstoši kompetencei piedalās EK un ES Padomes darba grupu un komiteju sanāksmēs;
- veido, uztur, uzlabo un aktualizē integrētās informācijas sistēmas, lai administrētu lauksaimniecības un lauku atbalsta politikas, valsts un ES atbalsta pasākumus;
- veic valsts un ES atbalsta saņēmēju plānveida un ārpuskārtas kontroli un pārbaudes;
- nodrošina LAD bilancē esošā valsts īpašuma saglabāšanu;
- valsts vārdā veic privāttiesiskus darījumus, kas nepieciešami LAD darbības nodrošināšanai;
- iesniedz Zemkopības ministrijā informāciju, kas nepieciešama lauksaimniecības un lauku attīstības politikas veidošanai;
- laikus informē sabiedrību par valsts un ES atbalsta piešķiršanas nosacījumiem lauksaimniecībai un lauku attīstībai attiecīgajā kalendāra gadā;
- normatīvajos aktos noteiktajā kārtībā iesniedz ZM, Finanšu ministrijā un citās iestādēs pārskatus un informāciju;
- sniedz informāciju starptautiskajām institūcijām, vienlaikus par to informējot ZM;
- pārbauda neapstrādātās lauksaimniecībā izmantojamās zemes vienību platības.

## 2.2. LAD darbības virzieni un mērķi, pārskata gada galvenie uzdevumi (prioritātes, pasākumi)

LAD ir iesaistīts divu darbības virzienu ieviešanā - **”Lauku uzņēmējdarbības attīstības veicināšana”** un **”Dabas resursu ilgtspējības saglabāšana”**.

Darbības virziens **„Lauku uzņēmējdarbības attīstības veicināšana”** mērķis ir veicināt ilgtermiņā konkurētspējīgas (ekonomiski efektīvas un uz tirgu orientētas) uzņēmējdarbības attīstību laukos, ievērojot reģionāli līdzsvarotas attīstības principus. Darbības virziens tiek īstenots ar šādām budžeta programmām un tām pakārtotām apakšprogrammām:

1. Budžeta programma 21.00.00 “Valsts atbalsts lauksaimniecības un lauku attīstībai, sabiedriskā finansējuma administrēšana un valsts uzraudzība lauksaimniecībā”:
  - 1.1. apakšprogramma 21.01.00 „Valsts atbalsts lauksaimniecības un lauku attīstībai (subsīdijas)”;
  - 1.2. apakšprogramma 21.02.00 „Sabiedriskā finansējuma administrēšana un valsts uzraudzība lauksaimniecībā”;
  - 1.3. apakšprogramma 21.06.00 „Atbalsts biodegvielas ražošanas veicināšanai”;
  - 1.4. apakšprogramma 21.07.00 „Lauksaimniecības risku fonds”.
2. Budžeta programma 64.00.00 „Eiropas Lauksaimniecības garantiju fonda (ELGF) projektu un pasākumu īstenošana”:
  - 2.1. apakšprogramma 64.06.00 „Izdevumi Eiropas Lauksaimniecības garantiju fonda (ELGF) projektu un pasākumu īstenošanai (2007. – 2013)”.
3. Budžeta programma 65.00.00 „Eiropas Lauksaimniecības fonda lauku attīstībai (ELFLA) projektu un pasākumu īstenošana”:
  - 3.1. apakšprogramma 65.02.00 „Atmaksa valsts pamatbudžetā par Eiropas Lauksaimniecības fonda lauku attīstībai (ELFLA) finansējumu (2007.-2013)”;
  - 3.2. apakšprogramma 65.05.00 „Tehniskā palīdzība Eiropas Lauksaimniecības fonda lauku attīstībai (ELFLA) apgūšanai (2007.-2013.)”
  - 3.3. apakšprogramma 65.06.00 „Maksājumu iestādes izdevumi Eiropas Lauksaimniecības fonda lauku attīstībai (ELFLA) projektu un pasākumu īstenošanai (2007.-2013.)”.
4. Budžeta programma 66.00.00 „Eiropas Zivsaimniecības fonda (EZF) projektu un pasākumu īstenošana (2007.-2013.)”:
  - 4.1. apakšprogramma 66.02.00 „Atmaksas valsts pamatbudžetā par Eiropas Zivsaimniecības fonda (EZF) finansējumu (2007.-2013.)”;
  - 4.2. apakšprogramma 66.05.00 „Tehniskā palīdzība Eiropas Zivsaimniecības fonda (EZF) apgūšanai (2007.-2013.)”;
  - 4.3. apakšprogramma 66.06.00 „Maksājumu iestādes izdevumi Eiropas Zivsaimniecības fonda (EZF) projektu un pasākumu īstenošanai (2007.-2013.)”.

Darbības virziens **„Dabas resursu ilgtspējības saglabāšana”** mērķis ir nodrošināt dabas resursu apsaimniekošanas ilgtspējību. Darbības virziens tiek īstenots ar budžeta programmām un tām pakārtotām apakšprogrammām:

1. Budžeta programma 24.00.00 „Meža resursu ilgtspējības saglabāšana” apakšprogramma 24.02.00 “Valsts atbalsta pasākumi meža nozarē”.
2. Budžeta programma 25.00.00 „Zivju resursu ilgtspējības saglabāšana” apakšprogramma 25.02.00 „Zivju fonds”.

Papildus minētajam LAD administrē arī budžeta programmu 99.00.00 “Līdzekļu neparedzētiem gadījumiem izlietojums”.

## 2010. gadā LAD ir īstenojis šādus būtiskākos pasākumus:

1. Nodrošināta LAD kā ELGF un ELFLA akreditētas maksājumu iestādes un EZF maksājumu iestādes darbība.
2. ES fondu administrēšanas sistēmas vienkāršošana – vienkāršotas projektu iesniegumu formas, netiek pieļauta lieku un atkārtotu dokumentu pieprasīšana, vienkāršots fizisko kontroļu mehānisms, nodrošināta projektu un atbalsta pieteikumu pieņemšana jebkurā reģionālajā struktūrvienībā neatkarīgi no projekta iesniedzēja juridiskās adreses.
3. Elektroniskās pieteikšanās sistēmas pilnveidošana un piecu jaunu pakalpojumu ieviešana.
4. 2010.gada 1.aprīlī, nodrošinot Meliorācijas likuma pārejas noteikumu 7.punkta īstenošanu, LAD reorganizēja Aiviekstes meliorācijas sistēmu valsts pārvaldi, Lauku reģistra daļu pievienojot Ziemeļaustrumu reģionālajai lauksaimniecības pārvaldei, savukārt Meliorācijas kadastra daļu nododot valsts SIA „Zemkopības ministrijas nekustamie īpašumi”.
5. No 2010.gada 1.maija ir optimizēta LAD struktūra - esošā personāla un finanšu līdzekļu ietvaros LAD Centrālajā aparātā (CA) ir izveidotas jaunas struktūrvienības - Klientu apkalpošanas daļa, Administratīvais departaments un Tirgus kopējās organizācijas departaments. Bez tam, CA un RLP ir precizēti struktūrvienību nosaukumi atbilstoši to veicamajiem uzdevumiem.

Administratīvais departaments ir izveidots, lai nodrošinātu efektīvu un caurskatāmu administratīvo funkciju izpildi un lai panāktu efektīvu un pārskatāmu budžeta līdzekļu izlietojumu. Izveidojot ES fondu finanšu departamentu, ir nodalītas funkcijas, kas saistītas ar ES atbalsta grāmatvedības uzskaiti un pārskatu sagatavošanu EK. Tirgus kopējās organizācijas departaments ir izveidots, lai nodrošinātu efektīvu kopējās tirgus organizācijas pasākumu administrēšanu.

Klientu apkalpošanas daļa LAD klientiem nodrošina iespēju vienuviet saņemt visus nepieciešamos pakalpojumus. Tādējādi tiek nodrošināts vienas pieturas aģentūras princips un valsts pārvaldes pamatprincips – uz klientu vērsta valsts pārvalde.

6. Ieviesta jauna funkcija – akcīzes nodokļa par dīzeļdegvielu atvieglojumu lauksaimniekiem administrēšana. Ir radīta jauna sistēma, kas dod iespēju lauksaimniekiem iegādāties dīzeļdegvielu bez akcīzes nodokļa.
7. Ieviesta sistēma un veikta neapstrādātās lauksaimniecības zemes apsekošana. Rezultāti nodoti pašvaldībām.
8. Nodrošināta tieša (elektroniska) datu apmaiņa ar citām valsts pārvaldes iestādēm un institūcijām. Sadarbības līgumu ietvaros dienests veic informācijas apmaiņu ar Valsts ieņēmumu dienestu, Valsts zemes dienestu, Pilsonības un migrācijas lietu pārvaldi, Valsts tehniskās uzraudzības aģentūru, Valsts meža dienestu, Valsts augu aizsardzības dienestu, Pārtikas un veterināro dienestu, Valsts sociālās apdrošināšanas aģentūru, Valsts vides dienestu, Centrālo statistikas pārvaldi, Valsts ugunsdzēsības un glābšanas dienestu, Tiesu administrāciju (Zemesgrāmatu informācija), kā arī ar citām nevalstiskām organizācijām un apvienībām.

LAD ieskatā ļoti būtisks un vērā ņemams ir apstāklis, ka funkciju un uzdevumu optimizēšanas rezultātā LAD kā ELGF, ELFLA un EZF maksājumu aģentūra līdz šim ir nodrošinājis akreditācijas kritēriju ievērošanu atbilstoši saistošajai EK likumdošanai, kas paredz dalībvalsts finansiālu atbildību par veiktajiem izdevumiem, kā arī regulāru EK dienestu uzraudzību un kontroli.

### 3. FINANŠU RESURSI UN 2010. GADA DARBĪBAS REZULTĀTI

#### 3.1. Budžeta informācija

Saskaņā ar likumu "Par valsts budžetu 2010. gadam" (ar grozījumiem) LAD plānotie izdevumi deviņu budžeta programmu ietvaros bija noteikti 384.7 milj. LVL (skat. 1. tabulu), kas ir par 76.4 milj. LVL vairāk nekā 2009. gadā.

Budžeta izpilde pēc naudas plūsmas:

- ieņēmumi – 380 470 625 LVL,
- izdevumi - 381 961 074 LVL.

Budžeta izpilde pēc uzkrājumu principa:

- ieņēmumi – 381 204 234 LVL,
- izdevumi - 381 030 814 LVL.

1. tabula.

**Valsts budžeta finansējums un tā izlietojums, LVL**

Nr. p.k.	Finansiālie rādītāji	Iepriekšējā (2009.) gadā faktiskā izpilde	Pārskata (2010.) gadā	
			apstiprināts likumā	faktiskā izpilde
1.	Finanšu resursi izdevumu segšanai (kopā)	308 027 898	384 116 270	380 470 625
1.1.	dotācijas	307 901 943	383 031 522	380 401 445
1.2.	maksas pakalpojumi un citi pašu ieņēmumi	116 240	1 084 748	69 180
1.3.	ārvalstu finanšu palīdzība	9 715	0	0
1.4.	ziedojumi un dāvinājumi	0	0	0
2.	Izdevumi (kopā)	305 542 996	384 710 255	381 961 074
2.1.	uzturēšanas izdevumi (kopā)	305 248 029	383 199 193	380 965 464
2.1.1.	kārtējie izdevumi	12 365 476	10 099 655	9 904 537
2.1.2.	procentu izdevumi	0	0	0
2.1.3.	subsīdijas, dotācijas un sociālie pabalsti	291 845 877	347 663 462	347 524 847
2.1.4.	kārtējie maksājumi Eiropas Kopienas budžetā un starptautiskā sadarbība	0	0	0
2.1.5.	uzturēšanas izdevumu transferti	1 036 676	25 436 076	23 536 080
2.2.	Kapitālie izdevumi	294 967	1 511 062	995 610

Budžeta lielāko izdevumu daļu (333 milj. LVL jeb 87.2%) veido ES fondu (ELGF, ELFLA un EZF) projektu un pasākumu īstenošana (skat. 2.tabulu).

### Lauku atbalsta dienesta administrējamie pamatbudžeta līdzekļi 2010.gadā

N.p.k.	Rādītāji	Resursi izdevumu segšanai (milj. LVL)	Procentos no kopējā apjoma
LAD administrētie valsts pamatbudžeta līdzekļi kopā		381.9	100%
1	Valsts atbalsts lauksaimniecībai un lauku attīstībai, sabiedriskā finansējuma administrēšana un valsts uzraudzība lauksaimniecībā	46.4	12.1%
2	Meža resursu ilgtspējības saglabāšana	0.1	0.0%
3	Zivju resursu ilgtspējības saglabāšana	0.2	0.1%
4	ELGF projektu un pasākumu īstenošana	149.1	39.0%
5	Zemes resursu ilgtspējības saglabāšana	0.0	0.0%
6	ELFLA projektu un pasākumu īstenošana	165.6	43.4%
7	EZF projektu un pasākumu īstenošana	18.3	4.8%
8	Citu Eiropas Savienības politiku instrumentu projektu un pasākumu īstenošana	0.0	0.0%
9	Līdzekļu neparedzētiem gadījumiem izlietojums	2.2	0.6%

LAD darbības nodrošināšanai budžeta apakšprogrammas „Valsts atbalsts lauksaimniecībai un lauku attīstībai, sabiedriskā finansējuma administrēšana un valsts uzraudzība lauksaimniecībā” apakšprogrammas „Sabiedriskā finansējuma administrēšana un valsts uzraudzība lauksaimniecībā” ietvaros izlietoti 8.3 milj. LVL, kas ir par 3.9 milj. LVL jeb 32% mazāk nekā 2009. gadā. Izdevumus veidoja:

- atalgojumi, valsts sociālās apdrošināšanas obligātās iemaksas, sociāla rakstura pabalsti un kompensācijas – 6.7 milj. LVL jeb 81% no kopējiem apakšprogrammas izdevumiem, kas ir par 34% mazāk nekā 2009. gadā;
- saimnieciskie izdevumi (preces un pakalpojumi) – 1.4 milj. LVL jeb 17%, kas ir par 22% mazāk nekā 2009. gadā;
- izdevumi kapitālieguldījumiem – 0.2 milj. LVL jeb 2%, kas ir 2009. gada līmenī

## 3.2. Budžeta programmu un apakšprogrammu rezultatīvo rādītāju izpildes analīze un valsts budžeta līdzekļu izlietojuma efektivitātes izvērtējums

### 3.2.1. Programma “Valsts atbalsts lauksaimniecības un lauku attīstībai, sabiedriskā finansējuma administrēšana un valsts uzraudzība lauksaimniecībā”

LAD ir iesaistīts šīs programmas četru apakšprogrammu (“Valsts atbalsts lauksaimniecības un lauku attīstībai (subsīdijas)”, “Sabiedriskā finansējuma administrēšana un valsts uzraudzība lauksaimniecībā”, „Atbalsts biodegvielas ražošanas veicināšanai” un „Lauksaimniecības risku fonds”) realizācijā. LAD kompetencē esošo programmu rezultatīvie rādītāji būtiskākajās pozīcijās ir izpildīti (skat. 1. pielikumu). Administrēšanas izmaksas (viena LAD izmaksātā valsts un ES atbalsta maksājuma lata administrēšanas izmaksas) iekļāvās iepriekš plānotajā apjomā – 4 santīmi/LVL. Tāpat arī atbilstoši plānotajam apjomam tika sagatavotas 19 ELGF, ELFLA un EZF izdevumu deklarācijas EK vajadzībām. Administrēto ELFLA 1. ass projektu iesniegumu skaits par 63% pārsniedza plānoto, ELFLA 3. ass – par 24%, savukārt ELGF iesniegumu skaits par 4% pārsniedza plānoto rādītāju. Tas tika sasniegts, pateicoties atbalsta pretendentu palielinātai aktivitātei minēto fondu atbalsta pasākumu īstenošanā, kā arī LAD veiktajām klientorientētajām aktivitātēm. Administrēto valsts subsīdiju pieteikumu skaits vairāk kā divas reizes pārsniedza plānoto rādītāju



(plāns – 10 000, izpilde – 22 909), jo tika ieviests jauns atbalsta veids „Atbrīvojums dīzeļdegvielai no akcīzes nodokļa”. ELFLA 2. ass pasākumu ietvaros administrēto projektu iesniegumu skaits bija mazāks par 2% kā plānots (plāns – 72 200, izpilde – 70 844), jo, mainoties atbalsta saņemšanas nosacījumiem, atbalsta pretendentu aktivitāte samazinājās, turklāt pasākums “Lauksaimniecībā neizmantojamās zemes pirmreizējā apmežošana” netika sākts. Savukārt pretendentu aktivitāte pasākumā „Mežsaimniecības ražošanas potenciāla atjaunošana un preventīvu pasākumu ieviešana” ir atkarīga no dabas stihiju nodarītiem postījumiem mežos. Arī EZF pasākumos administrēts par 27 % mazāk projektu veic kā plānots (plāns – 630, izpilde – 460), jo atbalsta pretendentu aktivitāte samazinājās, mainoties atbalsta saņemšanas nosacījumiem. 2010. gadā veikto fizisko kontroļu skaits ELFLA, ELGF un ELVGF (pārejošo saistību) ietvaros bija mazāks par plānoto, jo LAD veica grozījumus administrēšanas procedūrās, kas samazina veicamo pārbaužu apjomu, kā arī daļai iesniegumu tika pagarināts projekta īstenošanas termiņš. Daļa no 4. ceturksnī veicamām platību pārbaudēm tika pārceltas uz 2011. gadu, jo sniega dēļ tās nebija iespējams veikt. Arī EZF un ZVFI (pārejošo saistību) ietvaros plānotais veikto fizisko kontroļu skaits netika sasniegts, jo bija samazināts pēc projekta realizācijas pārbaudēm pakļauto projektu skaits, daudziem pretendentiem pagarināts projekta īstenošanas termiņš vai tika lauzti līgumi un pārtrauktas saistības ar LAD, kā rezultātā netika sāktas plānotās pēcmaksājumu kontroles.

### *Apakšprogramma “Valsts atbalsts lauksaimniecības un lauku attīstībai (subsīdijas)”*

Apakšprogrammas darbības mērķis ir nodrošināt lauksaimniecības produktu efektīvas un ilgtspējīgas ražošanas harmonisku attīstību, veicinot arī lauku sociālekonomisko attīstību.

Lai uzlabotu lauksaimnieciskās ražošanas efektivitāti, veidojot konkurētspējīgu un daudzfunkcionālu lauksaimniecības nozari visaptverošas un integrētas lauku attīstības ietvaros, kā arī veicinātu lauksaimniecības ienākumu palielināšanos un paaugstinātu dzīves līmeni lauku teritorijas iedzīvotājiem, papildus ES atbalstam valsts nodrošina valsts atbalstu jeb subsīdijas.

LAD uzdevums ir administrēt valsts subsīdijas. Budžeta līdzekļu izmaksa šīs apakšprogrammas ietvaros 2010. gadā sastādīja 10.3 milj. LVL, kas tika izmaksāti 5 404 saņēmējiem - galvenokārt lauksaimniecības uzņēmumiem. Apakšprogrammas līdzekļu izlietojums sadalījumā struktūrvienībām - lielākā līdzekļu daļa (70% no kopējā apjoma) tika administrēta LAD CA, savukārt no RLP administrētā finansējuma - Lielrīgas RLP un Zemgales RLP (attiecīgi 7% un 6%). Visvairāk subsīdiju saņēmēju bija Dienvidlatgales RLP un Austrumlatgales RLP – attiecīgi 25% un 15% no kopējā subsīdiju saņēmēju skaita.

Lai nodrošinātu subsīdiju izmaksu, LAD sagatavoja administrēšanas dokumentus, apmācīja darbiniekus, nodrošināja valsts atbalsta administrēšanu un kontroli. Lai kvalitatīvi nodrošinātu iepriekš minēto un savlaicīgi veiktu izmaksas, tika pastāvīgi pilnveidota nacionālo subsīdiju informācijas sistēma.

### *Apakšprogramma “Sabiedriskā finansējuma administrēšana un valsts uzraudzība lauksaimniecībā”*

Apakšprogrammas darbības mērķis ir nodrošināt priekšnoteikumus valsts atbalsta un ES fondu līdzekļu apguves iespēju radīšanai un KLP mehānismu darbībai Latvijā, kā arī veikt pieejamā sabiedriskā finansējuma (valsts un ES) administrēšanu un kontroli. Tās ietvaros līdzekļi izlietoti 9 RLP un LAD CA darbības nodrošināšanai (skat. 2. pielikumu). Pavisam šajā apakšprogrammā izlietoti 8.3 milj. LVL, no kuriem 8.1 milj. LVL (98%) ir uzturēšanas izdevumi, bet 0.2 milj. LVL (2%) – izdevumi kapitālieguldījumiem.

### *Apakšprogramma “Atbalsts biodegvielas ražošanas veicināšanai”*

Apakšprogrammas darbības mērķis ir nodrošināt 2003. gada 8. maija direktīvas 2003/30/EK prasību izpildi, saražojot 2% bioloģiskās izcelsmes degvielu no kopējās valstī patērētās degvielas daudzuma.

Atbilstoši 2006. gada 18. aprīļa Ministru kabineta noteikumiem Nr.303 “Kārtība, kādā uzrauga un administrē tiešo valsts atbalstu ikgadējā minimāli nepieciešamā biodegvielas daudzuma ražošanai” šīs apakšprogrammas ietvaros LAD 2010. gadā administrēja valsts atbalstu par 2008. gada 2. pusgadā un 2009. gadā saražoto biodegvielas daudzumu 27.7 milj. LVL apmērā (skat. 2. pielikumu). Atbalsts tika piešķirts astoņiem atbalsta pretendentiem. Kvotas biodegvielai tika piešķirtas saskaņā ar 2008. gada 15. aprīļa Ministru kabineta noteikumiem Nr.280 “Noteikumi par finansiāli atbalstāmajām kvotām biodegvielai”.

### *Apakšprogramma “Lauksaimniecības risku fonds”*

Lauksaimniecības risku fonda mērķis ir nodrošināt paredzamu lauksaimniecības ražošanas risku radīto zaudējumu kompensēšanu, izmantojot risku vadības principus un radot pamatu lauksaimniecības risku vadības sistēmas attīstībai Latvijas lauksaimniecībā. Šī fonda darbības joma ir nelabvēlīgo klimatisko apstākļu (sausuma, karstuma, lietavu, sala, krusas, salnu, vētru un strauju gaisa temperatūras svārstību) radīto zaudējumu daļēja kompensācija lauksaimniecības produkcijas ražotājiem augkopības nozarē. Budžeta līdzekļu izmaksa šīs apakšprogrammas ietvaros 2010. gadā bija 9.0 tūkst. LVL.

#### **3.2.2. Apakšprogramma “Valsts atbalsta pasākumi meža nozarē”**

Apakšprogrammas darbības mērķis – nodrošināt meža resursu ilgtspējības saglabāšanos. Atbilstoši 2010. gada 16. februāra Ministru kabineta noteikumiem Nr.147 „Valsts atbalsta piešķiršanas kārtība meža nozares attīstībai 2010. gadā” šīs apakšprogrammas ietvaros izmaksāti 126 tūkst. LVL. Šie līdzekļi paredzēti meža nozares atbalsta un attīstības programmu finansēšanai, meža zinātniskajai izpētei, meža īpašnieku izglītošanai un apmācībai. Meža attīstības fondā ir finansēti 7 projekti, 5 no tiem zinātniskās izpētes pētījuma projekti un 2 – meža nozares atbalsta un attīstības projekti.

#### **3.2.3. Apakšprogramma “Zivju fonds”**

Apakšprogrammas darbības mērķis – zivsaimniecības attīstība, izmantojot Zivju fonda finanšu līdzekļus. Atbalsts tiek piešķirts zinātniski pētniecisko programmu izstrādei, zivju resursu pavairošanai un atražošanai, zivju resursu aizsardzībai, sabiedrības informēšanai un dalībai starptautiskos pasākumos. 2010. gadā par 25% pārsniegts plānotais rezultatīvais rādītājs, jo tika īstenotas piecas zivsaimniecības zinātniskās pētniecības programmas. Atbilstoši 2010. gada 2. marta Ministru kabineta noteikumiem Nr.215 „Noteikumi par valsts atbalsta piešķiršanu zivsaimniecības attīstībai no Zivju fonda finanšu līdzekļiem” šīs apakšprogrammas ietvaros izmaksāti 204 tūkst. LVL.

#### **3.2.4. Apakšprogramma “Zemes resursu ilgtspējības saglabāšana” apakšprogramma „Meliorācijas kadastra uzturēšana”**

Atbilstoši grozījumiem Meliorācijas likumā jau no 2009. gada LAD vairs neveic būtiskas meliorācijas funkcijas. No 2010. gada 1. februāra tika reorganizēta Aiviekstes meliorācijas sistēmu valsts pārvalde, ar Lauku reģistru saistītos uzdevumus nododot Ziemeļaustrumu RLP un ar melioratīvo hidrometriju saistītos uzdevumus valsts sabiedrībai ar ierobežotu atbildību „Zemkopības ministrijas nekustamie īpašumi”. 2010. gadā apgūti 3.4 tūkst. LVL jeb 100% no plānotā.

### 3.2.5. Apakšprogramma "Izdevumi Eiropas Lauksaimniecības garantiju fonda projektu un pasākumu īstenošanai"

LAD kompetencē esošo programmu rezultatīvie visās pozīcijās ir izpildīti (skat. 1. pielikumu). Plānotais rezultatīvais rādītājs attiecībā uz apmaksāto platību skaitu vienotajam platības maksājumam tika izpildīts par 100% (1.5 milj. ha), pabeidzot iepriekšējo gadu un iesniegumu administrēšanu, kā arī veicot avansa maksājumus par 2010. gadā iesniegtajiem iesniegumiem. Arī atbalsta apgūšanas intensitāte 100% sasniedza plānoto apjomu jeb 90% no kopējās paredzētās summas tiešajiem atbalsta maksājumiem. Savukārt atbalsta pretendentu augstās pieteikumu iesniegšanas aktivitātes rezultātā sākotnēji plānotais atbalstīto pieteikumu skaits ELFLA 2. ass ietvaros tika pārsniegts par 1%, sasniedzot 70 844 pieteikumus.

Šīs programmas ietvaros finansēto **tiešo maksājumu** un **tirgus atbalsta pasākumu** administrēšana ieguldīto resursu un izmaksātā atbalsta apjoma ziņā bija ievērojamākais LAD veiktais darbs 2010. gadā - tika nodrošināta no iepriekšējiem laika periodiem vēl līdz galam neapmaksāto iesniegumu apmaksāšana, kā arī uzsākta 2010. gadā iesniegto iesniegumu administrēšana un atsevišķu atbalstu veidu avansa maksājumu izmaksāšana.

**Tiešie maksājumi** - 2010. gadā tika ieviesti trīs jauni maksājumi: Atdalītais papildu valsts tiešais maksājums par laukaugu platībām, Atdalītais papildu valsts tiešais maksājums par lopbarības platībām un Īpašais atbalsts par pienu, bet tika pārtraukta pieteikšanās uz Papildu valsts tiešiem maksājumiem par laukaugu un lopbarības platībām, kā arī uz Atbalstu par kultūraugiem ar augstu enerģētisko vērtību

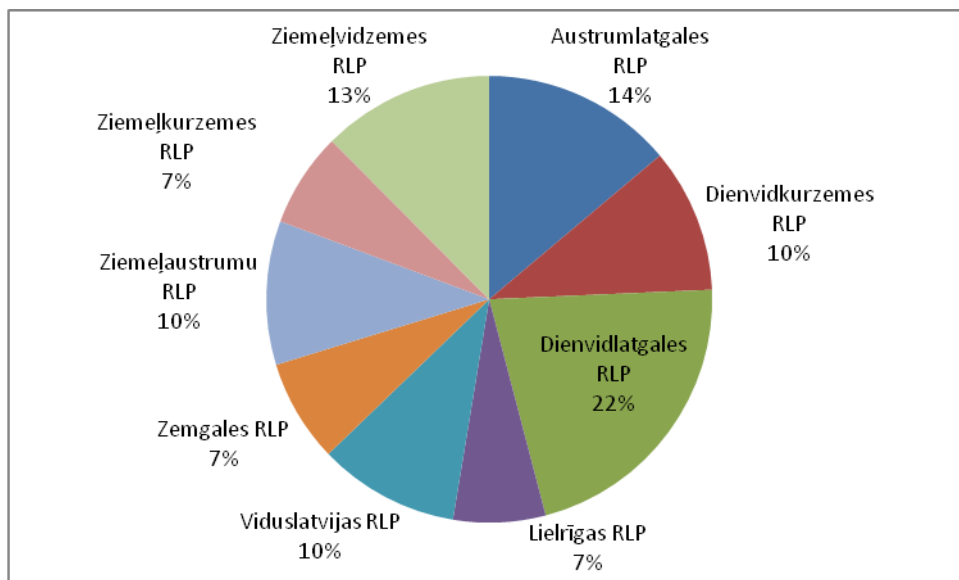
Līdz ar to 2010. gadā varēja pieteikties uz sekojošiem tiešajiem maksājumiem:

- Vienotais platības maksājums (VPM),
- Papildu valsts tiešais maksājums par zālāja un linu sēklām (SR),
- Papildu valsts tiešais maksājums par kartupeļu cieti (KC),
- Papildu valsts tiešie maksājumi par nokautiem vai eksportētiem liellopiem (KEL),
- Papildu valsts tiešie maksājumi par zīdītājgovīm un telītēm no 8 mēn. vecuma,
- Papildu valsts tiešie maksājumi par aitu mātēm,
- Atdalītais papildu valsts tiešais maksājums par platībām (APL),
- Atdalītais papildu valsts tiešais maksājums par pienu (APKV),
- Atdalītais papildu valsts tiešais maksājums īpašos gadījumos jaunajiem lauksaimniekiem (JAL),
- Atdalītais papildu valsts tiešais maksājums par laukaugu platībām (ALA),
- Atdalītais papildu valsts tiešais maksājums par lopbarības platībām (ALO),
- Atdalītie papildu valsts tiešie maksājumi par nokautiem vai eksportētiem liellopiem (ALSH),
- Atsevišķais maksājums par cukuru (ACM),
- Atbalsts par aveņu un zemeņu platībām (MAD),
- Īpašais atbalsts par pienu (IPKV),
- Šķiedras linu un kaņepju pirmapstrāde (SL),
- ES atbalsts kartupeļu cietes ražotājiem (EKC),
- Īpašs tirgus atbalsta pasākums piena nozarei (VIPKV).

Lai atvieglotu platību maksājumu pieteikumu iesniegšanu, ir izveidota vienota iesnieguma veidlapa "Platību maksājumu iesniegums 2010. gadā". To iesniedzot, pretendents norāda atbalsta veidus, uz kuriem vēlas pretendēt.

Viens pretendents katru gadu drīkst iesniegt tikai vienu vienotu pieteikumu.

Pavisam deviņās RLP tika saņemti 66 281 platību maksājumu iesniegums, kas ir par nepilniem 2% mazāk nekā 2009. gadā (67 480). No visu iesniegumu skaita visvairāk iesniegumi tika iesniegti Dienvidlatgales RLP - 22%, tad seko Austrumlatgales RLP ar 14% un Ziemeļvidzemes RLP ar 13%.



Kopš 2008. gada lauksaimniekiem tiek dota iespēja pieteikties uz maksājumiem, izmantojot LAD Elektronisko pieteikšanās sistēmu (EPS), kas būtiski atvieglo un optimizē pieteikšanās procesu. Šādu iespēju 2010. gadā izmantoja 3 032 lauksaimnieki. 2010. gadā lauksaimniekiem pirmo reizi tika piedāvāta iespēja, izmantojot EPS, iesniegt lauku bloku karšu precizēšanas pieprasījumus.

Visi iesniegumi tika izvērtēti septiņos administrēšanas soļos, kuru laikā pārbaudīta norādītās informācijas un datu atbilstība atbalsta saņemšanas nosacījumiem un iepriekš izvirzītajām prasībām. Konstatēto pārkāpumu un neatbilstību gadījumā tika piemēroti atbalsta samazinājumi atbilstoši katra atbalsta veida ietvaros noteiktajiem pārkāpumiem (t.sk. samazinājumi par platību pārdeklarāciju un novēlotu pieteikuma iesniegšanu).

2010. kalendārajā gadā:

**VPM** tiek piešķirts ar mērķi atbalstīt ienākumus lauku apvidu iedzīvotājiem par lauksaimniecībā izmantojamo zemi, kas atbilst noteiktiem kritērijiem un kurā tiek veikta lauksaimniecības produktu ražošana vai audzēšana, ieskaitot ražas novākšanu vai kura tiek uzturēta labā lauksaimniecības stāvoklī. VPM ir platību maksājums, kas veido pamatu citu platību maksājumu saņemšanai.

2010.gadā tika pabeigta 2009. gadā iesniegto atbalstu izmaksa 21.75 milj. LVL, kā arī uzsākta kārtējā 2010. gada atbalstu izmaksa 30.77 milj. LVL apmērā. VPM ietvaros pieteicās 65 548 atbalsta pretendenti ar kopējo platību 1.56 milj. ha.

**PVTM par zālāja un linu sēklām** – mērķis ir veikt maksājumus par 2010.gadā saražotām, sertificētām un realizētām zālāja un linu sēklām. 2010. gadā tika pabeigta 2009. gadā iesniegto atbalstu izmaksa 175.02 tūkst. LVL, kā arī uzsākta kārtējā 2010. gada atbalstu izmaksa 160.69 tūkst. LVL apmērā. SR- ietvaros pieteicās 50 atbalsta pretendenti ar kopējo deklarēto daudzumu 7 tūkst. cnt.

**PVTM par kartupeļu cieti** – mērķis ir veikt atbalsta maksājumu cietes kartupeļu audzētājam, kas noslēdzis kartupeļu audzēšanas līgumu ar cietes ražotāju par noteikta kartupeļu daudzuma piegādi un piegādā cietes ražotājam kartupeļus atbilstoši noslēgtajam kartupeļu audzēšanas līgumam.

2010.gadā tika pabeigta 2009. gadā iesniegto atbalstu izmaksa 86.2 tūkst. LVL.

2010. gada atbalstu izmaksa tiks veikta 2011. gadā. KC ietvaros pieteicās 54 atbalsta pretendenti ar kopējo deklarēto daudzumu 1 555.48 t kartupeļu cietes.

**PVTM par nokautiem vai eksportētiem liellopiem** - 2010. gadā pabeigts pieņemt un apmaksāt iepriekšējā gada iesniegumus, kā arī pieņemti šī gada iesniegumi. Par 2010. gadu tika apmaksāti 27 028 iesniegumi par kopējo summu 1.7 milj. LVL. Atbalsta likme 32 EUR (22.65 LVL) par dzīvnieku.

**PVTM par zīdītājgovīm** – apmaksāti 1 639 iepriekšējā gada iesniegumi par kopējo summu 2.3 milj. LVL. 2010. gadā iesniegti 2 138 iesniegumi, bet to izvērtēšana un apmaksa tiks pabeigta 2011. gadā. Atbalsta likme - 184.77 EUR (131.08 LVL) par zīdītājgovi.

**PVTM par aitu mātēm** - pieņemti 680 iesniegumi. Apmaksāti 663 iesniegumi par kopējo summu 182 tūkst. LVL. Atbalsta likme ar samazinājuma koeficientu - 10.8 EUR (7.65 LVL) par aitu māti.

**Atdalītais PVTM par platībām** ir atbalsta maksājums lauksaimniekiem par ha skaitu, kas noteiktā vēstures jeb references periodā apstiprināts kā atbilstošs Papildu valsts tiešiem maksājumiem par laukaugu platībām vai noteikts kartupeļu audzēšanas līgumā ar cietes ražotāju un kārtējā gadā atbilst VPM saņemšanas nosacījumiem. APL noteiktais references periods ir 2006.gads. 2010. gadā tika pabeigta 2009. gadā iesniegto atbalstu izmaksa 13.53 milj. LVL, kā arī uzsākta kārtējā 2010. gada atbalstu izmaksa 11.06 milj. LVL apmērā. APL ietvaros atbalstam tiesīgi bija 25 262 pretendenti ar kopējo platību 531 766.07 ha.

**Atdalītais PVTM par pienu** – atbalstu var saņemt par 2006./2007. kvotas gadā piešķirtās kvotas ietvaros realizētajām piena tonnām vai par restrukturizācijas rezerves piešķirtām piena kvotas tonnām. 2010. gadā tika pabeigta 2009. gadā iesniegto atbalstu izmaksa 887.18 tūkst. LVL, kā arī uzsākta kārtējā 2010. gada atbalstu izmaksa 11.13 milj. LVL apmērā. APKV ietvaros atbalstam tiesīgi bija 17 367 pretendenti ar kopējo daudzumu 580.32 milj. kg.

**Atdalītais PVTM īpašos gadījumos jaunajiem lauksaimniekiem** - mērķis ir veikt maksājumus lauksaimniekiem, kuri veic lauksaimniecisko darbību un kuri laikposmā no 2006.gada 15.maija līdz 2008.gada 1.martam ir reģistrējušies komercreģistrā.

2010.gadā tika pabeigta 2009. gadā iesniegto atbalstu izmaksa 85.52 tūkst. LVL. 2010. gada atbalstu izmaksa tiks veikta 2011. gadā. JAL ietvaros pieteicās 275 atbalsta pretendenti ar kopējo platību 4 701.6 ha.

**Atdalītais papildu valsts tiešais maksājums par laukaugu platībām** – mērķis ir veikt maksājumus par platībām, kas 2009.gadā apstiprinātas kā atbilstošas Papildu valsts tiešiem maksājumiem par laukaugu platībām un kārtējā gadā atbilst VPM saņemšanas nosacījumiem. 2010. gadā ir veikta atbalstu izmaksa 15.5 milj. LVL apmērā. ALA ietvaros atbalstam tiesīgi bija 24 683 atbalsta pretendenti ar kopējo platību 626 346.12 ha.

**Atdalītais papildu valsts tiešais maksājums par lopbarības platībām** – mērķis ir veikt maksājumus ar platībām, kas 2009. gadā apstiprinātas kā atbilstošas Papildu valsts tiešiem maksājumiem par lopbarības platībām un kārtējā gadā atbilst VPM saņemšanas nosacījumiem. 2010. gadā ir veikta atbalstu izmaksa 566.49 tūkst. LVL apmērā. ALO ietvaros atbalstam tiesīgi bija 30 607 atbalsta pretendenti ar kopējo platību 364 557.53 ha.

**Atdalītais PVTM par nokautiem vai eksportētiem liellopiem** – mērķis ir veikt maksājumus par liellopu skaitu, par kuru 2006.gadā saņemts Papildu valsts tiešais maksājums par nokautiem vai eksportētiem liellopiem, par liellopiem, kuri saskaņā ar valsts aģentūras „Lauksaimniecības datu centrs” (LDC) datiem ienākuši ganāmpulkā (dzimuši, pārvesti no cita ganāmpulka vai iepirkti) laikposmā no 01.01.2007.- 01.03.2007. un no ienākšanas brīža ganāmpulkā turēti vismaz 2 mēnešus, par liellopiem, kuri saskaņā ar LDC datiem nokauti vai eksportēti laikposmā no 01.01.2007. - 01.03.2007. 2010.gadā tika pabeigta 2009. gadā iesniegto atbalstu izmaksa 3.48 milj. LVL, kā arī uzsākta kārtējā 2010. gada atbalstu izmaksa 3.29 milj. LVL apmērā. ALSH ietvaros atbalstam tiesīgi bija 22 560 atbalsta pretendenti ar 104 449 dzīvnieku vienībām.

**Atsevišķais maksājums par cukuru** – mērķis ir veikt maksājumus lauksaimniekiem par 2006./2007. tirdzniecības gadā cukurbiešu piegādes līgumā noteikto cukurbiešu daudzumu (tonnās) cukura kvotas ietvaros. 2010. gadā tika pabeigta 2009. gadā iesniegto atbalstu izmaksa 4.6 milj. LVL, kā arī uzsākta kārtējā 2010. gada atbalstu izmaksa 3.3 milj. LVL apmērā. ACM ietvaros pieteicās 338 atbalsta pretendenti ar kopējo daudzumu 417 525.501 tonnas.

**Atbalsts par pārstrādei paredzēto aveņu un zemeņu platībām** – mērķis ir veikt maksājumus lauksaimniekiem par platībām, kurās audzē pārstrādei paredzētas avenas un/vai zemenes, nodrošinot vismaz reprezentatīvās ražas - 4.1 t/ha zemenēm un 2.0 t/ha avenēm - apjoma piegādi LAD atzītam pārstrādes uzņēmumam vai savācējam. 2010. gadā ir veikta atbalstu izmaksa 3.8 tūkst. LVL apmērā. MAD ietvaros pieteicās 8 atbalsta pretendenti ar kopējo platību 15.73 ha.

**Īpašais atbalsts par pienu** – mērķis ir nodrošināt maksājumus atbalsta pretendentiem, kuriem iepriekšējā kvotas gadā (no 01.04.2009. - 31.03.2010.) bijusi pieejama piena kvota 30 vai vairāk tonnas un saskaņā ar LDC datiem, kas apkopotī uz 01.07.2010., laika periodā 01.04.2009 -

31.03.2010., ievērojot pieejamās kvotas apjomu, ir realizējis 30 vai vairāk tonnas piena. 2010. gadā ir veikta atbalstu izmaksa 2.95 milj. LVL apmērā. IPKV ietvaros pieteicās 5 413 atbalsta pretendenti ar kopējo deklarēto daudzumu 519.97 milj. kg.

**Šķiedras linu un kaņepju pirmapstrāde** – mērķis ir veikt maksājumus par saražoto garo un īso linu šķiedras un kaņepju šķiedras tonnu Latvijai maksimāli garantētā daudzuma ietvaros.

2010. gadā tika veikta 2009. gada atbalstu izmaksa 5.7 tūkst. LVL apmērā. SL ietvaros pieteicās 2 atbalsta pretendenti ar kopējo deklarēto daudzumu 126 tonnas.

**ES atbalsts kartupeļu cietes ražotājiem** – mērķis ir veikt atbalsta maksājumus kartupeļu cietes ražotājam, par saražoto kartupeļu cieti atbilstoši ES prasībām Latvijai piešķirtās kartupeļu cietes kvotas ietvaros. 2010. gadā tika pabeigta 2009. iesniegtā iesnieguma izmaksa 29 tūkst. LVL. 2010. gada iesnieguma izmaksa tiks veikta 2011. gadā. EKC ietvaros pieteicās 1 atbalsta pretendents ar kopējo deklarēto daudzumu 1 855.48 t kartupeļu cietes.

**Īpašs tirgus atbalsta pasākums piena nozarei** – šī vienreizējā atbalsta mērķis bija kompensēt papildu izmaksas piena ražotājiem finanšu un ekonomiskās krīzes dēļ. 2010. gadā ir veikta atbalstu izmaksa 1.02 milj. LVL apmērā. VIPKV ietvaros tika atbalstīti 1 409 pretendenti ar kopējo daudzumu 438 658 tonnas.

Papildu minēto atbalsta veidu administrēšanai 2010. gadā tika pabeigtas 2009. gadā iesniegto atbalstu izmaksas **PVTM par laukaugu platībām** (6.95 milj. LVL) un **PVTM par lopbarības platībām** (1.58 milj. LVL), kā arī par Atbalstu par kultūraugiem ar augstu enerģētisko vērtību (617.12 tūkst. LVL).

#### **Intervence un tirgus veicināšanas pasākumi :**

- **ES un valsts atbalsta programmas “Atbalsts piena produktu piegādei izglītojamiem vispārējās izglītības iestādēs” (Skolas piens)** realizācija: 2009./2010.mācību gadā programmā iesaistījās 37 izglītības iestādes, tās ietvaros piegādātas un apmaksātas 100.2t piena. Piegādes nodrošināja 19 atbalsta pretendenti.
- **ES un valsts atbalsta programmas “Atbalsts augļu un dārzeņu piegādei skolēniem vispārējās izglītības iestādēs” (Skolas auglis)** uzsākšana: 2010.gadā dalību programmā pieteica 609 izglītības iestādes, tās ietvaros integrēti audzētu augļu un dārzeņu piegādēm apstiprināts 151 pretendents.
- **Informatīvie un veicināšanas pasākumi attiecībā uz lauksaimniecības produktiem** - darbojas 2 programmas, kuras ar ES un valsts atbalstu nodrošina Latvijas augļkopju asociācija un biedrība „Siera klubs”.
- **Zvejas un akvakultūras produktu tirgus intervences pasākumu īstenošana** – 2010. gadā pārejošo uzkrājumu atbalsta ietvaros no tirgus tika izņemtas 1 609.15 t reņģes un vienotās likmes atbalsta pasākumu ietvaros 2 674.98 t brētliņas. Intervences pasākumus veica 3 zvejas ražotāju grupas. Programmas ietvaros aprēķinātais un izmaksātais atbalsts par 2010. zvejas gadu sasniedza 0.884 milj. LVL.
- **Pārtikas piegāde no intervences krājumiem vistrūcīgākajām personām** – 2010. gadā pārtikas produktu komplektu piegādes tika veiktas 429 izdales vietās visā Latvijas Republikas teritorijā. Pārtikas produktu komplektos iekļautas ātri vārāmās auzu pārslas 0.5kg, četrgraudu pārslas 1kg, griķu pārslas 0.5kg, pankūku milti 0.4kg, vājpiena pulveris 0.2kg, piens (2%) - 2 litri. Programmas ietvaros tika piegādāti papildu piena produktu komplekti: vājpiena pulveris 0.2 kg, piens (2%) - 2 litri.  
2010. gadā programmā iesaistījās 18 labdarības organizācijas. 2010. gadā 126 167 vistrūcīgākās personas saņēma 1 121 831 pārtikas produktu komplektu.
- **Tirgus intervences pasākumi** – 2010. gadā tika nodrošināta 22 951 t Kopienas intervences krājumu graudu un 969 t Kopienas intervences krājumu sausā vājpiena pulvera pārtikas palīdzības programmas vistrūcīgākajām personām ietvaros.
- **Tirgus kopējās organizācijas eksporta kompensāciju administrēšanas** ietvaros 2010. gadā ir izsniegtas 120 eksporta licences (labība, tās pārstrādes produkti, cukurs), 185 importa licences (labība, svaigi un pārstrādāti augļi un dārzeņi, etilspirts). Veikta uzraudzība



67 receptēm. Aprēķinātas kompensācijās un veikta izmaksa 0.12 milj. LVL par lauksaimniecības un pārstrādāto lauksaimniecības produktu eksportu uz trešajām valstīm.

- **Atbalsts par īstenotajiem pasākumiem biškopības nacionālās programmas** ietvaros 2010. gadā izmaksāts 0.12 milj. LVL.
- **Atbalsts ražotāju grupām augļu un dārzeņu sektorā** – 2010. gadā biedru intereses pārstāvēja 3 ražotāju grupas. Aprēķinātais un izmaksātais atbalsts 2010. gadā sasniedza 0.25 milj. LVL.

Ņemot vērā 2010. gada lauksaimniecības produkcijas tirgus situāciju Kopienā un Latvijas Republikas teritorijā, ir pozitīvi vērtējama nozares aktivitāte Tirgus kopējās organizācijas pasākumu īstenošanā.

### 3.2.6. Programma “Eiropas Lauksaimniecības fonda lauku attīstībai projektu un pasākumu īstenošana”

Šīs programmas ietvaros LAD ir iesaistīts trīs budžeta apakšprogrammu (“*Maksājumu iestādes izdevumi Eiropas Lauksaimniecības fonda lauku attīstībai projektu un pasākumu īstenošanai (2007.-2013.)*”; “*Tehniskā palīdzība Eiropas Lauksaimniecības fonda lauku attīstībai apgūšanai (2007.- 2013.)*” un “*Atmaksas valsts pamatbudžetā par Eiropas Lauksaimniecības fonda lauku attīstībai finansējumu(2007.- 2013.)*”) realizācijā. LAD kompetencē esošie programmu rezultatīvie rādītāji daļēji ir izpildīti (skat. 1. pielikumu). Atbalstīto uzņēmumu skaits ELFLA 1.ass pasākumu ietvaros par 68% pārsniedza plānoto apjomu, jo bija liela atbalsta pretendentu aktivitāte projektu iesniegšanā. Turpretim plānotais atbalstīto uzņēmumu skaits ELFLA 3.ass pasākumu ietvaros netika sasniegts (plānots – 200, izpilde – 156), jo lielākā daļa atbalsta pretendentu dažādu ietekmējošu faktoru dēļ pagarināja projektu realizācijas termiņus vai pat atsauca projektus. Arī LAD pēc savas iniciatīvas lauza līgumus, jo atbalsta pretendenti nevarēja pamatot nepieciešamo finansējumu projektu realizācijai. Mazāk nekā plānots tika atbalstītas arī pašvaldības (plānoto – 100 pašvaldību vietā, atbalstītas tika 87), ko izraisīja projektu realizācijas termiņu pagarināšana galvenokārt divu iemeslu dēļ - nespēja plānotajos termiņos sagatavot būvniecības tehniskos projektus un iepirkuma dokumentāciju, kā arī nespēja piesaistīt finansējumu projekta realizācijai.

#### *Apakšprogramma „Maksājumu iestādes izdevumi Eiropas Lauksaimniecības fonda lauku attīstībai projektu un pasākumu īstenošanai (2007.-2013.)”*

Šīs apakšprogrammas ietvaros tiek administrēti ļoti daudzi un savstarpēji atšķirīgi atbalsta veidi, kuri pēc savas būtības un administrēšanas veida iedalās šādi:

- ELFLA projektu veida pasākumi,
- ELFLA maksājumi vides un lauku ainavas uzlabošanas pasākumiem (2.ass) - Maksājumi lauksaimniekiem par nelabvēlīgiem dabas apstākļiem teritorijās, kas nav kalnu teritorijas (MLA), Natura un Agrovides maksājumi.

#### **ELFLA projektu veida pasākumi**

2010. gadā LAD turpināja administrēt un izmaksāt atbalstu 16 ELFLA 1.ass, 2.ass (daļēji), 3.ass un 4.ass projekta veida pasākumos, t.sk., 12 pasākumos turpinājās jaunu projektu pieņemšana:

- Lauku saimniecību modernizācija - 2 projektu pieņemšanas kārtas;
- Meža ekonomiskās vērtības uzlabošana - 1 projektu pieņemšanas kārtā;
- Lauksaimniecības produktu pievienotās vērtības radīšana - 3 projektu pieņemšanas kārtas;
- Infrastruktūra, kas attiecas uz lauksaimniecības un mežsaimniecības attīstību un pielāgošanu - 1 projektu pieņemšanas kārtā;
- Ražotāju grupas - 1 projektu pieņemšanas kārtā;
- Lauksaimniecībā neizmantojamās zemes pirmreizējā apmežošana - 1 projektu pieņemšanas kārtā;

- Mežsaimniecības ražošanas potenciāla atjaunošana un preventīvu pasākumu ieviešana – 2 projektu pieņemšanas kārtas;
- Atbalsts uzņēmumu radīšanai un attīstībai - 2 projektu pieņemšanas kārtas;
- Tūrisma aktivitāšu veicināšana - 1 projektu pieņemšanas kārtas;
- Pamatpakalpojumi ekonomikai un iedzīvotājiem” - 5 projektu pieņemšanas kārtas;
- Vietējās attīstības stratēģijas - 1 projektu pieņemšanas kārtas;
- Konkurētspējas veicināšana vietējo attīstības stratēģiju īstenošanas teritorijā, Lauku ekonomikas dažādošana un dzīves kvalitātes veicināšana vietējo attīstības stratēģiju īstenošanas teritorijā - 52 projektu pieņemšanas kārtas (projektu iesniegumu pieņemšanas kārtas izsludina vietējās rīcības grupas);
- Vietējās rīcības grupas darbības nodrošināšana, prasmju apguve un teritorijas aktivizēšana - 1 projektu pieņemšanas kārtas.

Pavisam 2010.gadā tika iesniegti 5 336 projekti par kopējo attiecināmo izmaksu apjomu 379.3 milj. LVL, savukārt apstiprināti – 4 185 projekti par 253.2 milj. LVL (skat. 3. tabulu).



**2010.gadā iesniegto un apstiprināto projektu skaits un finansējums  
dalījumā pa pasākumiem**

Pasākuma nosaukums	Iesniegtie projekti			Apstiprinātie projekti		
	Skaitis	Attiecināmās izmaksas, LVL	Publiskais finansējums, LVL	Skaitis	Attiecināmās izmaksas, LVL	Publiskais finansējums, LVL
Atbalsts jauniekiem lauksaimniekiem	0	0	0	1	25 664	20 531
Lauku saimniecību modernizācija	2 159	153 647 721	70 431 852	1 520	105 061 571	48 758 527
Meža ekonomiskās vērtības uzlabošana	379	1 189 377	594 921	337	1 027 370	513 684
Lauksaimniecības produktu pievienotās vērtības radīšana	89	38 114 767	16 993 130	57	17 091 437	6 725 483
Infrastruktūra, kas attiecas uz lauksaimniecības un mežsaimniecības attīstību un pielāgošanu	127	7 834 237	6 823 344	194	12 631 150	11 626 227
Atbalsts daļēji naturālo saimniecību pārstrukturizēšanai	0	0	0	55	292 174	292 174
Ražotāju grupas	2	0	0	2	844	844
Lauksaimniecībā neizmantojamās zemes pirmreizējā apmežošana	663	6 946 589	6 941 276	565	5 027 657	5 027 657
Mežsaimniecības ražošanas potenciāla atjaunošana un preventīvu pasākumu ieviešana	74	1 102 218	1 102 218	42	112 916	112 916
Atbalsts uzņēmumu radīšanai un attīstībai	436	128 852 778	53 819 656	215	75 024 195	31 128 457
Tūrisma aktivitāšu veicināšana	35	4 230 665	1 528 249	54	4 753 668	1 591 765
Pamatpakalpojumi ekonomikai un iedzīvotājiem	333	28 930 924	21 541 355	325	25 644 141	22 789 988
Lauku mantojuma saglabāšana un atjaunošana	2	11 348	11 348	1	3 814	3 814
Konkurētspējas veicināšana vietējo attīstības stratēģiju īstenošanas teritorijā; Lauku ekonomikas dažādošana un dzīves kvalitātes veicināšana vietējo attīstības stratēģiju īstenošanas teritorijā	1 031	8 167 196	7 053 890	812	6 273 859	5 402 186
Vietējās rīcības grupas darbības nodrošināšana, prasmju apguve un teritorijas aktivizēšana	7	280 191	280 191	6	259 991	252 858
<b>Kopā:</b>	<b>5 336</b>	<b>379 296 663</b>	<b>187 110 082</b>	<b>4 185</b>	<b>253 226 636</b>	<b>134 243 297</b>

Noraidīti tika 524 projekti par kopējo publiskā finansējuma summu 23.9 milj. LVL. Visvairāk projekti tika noraidīti pasākumos „Konkurētspējas veicināšana vietējo attīstības stratēģiju īstenošanas teritorijā” un „Lauku ekonomikas dažādošana un dzīves kvalitātes veicināšana vietējo

attīstības stratēģiju īstenošanas teritorijā” (263 projekti), pasākumā „Atbalsts uzņēmumu radīšanai un attīstīšanai” (198 projekti) un pasākumā „Lauku saimniecību modernizācija” (44 projekti) - skat. 4. tabulu.

4. tabula

**2010.gadā noraidīto projektu skaits un finansējums  
dalījumā pa pasākumiem**

Pasākuma nosaukums	Noraidītie projekti		
	Skaits	Attiecināmās izmaksas, LVL	Publiskais finansējums, LVL
Atbalsts jaunajiem lauksaimniekiem	1	33 517	26 813
Lauku saimniecību modernizācija	44	5 289 683	2 312 540
Meža ekonomiskās vērtības uzlabošana	2	11 928	5 250
Lauksaimniecības produktu pievienotās vērtības radīšana	3	550 586	235 231
Infrastruktūra, kas attiecas uz lauksaimniecības un mežsaimniecības attīstību un pielāgošanu	1	78 280	58 710
Lauksaimniecībā neizmantojamās zemes pirmreizējā apmežošana	1	1 187	1 187
Atbalsts uzņēmumu radīšanai un attīstībai	198	43 128 202	18 296 643
Tūrisma aktivitāšu veicināšana	10	1 175 178	501 296
Pamatpakalpojumi ekonomikai un iedzīvotājiem	1	10 000	7 500
Konkurētspējas veicināšana vietējo attīstības stratēģiju īstenošanas teritorijā; Lauku ekonomikas dažādošana un dzīves kvalitātes veicināšana vietējo attīstības stratēģiju īstenošanas teritorijā	263	2 357 028	2 042 455
<b>Kopā:</b>	<b>524</b>	<b>52 635 588</b>	<b>23 487 625</b>

Galvenais projektu noraidīšanas iemesls pasākumos „Konkurētspējas veicināšana vietējo attīstības stratēģiju īstenošanas teritorijā” un „Lauku ekonomikas dažādošana un dzīves kvalitātes veicināšana vietējo attīstības stratēģiju īstenošanas teritorijā” ir finansējuma trūkums, kas saistīts ar pasākuma specifiku, konkrēti sadalot finansējumu dažādām rīcībām.

Galvenie projektu noraidījuma iemesli pārējos pasākumos:

- pretendenta neatbilstība atbalsta saņemšanas nosacījumiem,
- projekta ietvaros paredzēto aktivitāšu neatbilstība atbalsta saņemšanas nosacījumiem,
- drošu finanšu vadības principu neievērošana,
- dzīvotspējas kritēriju neizpilde.

2010. gadā tika lauzti 268 līgumi par kopējo publiskā finansējuma summu 12.4 milj. LVL. Visvairāk projekti tika lauzti pasākumā „Lauku saimniecību modernizācija” (134 līgumi) un pasākumā „Pamatpakalpojumi ekonomikai un iedzīvotājiem” (47 līgumi) – skat. 5. tabulu.

**2010. gadā lauzto līgumu skaits un finansējums  
dalījumā pa pasākumiem**

Pasākuma nosaukums	Lauztie līgumi		
	Skaitis	Attiecināmās izmaksas, LVL	Publiskais finansējums, LVL
Atbalsts jauniešiem lauksaimniekiem	3	86 439	69 152
Lauku saimniecību modernizācija	134	14 561 819	5 799 547
Meža ekonomiskās vērtības uzlabošana	25	42 526	21 241
Lauksaimniecības produktu pievienotās vērtības radīšana	6	3 026 012	811 413
Lauksaimniecībā neizmantojamās zemes pirmreizējā apmežošana	13	79 853	79 853
Mežsaimniecības ražošanas potenciāla atjaunošana un preventīvu pasākumu ieviešana	2	4 253	4 253
Atbalsts uzņēmumu radīšanai un attīstībai	27	5 244 181	2 034 794
Tūrisma aktivitāšu veicināšana	11	1 172 445	384 420
Pamatpakalpojumi ekonomikai un iedzīvotājiem	47	4 276 092	3 207 069
<b>Kopā:</b>	<b>268</b>	<b>28 493 619</b>	<b>12 411 742</b>

Galvenie līgumu laušanas iemesli:

- līgumu nosacījumu neizpilde,
- nepietiekošs finansējums projekta īstenošanai,
- pretendenta atsaukums īstenojot projektu.

**Svarīgākās LAD veiktās darbības, uzlabojumi un risinājumi 2010. gadā bija:**

- Zemkopības ministrijai ieteiktas izmaiņas normatīvajos aktos ar mērķi vienkāršot LAD klientiem (atbalsta pretendentiem) projektu pieteikumu, atskaišu sagatavošanas un iesniegšanas kārtību;
- uzlaboti un precizēti atbalsta pasākumu administrēšanai nepieciešamie dokumenti (procedūras, instrukcijas, iesniegumu veidlapas u.c.);
- nodrošināta dalība Zemkopības ministrijas organizētajās darba grupās pie Ministru kabineta noteikumu izstrādes un grozījumu veikšanas;
- turpināts darbs pie Lauku attīstības programmas informācijas sistēmas (LAP IS) pilnveidošanas;
- turpināts darbs pie EPS pilnveidošanas, t.sk., nodrošināta iespēja atbalsta pretendentiem skatīt EPS projekta administrēšanas gaitu, dokumentu un atskaišu iesniegšanas grafikus;
- organizētas LAD Centrālā aparāta un RLP darbinieku apmācības;
- nodrošināta dalība ZM organizētajās lauksaimnieku reģionālajās konferencēs un dažādos semināros par atbalsta pasākumu administrēšanu;
- organizētas ikmēneša tikšanās ar lauksaimnieku organizācijām Lauksaimnieku organizāciju sadarbības padomi (turpmāk - LOSP), Zemnieku saeimu utt., kuru laikā tika apspriesti jautājumi saistībā ar atbalsta maksājumu administrēšanu;
- aktualizēta informācija LAD mājas lapā, kā arī sagatavotas atbildes uz lauksaimnieku uzdotajiem jautājumiem;
- aktualizēta sadarbība ar Pārtikas un veterināro dienestu, Valsts mežu dienestu, Valsts ieņēmumu dienestu un Valsts tehniskās uzraudzības aģentūru;
- uzsākta kredītu fonda līdzekļu administrēšana;
- piesaistīti eksperti cenu noteikšanai, lai pie projektu vērtēšanas pārliecinātos par cenu atbilstību tirgus situācijai.

Lielākās administrēšanas problēmas 2010. gadā, ar ko saskārās LAD saistībā ar LAP pasākumu ieviešanu:

- sarežģīti atbalsta saņemšanas nosacījumi – piemēram, pasākumā “Lauku saimniecības modernizācija” diferencētas atbalsta intensitātes aprēķināšanas kārtība, pasākumā “Atbalsts uzņēmumu radīšanai un attīstībai” mikrouzņēmuma statusa noteikšana;
- atbalsta saņēmējiem trūkst informācijas par nākamo projekta iesniegumu kārtu izsludināšanas termiņiem un piešķirto finansējumu;
- biežas atbalsta saņemšanas nosacījumu maiņas, t.i., katrai izsludinātajai projektu pieņemšanas kārtai ir jaunas izmaiņas;
- regulāras izmaiņas LAD informācijas sistēmās sakarā ar atbalsta saņemšanas nosacījumu maiņu vai jaunu pasākumu/aktivitāšu ieviešanu;
- vienkāršota iepirkuma procedūras veikšana, līdz ar to netiek pamatota preces vai pakalpojuma izvēle atbilstoši zemākai cenai, projektos tiek pieļautas daudz neprecizitātes un vērtētājiem nav pieejami vai jāiegulda lieli resursi preces vai pakalpojuma tirgus vērtības noteikšanai.

**LAP 2004.-2006. pasākuma „Atbalsts daļēji naturālo saimniecību pārstrukturizācijai”** ietvaros 2010. gadā jauni iesniegumi iesniegti netika, apmaksāti iepriekšējo laika periodu iesniegumi par kopējo summu 2.1 milj. LVL.

**LAP 2004.-2006. pasākuma „Standartu sasniegšana”** ietvaros 2010. gadā jauni iesniegumi iesniegti netika, apmaksāti iepriekšējo laika periodu iesniegumi par kopējo summu 0.29 milj. LVL.

**LAP 2004.-2006. pasākuma „Priekšlaicīgā pensionēšanās”** ietvaros 2010. gadā jauni iesniegumi iesniegti netika, apmaksāti iepriekšējo laika periodu iesniegumi par kopējo summu 2.8 milj. LVL.

**LAP 2004.-2006. pasākums „Atbalsts ražotāju grupām”** - iesniegti un atbalstīti 12 iesniegumi par kopējo atbalsta apjomu – 0.13 milj. LVL.

## **ELFLA maksājumi vides un lauku ainavas uzlabošanas pasākumiem (2.ass)**

2010. gadā LAD turpināja administrēt un izmaksāt atbalstu par 2009. gadā iesniegtajiem Lauku attīstības plāna 2004.- 2006.gadam (LAP 2004- 2006) un Lauku attīstības programmas 2007. – 2013. gadam (LAP 2007-2013) atbalsta pasākumiem, kā arī pieņēma kārtējā gada pieteikumus.

2010. gadā atbilstoši LAP 2004 - 2006 un LAP 2007-2013 atbalsta saņemšanas nosacījumiem LAD turpināja administrēt un izmaksāt atbalstu ELFLA ietvaros šādiem pasākumiem:

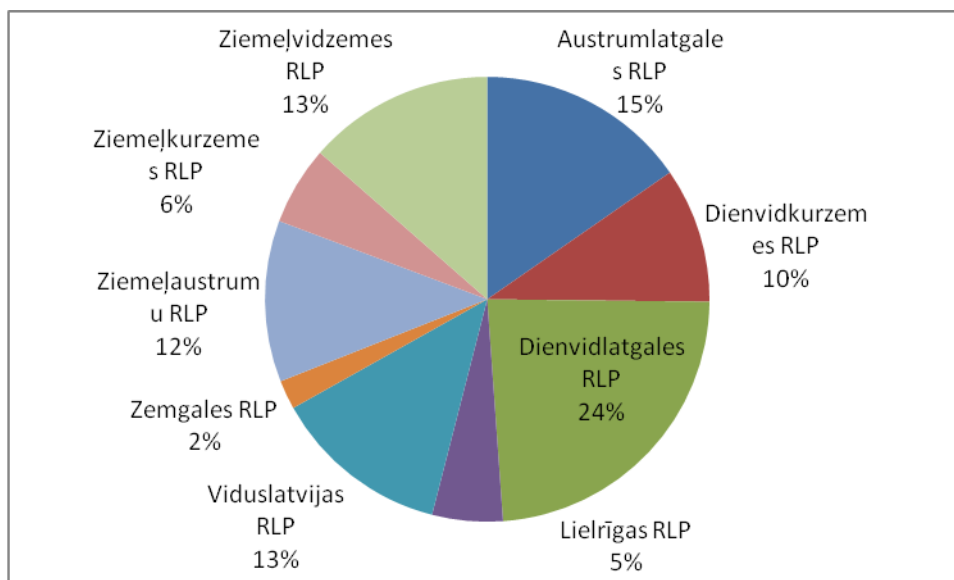
- Maksājumi lauksaimniekiem par nelabvēlīgiem dabas apstākļiem teritorijās, kas nav kalnu teritorijas (MLA);
- Natura 2000 maksājumi un maksājumi, kas saistīti ar Direktīvu 2000/60/EK (NATURA),
- Natura 2000 maksājumi (meža īpašniekiem) (NIM),
- „Agrovide” un „Agrovides maksājumi” (Agrovide):
  - ✓ apakšpasākumā “Bioloģiskās lauksaimniecības attīstība” (BLA);
  - ✓ apakšpasākumā “Bioloģiskās daudzveidības uzturēšana zālājos” (BDUZ);
  - ✓ apakšpasākumā “Erozijas ierobežošana” (EI);
  - ✓ apakšpasākumā “Integrētās dārzkopības ieviešana un veicināšana” (IDIV);
  - ✓ apakšpasākumā “Rugāju lauks ziemas periodā” (RLZP);
  - ✓ apakšpasākumā “Lauksaimniecības dzīvnieku ģenētisko resursu saglabāšana” (LDGRS);
  - ✓ apakšpasākumā “Buferjoslu ierīkošana” (BI).

Lai atvieglotu platību maksājumu iesniegšanu ELGF un ELFLA platību maksājumu iesniegšanai ir izveidota vienota iesnieguma veidlapa “Platību maksājumu iesniegums 2010. gadā” (izņemot EI atbalstu, kam bija atsevišķa veidlapa “Pasākuma “Agrovide” apakšpasākuma “Erozijas

ierobežošana” iesniegums 2010. gadā”). Viens pretendents katru gadu drīkst iesniegt tikai vienu vienotu pieteikumu.

Sākot ar 2008. gadu, lauksaimniekiem tiek dota iespēja pieteikties arī uz ELFLA platību maksājumiem, izmantojot EPS, kas būtiski atvieglo un optimizē pieteikšanās procesu. 2010. gadā 2 036 lauksaimnieki pieteicās ELFLA platību maksājumiem, izmantojot EPS. Tāpat 2010. gadā lauksaimniekiem pirmo reizi tika piedāvāta iespēja, izmantojot EPS, iesniegt lauku bloku karšu precizēšanas pieprasījumus.

Pavisam deviņās RLP tika saņemts 66 281 vienotais iesniegums, 49 898 no tiem bija ELFLA platību maksājumi. No visu uz ELFLA iesniegto iesniegumu skaita vislielākais ELFLA platību maksājumu īpatsvars ir iesniegts Dienvidlatgales RLP - 24%.



Visi iesniegumi izvērtēti septiņos administrēšanas soļos, kuru laikā tika pārbaudīta norādīto datu un informācijas atbilstība atbalsta saņemšanas nosacījumiem un iepriekš izvirzītajām prasībām. Konstatēto pārkāpumu un neatbilstību gadījumā tika piemēroti atbalsta samazinājumi atbilstoši katra atbalsta veida ietvaros noteiktajiem pārkāpumiem (t.sk. samazinājumi par platību pārdeklarāciju un novēlotu pieteikuma iesniegšanu).

**MLA** atbalsta mērķis ir veicināt lauku ainavas uzturēšanu un sekmēt lauksaimniecisko darbību teritorijās, kurās tā ir apgrūtināta. 2010. gadā tika pabeigta 2009. gadā iesniegto atbalstu izmaksa 13.68 milj. LVL, kā arī uzsākta kārtējā 2010. gada atbalstu izmaksa 22.01 milj. apmērā. MLA ietvaros pieteicās 46 535 atbalsta pretendenti ar kopējo platību 1 028 054.65 ha.

**NATURA** – atbalsts par videi draudzīgas lauksaimnieciskās darbības nodrošināšanu pastāvīgo pļavu un ganību platībās, kurās pastāv saimnieciskās darbības ierobežojumi saskaņā ar likumu „Par īpaši aizsargājamām dabas teritorijām”.

2010. gadā tika pabeigta 2009. gadā iesniegto atbalstu izmaksa 1.49 milj. LVL. 2010. gada atbalstu izmaksa tiks veikta 2011. gadā. Kopējā uz NATURA atbalstu deklarētā pastāvīgo pļavu un ganību platība 2010. gadā salīdzinājumā ar 2009. gadā deklarēto platību, palielinājusies par 4%. NATURA ietvaros pieteicās 6 332 atbalsta pretendenti ar kopējo platību 53 967.67 ha.

**NIM** ir maksājums, kas paredzēts kā kompensācija par saimnieciskās darbības ierobežojumiem daudzveidības saglabāšanai privātajos mežos un meža zemēs īpaši aizsargājamās dabas teritorijās.

2010. gadā tika veikta atbalstu izmaksa 834 tūkst. LVL apmērā. NIM ietvaros pieteicās 1 772 atbalsta pretendenti ar kopējo platību 23 161.05 ha.

**Agrovide** – atbilstoši LAP 2004.–2006. un LAP 2007.–2013. nosacījumiem LAD turpināja administrēt un izmaksāt atbalstu Agrovides apakšpasākumos. Agrovides atbalsts ir viens no nozīmīgākajiem Latvijas lauku attīstības platību maksājumiem ar vairākiem apakšpasākumiem, kuri atšķiras pēc atbalsta mērķa. Pretendējot uz kādu no Agrovides apakšpasākumiem, atbalsta pretendents brīvprātīgi uzņemas saistības katrā apakšpasākumā par katru atbalstam pieteikto

platības vienību vai dzīvnieku uz pieciem gadiem, sākot ar pirmo maksājuma apstiprināšanas gadu. Saistības turpinās vai tās stājas spēkā ar dienu, kad atbalsta pretendents iesniedz ikgadējo atbalstu un piesakās atbalstam.

**BLA** mērķis ir sekmēt bioloģiskās lauksaimniecības produkcijas ražošanu, veicinot bioloģiskās lauksaimniecības metožu pielietošanu apsaimniekotajās lauksaimniecībā izmantojamās zemes platībās. BLA ietvaros pieteicās 3 599 atbalsta pretendenti ar kopējo platību 158 793.47 ha.

2010. gadā tika pabeigta 2009. gadā iesniegto atbalstu izmaksa 10.94 milj. LVL, kā arī uzsākta kārtējā 2010. gada atbalstu izmaksa 2.34 milj. apmērā.

2010. gadā lauksaimniekiem tika dota iespēja, paplašinot LAP 2004. – 2006. BLA saistības, uzsākt jaunas 5 gadu saistības LAP 2007. – 2013. ietvaros.

**BDUZ** mērķis ir veicināt bioloģiski daudzveidīgo zālāju saglabāšanu, savvaļas augu, dzīvnieku, putnu populācijas un ainavas uzturēšanu apsaimniekotajās pastāvīgo pļavu un ganību platībās, kas noteiktas kā bioloģiski vērtīgs zālājs. BDUZ ietvaros pieteicās 4 514 atbalsta pretendenti ar kopējo platību 36 320.58 ha. 2010. gadā tika pabeigta 2009. gadā iesniegto atbalstu izmaksa 2.72 milj. LVL 2010. gada atbalstu izmaksa tiks veikta 2011. gadā. 2010. gadā lauksaimniekiem tika dota iespēja, paplašinot LAP 2004. – 2006. BDUZ, saistības uzsākt jaunas 5 gadu saistības LAP 2007. – 2013. ietvaros.

**IDIV** mērķis ir samazināt augu aizsardzības līdzekļu un mēslošanas līdzekļu lietošanu un sekmēt bioloģiskās daudzveidības saglabāšanu, veicinot integrētās audzēšanas metožu pielietošanu dārzkopībā. IDIV ietvaros pieteicās 124 atbalsta pretendenti ar kopējo platību 580.54 ha.

2010. gadā tika pabeigta 2009. gadā iesniegto atbalstu izmaksa 60.31 tūkst. LVL. 2010. gada atbalstu izmaksa tiks veikta 2011. gadā.

**RLZP** mērķis ir veicināt augsnes virskārtas aizsardzību pret augsnes degradācijas procesiem, saglabājot augsnēs organiskās vielas un samazinot barības vielu noteci lauksaimniecībā izmantojamās zemēs. RLZP ietvaros pieteicās 501 atbalsta pretendents ar kopējo platību 19 269.42 ha. 2010. gadā tika pabeigta 2009. gadā iesniegto atbalstu izmaksa 1.08 milj. LVL 2010. gada atbalstu izmaksa tiks veikta 2011. gadā. 2010. gadā jaunas RLZP saistības netika uzņemtas.

**EI** mērķis ir veicināt erozijas samazināšanu, palielinot veģetācijas noklāto platību proporciju lauksaimniecībā izmantojamās zemēs, kā arī veicināt augsnē barības vielu saglabāšanos. EI ietvaros pieteicās 7 120 atbalsta pretendenti ar kopējo platību 381 568.37 ha. EI atbalstā jaunas saistības netiek uzņemtas. 2010. gadā tika pabeigta 2009. gadā iesniegto atbalstu izmaksa 9.61 milj. LVL. 2010. gads ir pēdējais atbalsta gads un 2010. gada atbalstu izmaksa tiks veikta 2011. gadā.

Papildus no ELFLA 2010. gadā tika veiktas izmaksas LAP 2004. – 2006. uzņemtajām saistībām LDGRS ietvaros 56.6 tūkst. LVL un BI ietvaros 27.3 tūkst. LVL.

*Apakšprogramma „Tehniskā palīdzība Eiropas Lauksaimniecības fonda lauku attīstībai apgūšanai (2007.- 2013.)”*

Apakšprogrammas darbības mērķis ir nodrošināt Tehniskās palīdzības ELFLA pasākumu īstenošanu. 2010. gada 12 mēnešos izlietoti 1.96 milj. LVL jeb 94% no plāna. Apakšprogrammas ietvaros veikti izdevumi, kuri saistīti ar iestādes darbības uzturēšanas izdevumiem un kapitālajiem izdevumiem valsts deleģēto funkciju izpildes nodrošināšanai.

*Apakšprogramma “Atmaksas valsts pamatbudžetā par Eiropas Lauksaimniecības fonda lauku attīstībai finansējumu (2007.- 2013.)”*

Apakšprogramma izveidota ar mērķi nodrošināt atmaksas veikšanu valsts pamatbudžetā ES finanšu plānošanas perioda 2007. – 2013. gadam par EZF un ELFLA finansējumu. Atbilstoši MK 2009. gada 14. jūlija noteikumiem Nr. 783 “Kārtība, kādā piešķir valsts un Eiropas Savienības atbalstu lauku un zivsaimniecības attīstībai” ES un valsts budžeta finansējuma pārskaitīšana valsts budžeta ieņēmumos jānodrošina, ja atbalsta saņēmējs pirms tam ir saņēmis valsts budžeta

finansējumu projekta īstenošanai. 2010. gadā valsts budžeta ieņēmumos pārskaitīts ELFLA finansējums 4.7 milj. LVL apmērā.

### 3.2.7. Programma “Eiropas Zivsaimniecības fonda projektu un pasākumu īstenošana”

Šīs programmas ietvaros LAD ir iesaistīts trīs budžeta apakšprogrammu (“Maksājumu iestādes izdevumi Eiropas Zivsaimniecības fonda projektu un pasākumu īstenošanai”; „Tehniskā palīdzība Eiropas Zivsaimniecības fonda apgūšanai” un „Atmaksas valsts pamatbudžetā par Eiropas Zivsaimniecības fonda finansējumu”) realizācijā. Kaut arī LAD kompetencē esošie programmu rezultātīvie rādītāji nav izpildīti (skat. 1. pielikumu), EZF pasākumu īstenošana norit sekmīgi. Plānotie rādītāji - modernizēto zivju apstrādes un akvakultūras uzņēmumu skaits nav sasniegti (izpilde attiecīgi 87% un 53%), jo projektu sekmīgu īstenošanu kavēja kredītresursu nepieejamība, kā rezultātā projektu īstenošanas termiņi tika pagarināti.

*Apakšprogramma „Maksājumu iestādes izdevumi Eiropas Zivsaimniecības fonda projektu un pasākumu īstenošanai (2007.-2013.)”*

2010. gadā turpinājās EZF projektu administrēšana. Pavisam 2010. gadā pieņemti 443 projekti ar kopējo publiskā finansējuma apjomu 48.4 milj. LVL un apstiprināti 279 projekti ar publisko finansējumu 27.7 milj. LVL.

Izsludinātas 10 projektu pieņemšanas kārtas un nodrošināta projektu administrēšana 14 pasākumos (skat. 6. tabulu). Salīdzinot ar 2008. un 2009. gadu atbalsta pretendentiem pieejami 3 jauni pasākumi:

- „Zveja iekšējos ūdeņos”,
- „Teritoriju attīstības stratēģiju īstenošana”,
- „VRG darbības nodrošināšana, prasmju apguve, teritoriju aktivizēšana”.

Papildus tam no 2010. gada septembra saskaņā ar 2010. gada 20. jūlija Ministru kabineta noteikumiem Nr.664 „Kārtība, kādā tiek administrēts un uzraudzīts valsts un Eiropas Savienības atbalsts lauksaimniecībai, lauku un zivsaimniecības attīstībai, izveidojot Kredītu fondu” atbalsta pretendenti var pieteikties Kredītu fonda līdzekļu aizdevumiem pasākumos „Investīcijas akvakultūras uzņēmumos” un „Zvejas un akvakultūras produktu apstrāde” noteiktajām attiecināmām izmaksām būvniecībai. Šim mērķim no EZF budžeta tika pārskaitīti 5 milj. LVL.

6.tabula

#### EZF ietvaros administrēto projektu skaits 2010.gadā

Atbalsta pasākumi	Projektu skaits				
	Iesniegti	Apstiprināti*	Noraidīti*	Apmaksāti*	Atsaukti*
Z001 - Profesionālā apmācība	-	-	-	-	-
Z101 - Zvejas aktivitāšu pilnīga pārtraukšana	41	-	-	5	-
Z103-Investīcijas zvejas kuģu ierīcēs un zvejas rīku selektivitāte	2	5	-	5	-
Z104 - Sociāli ekonomiskie pasākumi	24	46	2	46	1
Z201 - Investīcijas akvakultūras uzņēmumos	96	42	3	23	7
Z202 - Ūdens vides pasākumi	34	41	-	41	-
Z204 – Zveja iekšējos ūdeņos	4	2	-	-	-
Z205 - Zvejas un akvakultūras produktu apstrāde	20	11	-	15	1
Z301 - Investīcijas ražošanas, pārstrādes vai mārketinga iekārtās un infrastruktūrā	8	0	-	3	-
Z303 - Investīcijas zvejas ostās un zivju izkraušanas vietās	5	3	-	10	-
Z304 - Jaunu noieta tirgu sekmēšana un reklāmas kampaņas	5	5	-	4	-

Z400 - Teritorijas attīstības stratēģiju īstenošana (stratēģijas)	-	24	-	-	-
Z401 - Teritoriju attīstības stratēģiju īstenošana	179	75	19	17	13
Z402 - VRG darbības nodrošināšana, prasmju apguve, teritoriju aktivizēšana	24	24	-	23	-
Z002 – Kredītfonds EZF	1	1		1	
<b>KOPĀ</b>	<b>443</b>	<b>279</b>	<b>24</b>	<b>193</b>	<b>22</b>

\* ņemot vērā iepriekšējos gados iesniegtos pieteikumus

2010. gadā EZF ietvaros pilnībā vai daļēji apmaksāti 193 projekti par 17.9 milj. LVL (skat. 7. tabulu).

7. tabula

### EZF pasākumu ietvaros apmaksātie projekti 2010. gadā, LVL

Atbalsta pasākumi	Projektu skaits	Publiskais finansējums
Z001 - Profesionālā apmācība		
Z101 - Zvejas aktivitāšu pilnīga pārtraukšana	5	852 360.51
Z103 - Investīcijas zvejas kuģu ierīcēs un zvejas rīku selektivitāte	5	39 901.54
Z104 - Sociāli ekonomiskie pasākumi	46	397 440.00
Z201 - Investīcijas akvakultūras uzņēmumos	23	1 079 594.80
Z202 - Ūdens vides pasākumi	41	864 101.40
Z205 - Zvejas un akvakultūras produktu apstrāde	15	1 817 082.36
Z301 - Investīcijas ražošanas, pārstrādes vai mārketinga iekārtās un infrastruktūrā	3	1 247 281.93
Z303 - Investīcijas zvejas ostās un zivju izkraušanas vietās	10	6 090 260.61
Z304 - Jaunu noieta tirgu sekmēšana un reklāmas kampaņas	4	290 165.82
Z401 - Teritoriju attīstības stratēģiju īstenošana	17	106 820.47
Z402 - VRG darbības nodrošināšana, prasmju apguve, teritoriju aktivizēšana	23	134 683.32
Z002 – Kredītfonds EZF	1	5 000 000
<b>KOPĀ</b>	<b>193</b>	<b>17 919 692.76</b>

2010. gadā, salīdzinot ar 2009. gadu, lielākas izmaksas veiktas investīciju veida pasākumos - "Investīcijas zvejas ostās un zivju izkraušanas vietās", „Zvejas un akvakultūras produktu apstrāde”, „Investīcijas ražošanas, pārstrādes vai mārketinga iekārtās un infrastruktūrā”, „Investīcijas akvakultūras uzņēmumos”. Ievērojami palielinājies arī īstenoto projektu skaits.

Kompensāciju veida pasākumu maksājumi ir samazinājušies tādēļ, ka jaunā kārtā pasākumā „Zvejas aktivitāšu pilnīga pārtraukšana” tika atvērta gada beigās un saistītā pasākuma „Sociāli ekonomiskie pasākumi” kārtā attiecīgi tik paredzēta nākamajā gadā. Pasākumā „Ūdens vides pasākumi” veiktie maksājumi palielinājušies, jo 2010. gada sākumā tika apmaksāti septiņi 2009. gada projekti.

#### *Apakšprogramma „Tehniskā palīdzība Eiropas Zivsaimniecības fonda apgūšanai (2007.- 2013.)”*

Apakšprogrammas mērķis ir nodrošināt EZF 2007. – 2013. gadam Tehniskās palīdzības pasākumu īstenošanu, atbalstot Rīcības programmas efektīvu un drošu vadību, ieviešanu, uzraudzību, izvērtēšanu un kontroli, kā arī vietējo zivsaimniecības grupu sadarbības tīkla izveidošanu. 2010. gada 12 mēnešos apgūti 159.1 tūkst. LVL jeb 91% no plānotā. Apakšprogrammas ietvaros veikti izdevumi, kuri saistīti ar iestādes darbības uzturēšanas izdevumiem un kapitālajiem izdevumiem valsts deleģēto funkciju izpildes nodrošināšanai.



2010. gadā valsts budžeta ieņēmumos pārskaitīts EZF finansējums 0.2 milj. LVL.

### **3.2.8. Programma “Līdzekļu neparedzētiem gadījumiem izlietojums”**

2010. gadā finansējums izlietots 2.2 milj. LVL apmērā. Tika nodrošinātas kompensāciju izmaksas dzīvnieku īpašniekiem par zaudējumiem, kas radušies valsts uzraudzībā esošās dzīvnieku infekcijas slimības vai epizootijas apkarošanas laikā, kompensācijas fitosanitāro pasākumu izpildei bakteriālās iedegas apkarošanai, daļēji kompensēti 2010. gada pavasarī plūdu laikā radušies zaudējumi, kompensēti brucelozes apkarošanas pasākumu laikā radītie zaudējumi.

#### ***4. ĪSTENOTĀS JAUNĀS POLITIKAS INICIATĪVAS***

Atbilstoši Ministru kabineta lēmumam jaunas politikas tiek ieviestas tikai tad, ja vienlaikus ir paredzēts atteikties no kādas iepriekšējas darbības un tiek pārdalīts finansējums. 2010. un 2011. gadam netika noteikts prioritāšu saraksts un piešķirts papildu finansējums jaunām politikas iniciatīvām.

#### ***5. LAD VEIKTIE UN PASŪTĪTIE PĒTĪJUMI***

ES un valsts atbalsta pasākumu ieviešanas izvērtēšanai nepieciešamos pētījumus organizē ZM, Finanšu ministrija un EK. LAD savas kompetences ietvaros sniedz pētījumiem nepieciešamo informāciju.

#### ***6. SADARBĪBAS PARTNERU FINANSĒTO PROGRAMMU UN ĀRVALSTU IEGULDĪJUMU PROGRAMMU IETVAROS ĪSTENOTO PROJEKTU SASNIEGTIE REZULTĀTI UN LĪDZEKĻU IZLIETOJUMS***

2010. gadā LAD netika īstenotas sadarbības partneru un ārvalstu ieguldījumu programmas.

#### ***7. LAD SNIEGTIE BŪTISKĀKIE PAKALPOJUMI***

Publiskie pakalpojumi - LAD 2010. gadā ir sniedzis maksas pakalpojumus atbilstoši MK Ministru kabineta 2005. gada 20. decembra noteikumiem Nr. 979 "Noteikumi par Lauku atbalsta dienesta sniegto maksas pakalpojumu cenrādi". LAD sniedz sekojošus maksas pakalpojumus: sagatavo un izsniedz otrreizējās zemes īpašuma meliorācijas pases. LAD gūst ieņēmumus arī no telpu nomas.

#### ***8. PĀRSKATS PAR LAD VADĪBAS UN DARBĪBAS UZLABOŠANAS SISTĒMĀM EFEKTĪVAS DARBĪBAS NODROŠINĀŠANAI***

Iekšējās kontroles sistēma ir LAD vadības pieņemtais rīcības plāns, kā arī visas metodes un procedūras, kas nodrošina pastāvīgu, ekonomisku, efektīvu un lietderīgu iestādes darbību. LAD vadības sistēmas ir izstrādātas, balstoties uz COSO modeli, kurš tiek izmantots vadības un funkcionālo procesu pašnovērtēšanai un ticamības deklarācijas sagatavošanai.

Pārskata gadā turpināta integrētās vadības sistēmas, t.sk. līdzsvarotās vadības kartes, kvalitātes un risku vadības pilnveidošana. Pilnveidoti LAD mērķi un sasniedzamie rādītāji, apstiprināti kvalitātes vadības procesi un veikts risku vadības process visās LAD struktūrvienībās. LAD darbība padarīta rezultatīvāka un efektīvāka, fokusējoties uz stratēģisko mērķu sasniegšanu galvenajās jomās, t.sk. maksimāli efektīvi ar minimālām soda sankcijām apgūt pieejamo ES un valsts atbalsta finansējumu, ievērojot maksājumu aģentūrām noteiktos akreditācijas kritērijus un vienlaikus nodrošinot pietiekami augstu klientu, maksājumu saņēmēju, apmierinātību. Ņemot vērā izmaiņas apkārtējā vidē, sarežģīto ekonomisko situāciju, ierobežotos resursus un sabiedrības ieinteresētību ES finansējuma saņemšanā, pārskata periodā turpinātas izmaiņas organizācijas struktūrā, procesos, jaunu funkciju ieviešanā, apstiprināti pieļaujamie nozīmīgāko risku līmeņi, tādejādi samazinot izmaksas un optimizējot saistītos riskus.

Ikdienas līmenī LAD vadība ir ieviesusi un īsteno virkni uzraudzības pasākumu, piemēram, virskontroles, RLP darba uzraudzību. Tāpat notiek RLP darba metodiskā vadība, tiek organizētas apmācības un notiek informācijas aprīte.

Viens no vadības uzraudzības nodrošināšanas instrumentiem ir Audita departaments, kura galvenais uzdevums ir, pamatojoties uz auditiem, kas veikti saskaņā ar Starptautiskajiem iekšējā audita profesionālās prakses standartiem un apstiprinātajiem plāniem, sniegt LAD direktoram

neatkarīgu un objektīvu vērtējumu par iekšējās kontroles sistēmas kvalitāti, efektivitāti un atbilstību dienesta izvirzīto mērķu sasniegšanai.

Audita departaments pārskata gadā ir iesniedzis vadībai 28 audita ziņojumus, tai skaitā pabeidzis 2 vadības pasūtītās pārbaudes – neplānotos auditus, sniedzis 35 konsultatīvos pakalpojumus dažādām LAD struktūrvienībām. Veikti arī 2 ieteikumu ieviešanas pārbaudes auditi. Iekšējās kontroles sistēmas uzlabošanai un tās efektivitātes celšanai auditori ir snieguši 46 ieteikumus. Līdz pārskata gada beigām LAD vadība ir jau ieviesusi 21 no apstiprinātajiem ieteikumiem.

ES fondu sistēmu auditu gaitā tika veiktas atbalsta pretendentu projektu un iesniegumu visaptverošas pārbaudes visos administrēšanas posmos. Auditi veikti LAD CA, teritoriālajās struktūrvienībās un arī pie atbalsta saņēmējiem. Veikto auditu rezultātā ir konstatēts, ka būtiskajos aspektos auditētajās jomās iekšējā kontroles sistēma ir izveidota atbilstoši galvenajiem akreditācijas kritērijiem un spēj nodrošināt Latvijas un ES finansiālo interešu aizsardzību.

## 9. PERSONĀLS

Viens no būtiskiem LAD uzdevumiem ir ilgtermiņā piesaistīt profesionālus un uz darba rezultātu orientētus darbiniekus, lai īstenotu LAD misiju - godprātīgu, efektīvu un kvalitatīvu LAD klientu apkalpošanu valsts un ES finansējuma apgūšanā, ievērojot LAD nedefinētās vērtības un nodrošinot mērķtiecīgu uzdevumu izpildi.

Lai nodrošinātu sistēmas efektīvu funkcionēšanu, LAD tiek īstenota personāla politika, kuras mērķis ir nodrošināt visus procesus, kas attiecas uz darbu ar cilvēkresursiem (t.sk., atlase, vērtēšana, virzīšana, apmācība u.c.). Personāla politika tiek īstenota atbilstoši akreditācijas kritērijiem.

2010. gadā LAD kopējais vidējais faktiski nodarbināto skaits bija 752, no kuriem 659 bijuši ierēdņi un 93 darbinieki, t.sk.:

- 2009. gada sākumā faktiskais nodarbināto skaits bija 747, no kuriem 658 ierēdņi un 89 darbinieki;
- 2009. gada beigās faktiskais nodarbināto skaits bija 759, no kuriem 662 ierēdņi un 97 darbinieki.

Uz 2010. gada 31.decembri LAD bija 776 amatu vietas, no kurām 229 bijušas CA un 547 - RLP.

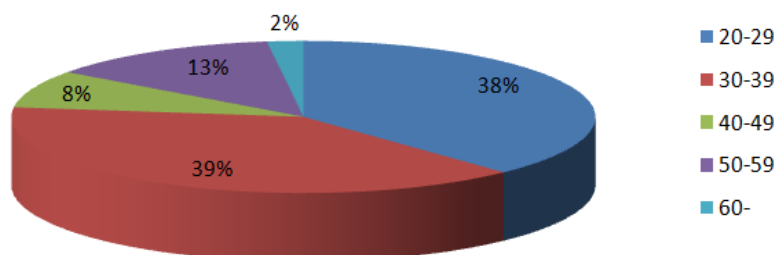
2010. gada decembra beigās LAD strādāja 73% sievietes un 27% vīrieši.

Nodarbināto vidējais vecums LAD 2010. gadā bijis ir 41 gads. CA nodarbināto vidējais vecums bijis 35 gadi: 77% no visiem nodarbinātajiem CA bijuši vecumā no 20 līdz 39 gadiem (skat. 1. att.). RLP nodarbināto vidējais vecums bijis 43 gadi: 59% no visiem nodarbinātajiem RLP bijuši vecumā no 30 līdz 49 gadiem (skat. 2. att.).

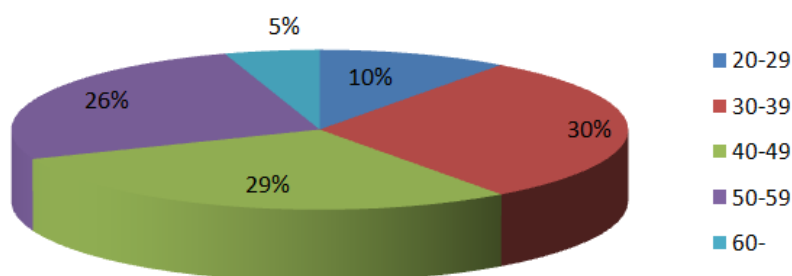
Vidēji 94% LAD darbinieku ir augstākā izglītība. Pēc 2010. gada datiem, CA otrā līmeņa profesionālā augstākā izglītība vai bakalaura grāds ir bijis 53% nodarbināto, savukārt maģistra grāds ir 42% nodarbināto (skat. 3. att.). RLP otrā līmeņa profesionālā augstākā izglītība vai bakalaura grāds ir 71% nodarbināto, savukārt maģistra grāds - 18% (skat. 4. att.).

*1.attēls*

### CA NODARBINĀTO PROCENTUĀLS SADALĪJUMS PA VECUMA GRUPĀM UZ 31.12.2010

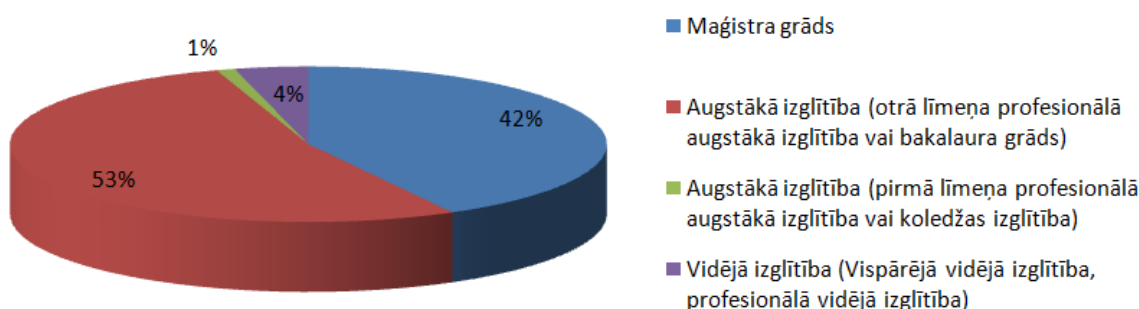


## RLP NODARBINĀTO PROCENTUĀLS SADALĪJUMS PA VECUMA GRUPĀM UZ 31.12.2010



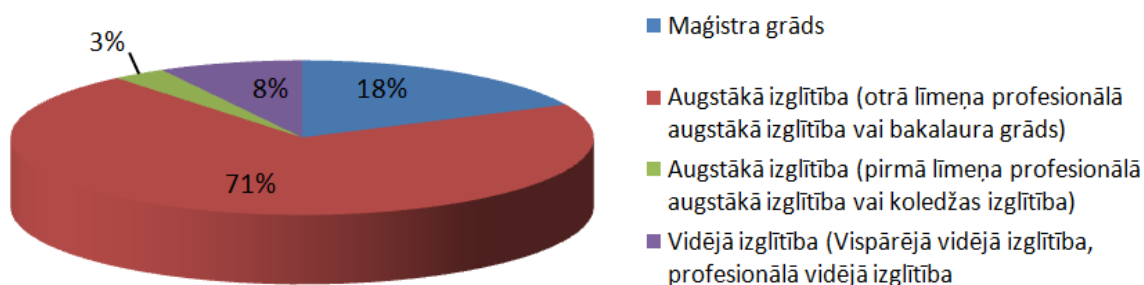
3.attēls

## CA NODARBINĀTO IZGLĪTĪBAS LĪMENIS uz 31.12.2010



4.attēls

## RLP NODARBINĀTO IZGLĪTĪBAS LĪMENIS UZ 31.12.2010



Lai nodrošinātu efektīvu LAD izvirzīto uzdevumu veikšanu un mērķu sasniegšanu, LAD regulāri sekmē darbinieku profesionālo zināšanu pilnveidošanu. LAD darbinieku apmācība tiek organizēta, izmantojot ārējās un iekšējās mācības, atbalstot dalību vietēja un starptautiska līmeņa mācībās un pieredzes apmaiņas pasākumos un darba grupās.

2010. gadā veiktas apmācības Valsts administrācijas skolā tādos mācībuursos kā „Korupcijas novēršana”, „Administratīvais process iestādē”, „Iekšējā kontrole”, „Aktuālie jautājumi valsts civildienestā” un „ES kopējā lauksaimniecības politika”.

Kursi apgūti arī vairākos citos mācību centros par tēmām, kuras nav piedāvātas Valsts administrācijas skolā. Šādi mācību centri ir: Latvijas Lauku konsultāciju un izglītības centrs („Administratīvais process praksē”), Organizācijas Attīstības Centrs „SpringValley” („Efektīva klientu apkalpošana un sadarbība starp klientu apkalpošanā iesaistītajām pusēm”), Kronos Latvija („Darba attiecību problēmas budžeta iestādē”), Komunikāciju aģentūra "Puzzle" („Audita ziņojumu izstrāde”, „Lietišķu vēstuļu izstrāde”, „Iekšējā audita apmācību kurss valsts pārvaldes iekšējiem auditoriem”), Latvijas darba aizsardzības speciālistu asociācija („Mikroklīmata novērtējums, preventīvo pasākumu izstrāde”), AS "Latvijas gāze" mācību centrs („Automātiskās darbības gāzes

apkures katlu ekspluatācijas atbildīgo speciālistu apmācība”), Mācību centrs "MKF" („Microsoft Project”), SIA "GeoStar" („Trimble GeoXT GPS, TerraSync un Pathfinder Office programmatūra”), Dokumentu vadības sistēma „Namejs” („Dokumentu vadības sistēmas Namejs lietotājs”).

Savukārt, lai nodrošinātu drošu darba vidi un izpildītu LR likumdošanas prasības, liela daļa darbinieku, kas pakļauti paaugstināta riska faktoriem, apguva Latvijas Sarkanais krusts organizēto apmācības programmu „Pirmās palīdzības sniegšana”.

Lai celtu savu kvalifikāciju un iegūtu noderīgu pieredzi LAD darbības optimizēšanai, LAD darbinieki 2010. gadā piedalījušies starptautiska līmeņa mācībās, pieredzes apmaiņas pasākumos un darba grupās Beļģijā, Vācijā, Portugālē, Spānijā, Igaunijā u.c.

## 10. KOMUNIKĀCIJA AR SABIEDRĪBU

### 10.1. Sabiedrības informēšanas un izglītošanas pasākumi

2010. gadā lauksaimnieki un lauku uzņēmēji regulāri tika informēti par LAD darbību gan ar laikrakstu, gan televīzijas, gan radio starpniecību, lai veicinātu savlaicīgu pieteikumu un projektu iesniegumu sagatavošanu un iesniegšanu finansējuma saņemšanai.

Lielākajos Latvijas laikrakstos kā, *Latvijas Avīze*, *Dienas Bizness*, *Neatkarīgā Rīta Avīze*, kā arī žurnālos *Agropols* un *Saimnieks* publicētas intervijas ar LAD vadošajiem darbiniekiem.

*Neatkarīgās Rīta Avīzes* pielikumos publicētas RLP vadītāju intervijas ar informāciju par attiecīgās pārvaldes darbu un sasniegtajiem rezultātiem. Lauksaimniekiem nepieciešama informācija par atbalsta saņemšanas iespējām ievietota arī laikraksta „Latvijas Avīze” tematiskajos pielikumos.

Ņemot vērā darbības specifiku, LAD vienmēr bijis arī reģionālās preses uzmanības lokā, kur intervijas un atbildes uz žurnālistu jautājumiem sniedza RLP vadītāji, vietnieki un vadošie speciālisti. Informācija par Lauku attīstības programmas pasākumiem tika ievietota arī reģionu lielākajos vietējos laikrakstos.

Plašsaziņas līdzekļi tika informēti arī ar preses paziņojumu starpniecību, īpaši jaunu pasākumu uzsākšanas gadījumos, kā arī tad, ja potenciālos finansējuma saņēmējus nepieciešams informēt par izmaiņām kāda pasākuma nosacījumos vai administrēšanā.

Par aktuālākajām norisēm ELGF, ELFLA un EZF finansējuma apgūšanā regulāri tika informētas arī ziņu aģentūras LETA un BNS. Sadarbībā ar ziņu aģentūru LETA, izmantojot mediju klipingu un monitoringu, ikvienam CA un RLP darbiniekam gada pēdējā ceturksnī ik rītu tika nosūtīts preses apskats.

Koordinēta sižetu sagatavošana vairākām videofilmām ciklā ”Eiropas Zivsaimniecības fonda atbalsta pasākumu ieviešana Latvijā 2007. – 2013. gadam”, kuras pārraidītas Latvijas reģionālajās TV – Latgalē, Vidzemē un Kurzemē. Vislabāko priekšstatu par projektu daudzveidību var sniegt tieši projektu piemēri, tādēļ sižetiem tika piedāvāti interesantākie un veiksmīgākie dažādos Latvijas reģionos īstenotie projekti.

Informatīvās kampaņas ietvaros elektroniskās pieteikšanās sistēmas platību maksājumu popularizēšanai, sagatavoti 3 video klipī.

LAD vadošie darbinieki vairākārt piedalījušies LTV 1, LNT un TV3 veidotajos ziņu raidījumos, kā arī citos raidījumos, kuru interešu lokā bija LAD administrētie pasākumi.

LAD speciālisti piedalījušies arī *A5 Studija* veidotajos raidījumos ciklā *Eiro rīts* 2010. gada martā un aprīlī, kā arī septembrī, oktobrī un novembrī. Temati, kuri izvēlēti un koordinēti kopā ar raidījuma veidotājiem, atspoguļo ES finansējuma iegūšanas un izmantošanas iespējas, kā arī tiešo maksājumu, nacionālo subsīdiju un citu atbalstu izmaksu administrēšanas gaitu, reizē arī ataino nozares attīstību. Raidījumos piedalījās gan LAD CA vadošie speciālisti, gan RLP vadītāji un vietnieki, gan arī LAD klienti, paužot savu viedokli.

2010. gada 16.aprīlī tika organizēta LAD desmitgades konference „Mūsu atbildības lauki – paveiktais un darāmais”. Sagatavota filma par paveikto, kuras sižetos parādīts finansējuma

saņēmēju viedoklis par sadarbību ar dienestu, intervijas un sarunas, kā arī vairāku veiksmīgu projektu piemēri dažādos Latvijas novados.

2010. gada 15.jūnijā organizēts seminārs par jauno kārtību, kādā lauksaimnieki varēs iegādāties dīzeļdegvielu bez akcīzes nodokļa.

2010. gada 29.novembrī LAD rīkoja preses konferenci, lai sabiedrību informētu par lauksaimniecībā neizmantojamās zemes apsekošanas rezultātiem.

Veiksmīgi izmantojot komunikācijai paredzētās tehniskās palīdzības iespējas, 2010. gadā iegādāti ELFLA un EZF vizuālās identitātes informācijas un reklāmas pasākumu īstenošanas priekšmeti, kā arī izveidots un izdots LAD kalendārs saskaņā ar vadlīniju nosacījumiem. Kalendāri un suvenīri tika dāvināti ES finansējuma saņēmējiem, kā arī LAD viesiem no citām maksājumu aģentūrām.

LAD vadība un speciālisti piedalās sanāksmēs un semināros ar lekcijām, kā arī diskusijās ar auditoriju, skaidrojot ES politiku attiecībā uz ES atbalsta pasākumiem, normatīvajiem aktiem un citiem jautājumiem, kas saistīti ar LAD veicamajām funkcijām.

Lai lauksaimnieki saņemtu nepieciešamo informāciju par atbalsta nosacījumiem un pieteikšanās kārtību, 2010. gadā ar daļēju tehniskās palīdzības līdzfinansējumu sagatavota un izdota *Rokasgrāmata platību maksājumu saņemšanai*.

Dienesta desmitgadei par godu sagatavots un izdots buklets ar devīzi "Mūsu atbildības lauki ir zeme, meži un ūdeņi – Latvijas lauku cilvēku dzīve un darbs".

2010. gada maijā LAD Centrālajā aparātā tika izveidota Klientu apkalpošanas daļa, kas darbojās pēc vienas pieturas aģentūras principiem.

Klientu apkalpošanas daļa informē klientus par LAD kompetencē esošajiem atbalsta saņemšanas nosacījumiem izmantojot dažādus komunikācijas kanālus (klātienē, telefoniski, pa pastu, internetā), veic klientu reģistrāciju Klientu reģistrā, pieņem un reģistrē klientu iesniegumus un dokumentus.

Visu gadu LAD sekmīgi darbojās "karstais telefons" – atbildes sniegtas 8 889 interesentiem. Tālruņa līnija darbojas ik dienas, tādējādi interesenti var saņemt speciālistu atbildes iespējami īsā laikā.

Informāciju var iegūt arī iesūtot jautājumus LAD mājas lapā – [www.lad.gov.lv](http://www.lad.gov.lv) vai nosūtot tos uz e-pasta adresi [lad@lad.gov.lv](mailto:lad@lad.gov.lv), atbildes uz kuriem sniedza Klientu apkalpošanas daļas speciālisti sadarbībā ar atbildīgajiem darbiniekiem.

LAD uztur interneta mājas lapu [www.lad.gov.lv](http://www.lad.gov.lv), kurā ir ievietota atbalsta pretendenta nepieciešamā aktuālā informācija: pieteikšanās nosacījumi un termiņi, pieteikuma formas un attiecīgās rokasgrāmatas. Tāpat interneta mājas lapā ir pieejama kopsavilkuma informācija par visiem atbalsta pasākumiem, kā arī ziņas par konkrētajiem atbalsta saņēmējiem un veiktajām izmaksām.

Gada nogalē tika organizētas Klientu apkalpošanas daļas un citu ar klientu apkalpošanu saistītu speciālistu mācības „Klientu apkalpošanas iemaņu pilnveidošana” organizācijas attīstības centra „Spring Valley” vadībā.

## **10.2. Pasākumi sabiedrības viedokļa izzināšanai par apmierinātību ar LAD darba kvalitāti un to rezultāti**

Laika posmā no 2010. gada 11.decembra līdz 25. decembrim informācijas izpētes aģentūra *Fieldex* veica LAD klientu aptauju, ar mērķi uzzināt atbalsta saņēmēju viedokli par sniegtajiem pakalpojumiem, apkalpošanas kvalitāti un, ņemot vērā atsauksmes, uzlabot LAD darba kvalitāti.

Izmantojot kvantitatīvo aptaujas metodi - telefonintervijas, LAD aptaujāja 773 respondentus. Kopumā ar LAD darbību pilnībā apmierināti bija 65% aptaujāto, kas ir par 19% vairāk nekā pērn, un tikai 2% respondentu norādīja, ka ir pilnībā neapmierināti. Savukārt kopējais apmierināto klientu īpatsvars 2010. gadā ir 89%. LAD darbiniekus par laipniem un atsaucīgiem novērtēja 95% aptaujāto, 92% norādīja, ka LAD darbinieki ir kompetenti savā jomā, savukārt 91% respondentu tos novērtēja kā objektīvus, attiecīgi 90% darbiniekus novērtēja kā uzticamus, bet 88% uzskatīja



Dienesta darbiniekus par godīgiem. Klientiem bija iespēja izteikt savu viedokli par LAD Klientu apkalpošanas daļas darbu, LAD elektroniskajiem pakalpojumiem, informācijas iegūšanas veidiem, LAD mājas lapu, kā arī izteikt citus savus vērtējumus un vēlmes. No iegūtajiem aptaujas rezultātiem tika izdarīti secinājumi, ka klienti informāciju par LAD pakalpojumiem pārsvarā iegūst masu medijos (laikraksti, radio, TV (39%) ), LAD nodaļās uz vietas (37%), kā arī Dienesta oficiālajā mājas lapā [www.lad.gov.lv](http://www.lad.gov.lv) (32%). Tāpēc nolemts vērst vairāk uzmanības uz dažādas informācijas ievietošanu mājas lapā, tās aktualizāciju, savlaicīgi paziņojot svarīgu un noderīgu informāciju. Bez tam popularizēt elektronisko pakalpojumu sistēmu, jo, lai gan pēc 2010. gada aptaujas rezultātiem 80% respondentu ir informēti par LAD piedāvātajiem elektroniskajiem pakalpojumiem, 71% klientu norādīja, ka nav tos izmantojuši.

### 10.3. Sadarbība ar nevalstisko sektoru

Lai sekmīgāk īstenotu vienotu valsts atbalsta un ES atbalsta politikas realizāciju valstī, uzraugot normatīvo aktu ievērošanu lauksaimniecības jomā un pildot citas ar lauksaimniecības un lauku atbalsta politikas realizāciju saistītas funkcijas, LAD piedalās lauksaimnieku, mežsaimnieku, zivsaimnieku un citu ar lauku attīstību saistīto organizāciju informēšanā par jaunumiem atbalsta maksājumu saņemšanas nosacījumos un iespējām pieteikties uz konkrētiem atbalsta pasākumiem.

Ir izveidojusies laba sadarbība ar LOSP, Zemnieku saeimu, Latvijas Lauksaimniecības kooperatīvu asociāciju, Latvijas Zemnieku federāciju, Latvijas Pašvaldību savienību, Latvijas Lauku tūrisma asociāciju u.c. nevalstiskajām organizācijām. LAD darbinieki regulāri piedalās šo institūciju organizētajos semināros un informē par aktualitātēm atbalsta saņemšanas nosacījumos.

2010. gadā LAD turpināja regulāras tikšanās ar lauksaimnieku organizācijām, kur notika viedokļu apmaiņa un tika sniegtas atbildes uz jautājumiem. LAD arī uzklausa priekšlikumus par iespējām pilnveidot administrēšanas procesu, kā arī administrēšanas dokumentu un pieteikumu formu vienkāršošanu un neskaidrību novēršanu. Tikšanās laikā pārrunātie jautājumi un atbildes tiek ievietoti LAD mājas lapā, nodrošinot pārrunāto jautājumu publicitāti un plašākas sabiedrības informēšanu.

## 11. PLĀNOTIE PASĀKUMI 2011. GADĀ

### 11.1. Iepriekšējā gadā uzsāktie pasākumi, kuri veicami arī turpmāk

1. Jāturpina ES 2007.-2013.gada finanšu perioda ELGF, ELFLA, EZF fondu un valsts atbalsta finansēto pasākumu ieviešana un atbalsta izmaksa.
2. Jānodrošina ES fondu administrēšanas sistēmas vienkāršošana un jaunu e-risinājumu ieviešana.
3. Klientu apkalpošanas centru izveide Reģionālās lauksaimniecības pārvaldēs.
4. Jāturpina IAKS pilnveidošana, jāveic platību maksājumu kontroles, izmantojot jaunus e-risinājumus.
5. Jānodrošina LAD kā koordinējošās iestādes funkciju izpilde savstarpējās atbilstības kontroles sistēmas ietvaros.
6. Jākoordinē LAD teritoriālo struktūrvienību darbs noteikto funkciju izpildes un uzraudzības jomā.
7. Jāturpina nepieciešamie pasākumi KLP reformas ieviešanai Latvijā atbilstoši ZM stratēģiskajiem lēmumiem.
8. Jāturpina Struktūrfondu programmas pasākumu administrēšana 5 gadu pēcuzraudzības ietvaros.
9. Jāturpina pārstāvēt nepārstrādātās lauksaimniecības produkcijas ražotāju intereses tiesā.

10. Jāturpina sadarbība ar ES dalībvalstu maksājumu aģentūrām, lai pilnveidotu atbalsta maksājumu administrēšanu atbilstīgi labākajai dalībvalstu praksei un pieredzei.

### **11.2. Galvenie uzdevumi un pasākumi 2011. gadā**

1. LAD plāno saņemt kvalitātes sertifikātu ISO 9001:2008 attiecībā uz Eiropas Savienības (ES) un valsts atbalsta pasākumu administrēšanu lauksaimniecībā, zivsaimniecībā, mežsaimniecībā un lauku attīstībā.
2. Jaunu funkciju ieviešana: e-pakalpojumu izstrāde Zemkopības ministrijas padotības iestādēm.
3. Zivju fonda ieņēmumu daļas administrēšanas pārņemšana no Zemkopības ministrijas.

### **11.3. Sadarbības projekti un pētījumi**

2011. gadā nav plānoti sadarbības projekti vai pētījumi.

### **11.4. Finanšu saistības**

LAD 2011. un turpmākajos gados, saskaņā ar likuma “Par valsts budžetu 2011. gadam” pielikumu “Valsts budžeta ilgtermiņa saistību maksimāli pieļaujamais apjoms”, ir plānotas ilgtermiņa saistības, lai nodrošinātu finansējumu ES fondu līdzfinansēšanai 419 milj. LVL, t.sk., skaitā ELGF – 250 milj. LVL, ELFLA - 159 milj. LVL un EZF – 10 milj. LVL (ilgtermiņa saistību apjoms ir indikatīvs).

Ilgtermiņa saistības ES fondu realizācijai turpmākajiem gadiem valsts budžeta plānošanas procesā tiek paredzētas atbilstoši uz konkrēto brīdi apstiprinātajiem projektiem un plānotajām finansējuma prognozēm.



## Programmu rezultātīvo rādītāju izpilde 2010.gadā

Programma/apakšprogramma/rādītājs	Rezultatīvie rādītāji	Plānots	Faktiskā izpilde	% no plānotā
<b>21.00.00 Programma "Valsts atbalsts lauksaimniecības un lauku attīstībai, sabiedriskā finansējuma administrēšana un valsts</b>				
<b>21.01 "Valsts atbalsts lauksaimniecības un lauku attīstībai (subsīdijas)"</b>				
Lauksaimniecības produktu tirgus veicināšanas pasākumi	ieteikumu skaits	4	4	100%
<b>21.02 "Sabiedriskā finansējuma administrēšana un valsts uzraudzība lauksaimniecībā"</b>				
Administrēti subsīdiju ieteikumi	ieteikumu skaits	10 000	22 909	229%
Sagatavotas lauksaimniecības produktu ražošanas un patēriņa bilances	skaits	13	13	100%
Viena izmaksātā valsts un ES atbalsta maksājuma lata administrēšanas izmaksas	administrētā lata izmaksas latos	0,04	0,04	100%
Administrēti projektu iesniegumi 2007–2013 programmēšanas periodā:				
- Eiropas Lauksaimniecības fonda lauku attīstībai 1.ass pasākumiem	projektu iesniegumu skaits	2 800	4 572	163%
- Eiropas Lauksaimniecības fonda lauku attīstībai 2.ass pasākumiem	projektu iesniegumu skaits	72 200	70 844	98%
- Eiropas Lauksaimniecības fonda lauku attīstībai 3.ass pasākumiem	projektu iesniegumu skaits	650	807	124%
- Eiropas Lauksaimniecības garantiju fonda pasākumiem	projektu iesniegumu skaits	187 410	194 180	104%
- Eiropas Zivsaimniecības fonda pasākumiem	projektu iesniegumu skaits	630	460	73%
Veiktas iesniegumu fiziskās kontroles 2007.–2013. programmēšanas periodā:				
- Eiropas Lauksaimniecības fonda lauku attīstībai 1. ass pasākumiem	kontroļu skaits	1 400	1 125	80%
- Eiropas Lauksaimniecības fonda lauku attīstībai 2. ass pasākumiem	kontroļu skaits	800	427	53%
- Eiropas Lauksaimniecības fonda lauku attīstībai 3. ass pasākumiem	kontroļu skaits	700	461	66%
- Eiropas Lauksaimniecības Garantiju fonda pasākumiem	kontroļu skaits	5 930	5 875	99%
- Eiropas Zivsaimniecības fonda pasākumiem	kontroļu skaits	280	95	34%
Sagatavoti pārskati par konstatētajām neatbilstībām	skaits	24	13	54%
Sagatavotas izdevumu deklarācijas Eiropas Lauksaimniecības fonda lauku attīstībai, Eiropas Zivsaimniecības fonda un Eiropas Lauksaimniecības Garantiju fonda Eiropas Komisijai	skaits	19	19	100%
Veiktas kontroles par 2004.–2006.g. programmēšanas periodu:				
- Eiropas Lauksaimniecības virzības un garantiju fonda (ELVGF) virzības daļa	kontroļu skaits	350	285	81%
- Zivsaimniecības vadības finanšu instrumenta (ZVFI) pasākumi	kontroļu skaits	65	24	37%
<b>21.06 "Atbalsts biodegvielas ražošanas veicināšanai"</b>				
Saražotais biodegvielas apjoms atbilst Padomes Direktīvai 2003/30/EC, kas paredz nodrošināt bioloģiskas izcelsmes degvielas 2% apmērā 2005. gadā no Latvijas iekšējā degvielas patēriņa tirgū un 5,75% 2010. gadā	saražotais biodegvielas apjoms %	4,75	2,90	61%
<b>25.00.00 Programma "Zemes resursu ilgtspējības saglabāšana"</b>				
<b>25.02 "Zivju fonds"</b>				
Zivsaimniecības zinātniskās pētniecības programmas	programmu skaits	4	5	125%
<b>64.00.00 Programma "Eiropas Lauksaimniecības garantiju fonda (ELGF) projektu un pasākumu īstenošana"</b>				
<b>64.06 "Eiropas Lauksaimniecības garantiju fonda (ELGF) projektu un pasākumu īstenošanai (2007-2013)"</b>				
Apmaksāto platību skaits vienotajam platības maksājumam	milj. ha	1,5	1,5	100%
Atbalsta apgušanas intensitāte	% no kopējās paredzētās summas tiešajiem atbalsta maksājumiem	90	90	100%
Atbalstīto ieteikumu skaits Eiropas Lauksaimniecības fonda lauku attīstībai 2.ass	ieteikumu skaits	70 000	70 844	101%
<b>65.00.00 Programma "Eiropas Lauksaimniecības fonda lauku attīstībai (ELFLA) projektu un pasākumu īstenošana"</b>				
<b>65.06 "Maksājumu iestādes izdevumi Eiropas Lauksaimniecības fonda lauku attīstībai (ELFLA) projektu un pasākumu īstenošanai"</b>				
Atbalstīto uzņēmumu skaits Eiropas Lauksaimniecības fonda lauku attīstībai 1.ass	uzņēmumu skaits	1 800	3 027	168%
Atbalstīto uzņēmumu skaits Eiropas Lauksaimniecības fonda lauku attīstībai 3.ass	uzņēmumu skaits	200	156	78%
Atbalstīto pašvaldību skaits Eiropas Lauksaimniecības fonda lauku attīstībai 3.ass	pašvaldību skaits	100	87	87%
<b>66.00.00 Programma "Eiropas Zivsaimniecības fonda (EZF) projektu un pasākumu īstenošana"</b>				
<b>66.06 "Maksājumu iestādes izdevumi Eiropas Zivsaimniecības fonda (EZF) projektu un pasākumu īstenošanai (2007–2013)"</b>				
Modernizēti zivju apstrādes uzņēmumi	uzņēmumu skaits	15	13	87%
Modernizēti akvakultūras uzņēmumi	uzņēmumu skaits	40	21	53%

## Valsts budžeta finansējums un tā izlietojums, LVL

Nr.p.k.	Finansiālie rādītāji	Iepriekšējā gada (faktiskā izpilde)	Pārskata gadā	
			apstiprināts likumā	faktiskā izpilde

**Programma "Valsts atbalsts lauksaimniecības un lauku attīstībai, sabiedriskā finansējuma administrēšana un valsts  
Apakšprogramma "Valsts atbalsts lauksaimniecības un lauku attīstībai (subsīdijas)"**

<b>1</b>	<b>Finanšu resursi izdevumu segšanai (kopā)</b>	<b>25 175 517</b>	<b>10 249 594</b>	<b>10 244 658</b>
1.1.	dotācijas	25 175 517	10 249 594	10 244 658
1.2.	maksas pakalpojumi un citi pašu ieņēmumi			
1.3.	ārvalstu finanšu palīdzība			
1.4.	ziedojumi un dāvinājumi			
<b>2</b>	<b>Izdevumi (kopā)</b>	<b>25 172 479</b>	<b>10 321 643</b>	<b>10 316 707</b>
2.1.	uzturēšanas izdevumi (kopā)	25 172 479	10 321 643	10 316 707
2.1.1.	kārtējie izdevumi			
2.1.2.	procentu izdevumi			
2.1.3.	subsīdijas, dotācijas un sociālie pabalsti	25 172 479	9 726 515	9 726 509
2.1.4.	kārtējie maksājumi Eiropas Kopienas budžetā un starptautiskā sadarbība			
2.1.5.	uzturēšanas izdevumu transferti			
2.2.	kapitālie izdevumi			

**Programma "Valsts atbalsts lauksaimniecības un lauku attīstībai, sabiedriskā finansējuma administrēšana un valsts  
Apakšprogramma "Sabiedriskā finansējuma administrēšana un valsts uzraudzība lauksaimniecībā"**

<b>1</b>	<b>Finanšu resursi izdevumu segšanai (kopā)</b>	<b>12 235 397</b>	<b>8 454 299</b>	<b>8 304 405</b>
1.1.	dotācijas	12 126 599	8 369 551	8 236 592
1.2.	maksas pakalpojumi un citi pašu ieņēmumi	99 083	84 748	67 813
1.3.	ārvalstu finanšu palīdzība	9 715		
1.4.	ziedojumi un dāvinājumi			
<b>2</b>	<b>Izdevumi (kopā)</b>	<b>12 189 858</b>	<b>8 513 058</b>	<b>8 363 164</b>
2.1.	uzturēšanas izdevumi (kopā)	11 980 634	8 281 112	8 131 218
2.1.1.	kārtējie izdevumi	11 980 634	8 281 112	8 131 218
2.1.2.	procentu izdevumi			
2.1.3.	subsīdijas, dotācijas un sociālie pabalsti			
2.1.4.	kārtējie maksājumi Eiropas Kopienas budžetā un starptautiskā sadarbība			
2.1.5.	uzturēšanas izdevumu transferti			
2.2.	kapitālie izdevumi	209 224	231 946	231 946

**Programma "Valsts atbalsts lauksaimniecības un lauku attīstībai, sabiedriskā finansējuma administrēšana un valsts  
Apakšprogramma "Atbalsts biodegvielas ražošanas veicināšanai"**

<b>1</b>	<b>Finanšu resursi izdevumu segšanai (kopā)</b>	<b>2 492 227</b>	<b>27 690 006</b>	<b>27 690 006</b>
1.1.	dotācijas	2 492 227	27 690 006	27 690 006
1.2.	maksas pakalpojumi un citi pašu ieņēmumi			
1.3.	ārvalstu finanšu palīdzība			
1.4.	ziedojumi un dāvinājumi			
<b>2</b>	<b>Izdevumi (kopā)</b>	<b>2 492 227</b>	<b>27 690 006</b>	<b>27 690 006</b>
2.1.	uzturēšanas izdevumi (kopā)	2 492 227	27 690 006	27 690 006
2.1.1.	kārtējie izdevumi			
2.1.2.	procentu izdevumi			
2.1.3.	subsīdijas, dotācijas un sociālie pabalsti	2 492 227	27 690 006	27 690 006
2.1.4.	kārtējie maksājumi Eiropas Kopienas budžetā un starptautiskā sadarbība			
2.1.5.	uzturēšanas izdevumu transferti			
2.2.	kapitālie izdevumi			

Nr.p.k.	Finansiālie rādītāji	Iepriekšējā gada (faktiskā izpilde)	Pārskata gadā	
			apstiprināts likumā	faktiskā izpilde

**Programma "Valsts atbalsts lauksaimniecības un lauku attīstībai, sabiedriskā finansējuma administrēšana un valsts uzraudzība lauksaimniecībā"**

**Apakšprogramma "Lauksaimniecības risku fonds"**

<b>1</b>	<b>Finanšu resursi izdevumu segšanai (kopā)</b>	<b>8 350</b>	<b>1 000 000</b>	<b>1 367</b>
1.1.	dotācijas			
1.2.	maksas pakalpojumi un citi pašu ieņēmumi	8 350	1 000 000	1 367
1.3.	ārvalstu finanšu palīdzība			
1.4.	ziedojumi un dāvinājumi			
<b>2</b>	<b>Izdevumi (kopā)</b>	<b>0</b>	<b>110 911</b>	<b>8 743</b>
2.1.	uzturēšanas izdevumi (kopā)	0	110 911	8 743
2.1.1.	kārtējie izdevumi			
2.1.2.	procentu izdevumi			
2.1.3.	subsīdijas, dotācijas un sociālie pabalsti	0	110 911	8 743
2.1.4.	kārtējie maksājumi Eiropas Kopienas budžetā un starptautiskā sadarbība			
2.1.5.	uzturēšanas izdevumu transferti			
2.2.	kapitālie izdevumi			

**Programma "Meža resursu ilgtspējības saglabāšana"**

**Apakšprogramma "Valsts atbalsta pasākumi meža nozarē"**

<b>1</b>	<b>Finanšu resursi izdevumu segšanai (kopā)</b>	<b>341 544</b>	<b>141 224</b>	<b>126 116</b>
1.1.	dotācijas	341 544	141 224	126 116
1.2.	maksas pakalpojumi un citi pašu ieņēmumi			
1.3.	ārvalstu finanšu palīdzība			
1.4.	ziedojumi un dāvinājumi			
<b>2</b>	<b>Izdevumi (kopā)</b>	<b>309 009</b>	<b>141 224</b>	<b>126 116</b>
2.1.	uzturēšanas izdevumi (kopā)	309 009	141 224	126 116
2.1.1.	kārtējie izdevumi			
2.1.2.	procentu izdevumi			
2.1.3.	subsīdijas, dotācijas un sociālie pabalsti	309 009	133 664	118 556
2.1.4.	kārtējie maksājumi Eiropas Kopienas budžetā un starptautiskā sadarbība			
2.1.5.	uzturēšanas izdevumu transferti		7 560	7 560
2.2.	kapitālie izdevumi			

**Programma "Zemes resursu ilgtspējības saglabāšana"**

**Apakšprogramma "Zivju fonds"**

<b>1</b>	<b>Finanšu resursi izdevumu segšanai (kopā)</b>		<b>204 457</b>	<b>204 360</b>
1.1.	dotācijas		204 457	204 360
1.2.	maksas pakalpojumi un citi pašu ieņēmumi			
1.3.	ārvalstu finanšu palīdzība			
1.4.	ziedojumi un dāvinājumi			
<b>2</b>	<b>Izdevumi (kopā)</b>		<b>204 457</b>	<b>204 360</b>
2.1.	uzturēšanas izdevumi (kopā)		204 457	204 360
2.1.1.	kārtējie izdevumi		1 414	1 410
2.1.2.	procentu izdevumi			
2.1.3.	subsīdijas, dotācijas un sociālie pabalsti		61 465	61 464
2.1.4.	kārtējie maksājumi Eiropas Kopienas budžetā un starptautiskā sadarbība			
2.1.5.	uzturēšanas izdevumu transferti		141 578	141 486
2.2.	kapitālie izdevumi			

Nr.p.k.	Finansiālie rādītāji	Iepriekšējā gada (faktiskā izpilde)	Pārskata gadā	
			apstiprināts likumā	faktiskā izpilde

**Programma "Zemes resursu ilgtspējības saglabāšana"**

**Apakšprogramma "Meliorācijas kadastra uzturēšana, valsts meliorācijas sistēmu un valsts nozīmes meliorācijas sistēmu ekspluatācija un uzturēšana"**

<b>1</b>	<b>Finanšu resursi izdevumu segšanai (kopā)</b>	<b>0</b>	<b>3 413</b>	<b>3 413</b>
1.1.	dotācijas		3 413	3 413
1.2.	maksas pakalpojumi un citi pašu ieņēmumi			
1.3.	ārvalstu finanšu palīdzība			
1.4.	ziedojumi un dāvinājumi			
<b>2</b>	<b>Izdevumi (kopā)</b>	<b>0</b>	<b>3 413</b>	<b>3 413</b>
2.1.	uzturēšanas izdevumi (kopā)	0	3 413	3 413
2.1.1.	kārtējie izdevumi		3 413	3 413
2.1.2.	procentu izdevumi			
2.1.3.	subsīdijas, dotācijas un sociālie pabalsti			
2.1.4.	kārtējie maksājumi Eiropas Kopienas budžetā un starptautiskā sadarbība			
2.1.5.	uzturēšanas izdevumu transferti			
2.2.	kapitālie izdevumi			

**Programma "Eiropas Lauksaimniecības garantiju fonda (ELGF) projektu un pasākumu īstenošana"**

**Apakšprogramma "Izdevumi Eiropas Lauksaimniecības garantiju fonda (ELGF) projektu un pasākumu īstenošanai (2007-2013)"**

<b>1</b>	<b>Finanšu resursi izdevumu segšanai (kopā)</b>	<b>0</b>	<b>147 765 517</b>	<b>147 742 562</b>
1.1.	dotācijas		147 765 517	147 742 562
1.2.	maksas pakalpojumi un citi pašu ieņēmumi			
1.3.	ārvalstu finanšu palīdzība			
1.4.	ziedojumi un dāvinājumi			
<b>2</b>	<b>Izdevumi (kopā)</b>	<b>0</b>	<b>149 102 119</b>	<b>149 079 164</b>
2.1.	uzturēšanas izdevumi (kopā)		149 102 119	149 079 164
2.1.1.	kārtējie izdevumi			
2.1.2.	procentu izdevumi			
2.1.3.	subsīdijas, dotācijas un sociālie pabalsti		147 096 535	147 084 406
2.1.4.	kārtējie maksājumi Eiropas Kopienas budžetā un starptautiskā sadarbība			
2.1.5.	uzturēšanas izdevumu transferti		2 005 584	1 994 758
2.2.	kapitālie izdevumi			

**Programma "Eiropas Lauksaimniecības fonda lauku attīstībai (ELFLA) projektu un pasākumu īstenošana"**

**Apakšprogramma "Atmaksas valsts pamatbudžetā par Eiropas Lauksaimniecības fonda lauku attīstībai (ELFLA) finansējumu (2007-2013)"**

<b>1</b>	<b>Finanšu resursi izdevumu segšanai (kopā)</b>	<b>0</b>	<b>6 388 361</b>	<b>4 672 983</b>
1.1.	dotācijas		6 388 361	4 672 983
1.2.	maksas pakalpojumi un citi pašu ieņēmumi			
1.3.	ārvalstu finanšu palīdzība			
1.4.	ziedojumi un dāvinājumi			
<b>2</b>	<b>Izdevumi (kopā)</b>	<b>0</b>	<b>6 388 361</b>	<b>4 672 983</b>
2.1.	uzturēšanas izdevumi (kopā)		5 580 920	4 276 032
2.1.1.	kārtējie izdevumi			
2.1.2.	procentu izdevumi			
2.1.3.	subsīdijas, dotācijas un sociālie pabalsti			
2.1.4.	kārtējie maksājumi Eiropas Kopienas budžetā un starptautiskā sadarbība			
2.1.5.	uzturēšanas izdevumu transferti		5 580 920	4 276 032
2.2.	kapitālie izdevumi		807 441	396 951

Nr.p.k.	Finansiālie rādītāji	Iepriekšējā gada (faktiskā izpilde)	Pārskata gadā	
			apstiprināts likumā	faktiskā izpilde

**Programma "Eiropas Lauksaimniecības fonda lauku attīstībai (ELFLA) projektu un pasākumu īstenošana"**

**Apakšprogramma "Tehniskā palīdzība Eiropas Lauksaimniecības fonda lauku attīstībai (ELFLA) apgūšanai (2007-2013)"**

<b>1</b>	<b>Finanšu resursi izdevumu segšanai (kopā)</b>	<b>0</b>	<b>2 082 111</b>	<b>1 965 408</b>
1.1.	dotācijas		2 082 111	1 965 408
1.2.	maksas pakalpojumi un citi pašu ieņēmumi			
1.3.	ārvalstu finanšu palīdzība			
1.4.	ziedojumi un dāvinājumi			
<b>2</b>	<b>Izdevumi (kopā)</b>	<b>0</b>	<b>2 082 111</b>	<b>1 965 408</b>
2.1.	uzturēšanas izdevumi (kopā)		1 659 436	1 628 817
2.1.1.	kārtējie izdevumi		1 659 436	1 628 817
2.1.2.	procentu izdevumi			
2.1.3.	subsīdijas, dotācijas un sociālie pabalsti			
2.1.4.	kārtējie maksājumi Eiropas Kopienas budžetā un starptautiskā sadarbība			
2.1.5.	uzturēšanas izdevumu transferti			
2.2.	kapitālie izdevumi		422 675	336 591

**Programma "Eiropas Lauksaimniecības fonda lauku attīstībai (ELFLA) projektu un pasākumu īstenošana"**

**Apakšprogramma "Maksājumu iestādes izdevumi Eiropas Lauksaimniecības fonda lauku attīstībai (ELFLA) projektu un pasākumu īstenošanai (2007-2013)"**

<b>1</b>	<b>Finanšu resursi izdevumu segšanai (kopā)</b>	<b>0</b>	<b>159 248 365</b>	<b>158 967 665</b>
1.1.	dotācijas		159 248 365	158 967 665
1.2.	maksas pakalpojumi un citi pašu ieņēmumi			
1.3.	ārvalstu finanšu palīdzība			
1.4.	ziedojumi un dāvinājumi			
<b>2</b>	<b>Izdevumi (kopā)</b>	<b>0</b>	<b>159 248 365</b>	<b>158 967 665</b>
2.1.	uzturēšanas izdevumi (kopā)		159 248 365	158 967 665
2.1.1.	kārtējie izdevumi			
2.1.2.	procentu izdevumi			
2.1.3.	subsīdijas, dotācijas un sociālie pabalsti		142 705 474	142 696 831
2.1.4.	kārtējie maksājumi Eiropas Kopienas budžetā un starptautiskā sadarbība			
2.1.5.	uzturēšanas izdevumu transferti		16 542 891	16 270 834
2.2.	kapitālie izdevumi			

**Programma "Eiropas Zivsaimniecības fonda (EZF) projektu un pasākumu īstenošana"**

**Apakšprogramma "Atmaksas valsts pamatbudžetā par Eiropas Zivsaimniecības fonda (EZF) finansējumu (2007-2013)"**

<b>1</b>	<b>Finanšu resursi izdevumu segšanai (kopā)</b>	<b>0</b>	<b>571 315</b>	<b>246 411</b>
1.1.	dotācijas		571 315	246 411
1.2.	maksas pakalpojumi un citi pašu ieņēmumi			
1.3.	ārvalstu finanšu palīdzība			
1.4.	ziedojumi un dāvinājumi			
<b>2</b>	<b>Izdevumi (kopā)</b>	<b>0</b>	<b>571 315</b>	<b>246 411</b>
2.1.	uzturēšanas izdevumi (kopā)		542 315	235 749
2.1.1.	kārtējie izdevumi			
2.1.2.	procentu izdevumi			
2.1.3.	subsīdijas, dotācijas un sociālie pabalsti			
2.1.4.	kārtējie maksājumi Eiropas Kopienas budžetā un starptautiskā sadarbība			
2.1.5.	uzturēšanas izdevumu transferti		542 315	235 749
2.2.	kapitālie izdevumi		29 000	10 662

Nr.p.k.	Finansiālie rādītāji	Iepriekšējā gada (faktiskā izpilde)	Pārskata gadā	
			apstiprināts likumā	faktiskā izpilde
<b>Programma "Eiropas Zivsaimniecības fonda (EZF) projektu un pasākumu īstenošana"</b>				
<b>Apakšprogramma "Tehniskā palīdzība Eiropas Zivsaimniecības fonda (EZF) apgūšanai (2007-2013)"</b>				
<b>1</b>	<b>Finanšu resursi izdevumu segšanai (kopā)</b>	<b>0</b>	<b>174 280</b>	<b>159 139</b>
1.1.	dotācijas		174 280	159 139
1.2.	maksas pakalpojumi un citi pašu ieņēmumi			
1.3.	ārvalstu finanšu palīdzība			
1.4.	ziedojumi un dāvinājumi			
<b>2</b>	<b>Izdevumi (kopā)</b>	<b>0</b>	<b>174 280</b>	<b>159 139</b>
2.1.	uzturēšanas izdevumi (kopā)		154 280	139 679
2.1.1.	kārtējie izdevumi		154 280	139 679
2.1.2.	procentu izdevumi			
2.1.3.	subsīdijas, dotācijas un sociālie pabalsti			
2.1.4.	kārtējie maksājumi Eiropas Kopienas budžetā un starptautiskā sadarbība			
2.1.5.	uzturēšanas izdevumu transferti			
2.2.	kapitālie izdevumi		20 000	19 460
<b>Programma "Eiropas Zivsaimniecības fonda (EZF) projektu un pasākumu īstenošana"</b>				
<b>Apakšprogramma "Maksājumu iestādes izdevumi Eiropas Zivsaimniecības fonda (EZF) projektu un pasākumu īstenošanai (2007-2013)"</b>				
<b>1</b>	<b>Finanšu resursi izdevumu segšanai (kopā)</b>	<b>0</b>	<b>17 927 197</b>	<b>17 926 533</b>
1.1.	dotācijas		17 927 197	17 926 533
1.2.	maksas pakalpojumi un citi pašu ieņēmumi			
1.3.	ārvalstu finanšu palīdzība			
1.4.	ziedojumi un dāvinājumi			
<b>2</b>	<b>Izdevumi (kopā)</b>	<b>0</b>	<b>17 927 197</b>	<b>17 926 533</b>
2.1.	uzturēšanas izdevumi (kopā)		17 927 197	17 926 533
2.1.1.	kārtējie izdevumi			
2.1.2.	procentu izdevumi			
2.1.3.	subsīdijas, dotācijas un sociālie pabalsti		17 907 097	17 907 070
2.1.4.	kārtējie maksājumi Eiropas Kopienas budžetā un starptautiskā sadarbība			
2.1.5.	uzturēšanas izdevumu transferti		20 100	19 463
2.2.	kapitālie izdevumi			
<b>Programma "Citu Eiropas Savienības politiku instrumentu projektu un pasākumu īstenošana"</b>				
<b>Apakšprogramma "Izdevumi citu Eiropas Savienības politiku instrumentu projektu un pasākumu īstenošanai"</b>				
<b>1</b>	<b>Finanšu resursi izdevumu segšanai (kopā)</b>	<b>0</b>	<b>0</b>	<b>0</b>
1.1.	dotācijas			
1.2.	maksas pakalpojumi un citi pašu ieņēmumi			
1.3.	ārvalstu finanšu palīdzība			
1.4.	ziedojumi un dāvinājumi			
<b>2</b>	<b>Izdevumi (kopā)</b>	<b>0</b>	<b>15 664</b>	<b>15 663</b>
2.1.	uzturēšanas izdevumi (kopā)		15 664	15 663
2.1.1.	kārtējie izdevumi			
2.1.2.	procentu izdevumi			
2.1.3.	subsīdijas, dotācijas un sociālie pabalsti		15 664	15 663
2.1.4.	kārtējie maksājumi Eiropas Kopienas budžetā un starptautiskā sadarbība			
2.1.5.	uzturēšanas izdevumu transferti			
2.2.	kapitālie izdevumi			
<b>Programma "Līdzekļu neparedzētiem gadījumiem izlietojums"</b>				
<b>1</b>	<b>Finanšu resursi izdevumu segšanai (kopā)</b>	<b>3 544 998</b>	<b>2 216 131</b>	<b>2 215 599</b>
1.1.	dotācijas	3 544 998	2 216 131	2 215 599
1.2.	maksas pakalpojumi un citi pašu ieņēmumi			
1.3.	ārvalstu finanšu palīdzība			
1.4.	ziedojumi un dāvinājumi			
<b>2</b>	<b>Izdevumi (kopā)</b>	<b>3 544 997</b>	<b>2 216 131</b>	<b>2 215 599</b>
2.1.	uzturēšanas izdevumi (kopā)	3 544 997	2 216 131	2 215 599
2.1.1.	kārtējie izdevumi			
2.1.2.	procentu izdevumi			
2.1.3.	subsīdijas, dotācijas un sociālie pabalsti	3 544 553	2 216 131	2 215 599
2.1.4.	kārtējie maksājumi Eiropas Kopienas budžetā un starptautiskā sadarbība			
2.1.5.	uzturēšanas izdevumu transferti	444		
2.2.	kapitālie izdevumi			