

MAKSĀJUMS PAR KLIMATAM UN VIDEI LABVĒLĪGĀM LAUKSAIMNIECĪBAS PRAKSĒM 2016.GADĀ (Zaļināšanas maksājums)

Zaļināšanas prasības tika ieviestas 2015.gadā un tās jāievēro arī turpmāk. Tāpēc ir svarīgi izstrādāt plānu, lai saimniekotu atbilstoši prasībām, t.i., saimniecības aramzemē audzējot noteiktu skaitu kultūraugu, izveidojot vai uzturot ekoloģiski nozīmīgas platības, neuzarot aizsargājamus ekoloģiski jutīgus ilggadīgos zālājus – ES nozīmes zālāju biotopus vai putnu dzīvotnes.

Lauksaimniekiem zaļināšanas prasības ir jānodrošina uz visiem īpašumā vai tiesiskajā valdījumā (lietošanā) esošajiem atbalsttiesīgajiem hektāriem, t.sk. uz tiem, kas netiek pieteikti tiešajiem maksājumiem, ja vien saimniecībai nav piemērojams izņēmums.

SVARĪGI!

Zaļināšanas prasības neattiecinā uz bioloģiski sertificētām saimniecībām vai bioloģiski sertificētām platībām, kā arī lauksaimniekiem, kuri pieteikušies Mazo lauksaimnieku atbalsta shēmas maksājumam (MLS).

Lauksaimniekam, kura saimniecībai nav piemērojams neviens no izņēmumiem, piesakoties tiešajiem maksājumiem par platībām, jāievēro zaļināšanas prasības. Ja minētās prasības netiks ievērotas, lauksaimnieks zaudēs daļu vai pat visu zaļināšanas maksājumu.

1. Zaļināšanas prakses

Zaļināšanas maksājuma mērķis ir palielināt lauksaimnieku ieguldījumu vides stāvokļa uzlabošanā, ieviešot trīs lauksaimniecības prakses:

- kultūraugu dažādošana;
- ekoloģiski nozīmīgu platību (ENP) izveidošana un/vai uzturēšana;
- esošo ilggadīgo zālāju saglabāšana.

SVARĪGI!

Ja saimniecībā aramzemes platība ir mazāka par 10 ha, kultūraugu dažādošana un ekoloģiski nozīmīgu platību izveidošana un/vai uzturēšana netiek attiecināta! Šīs saimniecības zaļināšanas maksājumu par visu platību saņems automātiski!

Izvēloties saimniecībai atbilstošo aramzemes platību no 1.tabulā minētajiem variantiem var noskaidrot, vai un cik lielā mērā saimniecībā būs jāievēro zaļināšana.

1.tabula

Zaļināšanas prasību noteikšanas shēma

Saimniecības aramzeme 2016.gadā būs:	Vai saimniecībā 2016.gadā jāievēro kultūraugu dažādošana?	Vai saimniecībā 2016.gadā jāizveido/jāuztur ENP?	Vai jā saglabā esošie ilggadīgie zālāji?
mazāk par 10 ha	Nē	Nē	JĀ! Lauksaimnieks nedrīkst uzart vai pārveidot ilggadīgos zālājus, kas atzīti par aizsargājamiem ekoloģiski jutīgiem zālājiem (ES nozīmes zālāju biotopi vai putnu dzīvotnes)! Ja ilggadīgo zālāju platības īpatsvars valsts līmenī samazināsies vairāk par 5% salīdzinājumā ar atsaucis vērtību, kas tika noteikta 2015.gadā, lauksaimniekam pēc LAD pieprasījuma uzartās ilggadīgo zālāju platības būs jāpārveido atpakaļ par ilggadīgajiem zālājiem!
no 10,00 līdz 15,00 ha	Jā – vismaz 2 kultūraugi (galvenais kultūraugs ne vairāk par 75% no aramzemes platības)	Nē	
no 15,01 līdz 30,00 ha	Jā – vismaz 2 kultūraugi (galvenais kultūraugs ne vairāk par 75% no aramzemes platības)	Jā ENP jāatbilst 5% no deklarētās saimniecības aramzemes	
vairāk par 30 ha	Jā – vismaz 3 kultūraugi (galvenais kultūraugs ne vairāk par 75% un divi galvenie kopā ne vairāk par 95% no aramzemes platības)	Jā ENP jāatbilst 5% no deklarētās saimniecības aramzemes	

2. Kultūraugu dažādošana

Kultūraugu dažādošanas mērķis ir veicināt pastiprinātu vides aizsardzību, jo īpaši augsnes kvalitātes uzlabošanas jomā. Kultūraugu dažādošana no 2015.gada ir obligāta prasība visā Latvijas teritorijā.

SVARĪGI!

Ja saimniecībā aramzemes platība ir mazāka par 10 ha, kultūraugu dažādošanas prasība netiek attiecināta!

Ja saimniecības aramzeme ir 10 ha un vairāk, lauksaimniekam jāievēro kultūraugu dažādošanas prasība, audzējot aramzemē noteiktu skaitu kultūraugu, ja vien saimniecībai nav piemērojams izņēmums:

- kultūraugu dažādošanas prasības piemērošanas shēma uzskatāmi attēlota 5.1.apakšnodaļā;
- detalizētu informāciju par nepieciešamo kultūraugu skaitu, atbilstoši saimniecības aramzemes platībai, skat. 1.tabulā;
- par izņēmuma gadījumiem, kad kultūraugu dažādošanas prasību saimniecībai neattiecinā, skat. 2.3.apakšnodaļā.

2016.gadā izmantojamo kultūraugu sarakstu skat. 1.pielikumā. Savukārt 2.tabulā ir norādīti kultūraugu veidi, kas kultūraugu dažādošanas prasības nodrošināšanai tiks uzskatīti par vienu atsevišķu kultūraugu.

2.tabula

Atsevišķā kultūrauga definīcija

Atsevišķs kultūraugs ir:	Skaidrojums/piemērs
a) atšķirīgas ģints kultūraugs, kas definēts kultūraugu botāniskajā klasifikācijā	Piemēram, mieži (<i>Hordeum</i>) un kvieši (<i>Triticum</i>). Detalizētu informāciju skat. 2.pielikumā.
b) kultūraugs, kas pieder pie kādas no: <ul style="list-style-type: none">• krustziežu dzimtas sugas,• nakteņu dzimtas sugas,• ķirbjaugu dzimtas sugas	Piemēram, ja saimniecībā tiek audzēti kartupeļi un tomāti, kas abi pieder nakteņu dzimtai, tad kultūraugu dažādošanas prasības izpildei tie tiks uzskatīti par diviem atsevišķiem kultūraugiem, jo pieder atšķirīgām sugām. Detalizētu informāciju skat. 4.pielikumā
c) papuvē esoša zeme	<ul style="list-style-type: none">• neaug neviens kultūraugs, izņemot tos, kas tiek audzēti zaļmēslojumam;• neizmanto ganīšanai vai ražas novākšanai;• kārtējā gadā uzturēta vismaz:<ul style="list-style-type: none">– sešus mēnešus pēc kārtas;– līdz 15.07.• nezāles tiek apkarotas regulāri, un augi, t.sk. zaļmēslojums, tiek iestrādāts augsnē līdz kārtējā gada 15.09;• augus pirms iestrādāšanas augsnē drīkst smalcināt;• vienu reizi pirms uzāršanas drīkst lietot glifosātus saturošus herbicīdus (raundapu), pēc miglošanas 2 – 3 nedēļu laikā mehāniski jāapstrādā;• ja papuves aizņemtā platība iepriekšējā gadā deklarēta kā ilggadīgais zālājs, tad līdz kārtējā gada 30.05. tā mehāniski jāapstrādā. Platībā regulāri jāapkaro nezāles un augi jāiestrādā augsnē līdz kārtējā gada 15.09.
d) stiebrzāles vai citi lopbarības zālaugi (tīrsējā vai maisījumos)	Detalizētu informāciju skat. 3.pielikumā.
e) ziemāji un vasarāji	Tos uzskata par atšķirīgiem kultūraugiem, pat ja tie pieder pie vienas ģints. Piemēram, vasaras kvieši un ziemas kvieši kultūraugu dažādošanas prasības izpildei tiks uzskatīti par diviem atsevišķiem kultūraugiem.
f) kultūraugi, kas audzēti izmantojot sēklu maisījumus	Neatkarīgi no maisījumā iekļautajiem kultūraugiem, uzskata par platībām, kas aizņemtas ar vienu kultūraugu.

**Kultūraugu
audzēšanas
periods**

Periodā no 15.jūnija līdz 31.augustam kultūraugiem jāatrodas vai arī to atliekām jābūt redzamām uz lauka pēc ražas novākšanas! Tas nepieciešams, lai LAD varētu pārliicināties, ka Vienotajā iesniegumā deklarētie kultūraugi ir auguši noteiktajā platībā.

Kultūraugs, kas nodrošina saimniecības atbrīvojumu no kultūraugu dažādošanas prasības izpildes, jāsglabā uz lauka līdz 31.augustam!

2.1. “Atsevišķs kultūraugs” kultūraugu dažādošanas prasības kontekstā

2.1.1. Atšķirīgas ģints kultūraugi (skat. 2.pielikumu)

Kultūraugu dažādošanas prasības izpildei katrs atšķirīgas ģints kultūraugs tiks uzskatīts par vienu atsevišķu kultūraugu. Par atšķirīgiem kultūraugiem tiks uzskatīti arī ziemāji un vasarāji. Savukārt konkrētai ģintij piederošu sugu kultūraugi tiks uzskatīti par vienu kultūraugu. 2.pielikumā ir norādītas Latvijā izplatītākās kultūraugu ģintis un to sugas.

Piemēram:

- 1) ja saimniecībā tiek audzēti vasaras kvieši, ziemas kvieši un zirņi, tad tiks uzskatīts, ka saimniecībā tiek audzēti 3 kultūraugi;
- 2) ja saimniecībā tiks audzēti puravi, ķiploki un maurloki, tad kultūraugu dažādošanas prasības ievērošanas noteikšanai tiks uzskatīts, ka saimniecībā tiek audzēti tikai viens kultūraugs.

2.1.2. Kultūraugi, kas pieder pie krustziežu, nakteņu vai ķirbjaugu dzimtas sugas (skat. 4.pielikumu)

Kultūraugi, kas pieder kādai no krustziežu, nakteņu vai ķirbjaugu dzimtas sugām kultūraugu dažādošanas prasības izpildei tiks uzskatīti par atsevišķu kultūraugu. Savukārt konkrētas sugas apakšsugai piederošie kultūraugi tiks uzskatīti par vienu kultūraugu. 4.pielikumā norādītas Latvijā izplatītākās kultūraugu sugas un to apakšsugas.

- Piemēram:
- 1) ja saimniecībā tiek audzēti kāposti, rāceņi, tomāti un gurķi, tad tiks uzskatīts, ka saimniecībā tiek audzēti četri kultūraugi;
 - 2) ja saimniecībā tiks audzēti ziedkāposti, brokoļi un Pekinas kāposti, tad kultūraugu dažādošanas prasības ievērošanas noteikšanai tiks uzskatīts, ka saimniecībā tiek audzēts viens kultūraugs.

2.1.3. Stiebrzāles vai citi lopbarības zālaugi (tīrsējā vai maisījumos) (skat. 3.pielikumu)

Latvijā izplatītākās stiebrzāles un lopbarības zālaugi norādīti 3.pielikumā. Kultūraugu dažādošanas prasības izpildei par atsevišķiem kultūraugiem sugu un apakšsugu līmenī tiks uzskatīti:

- tīrsējā sēti tauriņzieži;
- tīrsējā sētas stiebrzāles vai tauriņzieži, kas tiek izmantoti zālāju sēklaudzēšanai un ir pieteikti lauku apskatei Valsts augu aizsardzības dienestā (VAAD).

Ja iepriekš minētie kultūraugi tiks audzēti savstarpējos maisījumos un tie augsekā būs iekļauti ne vairāk kā 5 gadus, tie tiks uzskatīti par aramzemē sētiem zālājiem.

- Piemēram:
- 1) ja saimniecībā sēklas ieguvei tiks audzēti ragainie vanagnadziņi un pļavas timotiņš, tad tiks uzskatīts, ka saimniecībā tiek audzēti divi kultūraugi;
 - 2) ja saimniecībā tiks audzēts sarkanā āboliņa un pļavas timotiņa maisījums, tad tiks uzskatīts, ka saimniecībā tiek audzēts viens kultūraugs.

2.2. Kā pareizi pieteikt kultūraugus, kas nav minēti kultūraugu sarakstā?

2.2.1. Ja saimniecībā tiek audzēti kultūraugi, kas nav atrodami kultūraugu sarakstā

Aramzemē audzētie kultūraugi (k.k 872)

Ja saimniecības aramzemē tiek audzēti kultūraugi, kas nav atrodami kultūraugu sarakstā, Vienotajā iesniegumā tie jādeklarē kā “Pārējie citur neminētie kultūraugi, sēti tīrsējā aramzemē” (k.k 872). Ja saimniecības aramzemes platība ir vismaz 10 ha, tad pēc LAD pieprasījuma lauksaimniekam būs jāiesniedz papildu deklarācija par katru atsevišķo kultūraugu un tā aizņemto patību.

Ilggadīgie stādījumi (k.k 952)

Ja saimniecībā tiek audzēti kultūraugi, kas ir ilggadīgie stādījumi un nav atrodami kultūraugu sarakstā, Vienotajā iesniegumā tie jādeklarē kā “Citur neminēti ilggadīgie stādījumi” (k.k 952).

2.2.2. Ja saimniecībā audzē jauktus kultūraugus vai kultūraugu maisījumus

Jauktu kultūraugu audzēšanu

Ja galvenajam kultūraugam pasējā tiek audzēts otrs kultūraugs, uzskata, ka platību aizņem tikai galvenais kultūraugs un Vienotajā iesniegumā jādeklarē galvenā kultūrauga kods.

Kultūraugu maisījumi (k.k 873)

Platības, kurās iesēts sēklu maisījums, uzskata par platībām, kas aizņemtas ar vienu kultūraugu, neatkarīgi no maisījumā iekļautajiem kultūraugiem. Vienotajā iesniegumā tie jādeklarē kā “Pārējie citur neminētie kultūraugi sēti kā kultūraugu maisījums aramzemē” (k.k 873).

Vasarāji ar pasēju

Vasarāji ar tauriņziežu pasēju vai vasarāji ar tauriņziežu un stiebrzāļu pasēju Vienotajā iesniegumā jādeklarē kā vasarāji!

2.2.3. Ja saimniecībā tiek audzēti dažādi kultūraugi nelielās platībās

Kultūraugi nelielā platībā

Ja saimniecībā tiek audzēti dažādi kultūraugi nelielā platībā (vienā laukā) un katrs no kultūraugiem aizņem mazāk par 0,3 ha, piesakoties atbalstam, Vienotajā iesniegumā tie jādeklarē kā “Dažādi kultūraugi nelielā aramzemes platībā jeb vairāki kultūraugi, audzēti vienlaidu laukā, ja katrs no kultūraugiem attiecīgajā laukā aizņem mazāk par 0,3 ha” (k.k. 811). Ar šo kodu var deklarēt piemājas dārzus. Ja saimniecības aramzemes platība ir vismaz 10 ha, tad pēc LAD pieprasījuma lauksaimniekam būs jāiesniedz papildu deklarācija par katru atsevišķo kultūraugu un tā aizņemto platību.

Piemājas dārzi

2.3. Izņēmumi attiecībā uz kultūraugu dažādošanas prasības izpildi

Zaļināšanas prasības nav attiecināmas uz:

- saimniecībām, kurās aramzeme ir mazāk par 10 ha;
- bioloģiski sertificētām saimniecībām vai bioloģiski sertificētām platībām;
- lauksaimniekiem, kuri pieteikušies MLS.

Ja daļa no saimniecības platības ir bioloģiski sertificēta, tad zaļināšanas prasības nav attiecināmas tikai uz bioloģiski sertificētām platībām. Pārējās saimniecības platībās, kas nav bioloģiski sertificētas, zaļināšanas prasības ir jānodrošina.

Piemēram: saimniecībā pavisam ir 15 ha aramzemes, no kuras 5 ha ir bioloģiski sertificēti, bet 10 ha nav sertificēti. Šādā saimniecībā ne-bioloģiskajos 10 ha būs jāievēro kultūraugu dažādošanas prasība, t.i., tur jāaudzē vismaz divi kultūraugi, no kuriem galvenais ne vairāk par 75%. Savukārt ENP prasība uz šādu saimniecību neattieksies, jo ne-bioloģiskās aramzemes platība nav vairāk par 15 ha.

Kultūraugu dažādošanas prasība nav attiecināma:

- uz bioloģiski sertificētām saimniecībām vai bioloģiski sertificētām platībām (skat. 1.1.izņēmumu);
- ja saimniecībā nozīmīgu daļu no platības aizņem zālāji un papuve (skat. 1.2.izņēmumu);
- ja saimniecībā vairāk par 50% no aramzemes nebija deklarēta iepriekšējā gadā un visā saimniecības aramzemē aug citi kultūraugi, salīdzinot ar iepriekšējo gadu (skat. 1.3.izņēmumu).

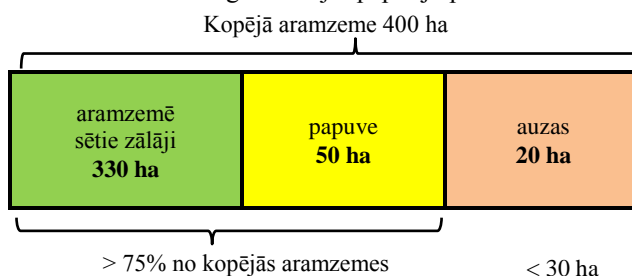
1.1.izņēmums: kultūraugu dažādošanas prasību neattiecina uz bioloģiski sertificētām saimniecībām vai bioloģiski sertificētām platībām.

Tā kā bioloģiskā saimniekošana labvēlīgi ietekmē vidi, tad kultūraugu dažādošana nav jānodrošina tajās saimniecības platībās, kas ir sertificēta bioloģiskās produkcijas ražošanai.

1.2.izņēmums: kultūraugu dažādošanas prasību neattiecina saimniecībām ar nozīmīgām zālāju/ papuvju platībām.

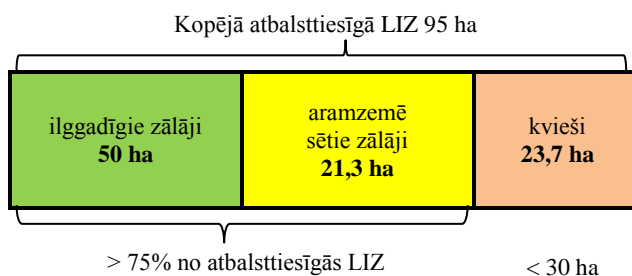
A. ja vairāk par 75% **no aramzemes** ir:

- aramzemē sētie zālāji;
- papuve;
- iepriekš minēto elementu kombinācija un atlikusī aramzeme nav lielāka par 30 ha.



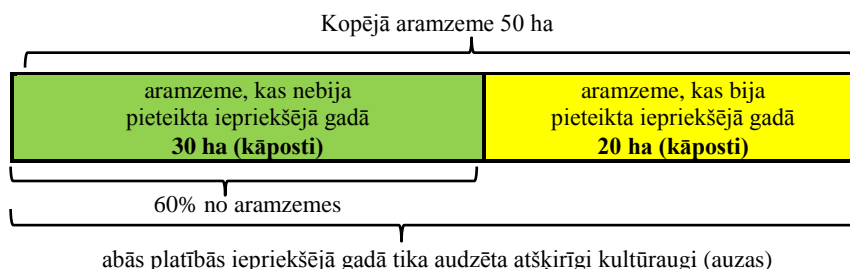
B. ja vairāk par 75% **no atbalsttiesīgās LIZ** ir:

- ilggadīgie zālāji;
- aramzemē sētie zālāji;
- iepriekš minēto elementu kombinācija un atlikusī aramzeme nav lielāka par 30 ha.



1.3.izņēmums: saimniecībā vairāk par 50% no aramzemes ir iegūta no jauna (lauksaimnieks to nebija deklarējis savā iepriekšējā gada Vienotajā iesniegumā) un visā aramzemē aug citi kultūraugi, salīdzinot ar iepriekšējo gadu.

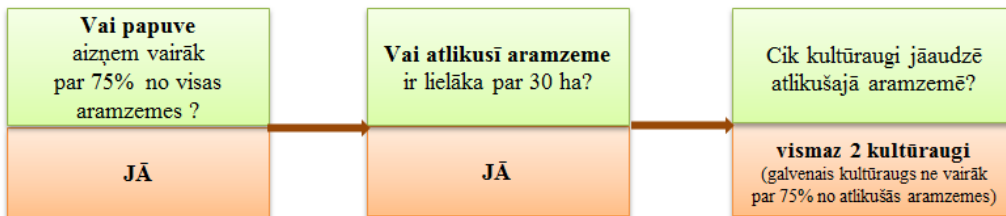
Ja vairāk par 50% no deklarētās aramzemes ir platība, kas nebija deklarēta lauksaimnieka Vienotajā iesniegumā iepriekšējā gadā un visā saimniecības aramzemē (gan iepriekšējā gadā deklarētajā, gan no jauna iegūtajās un deklarētajās platībās) tiek audzēti tādi kultūraugi, kas atšķiras no iepriekšējā kalendārajā gadā audzētajiem.



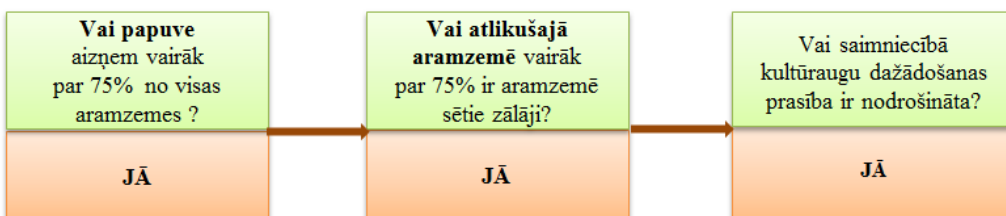
2.4. Vienkāršotas prasības attiecībā uz kultūraugu dažādošanu

Vienkāršotas prasības attiecībā uz nepieciešamo kultūraugu skaitu un to proporciju ir tajos gadījumos, kad saimniecībā ievērojamu daļu no aramzemes veido papuve vai aramzemē sētie zālāji, bet atlikusī aramzeme ir lielāka par 30 ha.

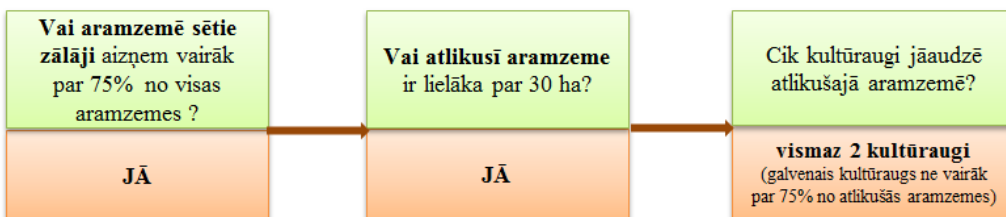
Piemēram: ja vairāk par 75% no aramzemes veido papuve un atlikusī aramzeme ir lielāka par 30 ha, tad šajā atlikušajā aramzemē jāaudzē vismaz 2 kultūraugi, no kuriem galvenais nevar pārsniegt 75%.



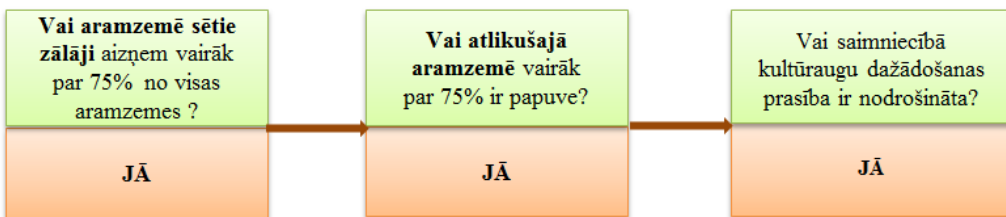
Piemēram: ja vairāk par 75% no aramzemes veido papuve un atlikušajā aramzemē, kas ir lielāka par 30 ha, vairāk par 75% ir aramzemē sētie zālāji, tad tiks uzskatīts, ka kultūraugu dažādošana šādā saimniecībā ir nodrošināta.



Piemēram: ja vairāk par 75% no aramzemes aizņem aramzemē sētie zālāji un atlikusī aramzeme ir lielāka par 30 ha, tad šajā atlikušajā aramzemē jāaudzē vismaz 2 kultūraugi, no kuriem galvenais nedrīkst pārsniegt 75%.



Piemēram: ja vairāk par 75% no aramzemes veido aramzemē sētie zālāji un atlikušajā aramzemē, kas ir lielāka par 30 ha, vairāk par 75% ir papuve, tad tiks uzskatīts, ka kultūraugu dažādošana šādā saimniecībā ir nodrošināta.



3. Ekoloģiski nozīmīgu platību izveidošana un/vai uzturēšana

ENP ir platības un ainavu elementi, kas labvēlīgi ietekmē klimatu un vidi. ENP izveidošanas un uzturēšanas mērķis ir bioloģiskās daudzveidības aizsargāšana un uzlabošana saimniecībā. Tādēļ ENP jāietver platības, kas tieši (piemēram, papuve un ainavu elementi) vai netieši (piemēram, vasarāji ar stiebrzāļu pasēju) ietekmē bioloģisko daudzveidību. ENP izveidošana vai uzturēšana no 2015.gada ir obligāta prasība visā Latvijā.

SVARĪGI!

Ja saimniecības aramzemes platība ir 15 ha vai mazāk, ekoloģiski nozīmīgu platību izveidošanas vai uzturēšanas prasība netiek attiecināta!

Ja saimniecībā aramzeme ir vairāk par 15 ha, lauksaimniekam jānodrošina ENP, kas atbilst 5% no deklarētās saimniecības aramzemes (t.sk. no ENP (ainavu elementi), kuri neatrodas uz aramzemes), ja vien saimniecībai nav piemērojams izņēmums. ENP 5% apmērā var nodrošināt ar atsevišķiem kultūraugiem vai ainavu elementiem (skat. 3.tabulu).

- Ekoloģiski nozīmīgu platību izveidošanas vai uzturēšanas prasības piemērošanas shēma uzskatāmi attēlota 5.2.apakšnodaļā;
- Detalizētu informāciju par ENP nodrošināšanas nepieciešamību atbilstoši saimniecības aramzemes platībai skat. 1.tabulā;
- Informāciju par platībām, kas Latvijā 2016.gadā tiks uzskatītas par ENP, kā arī katra ENP veida devuma aprēķinu skat. 3. un 4.tabulā;
- Par izņēmuma gadījumiem, kad ENP prasību saimniecībai neattiecinā, skat. 3.4.apakšnodaļu.

ENP, ko pilnībā ieskauj ilggadīgo zālāju vai stādījumu platības, netiks ņemtas vērā prasības nodrošināšanai (piemēram, koku/krūmu puduris vai dižakmens, ko pilnībā ieskauj ilggadīgie zālāji).

3.1. Ekoloģiski nozīmīgās platības 2016.gadā

ENP veidi apkopoti 3.tabulā. Lauksaimniekam jāņem vērā dažādu ENP veidu atbilstības kritēriji, lai sasniegtu bioloģiskās daudzveidības mērķi un nodrošinātu bioloģiskās daudzveidības saglabāšanu un uzlabošanu saimniecībā.

3.2. Ekoloģiski nozīmīgo platību deklarēšana

Laikā nemainīgās ENP attēlotas kā poligoni un lauksaimnieks tās varēs izvēlēties kartē, piesakoties maksājumiem EPS. Piemēram, ENP slānī būs ielikti ENP prasībām atbilstošā lieluma:

- 1) dīķi;
- 2) grupā augoši koki/koku un krūmu puduri;
- 3) aizsargājamie dižkoki, dižakmeņi, alejas.

Ainavas elementu precizēšana

Lauksaimnieki līdz 2.maijam LAD var iesniegt Lauku bloku precizēšanas pieprasījumus, lai lauku bloku kartēs iekļautu jaunus ainavu elementus vai precizētu esošos!

Lauksaimnieks ENP prasības izpildei kartē varēs iezīmēt arī laukmales, kā līnijas ar konkrētu garumu.

Ja lauksaimnieks Vienotajā iesniegumā būs deklarējis:

- 1) papuvi,
- 2) slāpekli piesaistošus kultūraugus (skatīt 1.pielikuma 7.kolonnu),
- 3) vasarājus ar stiebrzāļu pasēju (skatīt 1.pielikuma 8.kolonnu),

tad LAD uzskatīs, ka šīs platības ir pieteiktas arī kā ENP. Lauksaimniekam tādējādi jāievēro visi atbilstības nosacījumi, kas attiecas uz šīm konkrētajām ENP, lai tās varētu ieskaitīt zaļināšanas nosacījumu izpildē.

ENP kompensēšana

Ja pārbaudē uz vietas saimniecībā konstatē, ka kāda no deklarētajām ENP dabā neeksistē vai neatbilst ENP kritērijiem, tad lauksaimnieka rīcībā esošu platību, kas Vienotajā iesniegumā nav deklarēta kā ENP, bet atbilst ENP kritērijiem, un atrodas uz lauksaimnieka Vienotajā iesniegumā deklarētās LIZ, šo platību var izmantot, lai kompensētu trūkstošo ENP līdz deklarētajam ENP lielumam.

Ekoloģiski nozīmīgās platības un to atbilstības kritēriji 2016.gadā

ENP veidi	Atbilstības kritēriji
Papuve	<ul style="list-style-type: none"> neaug neviens kultūraugs, izņemot tos, kas tiek audzēti zaļmēslojumam; neizmanto ganīšanai vai ražas novākšanai; kārtējā gadā uzturēta vismaz: <ul style="list-style-type: none"> sešus mēnešus pēc kārtas; līdz 15.07. nezāles tiek apkarotas regulāri, un augi, t.sk. zaļmēslojums, tiek iestrādāti augsnē līdz kārtējā gada 15.09; augus pirms iestrādāšanas augsnē drīkst smalcināt; vienu reizi pirms uzāršanas drīkst lietot glifosātus saturošus herbicīdus (raundapu), pēc miglošanas 2 – 3 nedēļu laikā mehāniski jāapstrādā; ja papuves aizņemtā platība iepriekšējā gadā deklarēta kā ilggadīgais zālājs, tad līdz kārtējā gada 30.05. tā mehāniski jāapstrādā. Platībā regulāri jāapkaro nezāles un augi jāiestrādā augsnē līdz kārtējā gada 15.09.
Slāpekli piesaistoši kultūraugi	<ul style="list-style-type: none"> sēti tīrsējā vai maisījumos, kas veidoti tikai no slāpekli piesaistošajiem kultūraugiem; slāpekli piesaistošie kultūraugi: lucerna, ragainais vanagnadziņš, sarkanais āboliņš, bastarda āboliņš, baltais āboliņš, lauka pupas, vīķi, zirņi, amoliņš, austrumu galega, lupīna un esparsete (skatīt 1.pielikuma 7.kolonnu); ja lauks robežojas ar ūdens saimniecisko iecirkņu klasifikatora (ŪSIK) ūdens objektu, izveido vismaz 2 m platu joslu, ko neizmanto ražošanai (t.sk. neizmanto kultūraugu audzēšanai), izņemot pļaušanai un ganīšanai.
Vasarāji ar stiebrzāļu pasēju	<ul style="list-style-type: none"> līdz kārtējā gada 15.09. tiek saglabātas vasarāju vai vasarāju un proteīnaugu pasējā iesētās stiebrzāles tīrsējā vai savstarpējā maisījumā (stiebrzāļu un tauriņziežu maisījumi neder); stiebrzāles: daudzziēdu viengadīgā airene, ganību airene, hibrīdā airene, auzeņairene, pļavas timotiņš, kamolzāle, pļavas auzene, niedru auzene, sarkanā auzene, aitu auzene, rupjā auzene, bezakotu lāčauza, mīkstā lāčauza, pļavas lapsaste, pļavas skarene, purva skarene, parastā skarene, parastā smilga, baltā smilga vai ložņu smilga.
Ainavas elementi:	
laukmales	<ul style="list-style-type: none"> no 1 līdz 20 m platas joslas, kurās nav koku un krūmu dzinumus, kas vecāki par 1 gadu; nenotiek ražošana (t.sk. netiek audzēti kultūraugi), izņemot pļaušanu; jānopļauj vismaz vienu reizi sezonā (augus drīkst smalcināt un atstāt uz lauka); augu segums ir atšķirīgs no blakus esošās LIZ augu seguma; zālaugu botāniskais sastāvs ir atšķirīgs, ja laukmali aizņem zālaugu un tā izveidota gar aramzemē sēto zālāju vai papuvi; atrodas uz aramzemes vai blakus tai un garākā mala robežojas ar saimniecības aramzemes lauka malu.
dīķi	<ul style="list-style-type: none"> no 0,01 līdz 0,1 ha platībā, ietverot piekrastes veģetāciju ne vairāk kā 10 m platā joslā; atrodas uz aramzemes vai robežojas ar to; dīķa robežai fiziski jāsasaskaras ar aramzemes robežu, ja aramzeme šos elementus neieskauj pilnībā; var atrasties ne vairāk kā 5 m attālumā no aramzemes, ja josla starp aramzemi un dīķi nav ilggadīgais zālājs vai ilggadīgais stādījums; starp dīķi un aramzemi var izvietot laukmali, kas ietverta atbalsttiesīgajā LIZ; tilpnes no betona vai plastmasas netiek uzskatītas par ENP.
grupā augoši koki, koku un krūmu puduri	<ul style="list-style-type: none"> zeme, ko aizņem grupā augoši koki un koku un krūmu puduri no 0,01 ha līdz 0,3 ha platībā; grupā augošu koku lapotnēm jāsasaskaras; atrodas uz aramzemes vai robežojas ar to; grupā augošu koku un koku un krūmu puduru robežām fiziski jāsasaskaras ar aramzemes robežu, ja aramzeme šos elementus neieskauj pilnībā; var atrasties ne vairāk kā 5 m attālumā no aramzemes, ja josla starp aramzemi un šiem ainavas elementiem nav ilggadīgais zālājs vai ilggadīgais stādījums; starp koku un krūmu grupu un aramzemi var izvietot laukmali, kas ietverta atbalsttiesīgajā LIZ.
aizsargājami dižkoki, dižakmeņi, alejas	<ul style="list-style-type: none"> zeme zem aizsargājamiem dižkokiem, dižakmeņiem un alejām, kas aizsargājami saskaņā ar normatīvajiem aktiem par īpaši aizsargājamo dabas teritoriju aizsardzību un izmantošanu; atrodas uz aramzemes vai robežojas ar to; dižkoku un dižakmeņu robežām fiziski jāsasaskaras ar aramzemes robežu, ja aramzeme šos elementus neieskauj pilnībā; alejas garākajai malai fiziski jāsasaskaras ar saimniecības aramzemes malu; aleja atrodas ne vairāk kā 5 m attālumā no aramzemes un josla starp aramzemi un aleju nav ilggadīgais zālājs vai ilggadīgais stādījums.

3.3. ENP devums un tiesības uz VPM

Dažādiem ENP veidiem ir atšķirīgs devums, tādēļ tā noteikšanai tiek izmantoti koeficienti (skat. 4.tabulu). Visi objekti kartēs tiks iezīmēti kā platības, izņemot laukmales, kas kartē tiks attēlotas kā līnijas ar konkrētu garumu.

4.tabula

Dažādu ENP devums un tiesības uz VPM

Elements	Mērvienība	Faktiskā platība	Koeficients	ENP devums	Vai par šo platību var saņemt VPM?
Papuve	m ²	1 m ² papuves	1	1m ²	JĀ
Slāpekli piesaistoši kultūraugi	m ²	1 m ² slāpekli piesaistoši kultūraugi	0,7	0,7 m ²	JĀ
Vasarāji ar stiebrzāļu pasēju	m ²	1 m ² vasarāju ar pasēju platības	0,3	0,3 m ²	JĀ
Laukmales ^{*)} (1-20 m platās joslas)	m	1 m gara laukmale	9	9 m ²	JĀ
Dīķi (ar piekrastes veģetāciju)	m ²	1 m ² dīķa	1,5	1,5 m ²	NĒ
Grupā augoši koki/ koku un krūmu puduri	m ²	1 m ² koku/krūmu puduri	1,5	1,5 m ²	NĒ
Aizsargājami dižakmeņi	m ²	1 m ² dižakmeņu	1	1 m ²	JĀ
Aizsargājami dižkoki (par katru atsevišķu koku)	m ²	1 m ² dižkoka	1,5	1,5 m ²	JĀ
Aizsargājamas alejas	m ²	1m ² koku alejas	2	2 m ²	JĀ

^{*)} neatkarīgi no faktiski atstātā platuma ENP aprēķins tiks veikts, izmantojot konstantu platumu – 6 m. Piemēram, gan 1 m, gan 20 m platu laukmali ENP aprēķinam uzskatīs par 6 m platu.

Piemērs, kad saimniecībā ENP nav nodrošināta

Deklarētās platības un kultūraugi aramzēmē	Kultūraugs	Platība	ENP nosacījums	ENP jānodrošina
	Auzas	55 ha	5%	2,75 ha

Deklarētās ENP	ENP veidi	Faktiskā platība	Koeficients	ENP platība, ha	ENP %
	Grupā augoši koki/ koku un krūmu puduri	0,18 ha	1,5	0,27	0,49%
	Dīķis	0,02 ha	1,5	0,03	0,05%
	Kopā nodrošināts			0,30	0,54%
	Jānodrošina			2,75	5,0%
Izpilde				-2,45	-4,5%

Trīs piemēri, kā iespējams nodrošināt trūkstājo ENP	ENP veids	Faktiskais garums / platība	Koeficients	ENP platība, ha	ENP %
	1) Laukmale	2724 m	9	2,45	4,5%
	2) Papuve	2,45 ha	1	2,45	4,5%
	2) Zirņi	3,50 ha	0.7	2,45	4,5%

3.4. Izņēmumi attiecībā uz ENP prasības izpildi

Zaļināšanas prasības nav attiecināmas uz:

- saimniecībām, kurās aramzeme ir mazāk par 10 ha;
- bioloģiski sertificētām saimniecībām vai bioloģiski sertificētām platībām;
- lauksaimniekiem, kuri pieteikušies MLS.

Ja daļa no saimniecības platības ir bioloģiski sertificēta, tad zaļināšanas prasības nav attiecināmas tikai uz bioloģiski sertificētām platībām. Pārējās saimniecības platībās, kas nav bioloģiski sertificētas, zaļināšanas prasības ir jānodrošina.

Piemēram: saimniecībā pavisam ir 15 ha aramzemes, no kuras 5 ha ir bioloģiski sertificēti, bet 10 ha nav sertificēti. Šādā saimniecībā ne-bioloģiskajos 10 ha būs jāievēro kultūraugu dažādošanas prasība, t.i., tur jāaudzē vismaz divi kultūraugi, no kuriem galvenais ne vairāk par 75%. Savukārt ENP prasība uz šādu saimniecību neattieksies, jo ne-bioloģiskās aramzemes platība nav vairāk par 15 ha.

Izņēmumi attiecībā uz ekoloģiski nozīmīgās platības prasības izpildi:

Izņēmumi tiek attiecināti uz saimniecībām, kuras jau izpilda ENP mērķus:

- uz bioloģiski sertificētām saimniecībām vai bioloģiski sertificētām platībām (skat. 2.1.izņēmumu);
- ja saimniecībā nozīmīgu daļu no platības aizņem zālāji, pākšaugi un/vai papuve (skat. 2.2.izņēmumu);
- ja vairāk par 50% no saimniecības aramzemes platības atrodas pagastā vai novadā, kuram piemērojams “mežu atbrīvojums” (skat. 2.3.izņēmumu).

2.1. izņēmums: ENP prasību neattiecinā uz bioloģiski sertificētām saimniecībām vai bioloģiski sertificētām platībām.

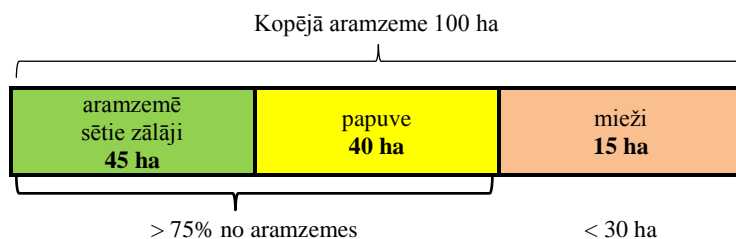
Tā kā bioloģiskā saimniekošana labvēlīgi ietekmē vidi, ENP izveidošana/vai uzturēšana nav jānodrošina tajās saimniecības platībās, kas ir sertificēta bioloģiskās produkcijas ražošanai.

2.2. izņēmums: ENP prasību neattiecinā uz saimniecībām ar nozīmīgām zālāju, pākšaugu un/vai papuves platībām.

A. ja vairāk par 75 % **no aramzemes** ir:

- aramzemē sētie zālāji;
- pākšaugi;
- papuve;
- iepriekš minēto elementu kombinācija

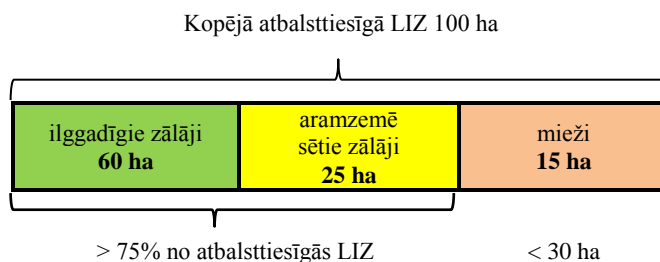
un atlikusī aramzeme nav lielāka par 30 ha.



B. ja vairāk par 75% **no atbalsttiesīgās LIZ** ir:

- ilggadīgie zālāji;
- aramzemē sētie zālāji;
- iepriekš minēto elementu kombinācija

un atlikusī aramzeme nav lielāka par 30 ha.



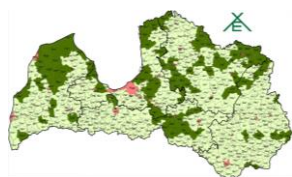
2.3. izņēmums: ENP prasību saimniecībai neattiecinā, ja vairāk par 50% no saimniecības aramzemes atrodas pagastā vai novadā ar “mežu atbrīvojumu”.

ENP prasību neattiecinā saimniecībām, ja vairāk par 50% no kopējās saimniecības aramzemes platības atrodas kādā no pagastiem vai novadiem, kuram piemērojams “mežu atbrīvojums”.

Pamatojoties uz Valsts meža dienesta (VMD) un Valsts zemes dienesta (VZD) datiem, 101 pagasts un novads ir atbrīvots no ENP prasības, jo mežu platības pagastā vai novadā aizņem vairāk par 50% un mežu un LIZ attiecība ir lielāka par 3:1.

Apstiprinātais atbrīvoto pagastu un novadu saraksts būs spēkā līdz 2017. gadam (ieskaitot), kad to pārskatīs.

Pagasti un novadi ar “mežu atbrīvojumu”:



Ainažu pagasts, Aiviekstes pagasts, Allažu pagasts, Alsviķu pagasts, Amatas pagasts, Ances pagasts, Ādažu novads, Bērzkalnes pagasts, Birzgales pagasts, Carnikavas novads, Daudzeses pagasts, Drabešu pagasts, Dundagas pagasts, Dunikas pagasts, Dzērbenes pagasts, Embūtes pagasts, Engures pagasts, Ēdoles pagasts, Feimaņu pagasts, Goliševas pagasts, Ģibuļu pagasts, Inčukalna pagasts, Indrānu pagasts, Ipiķu pagasts, Istras pagasts, Īvandes pagasts, Jaunalūksnes pagasts, Jaunannas pagasts, Jumurdas pagasts, Jūrkalnes pagasts, Kaives pagasts, Kalna pagasts, Kaplavas pagasts, Klintaines pagasts, Kolkas pagasts, Ķūļciema pagasts, Launkalnes pagasts, Lazdonas pagasts, Lejasciema pagasts, Liepnas pagasts, Mazozolu pagasts, Mazzalves pagasts, Mākoņkalna pagasts, Māilupes pagasts, Mārkalnes pagasts, Meņģeles pagasts, Mērsraga novads, Nītaures pagasts, Pasienes pagasts, Pededzes pagasts, Piltenes pagasts, Plāņu pagasts, Popes pagasts, Puzes pagasts, Raiskuma pagasts, Ramatas pagasts, Rankas pagasts, Rendas pagasts, Rojas novads, Ropažu novads, Rugāju pagasts, Rumbas pagasts, Rundēnu pagasts, Sakas pagasts, Salacgrīvas pagasts, Saulkrastu pagasts, Seces pagasts, Sējas novads, Sērenes pagasts, Skaņkalnes pagasts, Skrundas pagasts, Skujenes pagasts, Smārdes pagasts, Staiceles pagasts, Stradu pagasts, Straupes pagasts, Sunākstes pagasts, Susāju pagasts, Tārgales pagasts, Tīnūžu pagasts, Tomes pagasts, Ugāles pagasts, Umurgas pagasts, Usmas pagasts, Valgundes pagasts, Valkas pagasts, Valles pagasts, Veclaicenes pagasts, Viesītes pagasts, Vijciema pagasts, Viļķenes pagasts, Virešu pagasts, Zalves pagasts, Zaubes pagasts, Zeltiņu pagasts, Zentenes pagasts, Ziemera pagasts, Zlēku pagasts, Zvārdes pagasts, Zvārtavas pagasts, Žiguru pagasts.

4. Esošo ilggadīgo zālāju saglabāšana

Attiecībā uz esošo ilggadīgo zālāju saglabāšanas prasību, tiek izdalīti divi nosacījumi:

- 1) aizsargājamo ekoloģiski jutīgo ilggadīgo zālāju saglabāšana un
- 2) ilggadīgo zālāju saglabāšana valsts līmenī.

4.1. Aizsargājami ekoloģiski jutīgie ilggadīgie zālāji

ES nozīmes zālāju biotopi

Aizsargājami ekoloģiski jutīgie ilggadīgie zālāji (BDUZ) ir zālāji, kas atzīti par ES nozīmes zālāju biotopiem vai ES nozīmes putnu dzīvotnēm saskaņā ar Biotopu direktīvu (92/43/EEK) un Putnu direktīvu (2009/147/EK) un ir iekļauti LAD lauku reģistrā: <http://karte.lad.gov.lv/> (turpmāk – ES nozīmes zālāju biotopi).

Attiecībā uz šo prasību stingri jāievēro tas, ka lauksaimnieks nedrīkst pārveidot un uzart ES nozīmes zālāju biotopus. Lauksaimniekam, kas ES nozīmes zālāju biotopu uzaris vai pārveidojis citā zemes izmantošanas veidā, ir pienākums pārveidot tos atpakaļ par ilggadīgo zālāju līdz nākamā gada 9.jūnijam.

4.2. Ilggadīgo zālāju saglabāšana

Ilggadīgo zālāju saglabāšana

Ilggadīgo zālāju saglabāšana ir jānodrošina valsts līmenī. Tas nozīmē, ka Latvijā valsts līmenī ir jānodrošina, ka ilggadīgo zālāju platības īpatsvars attiecībā pret kopējo lauksaimniecības zemi, ko deklarējuši lauksaimnieki, nesamazinās vairāk par 5% salīdzinājumā ar atsaucis vērtību, kas tika noteikta 2015.gadā. Informācija par zālāju īpatsvaru tiks publicēta laikrakstā “Latvijas Vēstnesis” līdz 20.augustam.

Ja ilggadīgie zālāji valstī samazināsies:

- par 3% (attiecībā pret ilggadīgo zālāju platības īpatsvara atsaucis vērtību), tos nedrīkstēs pārveidot par zemi citām vajadzībām bez LAD saskaņojuma.
- vairāk par 5%, tos nedrīkstēs pārveidot par zemi citām vajadzībām. Turklāt šajā gadījumā lauksaimniekiem pēc LAD pieprasījuma zeme būs jāpārveido atpakaļ par ilggadīgajiem zālājiem.

Ilggadīgo zālāju uzaršana

Ilggadīgos zālājus, kas nav ES nozīmes zālāju biotopi, drīkst uzart un pārveidot, ja to īpatsvars valsts līmenī nav samazinājies zem pieļaujamās robežas!

4.3. Izņēmumi attiecībā uz esošo ilggadīgo zālāju saglabāšanas prasības izpildi

Zaļināšanas prasības nav attiecināmas uz:

- saimniecībām, kurās aramzeme ir mazāk par 10 ha;
- bioloģiski sertificētām saimniecībām vai bioloģiski sertificētām platībām;
- lauksaimniekiem, kuri pieteikušies MLS.

ES nozīmes zālāju biotopi

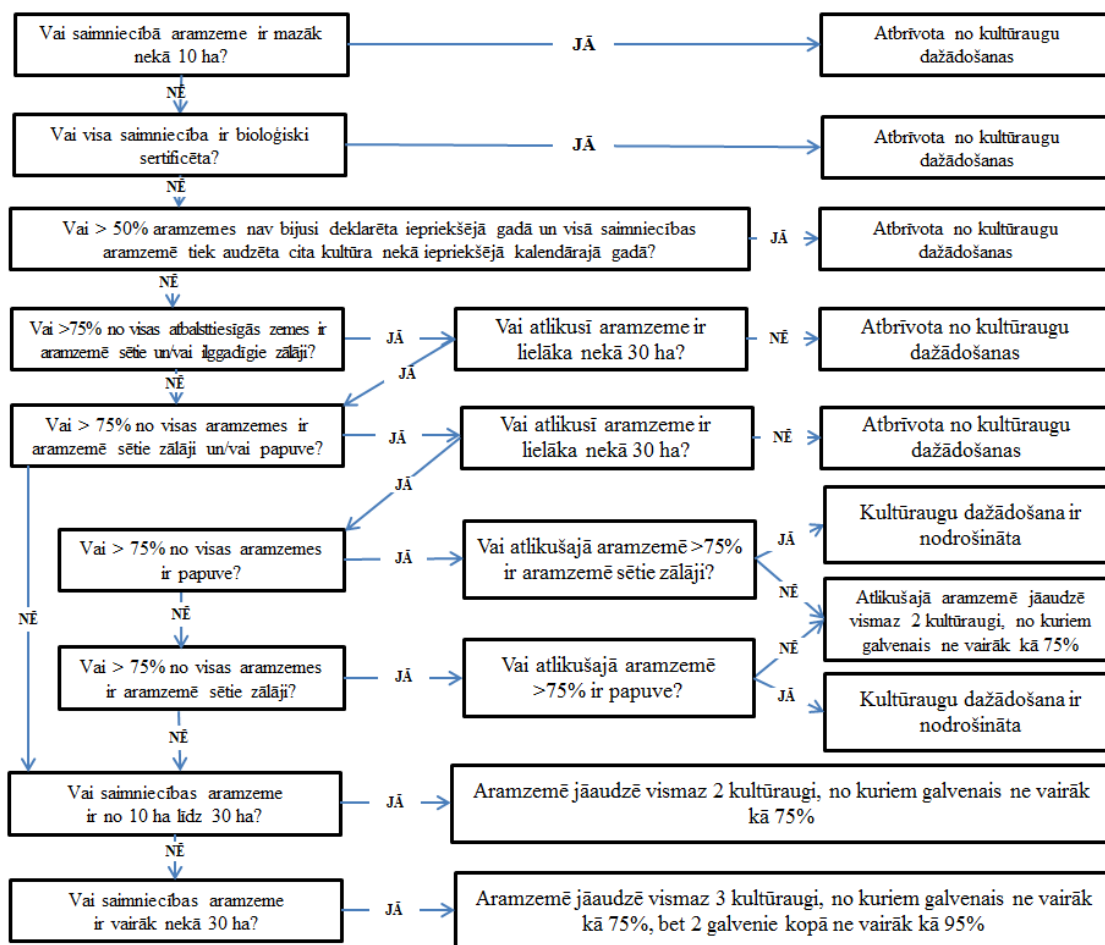
Prasība par neuzaramajiem aizsargājamiem ekoloģiski jutīgiem ilggadīgiem zālājiem jāievēro arī saimniecībās, kurās aramzeme ir mazāk par 10 ha.

Ja daļa no saimniecības platības ir bioloģiski sertificēta, tad zaļināšanas prasības nav attiecināmas tikai uz bioloģiski sertificētām platībām. Pārējās saimniecības platībās, kas nav bioloģiski sertificētas, zaļināšanas prasības ir jānodrošina.

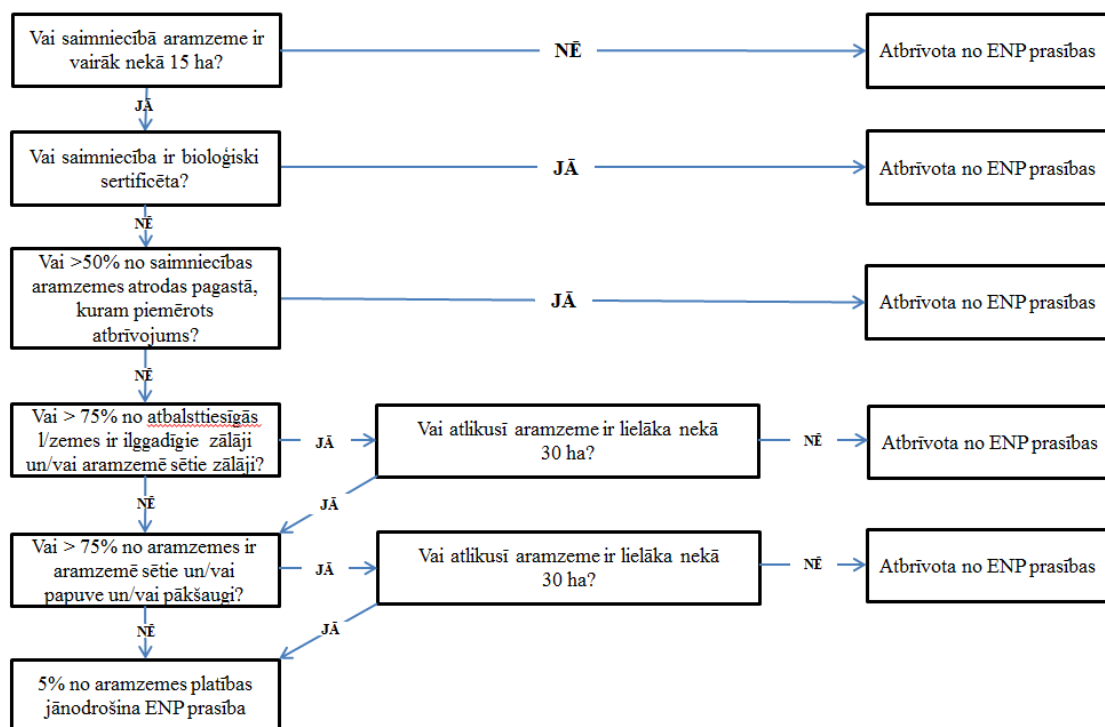
Piemēram: saimniecībā pavisam ir 15 ha aramzemes, no kuras 5 ha ir bioloģiski sertificēti, bet 10 ha nav sertificēti. Šādā saimniecībā ne-bioloģiskajos 10 ha būs jāievēro kultūraugu dažādošanas prasība, t.i., tur jāaudzē vismaz divi kultūraugi, no kuriem galvenais ne vairāk par 75%. Savukārt ENP prasība uz šādu saimniecību neattieksies, jo ne-bioloģiskās aramzemes platība nav vairāk par 15 ha.

5. Zaļināšanas prasību piemērošanas shēmas

5.1. Kultūraugu dažādošanas prasības piemērošanas shēma (attiecas uz saimniecībām, kurās aramzemes platība ir vismaz 10 ha)



5.2. Ekoloģiski nozīmīgu platību izveidošanas vai uzturēšanas prasības piemērošanas shēma (attiecas uz saimniecībām, kurās aramzemes platība ir vairāk nekā 15 ha)



KULTŪRAUGU UN ZEMES IZMANTOŠANAS VEIDU KODU SARAKSTS

Nr. p.k.	Kultūraugu veidi	Kodi	Kultūraugu dažādošanai uzskatāmi par vienu kultūraugu ¹	Zaļināšanas nosacījumu izpildei (TM)						BSA par platībām (TM)										Lauku attīstības platībmaksājumi				
				Vai der kā ENP?	Aramzeme	ENP		Pāksaugi	Lauki, kuriem drīkst ierīkot laukmales	par sertificētu labības sēklu	par miežiem	par vasaras rapsi	par proteīnaugiem ⁵	par sertificētām stiebrzāļu un lopbarības augu sēklām	par dārzeniņiem	par augļiem un ogām	par cietes kartupeļiem	par sertificētās sēklas kartupeļiem	BDUZ	VSMD	SVIN	RLZP	BLA	ADSI
						Slāpekli piesaistošie kultūraugi ³	Vasarāji ar stiebrzāļu pasēju ⁴																	
1.	2.	3.	4.	5.	6.	7.	8.	9.	10.	11.	12.	13.	14.	15.	16.	17.	18.	19.	20.	21.	22.	23.	24.	25.
1.	Graudaugi																							
1.1.	Auzas	140	1		X				X	X												X	X	X
1.2.	Auzas ar stiebrzāļu pasēju	141	1	X	X		X		X	X													X	X
1.3.	Kvieši, vasaras	111	2		X				X	X												X	X	X
1.4.	Kvieši vasaras ar stiebrzāļu pasēju	113	2	X	X		X		X	X													X	X
1.5.	Kvieši, ziemas	112			X				X	X												X	X	X
1.6.	Mieži, vasaras	131	3		X				X	X	X											X	X	X
1.7.	Mieži vasaras ar stiebrzāļu pasēju	133	3	X	X		X		X	X	X												X	X
1.8.	Mieži, ziemas	132			X				X	X	X											X	X	X
1.9.	Rudzi	121			X				X	X												X	X	X
1.10.	Tritikāle, vasaras	150	4		X				X	X												X	X	X
1.11.	Tritikāle vasaras ar stiebrzāļu pasēju	152	4	X	X		X		X	X													X	X
1.12.	Tritikāle, ziemas	151			X				X	X												X	X	X
1.13.	Griķi	160	5		X				X	X											X	X	X	X
1.14.	Griķi ar tauriņziežu pasēju	161	5		X				X	X											X			X
1.15.	Graudaugu un zirņu vai vīķu maisījums ar stiebrzāļu pasēju, kur proteīnaugi >50%	446	6	X	X		X	X	X				X										X	X
1.16.	Graudaugu un zirņu vai vīķu maisījums, kur proteīnaugi >50%	445	6		X			X	X				X									X	X	X
2.	Zālāji																							
2.1.	Stiebrzāļu un lopbarības zālaugu maisījumi																							
2.1.1.	Illegadīgie zālāji	710																	X				X	X
2.1.2.	Aramzemē sēts stiebrzāļu vai lopbarības zālaugu (t.sk. proteīnaugu) maisījums	720			X				X														X	X
2.2.	Stiebrzāles - tīrsējā																							
2.2.1.	Pļavas timotiņš, sēklas ieguvei	731			X				X					X									X	X
2.2.2.	Pļavas auzene, sēklas ieguvei	732			X				X					X									X	X
2.2.3.	Hibrīdā airene, sēklas ieguvei	733			X				X					X									X	X
2.2.4.	Daudzziedu viengadīgā airene, sēklas ieguvei	734			X				X					X									X	X
2.2.5.	Sarkanā auzene, sēklas ieguvei	735			X				X					X									X	X

1.	2.	3.	4.	5.	6.	7.	8.	9.	10.	11.	12.	13.	14.	15.	16.	17.	18.	19.	20.	21.	22.	23.	24.	25.
2.2.6.	Ganību airene, sēklas ieguvei	736			X				X					X									X	X
2.2.7.	Niedru auzene, sēklas ieguvei	737			X				X					X									X	X
2.2.8.	Plavas skarene, sēklas ieguvei	738			X				X					X									X	X
2.2.9.	Kamolzāle, sēklas ieguvei	739			X				X					X									X	X
2.2.10.	Citurneminētas stiebrzāles	713			X				X														X	X
3.	Tauriņzieži, tai skaitā pakšaugi tīrsējā																							
3.1.	Sarkanais āboliņš	723			X	X	X		X	X			X	X							X		X	X
3.2.	Baltais āboliņš	724			X	X	X		X	X			X	X							X		X	X
3.3.	Bastarda āboliņš	725			X	X	X		X	X			X	X							X		X	X
3.4.	Lucerna	726			X	X	X		X	X			X	X									X	X
3.5.	Austrumu galega	727			X	X	X		X	X			X	X									X	X
3.6.	Ragainais vanagnadziņš	728			X	X	X		X	X				X							X		X	X
3.7.	Amoliņš	729			X	X	X		X	X											X	X	X	X
3.8.	Esparsete	714			X	X	X		X	X											X	X	X	X
3.9.	Lauka pupas	410	7		X	X	X		X	X			X	X								X	X	X
3.10.	Zirņi	420			X	X	X		X	X			X	X								X	X	X
3.11.	Lupīna (saldā jeb dzeltenā, baltā, šaurlapu)	430			X	X	X		X	X			X	X								X	X	X
3.12.	Vīķi, vasaras	441	7		X	X	X		X	X			X	X								X	X	X
3.13.	Vīķi, ziemas	442			X	X	X		X	X			X	X								X	X	X
3.14.	Soja	443			X				X	X			X										X	X
4.	Zaļmasas augi un lopbarības sakņaugi																							
4.1.	Kukurūza biogāzes ieguvei	791	8		X				X															X
4.2.	Citurneminēta kukurūza	741	8		X				X													X	X	X
4.3.	Lopbarības bietes, cukurbietes	831	9		X				X														X	X
5.	Elļas augi un šķiedraugi																							
5.1.	Kaņepes	170			X				X				X									X	X	X
5.2.	Lini, šķiedras	310	10		X				X													X	X	X
5.3.	Lini, eļļas	330	10		X				X													X	X	X
5.4.	Rapsis, vasaras	211	11		X				X			X										X	X	X
5.5.	Rapsis, ziemas	212			X				X													X	X	X
5.6.	Ripsis, vasaras	213	15		X				X													X	X	X
5.7.	Ripsis, ziemas	214			X				X													X	X	X
6.	Dārzeņi																							
6.1.	Sēklas kartupeļi	821	12		X				X									X		X		X	X	X
6.2.	Cietes kartupeļi	825	12		X				X								X		X		X		X	X
6.3.	Kartupeļi, kas citur nav minēti	820	12		X				X											X		X	X	X
6.4.	Tomāti	826			X				X						X					X		X	X	X
6.5.	Ziedkāposti	842	13		X				X						X					X		X	X	X
6.6.	Citurneminēti kāposti (baltie vai sarkanie galviņkāposti, rožu jeb Briseles kāposti, galda kolrābji, spargelkāposti, virziņkāposti jeb Savoņas kāposti, lapu kāposti, brokoļi, Pekinas kāposti), izņemot lopbarības kāpostus	870	13		X				X						X					X			X	X
6.7.	Burkāni	843			X				X						X					X		X	X	X
6.8.	Galda bietes, mangolds (lapu bietes)	844	9		X				X						X					X		X	X	X
6.9.	Gurķi un kornišoni	845			X				X						X					X		X	X	X
6.10.	Sīpoli, šalotes sīpoli, maurloki, lielloku sīpoli un batūni	846	14		X				X						X					X		X	X	X
6.11.	Ķiploki	847	14		X				X						X					X		X	X	X
6.12.	Puravi	849	14		X				X						X					X		X	X	X
6.13.	Galda rāceņi, tumepši	851	15		X				X						X					X		X	X	X

Nr. p.k.	Kultūraugu veidi	Kodi	Kultūraugu dažādošanai uzskatāmi par vienu kultūraugu ¹	Zaļināšanas nosacījumu izpildei (TM)						BSA par platībām (TM)									Lauku attīstības platībmaksājumi					
				Vai der kā ENP?	Aramzeme	ENP		Pākšaugi	Lauki, kuriem drīkst ierīkot laukmales	par sertificētu labības sēklu	par miežiem	par vasaras rapsi	par proteīnaugiem ⁵	par sertificētām stiebrzāļu un lopbarības augu sēklām	par dārzeņiem	par augļiem un ogām	par cietes kartupeļiem	par sertificētas sēklas kartupeļiem	BDUZ	VSMMD	SVIN	RLZP	BLA	ADSI
						Slāpekli piesaistošie kultūraugi ³	Vasarāji ar stiebrzāļu pasēju ⁴																	
1.	2.	3.	4.	5.	6.	7.	8.	9.	10.	11.	12.	13.	14.	15.	16.	17.	18.	19.	20.	21.	22.	23.	24.	25.
6.14.	Galda kāļi	856	11		X				X						X					X			X	X
6.15.	Selerijas	852			X				X						X					X			X	X
6.16.	Redīsi un melnie rutki	853			X				X						X					X			X	X
6.17.	Pētersīļi	854			X				X						X					X			X	X
6.18.	Pastinaks	855			X				X						X					X			X	X
6.19.	Dārza ķirbis, cukīni, kabači, patisoni	857			X				X						X					X			X	X
6.20.	Viļlapu, lielaugļu, muskata ķirbis	858			X				X						X					X			X	X
6.21.	Parastās jeb dārza pupiņas	859			X			X	X						X					X			X	X
6.22.	Skābenes	860			X				X						X					X			X	X
6.23.	Spināti	862			X				X						X					X			X	X
6.24.	Mārrutki	863			X				X						X					X			X	X
6.25.	Salāti	864			X				X											X			X	X
6.26.	Topinambūri	865			X				X											X			X	X
6.27.	Paprika	867			X				X											X			X	X
6.28.	Baklažāni	868			X				X											X			X	X
6.29.	Sparģeļi	869			X				X											X			X	X
6.30.	Dārzeņi, ja vienlaidus platībā augošas BSA atbalsttiesīgās dārzeņu kultūraugu sugas katra aizņem mazāk par 0,3 ha un kopējā saimniecības aramzemes platība nav lielāka par 10 ha	871	16		X				X						X					X			X	X
7.	Augļi un ogas																							
7.1.	Zemenes	926			X				X							X				X			X	X
8.	Ilggadīgie stādījumi																							
8.1.	Ābeles	911														X				X			X	X
8.2.	Bumbieres	912														X				X			X	X
8.3.	Saldie un skābie ķirši	932														X				X			X	X
8.4.	Plūmes	914														X				X			X	X
8.5.	Aronijas	918														X				X			X	X
8.6.	Smiltsērķšķis	919														X				X			X	X
8.7.	Avenes	921														X				X			X	X
8.8.	Ūpenes	922														X				X			X	X
8.9.	Sarkanās un baltās jāņogas	933														X				X			X	X
8.10.	Krūmmellenes (zilenes)	924														X				X			X	X

1.	2.	3.	4.	5.	6.	7.	8.	9.	10.	11.	12.	13.	14.	15.	16.	17.	18.	19.	20.	21.	22.	23.	24.	25.	
8.11.	Lielogu dzērvenes	934														X				X			X	X	
8.12.	Ērkšķogas	927														X				X			X	X	
8.13.	Krūmciidonijas	928														X				X			X	X	
8.14.	Kazenes	929														X				X			X	X	
8.15.	Dārza pīlādži	931														X				X			X	X	
8.16.	Vīnogas	935														X				X			X	X	
8.17.	Augļu koki un ogulāji (izņemot zemenes), ja vienlaidus platībā augošas BSA atbalststiesīgās augļu koku un ogulāju sugas katra aizņem mazāk par 0,3 ha	950														X				X			X	X	
8.18.	Citur neminēti ilggadīgie stādījumi	952																					X	X	
8.19.	Kokaugu stādaudzētavas lauksaimniecības zemē	640																						X	
8.20.	Rabarberi	861													X					X			X	X	
9.	Īsirtmeta atvasāji, enerģijas augi																								
9.1.	Apse	644																							X
9.2.	Kārkli	645																							X
9.3.	Baltalksnis	646																							X
9.4.	Miežabrālis	641																							X
9.5.	Klūdziņprosa	642																							X
10.	Pārējie																								
10.1.	Garšaugi un kultivēti ārstniecības augi (parastā dille, fenhelis, baziliks, timiāns, ķimenes, estragons, sierāboliņš, anīss, majorāns, oregano jeb raudene, salvija, sējas koriandrs jeb kinza, izops, kumelīte, kliņģerīte, cigoriņš, piparmētra, pupumētra, vēmele, lofants, naktssvece, deviņvīru spēks, ābolmētra, citronmelisa, tauksakne, mārdadzis, ehinācija, ārstniecības lupstājs, dižzirdzene, raspodīņš, sirds mātere, ārstniecības gurķene)	848			X				X												X		X	X	
10.2.	Sinepe	215	17		X				X												X		X	X	
10.3.	Sinepe ar tauriņziežu pasēju	216	17		X				X												X				X
10.4.	Facēlija	715	18		X				X					X							X	X	X	X	
10.5.	Facēlija ar tauriņziežu pasēju	716	18		X				X					X							X				X
10.6.	Citi kultivēti nektāraugi (ežziēde, biškrēslīņš, pūķgalve, melisa, daglītis, dedestiņa, kaķumētra)	930			X				X												X	X	X	X	
10.7.	Papuve	610		X	X				X															X	X
10.8.	Dažādi kultūraugi nelielā aramzemes platībā jeb vairāki kultūraugi audzēti vienlaidus laukā, ja katrs no kultūraugiem attiecīgajā laukā aizņem mazāk par 0,3 ha ²	811	16		X				X															X	X
10.9.	Pārējie citur neminētie kultūraugi sēti tīrsējā aramzemē ²	872	16		X				X															X	X
10.10.	Pārējie citur neminētie kultūraugi sēti kā kultūraugu maisījums aramzemē	873	16		X				X															X	X
10.11.	Lauksaimniecībā izmantojamā zeme, par kuru kārtējā gadā nevar saņemt atbalstu	620																							

¹ Kultūraugi, kuriem 4.ailē norādīti vienādi cipari, kultūraugu dažādošanas prasības izpildes jāuzskata par vienu "atsevišķu kultūraugu", piemēram, galda rācenis un asaras ripsis ir uzskatāmi par vienu kultūraugu;

² Deklarējot kultūraugus ar šādu nosaukumu, lauksaimnieks, kura aramzemes platība ir vismaz 10 hektāri, pēc Lauku atbalsta dienesta pieprasījuma iesniedz deklarāciju par attiecīgajā platībā audzētiem kultūraugiem, norādot informāciju par katru atsevišķu kultūraugu atbilstoši regulas Nr. 1307/2013 44.panta 4.punkta "a" vai "b" apakšpunktam un tā aizņemto platību saskaņā ar MK noteikumu Nr.126 101.punktu;

³ Slāpekli piesaistošie kultūraugi: der tikai tīrsējā vai savstarpējā maisījumā;

⁴ Vasarāji ar stiebrzāļu pasēju: stiebrzāles pasējā der tikai tīrsējā vai stiebrzāļu savstarpējā maisījumā;

⁵ BSA par proteīnaugiem: tikai tīrsējā, savstarpējā maisījumā vai maisījumos ar graudaugiem, kur proteīnaugi >50%.

Atšķirīgas ģints kultūraugi

Kultūraugu ģints	Ģints latīņu valodā	Kultūraugu dažādošanas nodrošināšanai, vienā rindā apkopotie kultūraugi tiks uzskatīti par vienu kultūraugu
Graudaugi		
Auzas	<i>Avena</i>	Sējas auzas
Kvieši, vasaras*)	<i>Triticum</i>	Mīkstie kvieši, cietie kvieši, plēkšņu jeb speltas kvieši
Kvieši, ziemas*)	<i>Triticum</i>	Mīkstie kvieši
Mieži, vasaras*)	<i>Hordeum</i>	Vasaras mieži
Mieži, ziemas*)	<i>Hordeum</i>	Ziemas mieži
Rudzi	<i>Secale</i>	Rudzi
Tritikāle, vasaras*)	<i>Triticosecale</i>	Vasaras tritikāle
Tritikāle, ziemas*)	<i>Triticosecale</i>	Ziemas tritikāle
Griķi	<i>Fagopyrum</i>	Sējas griķi
Pākšaugi		
Zirņi	<i>Pisum</i>	Zirņi, dārza zirņi, cukurzirņi, lobāmie zirņi
Soja	<i>Glycine</i>	Soja
Lupīna	<i>Lupinus</i>	Saldā jeb dzeltenā lupīna, šaurlapu lupīna, baltā lupīna
Seradella	<i>Ornithopus</i>	Seradella
Vīķi, vasaras*)	<i>Vicia</i>	Vasaras vīķi, lauka pupas, dārza (cūku) pupas
Vīķi, ziemas*)	<i>Vicia</i>	Ziemas vīķi
Parastās jeb dārza pupiņas	<i>Phaseolus</i>	Dārza pupiņas, daudziedu pupiņas jeb puķu pupas, sviesta jeb Limas pupiņas
Lēcas	<i>Lens</i>	Lēcas
Austrumu galega	<i>Galega</i>	Austrumu galega
Eļļas augi un šķiedraugi		
Ķimenes	<i>Carum</i>	Ķimenes
Kaņepes	<i>Cannabis</i>	Sējas kaņepes
Lini	<i>Linum usitatissimum</i>	Eļļas lini, šķiedras lini
Rapsis, vasaras*)	<i>Brassica napus</i>	Vasaras rapsis, galda kāļi, lopbarības kāļi
Rapsis, ziemas*)	<i>Brassica napus</i>	Ziemas rapsis
Dārzeni, sakņaugi, zaļmasas augi		
Kukurūza	<i>Zea</i>	Parastā kukurūza, cukurkukurūza
Malva	<i>Malva</i>	Malva
Salāti	<i>Lactuca</i>	Dārza salāti, lapu salāti, galviņsalāti, romiešu salāti, ledussalāti
Bietes	<i>Beta</i>	Cukurbietes, lopbarības bietes, galda bietes, mangolds jeb lapu bietes
Burkāni	<i>Daucus</i>	Galda un lopbarības burkāni
Pastinaks	<i>Pastinaca</i>	Pastinaks
Artišoks	<i>Cynara</i>	Artišoki, lapu artišoki
Topinambūrs	<i>Helianthus</i>	Saulespuķe, parastā saulgrieze, topinambūrs
Sīpoli	<i>Allium</i>	Puravi, dārza sīpoli, lielloku sīpoli, šalotes sīpoli, ķiploki, maurloki, lociņi
Fenhelis	<i>Foeniculum</i>	Parastais fenhelis
Koriandrs	<i>Coriandrum</i>	Sējas koriandrs
Dille	<i>Anethum</i>	Parastā dille
Pētersīļi	<i>Petroselinum</i>	Lapu pētersīļi, sakņu pētersīļi
Selerijas	<i>Apium</i>	Sakņu selerijas, lapu selerijas, kātu selerijas
Cigoriņš	<i>Cichorium</i>	Lapu cigoriņš, sakņu cigoriņš, Vitlufa cigoriņš
Baziliks	<i>Ocimum</i>	Parastais baziliks
Piparmētra	<i>Mentha</i>	Piparmētra
Spināti	<i>Spinacia</i>	Spināti
Skābenes	<i>Rumex</i>	Skābenes
Nektāraugi, ārstniecības augi		
Ežzieme	<i>Echinops</i>	Apalģalvas ežzieme
Biškrēsliņš	<i>Tanacetum</i>	Parastais biškrēsliņš
Raudene	<i>Origanum</i>	Parastā raudene, majorāns
Salvija	<i>Salvia</i>	Ārstniecības salvija
Mārsils jeb timiāns	<i>Thymus</i>	Mazais mārsils, lielais mārsils
Kaķumētra	<i>Napeta</i>	Kaķumētra
Kumelīte	<i>Chamomilla</i>	Ārstniecības kumelīte
Kliņģerīte	<i>Calendula</i>	Ārstniecības kliņģerīte
Facēlija	<i>Phacelia</i>	Facēlija

*) kultūraugu dažādošanas prasības izpildei vasaras un ziemas kultūraugus uzskata par atšķirīgiem kultūraugiem, pat ja tie pieder pie vienas ģints.

Stiebrzāles vai citi lopbarības zālaugi (tīrsējā vai maisījumos):

kultūraugu dažādošanas nodrošināšanai, tīrsējā sēti tauriņzieži vai zālāji, kas tiek izmantoti zālāju sēklaudzēšanai, tiks uzskatīti par atsevišķiem kultūraugiem sugu un apakšsugu līmenī

Kultūraugu suga	Sugas nosaukums latīņu valodā	Ietver apakšsugas
Āboliņš	<i>Trifolium</i>	Sarkanais āboliņš, bastarda āboliņš, baltais āboliņš
Ragainie vanagnadziņi	<i>Lotus corniculatus</i>	Ragainie vanagnadziņi
Airene	<i>Lolium</i>	Viengadīgā airene, ganību airene, hibrīdā airene jeb auzeņairene
Timotiņš	<i>Phleum</i>	Timotiņš
Kamolzāle	<i>Dactylis</i>	Kamolzāle
Auzene	<i>Festuca</i>	Pļavas auzene, niedru auzene, sarkanā auzene, aitu auzene
Lāčauza	<i>Bromus</i>	Bezaketu lāčauza, mīkstā lāčauza
Pļavas lapsaste	<i>Alopecurus</i>	Pļavas lapsaste
Skarene	<i>Poa</i>	Pļavas skarene, purva skarene, parastā skarene
Smilga	<i>Agrostis</i>	Parastā smilga, baltā smilga

Kultūraugi, kas pieder pie krustziežu, nakteņu vai ķirbjaugu dzimtas sugas

Nakteņu (<i>Solanaceae</i>) dzimtā ietilpstošo sugu augi:		
Kultūraugu suga	Sugas nosaukums latīņu valodā	Kultūraugu dažādošanas nodrošināšanai, vienā rindā apkopotie kultūraugi tiks uzskatīti par vienu kultūraugu
Kartupeļi	<i>Solanum tuberosum</i>	Kartupeļi
Tomāti	<i>Solanum lycopersicum</i>	Tomāti
Baklažāns	<i>Solanum melongena</i>	Baklažāns
Paprika	<i>Capsicum annuum</i>	Paprika
Čili pipars	<i>Capsicum baccatum</i>	Čili pipars
Krustziežu (<i>Brassicaceae</i>) dzimtā ietilpstošo sugu augi:		
Kultūraugu suga	Sugas nosaukums latīņu valodā	Kultūraugu dažādošanas nodrošināšanai, vienā rindā apkopotie kultūraugi tiks uzskatīti par vienu kultūraugu
Kāposti	<i>Brassica</i>	Ziedkāposti, galviņkāposti (baltie, sarkanie), rožu jeb Briseles kāposti, kolerābji, sparģelkāposti, virziņkāposti, lapu kāposti, brokoļi, kacenkāposti jeb lopbarības kāposti, Pekinas kāposti
Rācenis	<i>Brassica rapa</i>	Tiruma rācenis, lauka rācenis, Ķīnas kāposts, turnepsis (lopbarības rācenis), ripsis
Rapsis	<i>Brassica napus</i>	Vasaras rapsis, kāļi, lopbarības kāļi
Rapsis	<i>Brassica napus</i>	Ziemas rapsis
Ripsis	<i>Brassica campestris</i>	Ripsis
Sareptas sinepes	<i>Brassica juncea</i>	Sareptas (zilganās) sinepes
Baltās sinepes	<i>Sinapsis alba</i>	Baltās sinepes
Melnās sinepes	<i>Brassica nigra</i>	Melnās sinepes
Rukola	<i>Eruca sativa</i>	Rukola
Redīsi	<i>Raphanus sativus</i>	Redīsi, melnie rutki, eļļas rutki
Mārrutki	<i>Armoracia rusticana</i>	Mārrutki
Ķirbjaugu (<i>Cucurbitaceae</i>) dzimtā ietilpstošo sugu augi:		
Kultūraugu suga	Sugas nosaukums latīņu valodā	Kultūraugu dažādošanas nodrošināšanai, vienā rindā apkopotie kultūraugi tiks uzskatīti par vienu kultūraugu
Dārza ķirbji	<i>Cucurbita pepo</i>	Parastais ķirbis, kabači, patisoni, cukīni
Vīglapu ķirbji	<i>Cucurbita ficifolia</i>	Vīglapu ķirbis
Lielaugu ķirbji	<i>Cucurbita maxima</i>	Lielaugu ķirbis
Muskata ķirbji	<i>Cucurbita moschata</i>	Muskata ķirbis, sviesta ķirbis
Arbūzi	<i>Citrullus lanatus</i>	Arbūzs
Gurķi	<i>Cucumis sativus</i>	Gurķis
Melones	<i>Cucumis melo</i>	Melone