



Latvijas Republikas Zemkopības ministrija

Lauku atbalsta dienesta 2005. gada publiskais pārskats



1. PRIEKŠVĀRDS	4
2. PAMATINFORMĀCIJA	5
2.1. Lauku atbalsta dienesta juridiskais statuss, funkcijas un struktūra	5
2.2. Politikas jomas un darbības virzieni	5
2.3. Izmaiņas LAD darbībā 2005. gada laikā.....	6
3. LAUKU ATBALSTA DIENESTA 2005. GADA DARBĪBAS REZULTĀTI	8
3.1. 2005. gada galvenās prioritātes un informācija par to īstenošanu	8
3.2. Budžeta programmu un apakšprogrammu rezultātīvo rādītāju izpildes analīze un valsts budžeta līdzekļu izlietojuma efektivitātes izvērtējums	9
3.2.1. Programma “Atbalsts lauksaimniecības un lauku integrētai un konkurētspējīgai attīstībai”	10
3.2.2. Programma “ Meža resursu saglabāšana un ilgtspējīga izmantošana”	10
3.2.3. Programma “Lauksaimniecībā izmantojamo zemju efektīva apsaimniekošana”	10
3.2.4. Programma “Finansējums Eiropas Savienības fondu finansēto projektu un pasākumu īstenošanai”	15
3.3. Normatīvo aktu ievērošanas uzraudzība un kontrole	16
4. ĪSTENOTĀS JAUNĀS POLITIKAS INICIATĪVAS	16
5. PĀRSKATS PAR LAD VADĪBAS UN DARBĪBAS UZLABOŠANAS SISTĒMĀM EFEKTĪVAS DARBĪBAS NODROŠINĀŠANAI	17
6. BUDŽETA INFORMĀCIJA	17
6.1. Valsts budžeta finansējums un tā izlietojums.....	17
6.2. Informācija par valsts ieguldījumu programmu ietvaros projektu īstenošanai piešķirto budžeta līdzekļu izlietojumu – valsts investīciju programmas	18
6.3. Sadarbības partneru finansēto programmu un ārvalstu ieguldījumu programmu ietvaros īstenoto projektu sasniegtie rezultāti un līdzekļu izlietojums	19
7. PERSONĀLS	20
8. KOMUNIKĀCIJA AR SABIEDRĪBU	21
8.1. Sabiedrības informēšanas un izglītošanas pasākumi	21
8.2. Sadarbība ar nevalstiskajām organizācijām	22
9. PLĀNI 2006. GADAM	22
9.1. 2006. gada prioritātes	22
9.2. Ilgtermiņa finanšu saistības.....	22
9.3. Starptautiskie projekti	23
PIELIKUMI	24

1. PRIEKŠVĀRDS

Godātie lasītāji!

Lauku atbalsta dienests (LAD) ir izstrādājis un nodod Jūsu vērtējumam 2005. gada publisko pārskatu. Šajā pārskatā ir apkopota informācija par LAD darbības rezultātiem, kā arī dienesta funkciju un uzdevumu izpildi.

Aizvadītais gads ir pirmais pilnais gads kopš Latvijas iestāšanās Eiropas Savienībā (ES) 2004. gadā un kopumā bijis viens no intensīvākajiem periodiem LAD sešu gadu darba pieredzē kopš tā izveidošanas 2000. gada janvārī.

Ja līdz brīdim, kad Latvija kļuva par Eiropas Savienības (ES) dalībvalsti, LAD būtiskākais uzdevums bija valsts subsīdiju laukiem, lauksaimniecībai, mežsaimniecībai un zivsaimniecībai, kā arī ES speciālās pirmsiestāšanās programmas lauksaimniecībai un lauku attīstībai (SAPARD) administrēšana, tad kopš Latvija kļuvusi par ES dalībvalsti, LAD pamatfunkcija ir ES Kopējās lauksaimniecības politikas (KLP) atbalsta pasākumu ieviešana, t.sk. tiešo platības maksājumu, lauksaimniecības produktu eksporta kompensāciju, intervences un tirgus veicināšanas pasākumu, kā arī Lauku attīstības plāna (LAP) pasākumu un divu strukturālo fondu administrēšana. Lai veiksmīgi īstenotu šos uzdevumus, pamatojoties uz LAD paveikto dienesta sagatavošanā darbam ar ES finansējumu, 2005. gada nogalē Finanšu ministrija piešķir LAD pastāvīgu akreditāciju kā Eiropas Lauksaimniecības virzības un garantiju fonda (ELVGF) garantijas izdevumu daļas maksājumu aģentūrai. Tas nozīmē, ka LAD ir izpildījis un atbilst visām ES noteiktajām akreditācijas prasībām attiecībā uz ES finansējuma administrēšanu.

Paralēli maksājumu aģentūras un otrā līmeņa starpniekinstitūcijas funkciju izpildei, kas ietver divu strukturālo fondu – ELVGF virzības izdevumu daļas un Zivsaimniecības vadības finansēšanas instrumenta (ZVFI) – ieviešanu, LAD nodrošina meliorācijas sistēmu ekspluatāciju, izsniedz būvatļaujas hidromelioratīvo būvju būvniecībai un atļaujas zemes transformācijai. Bez tam LAD izsniedz importa un eksporta licences, administrē to nodrošinājumus, nodrošina divu valsts investīciju programmu realizēšanu atbilstoši LAD kompetencei un pilda citas funkcijas atbilstoši LAD likumam.

Atskatoties uz 2005. gadu kopumā, redzams, ka LAD kopā ar 9 reģionālajām lauksaimniecības pārvaldēm un Aiviekstes meliorāciju sistēmu pārvaldi ir daudz strādājis, lai lauku ļaudis varētu saņemt būtisku finansiālo atbalstu. Izmaksātās atbalsta summas ar katru gadu ievērojami pieaugušas. 2004. gadā atbalsta saņēmējiem tika izmaksāti ~ 110 miljoni LVL, bet 2005. gadā jau vairāk par 228 miljoniem LVL, kopējam atbalsta saņēmēju skaitam pārsniedzot 90 000 lauku cilvēku un uzņēmēju.

Kā mums ir veicies 2005. gadā, Jūs varēsīt spriest, izlasot šo gada pārskatu. Ceram, ka informācija būs noderīga ikvienam, kurš interesējas par lauksaimniecības un zivsaimniecības, kā arī Latvijas lauku attīstību kopumā.

LAD direktora pienākumu izpildītājs
Andis Rukmanis

2. PAMATINFORMĀCIJA

2.1. Lauku atbalsta dienesta juridiskais statuss, funkcijas un struktūra

LAD ir Zemkopības ministrijas (ZM) pārraudzībā esoša tiešās pārvaldes iestāde, kas izveidota 2000. gada 1.janvārī un darbojas atbilstoši LAD likumam, Ministru kabineta 2004. gada 19.oktobra noteikumiem Nr.876 "Lauku atbalsta dienesta nolikums", Lauku atbalsta dienesta reglamentam un citiem LAD darbību regulējošiem normatīvajiem aktiem. LAD sastāv no centrālā aparāta (CA) Rīgā un teritoriālajām struktūrvienībām - 9 reģionālajām lauksaimniecības pārvaldēm (RLP) un Aiviekstes meliorācijas sistēmu valsts pārvaldes (skat. 1. - 3. pielikumus). LAD darbu vada direktors, teritoriālās struktūrvienības – vadītāji. LAD CA sastāv no deviņiem departamentiem un vienas patstāvīgas daļas, kas atrodas direktora tiešā pakļautībā. RLP pilda LAD funkcijas noteiktā teritorijā. LAD CA struktūrvienības atbilstoši savai kompetencei nodrošina dienesta funkciju izpildi konkrētā jomā.

2.2. Politikas jomas un darbības virzieni

LAD atbild par vienotu valsts atbalsta un ES atbalsta politikas realizāciju, uzrauga normatīvo aktu ieviešanu lauksaimniecības jomā un pilda citas ar lauksaimniecību un lauku atbalsta politikas realizāciju saistītas funkcijas.

Administratīvo un juridisko lietu departaments nodrošina LAD noteikto uzdevumu izpildi, kas saistīti ar juridiskajiem, personāla, lietvedības, arhīva, publisko attiecību un saimnieciskajiem jautājumiem.

Audita departaments veic LAD izveidoto sistēmu iekšējo auditu, kā arī ES atbalsta programmu un projektu auditus, sniedz novērtējumu LAD vadībai par iekšējās kontroles sistēmas darbību, efektivitāti un atbilstību iestādes izvirzīto mērķu sasniegšanai, finanšu, uzskaites un citas informācijas ticamību, pieejamību, efektīvu un ekonomisku resursu izmantošanu, drošu kontroli un aizsardzību pret zaudējumiem. Bez tam Audita departaments veic valsts atbalsta un ES atbalsta saņēmēju darbību un deklarēto izdevumu izlases veida atbilstības pārbaudes uz vietas pie atbalsta saņēmēja, (regulas 438/2001 10.pants) kā arī koordinē un uzrauga padziļinātās pārbaudes veikšanas procesu (speciālais departaments regulas 4045/89 11.panta izpratnē).

Atbalsta departaments veic maksājumu apstiprināšanas funkciju ELVGF virzības daļas un ZVFI finansētajiem strukturālajiem pasākumiem. Bez tam departaments veic maksājumu apstiprināšanas funk-

ciju ELVGF garantijas daļas finansētajiem LAP pasākumiem un noteiktiem Kopējā tirgus organizācijas pasākumiem, kā arī nacionālajiem atbalsta pasākumiem. Departaments informē atbalsta pretendētus par atbalsta saņemšanas nosacījumiem, izvērtē iesniegtos dokumentus un projektus, nodrošina līgumu slēgšanu par projektu realizāciju un atbalsta saņemšanu. Bez tam departaments kontrolē, uzrauga un koordinē meliorācijas sistēmu ekspluatācijas un rekonstrukcijas darbus.

Finanšu departaments veic maksājumu izpildes un maksājumu iegrāmatošanas funkcijas ELVGF garantijas daļas atbalsta pasākumiem, ELVGF virzības daļas un ZVFI finansētajiem strukturālajiem pasākumiem, SAPARD programmas un nacionālajiem atbalsta pasākumiem. Departaments veic finanšu resursu plānošanu un budžeta pieprasījuma sagatavošanu, kā arī LAD CA grāmatvedības uzskaiti un LAD konsolidēto grāmatvedības pārskatu sagatavošanu.

Informācijas departaments vada un koordinē ES prasībām atbilstošas lauksaimniecības un lauku atbalsta administrēšanas informācijas sistēmas izveidi, ieviešanu, uzturēšanu, pilnveidošanu un attīstību LAD CA un RLP. Departaments atbild par datu apkopošanu un analīzi, kā arī datortehnikas un informācijas sistēmu izveidi, nodrošināšanu un uzturēšanu.

ES tiešo maksājumu departaments veic ELVGF finansēto ES KLP tiešo platības maksājumu, mazāk labvēlīgo apvidus atbalsta maksājumu, maksājumu par apvidiem ar ierobežojumiem vides aizsardzības nolūkos, pārstrādes veicināšanas pasākumu un Agrovides pasākumu maksājumu apstiprināšanas funkciju - vada un koordinē ES prasībām atbilstošu KLP ietvaros paredzēto tiešo atbalsta maksājumu administrēšanas sistēmu izveidi un administrēšanu. Departaments veic maksājumu apstiprināšanas funkciju arī atsevišķiem ELVGF garantijas izdevumu daļas KLP pasākumiem, kā arī atsevišķiem LAP pasākumiem.

Kontroles departaments nodrošina ES un valsts atbalsta lauksaimniecībai, mežsaimniecībai un zivsaimniecībai administrēšanas ietvaros veicamo fizisko kontroļu realizāciju.

Tirdzniecības mehānismu departaments veic maksājumu apstiprināšanas funkciju atsevišķiem ELVGF garantijas izdevumu daļas KLP pasākumiem, t.i., izsniedz importa un eksporta licences, eksporta kompensāciju sertifikātus, administrē to nodrošinājumus, veic maksājumu apstiprināšanas funkciju lauksaimniecības un pārstrādāto lauksaimniecības produktu eksporta kompensācijām.

Intervences departaments veic ELVGF garantijas daļas finansēto lauksaimniecības tirgus intervences un veicināšanas pasākumu administrēšanu.

Kvalitātes vadības koordinācijas daļa nodrošina

ES prasību un norādījumu vienotu ievērošanu LAD struktūrvienību sagatavotajos dokumentos, citu ES dalībvalstu maksājumu aģentūru pieredzes pārņemšanu LAD, kā arī koordinē starptautisko sadarbības projektu īstenošanu.

Reģionālās lauksaimniecības pārvaldes veic LAD noteiktās funkcijas attiecīgajos reģionos, kā arī maksājumu apstiprināšanas funkciju ES un valsts finansējumiem atbalsta pasākumiem. RLP pārziņā ir arī poldeņu sūkņu staciju, hidrotehnisko būvju un valsts nozīmes aizsargdambju darbības nodrošināšana un uzraudzība, kā arī pārējo meliorācijas sistēmu uzraudzība un kontrole.

Aiviekstes meliorācijas sistēmu valsts pārvalde (MSVP) veic meliorācijas sistēmu uzraudzību un kontroli, Lubānas zemienes hidrotehnisko būvju ekspluatāciju, nodrošina karšu drukāšanu ES atbalsta administrēšanai, veic Lauku reģistra Ģeogrāfiskās informācijas sistēmas (ĢIS) datu aktualizāciju, organizē un veic ELVGF garantijas daļas finansēto ES tiešo maksājumu platību kontroles, kā arī ELVGF garantijas daļas finansēto LAP pasākumu kontroles.

2.3. Izmaiņas LAD darbībā 2005. gada laikā

LAD savā sestajā darbības gadā ir sekmīgi strādājis vairākos virzienos:

I MAKSĀJUMU AĢENTŪRAS FUNKCIJU IZPILDE UN DARBĪBA EIROPAS SAVIENĪBAS KOPĒJĀS LAUKSAIMNIECĪBAS POLITIKAS MEHĀNISMU ADMINISTRĒŠANĀ

1. Analizēta ES KLP atbalsta mehānismu tiesiskā bāze un pilnveidota LAD iekšējā kontroles sistēma un akreditācijai nepieciešamā dokumentācija, uz kā pamata Finanšu ministrija pieņēma lēmumu par pastāvīgās akreditācijas statusa piešķiršanu LAD kā ELVGF garantijas izmaksu daļas maksājumu aģentūrai.
2. Izstrādātas pieteikumu formas, vadlīnijas un instrukcijas atbalsta pretendentiem par jauniem pasākumiem, kā arī veiktas izmaiņas esošo pasākumu dokumentos, atbilstoši normatīvajos aktos apstiprinātajiem grozījumiem.
3. Nodrošināta regulāra visu līmeņu darbinieku apmācība.
4. Nodrošināta LAD kā maksājumu aģentūras veikto izdevumu sertifikācija, ko veica auditorfirma SIA PricewaterhouseCoopers.
5. Saskaņā ar regulas 1663/95 prasībām sagatavots un Eiropas Komisijai (EK) iesniegts gada pārskats par LAD kā maksājumu aģentūras veiktajiem izdevumiem 2005. finanšu gadā.
6. Sniegta regulāra informācija un atskaites EK Lauksaimniecības Ģenerāldirektorāta (DG AGRI) atbildīgajām nodaļām par LAD kā maksājumu aģentūras funkciju izpildi.
7. Nodrošināts EK DG AGRI audits par LAD izveidotās iekšējās kontroles sistēmas un IT sistēmu atbilstību ES akreditācijas kritērijiem.
8. Nodrošināta LAD dalība LAP uzraudzības komitejās, sagatavoti nepieciešamie dokumenti izskatīšanai komitejās.
9. Turpināta Integrētās administrēšanas un kontroles sistēmas (IAKS) izstrāde un uzlabošana jauno pasākumu administrēšanai, nodrošināta visu svarīgāko IAKS moduļu uzturēšana un nepieciešamo sistēmas papildinājumu ieviešana un darbība.
10. Veikta Lauku reģistra ĢIS pilnveidošana un lauku bloku aktualizācija, pamatojoties uz Valsts zemes dienesta sagatavotajiem ortofoto uzņēmumiem.
11. Turpināta sadarbība ar SIA PricewaterhouseCoopers, kura uzrauga IAKS izstrādi.
12. Turpināta informācijas sistēmu izstrāde citu atbalsta shēmu datorizētai administrēšanai, t.sk. nodrošinājuma reģistra izstrāde, liellopu maksājumu administrēšana, tirgus atbalsta mehānismu administrēšana u.c.
13. Turpināta Valsts nozīmes datu pārraides tīklu kapacitātes uzlabošana, lai nodrošinātu sekmīgu lauku reģistra ĢIS un IAKS darbību atbalsta pieteikumu administrēšanai.
14. Sadarbībā ar Valsts ieņēmumu dienestu pilnveidota padziļināto pārbaužu sistēma un uzsāktas padziļinātās pārbaudes saskaņā ar EK regulas 4045/89 prasībām.
15. Sagatavoti un noslēgti sadarbības līgumi ar dažādām valsts pārvaldes institūcijām LAD funkciju realizācijai, kā arī aktualizēti esošie līgumi atbilstoši normatīvajos aktos apstiprinātajiem grozījumiem.
16. Turpināta PHARE projektu ieviešana.
17. Turpināts darbs KLP reformas prasību analīzei un administrēšanas sistēmas izveidei.
18. Sniegti priekšlikumi ZM par nepieciešamajām izmaiņām normatīvajos aktos saistībā ar LAD veicamo funkciju jautājumiem.
19. Sadarbība ar Finanšu ministriju (FM), EK un Eiropas Krāpšanas un apkarošanas biroju (OLAF) krāpšanas identificēšanas jomā.
20. Organizēta un turpināta sadarbība ar Īrijas, Zviedrijas, Nīderlandes, Polijas, Igaunijas, Lietuvas un citu jauno dalībvalstu maksājumu aģentūrām.
21. Nodrošināta LAD darbinieku dalība ES institūciju darba grupās un patstāvīgajās komitejās.
22. Nodrošināta LAD darbinieku iesaistīšanās darba

vizītēs uz citu ES valstu maksājumu aģentūrām un labākās pieredzes pārņemšanā.

23. Plašsaziņas līdzekļu, uzņēmēju, komercbanku, Lauksaimnieku organizāciju sadarbības padomes (LOSP) u.c. informēšana par ES atbalsta jautājumiem.
24. Praktiskais darbs ES atbalsta pasākumu administrēšanā:

- ES tiešajos maksājumos 79 008 pieteikumi, veikta to reģistrācija, vizuālās, administratīvās un fiziskās kontroles, nodrošināti maksājumi:
 - vienotais platību maksājums 24.3 milj. LVL;
 - atbalsts mazāk labvēlīgos apvidos 34.7 milj. LVL;
 - papildu valsts tiešie maksājumi (PVTM) par lauku augiem un lopbarības kultūrām 36.6 milj. LVL;
 - apvidi ar ierobežojumiem vides aizsardzības nolūkā (AIVAN) 1.2 milj. LVL.
- PVTM par nokautiem vai eksportētiem liellopiem, zīdītājgovīm, aitu mātēm, piena kvotām izmaksāti 4.4 milj. LVL;
- LAP ietvaros pieņemti, administrēti un nodrošināti maksājumi šādiem pasākumiem:
 - "Agrovide" - 5409 iesniegumi, 9.8 milj. LVL;
 - "Standartu sasniegšana" - 3350 iesniegumi, 8.9 milj. LVL;
 - "Atbalsts daļēji naturālo saimniecību pārstrukturizācijai" - 7574 iesniegumi 10.4 milj. LVL;
 - "Atbalsts ražotāju grupām" - 64 iesniegumi, 0.8 milj. LVL;
 - "Priekšlaicīgā pensionēšanās" - 41 iesniegumi, Pasākuma ietvaros 2005. gadā neviens iesniegums apmaksāts netika;
 - "Tehniskā palīdzība" - 34 iesniegumi, 0.9 milj. LVL.
- Kartupeļu cietes atbalstam pieņemti un administrēti 83 pieteikumi (0.3 milj. LVL), linu pirmapstrādes atbalstam - 6 pieteikumi;
- Administrēts atbalsts biškopības nacionālajai programmai (0.1 milj. LVL);
- Izsniegta 694 importa vai eksporta licences, administrēta garantija (nodrošinājuma) nauda - 2.2 milj. LVL;
- Reģistrētas 224 pārstrādāto produktu receptes;
- Administrēti 1 147 pieteikumi un izmaksātas 0.6 milj. LVL eksporta kompensācijās;
- Nodrošināta intervences pasākumu administrēšana: labības iepirkums kviešiem un miežiem, sviesta iepirkums, siera privātā uzglabāšana;
- Turpināta piena un piena produktu mārketinga pasākumu administrēšana (atbalsts sviesta, koncentrētā sviesta un krējuma iestrādei konditorejas izstrādājumu ražošanā, atbalsts piena un piena produktu piegādei izglītības iestāžu skolēniem).

II OTRĀ LĪMEŅA STARPNIKINSTITŪCIJAS FUNKCIJU NODROŠINĀŠANA ELVGF VIRZĪBAS DAĻAS UN ZIVSAIMNIECĪBAS VADĪBAS FINANŠU INSTRUMENTĀ (ZVFI) STRUKTŪRFONDU ADMINISTRĒŠANĀ

1. Izstrādātas pieteikumu formas, vadlīnijas un instrukcijas atbalsta pretendentiem no jauna uzsāktajiem pasākumiem, kā arī veiktas izmaiņas esošo pasākumu dokumentos, atbilstoši normatīvajos aktos apstiprinātajiem grozījumiem, kā arī izstrādāto dokumentu apstiprināšana attiecīgo fondu Vadības komitejās, to ieviešana LAD mājas lapā.
2. Sagatavoti un aktualizēti rīkojumi par funkciju sadali gan LAD CA, gan RLP līmenī, precizētas struktūrvienību shēmas.
3. Nodrošināta regulāra visu līmeņu darbinieku apmācība.
4. Nodrošināta LAD daļība struktūrfondu uzraudzības un vadības komitejās, sagatavoti nepieciešamie dokumenti izskatīšanai komitejās.
5. Nodrošināta Centrālās finanšu un līgumu aģentūras un auditorfirmas SIA „BDO Invest Rīga” pārbaude par tehniskās palīdzības pasākuma ieviešanu LAD.
6. Nodrošināta Valsts kontroles pārbaudes veikšana par struktūrfondu administrēšanas sistēmas lietderību un atbilstību normatīvo aktu prasībām.
7. Nodrošināta informācija Valsts kases Audita departamenta pārbaudei par struktūrfondu pieprasījumu sagatavošanu LAD.
8. Veiktas LAD Audita departamenta pārbaudes par struktūrfondu pieprasījumu sagatavošanu (regulas 438/2001 10.pants), sagatavoti ziņojumi un iesniegti FM.
9. Turpināta struktūrfondu ieviešana un administrēšana:
 - 2005. gadā notikušas 12 projektu pieņemšanas kārtas, saņemti 719 un administrēti 2676 projekti;
 - noslēgti 750 līgumi un veiktas 1357 struktūrfondu pasākumu kontroles;
 - izmaksāti Ls 46.8 milj. struktūrfondu finansējuma saņēmējiem.
10. Turpināta divu apstiprināto nacionālo programmu administrēšana, veiktas vairākas izmaiņas noslēgtajos līgumos.
11. Sagatavoti neatbilstību ziņojumi un iesniegti vadošajai iestādei, Finanšu ministrijai (FM), nosūtīšanai uz EK.
12. Sagatavotas un noslēgtas izmaiņas līgumos ar FM un Valsts Kasi (VK) par struktūrfondu administrēšanu.
13. Turpināts darbs struktūrfondu Vadības informācijas sistēmas (VIS) ieviešanā atbilstoši FM norādījumiem, organizēta datu ievade par visiem projektiem VIS.

14. Regulāri sagatavota un LAD mājas lapā ievietota informācija par aktivitāti LAD administrētajos struktūrfondos.
15. Plašsaziņas līdzekļu, uzņēmēju, komercbanku, LOSP u.c. informēšana par struktūrfondu jautājumiem.

III SAPARD PROGRAMMAS ADMINISTRĒŠANA

1. Turpināta SAPARD akreditēto apakšprogrammu administrēšana atbilstoši apstiprinātajām procedūrām. Kopumā 2005. gadā pretendenti realizējuši 224 projektus, veikta sabiedriskā finansējuma izmaksa 16.7 milj. LVL.
2. Administrētas un reģistrētas izmaiņas noslēgtajos līgumos, dažos gadījumos līgumsaistības ir pārtrauktas.
3. Nodrošināta dokumentu un informācijas pieejamība par 2005. gadu sertificējošajai institūcijai – Ernst & Young Baltic SIA. 2005. gadā tika saņemts EK lēmums par 2004. gada izdevumu pārskata sertifikāciju bez iebildumiem.
4. Sagatavotas izdevumu deklarācijas un ārkārtas deklarācijas, iesniegtas Nacionālajai atbildīgajai amatpersonai (NAA) nosūtīšanai uz EK.
5. Sagatavoti neatbilstību ziņojumi un to papildinājumi (follow-up) un iesniegti NAA nosūtīšanai EK.
6. Sagatavots un iesniegts ZM ikgadējais ziņojums par SAPARD programmas realizāciju 2005. gadā.
7. Nodrošināta SAPARD projektu pēcmaksājumu uzraudzība.
8. Nepieciešamās informācijas sagatavošana par SAPARD programmas darbības kvantitatīvajiem un kvalitatīvajiem rādītājiem, SAPARD līdzekļu izlietojuma un maksājumu prognozēm un administrēšanas procedūrām vadošajai iestādei, uzraudzības komitejai, NAA, sertificējošajai institūcijai u.c.
9. Sadarbība ar VK, FM SAPARD programmas attiecīgo jautājumu precizēšanā un skaidrošanā.
10. Regulāri informēti masu mediji par programmas norisi un aktualitātēm.

IV VALSTS ATBALSTA PASĀKUMU ADMINISTRĒŠANA

1. Sagatavoti administrēšanas dokumenti visiem subsīdiju nolikumiem, apmācīti darbinieki un nodrošināta valsts atbalsta administrēšana un kontrole atbilstoši Ministru kabineta (MK) noteikumiem un ZM rīkojumiem. 23.4 milj. LVL izmaksāti 14 627 atbalsta pretendentiem.
2. Sagatavota un iesniegta informācija ZM par nepieciešamajiem precizējumiem un grozījumiem subsīdiju nolikumos.
3. Sagatavota un ZM regulāri sniegta informācija par

subsīdiju izmaksas gaitu.

4. Veikta valsts iepirkuma procedūra valsts atbalsta administrēšanā atbilstoši attiecīgo nolikumu nosacījumiem.
5. Organizēta informācijas atskaišu formu izstrāde, sagatavotās informācijas apkopošana par valsts atbalsta pasākumiem.

V PĀRĒJIE PASĀKUMI

1. Administrētas ES likumdošanā noteiktās importa tarifu kvotas lauksaimniecības produktiem atbilstoši LAD kompetencei.
2. Nodrošināta divu valsts investīciju programmu realizēšana 2005. gadā atbilstoši LAD kompetencei.
3. Koordinēta un nodrošināta LAD teritoriālo struktūrvienību darbības meliorācijas sistēmu ekspluatācijā, iesniegtas būvatļaujas hidromelioratīvo būvju būvniecībai un atļaujas zemes transformācijai.
4. Nodrošināta LAD finansēšana un piešķirto budžeta līdzekļu uzskaitē, atskaišu iesniegšana un finanšu līdzekļu racionāla izlietošana, priekšlikumu sagatavošana 2006. gada valsts budžeta projektam.
5. Nodrošināta dienesta darbības nodrošināšanai nepieciešamo valsts iepirkuma procedūru realizācija, slēgti līgumi un nodrošināta automašīnu noma RLP.
6. Informācijas sagatavošana ZM, FAO u.c. organizācijām lauksaimniecības jomā.
7. Risināts jautājums par polderu sūkņu staciju nodošanu pašvaldībām.
8. Turpināta meliorācijas kadastra datu bāzes izveidošana un grafiskās daļas veidošana koplietošanas, pašvaldības un vienas saimniecības meliorācijas sistēmām.
9. Nodrošināta nepārstrādātās lauksaimniecības produkcijas ražotāju interešu pārstāvēšana tiesā.
10. Dalība konkursa "Sējējs-2005" rezultātu rezumēšanā.
11. Dalība ZM rīkotajās reģionālajās konferencēs u.c. informatīvajos semināros par atbalsta pasākumiem un nosacījumiem pēc Latvijas iestāšanās ES.
12. Citu funkciju izpilde atbilstoši LAD likumam un citiem normatīvajiem aktiem.

3. LAUKU ATBALSTA DIENESTA 2005. GADA DARBĪBAS REZULTĀTI

3.1. 2005. gada galvenās prioritātes un informācija par to īstenošanu

LAD galvenie uzdevumi un prioritātes ir:

- nodrošināt LAD likumā un citos normatīvajos aktos noteikto funkciju veiksmīgu un pilnīgu izpildi;

- veikt vienotu valsts atbalsta un ES atbalsta politikas realizāciju: ES KLP atbalsta un tirgus regulēšanas mehānismu darbību, ES ELVGF un ZVFI ietvaros paredzētā atbalsta lauksaimniecībai un lauku attīstībai administrēšanu;
- turpināt administrēt SAPARD Latvijas lauksaimniecības un lauku attīstības programmu 2000.-2006. gadam;
- uzraudzīt normatīvo aktu ievērošanu lauksaimniecības jomā un pildīt citas ar lauksaimniecības un lauku atbalsta politikas realizāciju saistītas funkcijas;
- uzsākt sagatavošanos ES lauku attīstības politikas reformas ieviešanai, sākot ar 2007. gadu.

3.2. Budžeta programmu un apakšprogrammu rezultātīvo rādītāju izpildes analīze un valsts budžeta līdzekļu izlietojuma efektivitātes izvērtējums

LAD 2005. gadā piedalījās šādu valsts budžeta programmu izpildē un līdzekļu administrēšanā – “Atbalsts lauksaimniecības un lauku integrētai un konkurētspējīgai attīstībai”, “Meža resursu saglabāšana un ilgtspējīga izmantošana”, “Lauksaimniecībā izmantojamo zemju efektīva apsaimniekošana” un “Finansējums Eiropas Savienības fondu finansēto projektu un pasākumu īstenošanai”.

3.2.1. Programma “Atbalsts lauksaimniecības un lauku integrētai un konkurētspējīgai attīstībai”

Šīs programmas ietvaros LAD ir iesaistīts divu budžeta apakšprogrammu (*“Subsīdijas lauksaimniecības produkcijas ražotājiem”* un *“Valsts un Eiropas Savienības atbalsta administrēšana”*) realizācijā. Programmas līdzekļi tiek administrēti atbilstoši normatīvajiem aktiem - ZM rīkojumiem. Līdz ar to par budžeta līdzekļu izlietojuma efektivitāti atbildīga ir ZM, savukārt par līdzekļu administrēšanu – LAD. Programmas rezultātīvo rādītāju izpilde apkopota 8. pielikumā.

Apakšprogramma “Subsīdijas lauksaimniecības produkcijas ražotājiem”

Tās darbības mērķis ir panākt efektīvas ražošanas izveidošanu, spējīgu integrēties vienotajā Eiropas tirgū, ražojot produkciju, kas kvalitatīvo rādītāju ziņā atbilstu ES un pasaules prasībām. Apakšprogrammas uzdevums ir ar valsts mērķtiecīgu iejaukšanos lauksaimnieciskajā ražošanā un tirgus sakārtošanā, piešķirot naudas līdzekļus noteiktiem mērķiem, sekmēt ražošanas efektivitāti un konkurētspēju iekšējā un ārējā tirgū (skat. 9. pielikumu). Šajā apakšprogrammā LAD uzdevums ir veikt izmaksas SAPARD programmas ietvaros, kā arī izmaksāt valsts subsīdijas. ES un valsts budžeta līdzekļu izmaksa šīs apakšprogrammas ietvaros 2005. gadā bija viens no apjomīgākajiem LAD veikta-

jiem darbiem – 40.1 milj. LVL tika izmaksāti 14 627 saņēmējiem - galvenokārt lauksaimniecības uzņēmumiem. Apakšprogrammas līdzekļu izlietojums sadalījuma pa programmām (nolikumiem) un struktūrvienībām apkopots 10. un 11. pielikumā. No RLP visvairāk līdzekļi tika pārskaitīti Lielrīgas RLP un Zemgales RLP – katrai 7% no kopējiem naudas līdzekļiem, savukārt, visvairāk subsīdiju saņēmēju bija Dienvidlatgales un Ziemeļvidzemes RLP – attiecīgi 25% un 15%.

Lai nodrošinātu subsīdiju nolikuma nosacījumu izpildi un maksājumu veikšanu, LAD ir izveidota noteikta administrēšanas procedūru kārtība: atbalsta pretendents pieteikumu un dokumentus iesniedz vienā no deviņām RLP, kuras pārbauda iesniegtos dokumentus, sagatavo kopsavilkumus un iesniedz CA. Tā kā atsevišķas subsīdiju programmas (nolikumi) tiek administrētas centralizēti, tad šajās programmās iepriekšminētās procedūras veic CA darbinieki. Tad seko kopsavilkumu apkopšana un kontrole. Piecu darba dienu laikā pēc naudas saņemšanas no Valsts kases subsīdijas bezskaidras naudas norēķinu veidā tiek pārskaitītas atbalsta saņēmējam

2005. gadā LAD turpināja administrēt SAPARD programmu, tomēr jauni projekti 2005. gadā iesniegti netika (skat. 1. tabulu).

SAPARD ietvaros savus projektus realizēja 224 pretendenti, un LAD veica sabiedriskā finansējuma izmaksu 16.7 milj. LVL apmērā. Visvairāk projektus realizēja Ziemeļvidzemes RLP – 79 (jeb 35 % no kopējā realizēto projektu skaita) un Lielrīgas RLP – 33 (jeb 15%). (skat. 12. pielikumu).

Apakšprogrammas “Valsts un Eiropas Savienības atbalsta administrēšana”

Apakšprogrammas darbības mērķis ir nodrošināt vienotu lauku atbalsta politikas realizāciju valstī, administrēt valsts un ES atbalstu laukiem, lauksaimniecībai, mezsaimniecībai un zivsaimniecībai. Tās ietvaros līdzekļi izlietoti 9 RLP, Aiviekstes MSVP un LAD CA darbības nodrošināšanai (skat. 14. pielikumu). Pavisam šajā apakšprogrammā izlietoti 7.7 milj. LVL, no kuriem 6.6 milj. LVL (86%) ir uzturēšanas izdevumi, bet 1.0 milj. LVL (14%) – izdevumi kapitālieguldījumiem. No kopējiem uzturēšanas izdevumiem – 2.9 milj. LVL (45%) izlietoti LAD CA, bet 3.7 milj. LVL (55%) - reģionālo struktūrvienību uzturēšanai. No visiem kapitālieguldījumiem 0.6 milj. LVL (60%) izlietots investīcijās (izlietojuma atšifrējums sadaļā “Valsts investīciju programmas”). Pārējā kapitālieguldījumu summa 0.4 milj. LVL izlietota šādi:

- 15.2 tūkst LVL (3.7%) datortehnikas iegādei ES struktūrfondu nacionālās programmas “Citi tehniskās palīdzības pasākumi” tehniskās palīdzības projekta “Atbalsts datorizētas vadības informācijas sistēmas izveidei” ietvaros;

Projekti SAPARD atbalstam 2005. gadā					
Programma/ Apakšprogramma	Realizēto projektu skaits	Attaisnotie izdevumi, tūkst. LVL			
		Kopā	Sabiedriskais finansējums		
			Kopā	ES finansējums	Latvijas finansējums
1. programma "Investīcijas lauksaimniecības uzņēmumos"	110	7 290.9	3 310.3	2 599.4	710.9
1.1. apakšprogramma "Lauksaimniecības tehnikas, iekārtu un būvju modernizācija"	33	6 019.0	2 674.4	2 005.8	668.6
1.2. apakšprogramma "Lauksaimniecības zemju apmežošana"	77	1 271.9	635.9	593.6	42.3
2. programma "Lauksaimniecības un zivsaimniecības produktu pārstrādes un mārketinga pilnveidošana"	15	13 259.9	6 373.2	4 779.9	1 593.3
2.1. apakšprogramma "Lauksaimniecības un zivsaimniecības produktu pārstrādes un mārketinga pilnveidošana"	15	13 259.9	6 373.2	4 779.9	1 593.3
3. programma "Lauku ekonomikas dažādošana, veicinot alternatīvos ienākumu avotus"	77	11 669.5	5 628.7	4 221.5	1 407.2
3.1. apakšprogramma "Lauku ekonomikas dažādošana, veicinot alternatīvos ienākumu avotus"	77	11 669.5	5 628.7	4 221.5	1 407.2
4. programma "Vispārējās lauku infrastruktūras uzlabošana"	22	1 702.5	1 397.5	1 048.1	349.4
4.1. apakšprogramma "Vispārējās lauku infrastruktūras uzlabošana"	22	1 702.5	1 397.5	1 048.1	349.4
Kopā	224	33 922.8	16 709.7	12 648.9	4 060.8

- 18.6 tūkst. LVL (4.5%) transportlīdzekļu iegādei;
- 14.3 tūkst. LVL (3.5%) jaunu darba vietu iekārtošanai;
- 27.0 tūkst. LVL (6.5%) - kustamo īpašumu iegādei;
- 110.9 tūkst. LVL (26.8%) – kapitālām iegādēm PHARE projekta ietvaros (t.sk. 75 globālās pozicionēšanas sistēmas aparātiem);
- 227.8 tūkst LVL (55%) kapitālajam remontam.

3.2.2. Programma "Meža resursu saglabāšana un ilgtspējīga izmantošana"

Šīs programmas ietvaros LAD 2005. gadā administrēja valsts atbalstu atbilstoši Ministru kabineta 08.11.2005. noteikumiem Nr. 855 "Kārtība, kādā 2005. gadā piešķir, administrē un uzrauga valsts atbalstu meža ilglaičīgo funkciju stabilizācijai privātos mežos".

Iesniegtie projekti tika vērtēti, daļa projektu neatbilda saņemšanas nosacījumiem (skat. 20. pielikumu).

3.2.3. Programma "Lauksaimniecībā izmantojamo zemju efektīva apsaimniekošana"

Tās darbības mērķis ir, regulējot augsnes mitrumu, nodrošināt zemes izmantošanu atbilstoši tās lietošanas veidam un veicināt konkurētspējīgas un kvalitatīvas produkcijas ražošanu. Ar iedalītajiem valsts budžeta līdzekļiem (skat. 15. pielikumu) tiek nodrošināta valsts meliorācijas būvju un valsts nozīmes meliorācijas būvju dar-

bība, no kurām savukārt atkarīga koplietošanas un katra zemes īpašnieka (lietotāja) meliorācijas sistēmu darbība. Latvijas klimatiskajos apstākļos intensīva un konkurētspējīga lauksaimnieciskā ražošana nav iespējama bez augsnes mitruma režīma regulēšanas. Lai nodrošinātu lauksaimniecības ražošanas attīstību, jāveic ekspluatācijas pasākumi valsts un koplietošanas nozīmes meliorācijas būvēs - galvenajās ūdensnotekās, zemāko teritoriju plūdu aizsargbūvēs, polderu sūkņu stacijās u.c. LAD kompetencē esošie programmu rezultatīvie rādītāji minētajai valsts budžeta apakšprogrammai lielākajā daļā pozīciju ir izpildīti (skat. 16. pielikumu). Vienīgi koplietošanas nozīmes ūdensnoteku uzturēšana plānotajā apjomā nav bijusi aktuāla valsts brīvājās zemēs.

Saskaņā ar 2004. gada 27. jūlija MK noteikumiem Nr.269 "Meliorācijas kadastra noteikumi" uzsākti darbi meliorācijas kadastra sakārtošanai digitālā veidā atbilstoši noteikumu prasībām. Šim nolūkam tiek izmantotas Valsts zemes dienesta izstrādātā zemes kadastra kartes un ortofotoplāni. Lai to izpildītu, tiek apmācīti RLP un Aiviekstes MSVP speciālisti, kā arī iegādāts nepieciešamais aprīkojums un programmas.

3.2.4. Programma "Finansējums Eiropas Savienības fondu finansēto projektu un pasākumu īstenošanai"

Šīs programmas ietvaros LAD ir iesaistīts četru budžeta apakšprogrammu ("Finansējums Eiropas Lauk-

Atbalsta maksājumu iesniegumu skaits un izmaksāto finanšu līdzekļu apjoms 2005. gadā*

N. p. k.	Atbalsta pasākumi	Iesniegumi par 2005. gadu			Citu (dažādu) laika periodu iesniegumi		Visi iesniegumi
		Iesniegto iesniegumu skaits	Apmaksāto iesniegumu skaits	Summa, tūkst. LVL	Apmaksāto iesniegumu skaits	Summa, tūkst. LVL	Summa, tūkst. LVL
1.	Platību maksājumi	79 008		77 317.9		19 505.6	106 438.7
1.1.	Vienotais platību maksājums		74 378	22 774.1	4 392	1 564.3	24 338.4
1.2.	Papildu valsts tiešie maksājumi par laukaugu un lopbarības platībām		48 211	22 035.5	44 500	14 580.7	36 616.2
1.3.	Mazāk labvēlīgo apvidu atbalsts		59 453	31 336.2	5 677	3 360.6	34 696.8
1.4.	Apvidi ar ierobežojumiem vides aizsardzības nolūkos		5 929	1 172.0	0	0.0	1 172.0
1.5.	Agrovide (platības):						
1.5.1.	Bioloģiskās daudzveidības uzturēšanu zālājos		1 896	1 191.1	972	858.4	2 049.4
1.5.2.	Bioloģiskās lauksaimniecības attīstība		1 583	4 160.1	996	3 405.8	7 565.9
1.5.3.	Buferjoslu ierīkošana		0	0.0	0	0.0	0.0
2.	Agrovide (dzīvnieki):		510	0	0.0	371	163.5
2.1.	Lauksaimniecības dzīvnieku ģenētisko resursu saglabāšana	510	0	0.0	371	163.5	163.5
3.	Papildu valsts tiešie maksājumi par nokautiem vai eksportētiem liellopiem	36531	20 070	2 566.3	14 320	1 615.6	4 181.9
4.	Papildu valsts tiešie maksājumi par ziditājgovīm	977	0	0.0	445	127.5	127.5
5.	Papildu valsts tiešie maksājumi par aitu mātēm	565	505	100.8	0	0.0	100.8
6.	Papildu valsts tiešie maksājumi par realizēto piena tonnu rīcībā esošās kvotas ietvaros	19029	0	0.0	192	6.7	6.7
7.	Papildu valsts tiešie maksājumi par kartupeļu cieti	83	0	0.0	110	211.2	211.2
8.	Papildu valsts tiešie maksājumi par sēklām	45	0	0.0	44	90.1	90.1
9.	ES tiešie maksājumi par kartupeļu cieti	1	0	0.0	1	86.4	86.4
10.	ES atbalsta maksājumi šķiedras lina pirmapstrādātājiem	6	0	0.0	0	0.0	0.0
11.	Daļēji naturālās saimniecības	-	-	-	14 914	10 382.7	10 382.7
12.	ES standartu sasniegšana	3 350	2 313	8 920.2	-	-	8 920.2
13.	Atbalsts ražotāju grupām	-	-	-	64	788.4	788.4
14.	Atbalsts biškopības nacionālajai programmai	-	-	-	1	99.6	99.6
15.	Eksporta kompensācijas	-	-	-	2 510	629.1	629.1
16.	Intervences pasākumi	-	-	-	73	86.2	86.2
17.	Tehniskā palīdzība	-	-	-	-	481.8	481.8
Kopā		140 105	214 338	94 256.4	89 582	38 538.6	132 794.7

* ievērojot atgūtos debitoru parādus 115.3 tūkst. LVL

saimniecības virzības un garantiju fonda garantiju daļas pasākumu finansēšanai”, “Finansējums Eiropas Savienības struktūrfondu projektu īstenošanai lauksaimniecībā, mežsaimniecībā un zivsaimniecībā”, “Atmaksa valsts pamatbudžetā par Eiropas Lauksaimniecības virzības un garantiju fonda virzības daļas finansējumu” un “Intervences un iekšējā tirgus atbalsta pasākumu nodrošināšana”) realizācijā.

Apakšprogramma “Finansējums Eiropas Lauksaimniecības virzības un garantiju fonda garantiju daļas pasākumu finansēšanai”

Tās administrēšana ieguldīto resursu un izmaksātā atbalsta ziņā bija ievērojamākais LAD veiktais darbs 2005. gadā. Daudzu (kopskaitā 17) atbalsta pasākumu ietvaros LAD lauksaimniekiem izmaksāja 132.7 milj. LVL, finansēšanai izmantojot gan ES, gan Latvijas Valsts budžeta līdzekļus (skat. 2. tab. un 4. pielikumu).

Apakšprogrammas darbības galvenie mērķi ir:

1. Nodrošināt vienotā platības maksājuma (VPM), papildu valsts tiešo maksājumu (PVTM) un ES tiešo maksājumu par kartupeļu cieti un šķiedras linu pirmatstrādi izmaksāšanu lauksaimniekiem. Šie atbalsta maksājumi ir ikgadējs finansiāls atbalsts lauksaimniekiem par katru apstrādātās lauksaimniecībā izmantotajās zemes (LIZ) platības hektāru (*Platību maksājumi*), piena tonnu kvotas ietvaros, nokautajiem vai eksportētajiem liellopiem, zīdītājgovīm, aitu mātēm, kā arī kartupeļu cieti, zālāja un linu sēklām.
2. Ieviest un veicināt lauksaimniecības metodes, kas saglabā un pilnveido bioloģisko daudzveidību un mazina vides piesārņojumu, kā arī sekmēt augstas kvalitātes produktu ražošanu, pārstrādi un realizāciju, arī saglabāt, aizsargāt, pavairot un popularizēt vietējās izcelsmes nozīmīgo šķirņu lauksaimniecības vaislas dzīvniekus, kuri nacionāli un starptautiski ir atzīti kā apdraudētas populācijas. Šie ir LAP *Agrovides* apakšpasākumu atbalsta maksājumi.
3. Sekmēt ilgtspējīgu lauksaimniecisko darbību, kurā tikt izmantotas videi draudzīgas metodes, un palielināt ienākumus lauku uzņēmumos, kuri atrodas mazāk labvēlīgo apvidu (MLA) teritorijā un īpaši aizsargājamās dabas teritorijās vai apvidos ar ierobežojumiem vides aizsardzības nolūkos (AIVAN), kas ir iekļautas potenciālo NATURA 2000 vietu sarakstā un kur saimnieciskajai darbībai ir noteikti ierobežojumi, tādējādi saglabājot apdzīvotību un lauku vides kvalitāti. Šie atbalsta maksājumi arī tiek realizēti LAP ietvaros un ir finansiāls atbalsts lauksaimniekiem par katru apstrādātās LIZ platības hektāru MLA un AIVAN teritorijā.
4. Nodrošināt eksporta kompensāciju izmaksu par lauksaimniecības un pārstrādāto lauksaimniecības produktu eksportu uz trešajām valstīm.

Šīs apakšprogrammas ietvaros LAD 2005. gadā nodrošināja no iepriekšējiem laika periodiem vēl neapmaksāto iesniegumu apmaksu, kā arī uzsāka 2005. gadā iesniegto iesniegumu administrēšanu un apmaksu.

Lielāko īpatsvaru šīs apakšprogrammas administrēšanā ieņēma platību maksājumi, kuros ietilpst VPM, PVTM par laukaugu un lopbarības platībām, MLA, AIVAN, Bioloģiskās lauksaimniecības attīstība (BLA), Bioloģiskās daudzveidības uzturēšana zālajos (BDUZ) un Buferjoslu ierīkošana (BI). Šo atbalsta veidu pieteikšanai bija izveidota vienota iesnieguma veidlapa "*Platību maksājumu iesniegums 2005. gadā*". Viens pretendents drīkstēja iesniegt tikai vienu pieteikumu. Pavisam tika saņemti 79 008 iesniegumi, kas ir par 13% vairāk nekā 2004. gadā. Visvairāk iesniegumi tika iesniegti Dienvidlatgales RLP, Austrumlatgales RLP un Ziemeļvidzemes RLP – attiecīgi 23%; 15% un 12% no

visu iesniegto iesniegumu skaita. 7% iesniegumu pretendenti pieteicās arī pasākuma *Agrovide* platību maksājumiem – BLA, BDUZ un BI.

Pirms gala aprēķina veikšanas, visi iesniegumi tika izvērtēti septiņos administrēšanas soļos. Šī procesa laikā tika pārbaudīta to atbilstība visiem atbalsta saņemšanas nosacījumiem un iepriekš izvirzītajām prasībām. Konstatēto pārkāpumu un neatbilstību gadījumā tika piemēroti atbalsta samazinājumi atbilstoši katra atbalsta veida ietvaros noteiktajiem pārkāpumiem (t.sk. platību pārdeklarācijas un novēlotas pieteikuma iesniegšanas samazinājumi). Laika posmā no 2005. gada 16.oktobra līdz 31.decembrim tika nodrošināti platību maksājumi šādos atbalsta veidos:

- **VPM** – 22.8 milj. LVL. Apmaksāto iesniegumu skaits – 74 378. Kopējā deklarētā platība – 1 496 tūkst. ha, kas ir par 10% vairāk nekā 2004. gadā. References platība – 1 475 tūkst. ha. Atbalsta likme – 26.44 EUR/ha vai 18.40 LVL/ha.
- **PVTM par laukaugu un lopbarības platībām** – 22.0 milj. LVL. Apmaksāto iesniegumu skaits – 48 211. Kopējā deklarētā platība uz PVTM laukaugu platībām ir 534 tūkst. ha, kas, salīdzinājumā ar 2004. gadu, ir palielinājusies par 11%. Savukārt uz PVTM lopbarības platībām kopējā deklarētā platība – 397 tūkst. ha, kas ir par 8% vairāk kā 2004. gadā. References platība – 444 tūkst. ha. PVTM laukaugu platībām atbalsta likme – 68.08 EUR/ha vai 47.37 LVL/ha, bet PVTM lopbarības platībām atbalsta likme – 15.64 EUR/ha vai 10.89 LVL/ha. References platības pārsnieguma dēļ, 2006. gadā veicot atbalsta izmaksu, būs jāpiemēro atbalsta likmes samazinājums.
- **MLA** – 31.3 milj. LVL. Apmaksāto iesniegumu skaits 59 453. Kopējā deklarētā platība 2005. gadā – 1 042 tūkst. ha. Atbalsta likme par hektāru bija atkarīga no MLA kategorijas – 1. kategorija – 33 EUR/ha, 2. kategorija – 46 EUR/ha, 3. kategorija – 64 EUR/ha.
- **AIVAN** – 1.2 milj. LVL. Apmaksāto iesniegumu skaits – 5 929. Kopējā deklarētā platība 2005. gadā – 73 tūkst. ha. Atbalsta likme par hektāru 38 EUR/ha. Situācijā, ja noteiktā teritorijā pārklājas ar MLA teritoriju, tad atkarībā no MLA kategorijas, ar kuru pārklājas, likme mainās: ar 1.kategoriju – 33 EUR/ha, ar 2. kategoriju – 30 EUR/ha, ar 3.kategoriju – 26 EUR/ha.
- **LAP pasākuma *Agrovide* apakšpasākumā BLA** – 4.2 milj. LVL. Apmaksāto iesniegumu skaits – 1583. Deklarētā platība bioloģiskās lauksaimniecības attīstībai – 102 tūkst. ha. Atbalsta likme par hektāru piemērota atkarībā no saimniecības statusa. Ja saimniecība ir 1. vai 2. pārejas gadā, tad 139 EUR/ha, bet ja saimniecībai jau ir izsniegts bioloģiskās lauksaimniecības sertifikāts, tad 82 EUR/ha.

- **LAP pasākuma *Agrovide* apakšpasākumā BDUZ** – 1.2 milj. LVL. Apmaksāto iesniegumu skaits – 1896. Deklarētā bioloģiski vērtīgā zālāja platība – 20 tūkst. ha. Atbalsta likme par hektāru – 138 EUR/ha neatkarīgi no tā, vai saimniecības ietvaros bioloģiski vērtīgais zālājs tiek ekstensīvi ganīts vai vēl uļauts.

LAP pasākuma *Agrovide* apakšpasākumā BI, kur deklarētais buferjoslu garums ir 297 508.18 m, par 2005. gada platību maksājumiem uz 31.12.2005. vēl izmaksā netika veikta, to plāno veikt 2006. gada sākumā. 2006. gada pavasarī tiks pabeigta arī pārējo platību maksājumu izmaksā Latvijas lauksaimniekiem.

Līdz 2005. gada 31.decembrim vislielākās atbalsta summas par 2005. gada platību maksājumu iesniegumiem tika izmaksātas LIZ apsaimniekotājiem Ziemeļvidzemes RLP, Dienvidkurzemes RLP un Dienvidlatgales RLP – attiecīgi 15%; 15% un 13% no kopējās izmaksātas atbalsta summas (sk. 5. pielikumu).

LAP pasākuma *Agrovide* apakšpasākumā LDGRS 2005. gada pirmajā pusgadā tika apmaksāts 371 iepriekšējā gada iesniegums 0.2 milj. LVL apmērā. Atbalsts tika maksāts par vietējās izcelsmes nozīmīgu šķirņu lauksaimniecības vaislas dzīvniekiem: Latvijas brūnās govju šķirnes dzīvnieks – 131 EUR/dzīvnieku gadā, Latvijas zilās govju šķirnes dzīvnieks – 199 EUR/dzīvnieku gadā, Latvijas baltās cūku šķirnes dzīvnieks – 148 EUR/dzīvnieku gadā, Latvijas tumšgalves aitu šķirnes dzīvnieks – 75 EUR/dzīvnieku gadā, Latvijas zirgu šķirnes braucamā tipa dzīvnieks – 198 EUR/dzīvnieku gadā.

2005. gadā uz šo atbalsta veidu tika iesniegti 510 iesniegumi. To izvērtēšana un apmaksā tiks pabeigta 2006. gadā.

PVTM par nokautiem vai eksportētiem liellopiem bija otrs nozīmīgākais (aiz platību maksājumiem) LAD administrētais atbalsta pasākums budžeta apakšprogrammā “Finansējums Eiropas Lauksaimniecības virzības un garantiju fonda garantiju daļas pasākumu finansēšanai”. Tā ietvaros LAD 2005. gadā pabeidza pieņemt un apmaksāt iepriekšējā gada iesniegumus, kā arī pieņēma 36 531 šī gada iesniegumus, no kuriem atbalsttiesīgi bija 30 021, bet apmaksāti tika 20 070 iesniegumi par kopējo summu 2.6 milj. LVL (atbalsta likme 55.68 LVL/dzīvnieku). Līdz 2005. gada 31.decembrim vislielākās atbalsta summas par 2005. gada iesniegumiem tika izmaksātas lauksaimniekiem Ziemeļvidzemes RLP, Dienvidkurzemes RLP un Dienvidlatgales RLP – attiecīgi 20%; 18% un 13% no kopējās izmaksātas atbalsta summas (sk. 6. pielikumu).

PVTM par zīdītājgovīm ietvaros LAD 2005. gadā turpināja pieņemt un administrēt pretendentu iesniegumus, kā arī veica iepriekšējā gada iesniegumu ap-

maksu. Šajā pasākumā 2005. gadā tikai pieņemti 977 iesniegumi, bet to izvērtēšana un apmaksā tiks pabeigta 2006. gadā.

PVTM par aitu mātēm 2005. gadā tika iesniegti 565 iesniegumi, no kuriem par atbalsttiesīgiem atzīti un apmaksāti tika 505 iesniegumi par kopējo summu 0.1 milj. LVL.

PVTM par realizēto piena tonnu rīcībā esošās kvotas ietvaros 2005. gadā tika veikta iepriekšējā gadā iesniegto iesniegumu apmaksā, kā arī pieņemti 19 029 šī gada iesniegumi, kuri tiks apmaksāti 2006. gadā. Atbalsta likme par realizēto piena tonnu rīcībā esošās kvotas ietvaros 2004. gadā bija LVL 4.17, savukārt 2005. gadā – LVL 11.49.

PVTM par kartupeļu cieti 2005. gadā atbalsta izmaksai tika apstiprināti un apmaksāti 110 iepriekšējā gada iesniegumi, tāpat arī 1 iesniegums pasākuma **ES tiešajiem maksājumiem par kartupeļu cieti ražotājiem** ietvaros.

Maksimāli garantētais atbalsta apjoms PVTM par kartupeļu cieti kartupeļu audzētājam 2004. gadā bija 0.320 milj. EUR. Kopumā 2005. gada pirmajā pusgadā tika apmaksātas 2004. gadā saražotās 5 769 t kartupeļu cietes. Atbalsta likme par tonnu cietes 2004. gadā bija LVL 36.61.

2005. gadā tika pieņemti 83 iesniegumi uz PVTM par kartupeļu cieti un 1 iesniegums uz ES tiešajiem maksājumiem par kartupeļu cieti ražotājiem.

Maksimāli garantētais atbalsta apjoms PVTM par kartupeļu cieti kartupeļu audzētājam 2005. gadā bija 0.344 milj. EUR. Kopā 2005. gadā saražotas 4688 t kartupeļu cietes. Atbalsta likme par tonnu cietes 2005. gadā bija LVL 41,38.

Uzņēmumam SIA “Aloja - Starkelsen” piešķirta kartupeļu cietes ražošanas kvota 5 778 tonnas. ES tiešie maksājumi kartupeļu cietes ražotājam ir EUR 22.25 par tonnu cietes. 2004. gadā uzņēmums SIA “Aloja – Starkelsen” saražoja par 13 t kartupeļu cietes vairāk nekā noteiktā ražošanas kvota. Līdz ar to 2005. gadam tā tika attiecīgi samazināta, un kartupeļu cietes ražošanas kvota bija 5765 t. 2005. gadā uzņēmums saražoja 4749 t kartupeļu cietes, neizpildot tam piešķirto ražošanas kvotu par 1016 t.

2005. gadā tika saņemti 45 iesniegumi uz **PVTM par zālāja un linu sēklām**, kas saražotas 2004. gadā. Atbalsta izmaksai tika apstiprināti 44 iesniegumi un veikta apmaksā 0.01 milj. LVL apmērā.

Latvijai noteiktais maksimālais garantētais apjoms, par kādu var saņemt **ES atbalsta maksājumus šķiedras linu pirmapstrādātājiem**, ir 360 t garās linšķiedras ar atbalsta likmi 160 EUR/t un 1313 t īsās linšķiedras ar atbalsta likmi 90 EUR/t. 2004./2005. tirdzniecības gadā tika saņemti 5 atbalsta iesniegumi no šķiedras linu

pirmapstrādātājiem, kas atrodas Dienvidlatgales RLP un Austrumlatgales RLP. 2004./2005. tirdzniecības gadā saražots 240 t garās linšķiedras un 643 t īsās linšķiedras. To apmaksā tiks veikta 2006. gada sākumā. 2005./2006. tirdzniecības gadā saņemti 6 atbalsta iesniegumi no šķiedras linu pirmapstrādātājiem.

LAP pasākuma Atbalsts daļēji naturālo saimniecību pārstrukturizācijai ietvaros LAD 2005. gadā turpināja pieņemt un administrēt pretendentu iesniegumus, kā arī veica iepriekšējā gada iesniegumu apmaksu. Šajā pasākumā 2005. gadā tikai pieņemti 7 574 iesniegumi, apstiprināti 7 121 iesniegumi, noraidīti 453 iesniegumi un izmaksāts atbalsts 10.4 milj. LVL apmērā.

2005. gada 18. janvārī tika uzsākta iesniegumu pieņemšana **LAP pasākumā Standartu sasniegšana**. Līdz gada beigām tika pieņemti 3 350 iesniegumi, apstiprināti 2 533 iesniegumi, noraidīti 242 iesniegumi un izmaksāts atbalsts 8.9 milj. LVL apmērā.

2005. gada 1. septembrī LAP ietvaros tika atvērts pasākums **Priekšlaicīgā pensionēšanās**. Līdz gada beigām tika pieņemts 41 iesniegums, apstiprināti 7 iesniegumi, taču šī pasākuma ietvaros 2005. gadā neviens iesniegums apmaksāts netika.

LAP pasākums Atbalsts ražotāju grupām tika uzsākts 2005. gadā. Kopā pieņemti 64 iesniegumi, no kuriem apstiprināti - 63, bet noraidīts - 1. Izmaksātā atbalsta apjoms - 0.8 milj. LVL.

2005. gada martā LAD uzsāka pieņemt projekta pieteikumus **LAP pasākumam Tehniskā palīdzība**. 2005.

gada laikā tika pieņemti 34 pieteikumi par kopējo summu 1.0 milj. LVL, no kuriem apstiprināja 30 pieteikumus par kopējo summu 0.8 milj. LVL, netika noraidīts neviens pieteikums. Saskaņā ar iesniegtajām atskaitēm par projekta realizāciju, apmaksāti tika 12 pieteikumi par kopējo summu LVL 0.3 milj. LVL.

2005. gadā LAD uzsāka administrēt atbalstu biškopības nacionālajai programmai 2005. - 2007. gadam KTO pasākuma **Atbalsts biškopības nacionālajai programmai** ietvaros. Izmaksātā summa 2005. gadā - Ls 0.1 milj. LVL.

ES KLP eksporta kompensācijas pasākuma ietvaros LAD ir izmaksājis 0.6 milj. LVL par lauksaimniecības un pārstrādāto lauksaimniecības produktu eksportu uz trešajām valstīm. Ir apstiprināti 1 147 eksporta kompensāciju pieteikumi, reģistrētas 224 pārstrādāto lauksaimniecības produktu receptes.

Apakšprogramma "Finansējums ES struktūrfondu projektu īstenošanai lauksaimniecībā, mežsaimniecībā un zivsaimniecībā"

Tās galvenie mērķi ir nodrošināt līdzsvarotu un ilgtspējīgu lauku attīstību, samazinot sociālekonomiskās atšķirības starp laukiem un pilsētām, veicināt lauksaimnieciskās ražošanas efektivitāti, kā arī līdzsvarot zvejas flotes kapacitāti ar pieejamiem zivju resursiem un attīstīt zivju apstrādes sektoru, celt tā konkurētspēju ES un starptautiskajā tirgū. LAD galvenais uzdevums ir nodrošināt otrā līmeņa starpniekinstitūcijas funkci-

3. tabula

Pieteikumi ES strukturālo pasākumu atbalstam 2005. gadā*					
ELVGF atbalsta pasākumi	Pieteikumu skaits				
	iesniegti	apstiprināti	noraidīti	izskatīšana	realizētie projekti
Kopā ELVGF pasākumiem	613	663	49	277	1 111
4. 1. Investīcijas lauksaimniecības uzņēmumos	0	186	1	0	485
4. 2. Atbalsts jauniekiem zemniekiem	0	46	0	0	253
4. 3. Lauksaimniecības produktu pārstrādes un mārketinga uzlabošana	7	2	0	7	21
4. 4. Lauku teritorijas pārveidošana un attīstības veicināšana	60	104	29	12	206
4. 5. Mežsaimniecības attīstība	544	323	19	258	145
4. 6. Vietējo rīcību attīstība	1	1	0	0	0
4. 7. Apmācības	1	1	0	0	1
Kopā ZVFI pasākumiem	106	134	13	15	164
4. 8. Zvejas intensitātes sabalansēšana	0	4	2	0	19
4. 9. Flotes atjaunošana un zvejas kuģu modernizēšana	18	28	1	3	41
4. 10. Zvejas un akvakultūras produktu apstrādes un mārketinga zvejas ostu aprīkojuma un akvakultūras attīstība	28	30	6	6	30
4. 11. Neliela apjoma piekrastes zvejas attīstība, sociālekonomiskie pasākumi, jaunu noieta tirgus veicināšana un atbalsts ražotāju organizācijām	60	72	4	6	74
Kopā ELVGF un ZVFI pasākumiem	719	797	62	292	1 275

* ieskaitot 2004. gadā iesniegtos

jas ELVGF virzības daļas un ZVFI – struktūrfondu administrēšanā. 2005. gadā notikušas 12 projektu pieņemšanas kārtas, saņemti 719 projekti. Pavisam 2005. gadā realizēti 1 275 projekti, izmaksāti 46.6 milj. LVL struktūrfondu finansējuma saņēmējiem (skat. 3. un 4. tab. un 7. pielikumu).

ELVGF virzības daļas ietvaros 2005. gadā ir apmaksāti 1 111 projekti par kopējo summu 41.1 milj. LVL, tai skaitā ES finansējums 25.6 milj. LVL un Latvijas pamatbudžeta līdzfinansējums 15.5 milj. LVL.

ELVGF virzības daļas ietvaros 2005. gadā LAD 7 reģionālās lauksaimniecības pārvaldes un Aiviekstes MSVP saņēma valsts budžeta pirmsfinansējumu 0.7 milj. LVL, lai īstenotu projektus VPD pasākuma 4.4. "Lauku teritoriju pārveidošana un attīstības veicināšana" aktivitātes "Zemes uzlabošana" ietvaros. Reģionālās lauksaimniecības pārvaldes 2005. gadā projektus realizēja un atskaitījās par 0,5 milj. Ls (skat.4. tab.). Par pārējo daļu reģionālās struktūrvienības atskaitīsies 2006. gada sākumā.

ZVFI ietvaros 2005. gadā iesniegti 106 pieteikumi par kopējo sabiedriskā finansējuma summu 4.3 milj. LVL. Pavisam 2005. gadā (ieskaitot 2004. gadā iesniegtos) tika apstiprināti 134 un apmaksāti 164 projekti, kuru kopējā sabiedriskā finansējuma summa sasniedza 5.5 milj. LVL, tai skaitā ES finansējums 4.1 milj. LVL un Latvijas pamatbudžeta līdzfinansējums 1.4 milj. LVL.

4.8 pasākums "Zvejas intensitātes sabalansēšana" bija slēgts, jo jau 2004. gadā tika apstiprināti projekti uz visu periodam piešķirto finansējumu. 2005. gadā realizēti un apmaksāti 19 projekti.

4.9 pasākuma "Flotes atjaunošana un zvejas kuģu modernizācija" ietvaros 2005. gadā iesniegti un apstiprināti 18 projekti.

4.10.1. aktivitātes "Zvejas un akvakultūras produktu apstrādes un mārketinga uzlabošana" ietvaros 2005. gadā iesniegti 22 projekti, 18 no tiem ir apstiprināti un 4 noraidīti.

4.10.2 aktivitātes "Zvejas ostu aprīkojums" ietvaros 2005. gadā iesniegti un apstiprināti 6 projekti.

4.10.3 aktivitāte "Akvakultūra" pasākums bija slēgts, jo jau 2004. gadā tika apstiprināti projekti uz visu periodam piešķirto finansējumu. 2005. gadā realizēti un apmaksāti 10 šīs aktivitātes projekti.

4.11.1 aktivitātes "Piekrastes zvejas attīstība" ietvaros 2005. gadā nav iesniegts neviens projekts.

4.11.2 aktivitātes "Sociāli ekonomiskie pasākumi" ietvaros iesniegti un apstiprināti 60 projekti

4.11.3 aktivitātes "Jaunu noieta tirgu apgūšanas veicināšana" ietvaros projektu pieņemšana uzsākta 2005. gada 21.jūnijā, sagatavotas aktivitātes vadlīnijas un projekta pieteikuma forma. 2005. gadā nav iesniegts neviens projekta pieteikums.

4.11.4. aktivitātes "Atbalsts ražotāju organizācijām" ietvaros 2005. gadā projektu pieņemšana nenotika.

4. tabula

ELVGF Virzības daļas un ZVFI ietvaros izmaksātais finansējums 2005. gadā			
ELVGF atbalsta pasākumi	Atbalsta summa, tūkst. LVL	Tai skaitā	
		struktūrfondu finansējums	Latvijas finansējums
Kopā ELVGF pasākumiem	41 128.2	25 607.2	15 521.0
4. 1. Investīcijas lauksaimniecības uzņēmumos	20 579.8	10 979.4	9 600.4
4. 2. Atbalsts jauniem zemniekiem	4 042.4	3 031.8	1 010.6
4.3. Lauksaimniecības produktu pārstrādes un mārketinga uzlabošana	7 967.9	5 577.5	2 390.4
4. 4. Lauku teritorijas pārveidošana un attīstības veicināšana *	7 462.2	5 247.6	2 214.6
4. 5. Mežsaimniecības attīstība	1 066.9	764.1	302.8
4.7. Apmācības	9.0	6.8	2.2
Kopā ZVFI pasākumiem	5 500.4	4 101.7	1 398.7
4. 8. Zvejas intensitātes sabalansēšana	3 476.5	2 781.2	695.3
4. 9. Flotes atjaunošana un zvejas kuģu modernizēšana	130.9	114.5	16.4
4.10. Zvejas un akvakultūras produktu apstrādes un mārketinga uzlabošana, zvejas ostu aprīkojums un akvakultūra	1 380.9	796.3	584.6
4. 11. Neliela apjoma piekrastes zvejas attīstība, sociālekonomiskie pasākumi, jaunu noieta tirgus veicināšana un atbalsts ražotāju organizācijām	512.1	409.7	102.4
Kopā ELVGF un ZVFI pasākumiem	46 628.6	29 708.9	16 919.7

* iekļauti RLP realizētie projekti: 479.2 tūkst. LVL, t. sk. struktūrfondu finansējums 359.4 tūkst. LVL un Latvijas finansējums 119.8 tūkst. LVL

Apakšprogramma "Atmaks valsts pamatbudžetā par Eiropas Lauksaimniecības virzības un garantiju fonda virzības daļas finansējumu"

Apakšprogramma izveidota 2005. gadā ar mērķi nodrošināt ELVGF virzības daļas ietvaros saņemtā pirmsfinansējuma (ES līdzfinansējuma) atmaksu valsts pamatbudžetā. Atbilstoši 31.05.2005. MK noteikumiem Nr.389 "Kārtība, kādā valsts budžetā plāno līdzekļus Eiropas Savienības struktūrfondu finansēto projektu īstenošanai un veic maksājumus", ES līdzfinansējuma pārskaitīšana valsts pamatbudžetā jānodrošina, ja struktūrfonda finansējuma saņēmējs ir valsts budžeta iestāde, un pirms tam tā saņēmusi valsts budžeta finansējumu projekta īstenošanai. 2005. gadā struktūrfondu projektus realizēja LAD RLP (VPD pasākuma 4.4. "Lauku teritoriju pārveidošana un attīstības veicināšana" aktivitātes "Zemes uzlabošana" ietvaros) un Zemkopības ministrija (VPD pasākuma 4.7. "Apmācības" ietvaros). Valsts pamatbudžetā atmaksāta ES līdzfinansējuma daļa ir 0.4 milj. LVL (skat. 19. pielikumu).

Apakšprogramma "Intervences un iekšējā tirgus atbalsta pasākumu nodrošināšana"

Tās darbības mērķis ir nodrošināt intervences un tirgus atbalsta pasākumus valstī. Apakšprogrammas ietvaros (skat. 13. pielikumu) tika nodrošināta:

- intervences pasākumu administrēšana: labības iepirkums kviešiem un miežiem, sviesta iepirkums, siera privātā uzglabāšana,
- piena un piena produktu pasākumu administrēšana: atbalsts sviesta, koncentrētā sviesta un krējuma iestrādei konditorejas izstrādājumu ražošanā, atbalsts piena un piena produktu piegādei izglītības iestāžu skolēniem.

Labības intervences iepirkuma ietvaros 2005. gadā ir saņemti un izskatīti 49 pieteikumi par 66 023 t labības pārdošanu intervencē. Ir iepirktas 55 218 t labības. Par iepirkto labību ir samaksāti 4.8 milj. LVL. 2005. gadā ir realizētas 11 121 t labības no intervences krājumiem.

2005. gadā ir uzsākts sviesta iepirkums intervencē. Tika saņemti un izskatīti 26 pieteikumi, iepirktas 347 t sviesta, izmaksāti 0.5 milj. LVL.

Pasākuma „Atbalsts krējuma, sviesta un koncentrētā sviesta izmantošanai ražošanā” ietvaros ir apmaksāti 6 atbalsta pieprasījumi par summu 0.1 milj. LVL.

„Skolas piena” programmas ietvaros 2005. gadā ir apstiprināti 63 piena piegādātāji, kas piegādāja pienu vairāk nekā 100 izglītības iestādēm. 2005. gadā programmas ietvaros izglītības iestādēm par pazeminātu cenu ir piegādāti 30 tūkst. litri piena.

3.3. Normatīvo aktu ievērošanas uzraudzība un kontrole

LAD CA Kontroles departaments un RLP Kontroles daļas, kā arī Zemes un ūdens resursu daļas par 2005. gadu kopumā ir veikušas 18 590 kontroles atbilstoši apstiprinātajām procedūrām un normatīvajiem dokumentiem:

- 1 273 kontroles par 2005. gada valsts atbalstu lauksaimniecībai (subsīdijām);
- 416 kontroles par 2000., 2001., 2002., 2003. un 2004. gadā noslēgtajiem subsīdiju saņemšanas līgumiem;
- 1 130 kontroles jeb 136 tūkst. ha par akcīzes nodokļa kompensāciju;
- 922 SAPARD programmas kontroles, tai skaitā 392 pirmsmaksājumu un 530 pēcmaksājumu kontroles;
- 1 357 ES struktūrfondu pasākumu kontroles, tai skaitā 287 vizītes uz vietas, 997 pirmsmaksājumu kontroles, 31 projekta uzraudzības kontrole un 42 pēcmaksājumu kontroles;
- 1 139 LAP projektveidīgo pasākumu kontroles;
- 371 valsts papildu tiešo maksājumu kontroli;
- 266 ES tirgus veicinošo atbalsta pasākumu (ieskaitot intervences pasākumus) kontroles;
- 6 162 platību maksājumu kontroles;
- 5 554 LAP Agrovides pasākumu kontroles, kuras veiktas kopā ar platību maksājumu kontrolēm.

2005. gadā pārsūdzēti 18 Lauku atbalsta dienesta lēmumi.

4. ĪSTENOTĀS JAUNĀS POLITIKAS INICIATĪVAS

Atbilstoši „Likumam par valsts budžetu 2005. gadā” LAD realizēja šādas jaunās politikas iniciatīvas:

- Budžeta apakšprogrammas „Valsts un Eiropas Savienības atbalsta administrēšana” ietvaros tika īstenots valsts investīciju programmas (VIP) projekts „Lauksaimniecības administrēšanas un kontroles sistēmas izveide un attīstība atbilstoši ES prasībām” par kopējo summu 278.2 tūkst. LVL. Finansējums tika izlietots vienotā saimniecības maksājuma pielāgošanai IAKS;
- Budžeta apakšprogrammas „Valsts un Eiropas Savienības atbalsta administrēšana” ietvaros pasākumam „Integrētās administrēšanas un kontroles sistēmas uzturēšana” 100 tūkst. LVL tika izlietoti platības maksājumu un LAP pasākumu administrēšanai;
- Budžeta apakšprogrammas „Lauksaimniecībā izmantojamo zemju efektīva apsaimniekošana” ietvaros tika īstenots 111.5 tūkst. vērtais VIP projekts

AG 02-01 "Lubāna ezera Aiviekstes hidromezgla rekonstrukcija", kas ir ES LIFE Nature programmas projekta "Lubāna mitrāja kompleksa vides apsaimniekošana" sastāvdaļa.

5. PĀRSKATS PAR LAD VADĪBAS UN DARBĪBAS UZLABOŠANAS SISTĒMĀM EFEKTĪVAS DARBĪBAS NODROŠINĀŠANAI

Iekšējās kontroles sistēma ir LAD vadības pieņemtais rīcības plāns, kā arī visas metodes un procedūras, kas nodrošina pastāvīgu, ekonomisku, efektīvu un lietderīgu iestādes darbību. Viens no Audita departamenta mērķiem ir, pamatojoties uz auditiem, kas veikti saskaņā ar Iekšējā audita profesionālās prakses standartiem, sniegt LAD direktoram neatkarīgu un objektīvu vērtējumu par iekšējās kontroles sistēmas kvalitāti, efektivitāti un atbilstību dienesta izvirzīto mērķu sasniegšanai.

Audita departaments pārskata gadā ir pabeidzis 17 šī gada plānotos auditus un 8 iepriekšējā periodā uzsāktos taču nepabeigtos auditus. Sniegti 2 konsultatīvie pakalpojumi par administrēšanas procedūru izvērtēšanu. Veiktas 4 neplānotas audita pārbaudes LAD vadības uzdevumā saistībā ar projektu izvērtēšanu. Tāpat veikti arī 2 ieteikumu ieviešanas pārbaudes auditi. Veikto auditu ietvaros iekšējās kontroles sistēma pamatā tika novērtēta kā atbilstoša. Iekšējās sistēmas uzlabošanai un tās efektivitātes celšanai auditori ir snieguši 123 ieteikumus. Līdz pārskata gada beigām LAD vadība ir jau ieviesusi 58% no apstip-

rinātajiem ieteikumiem.

ES fondu sistēmu auditu gaitā tika veiktas atbalsta pretendenta projektu un pieteikumu visaptverošas pārbaudes visos administrēšanas posmos. Auditi veikti LAD CA, teritoriālajās struktūrvienībās un arī pie atbalsta saņēmējiem.

Veikto auditu rezultātā ir konstatēts, ka būtiskos aspektos auditētajās jomās iekšējā kontroles sistēma ir izveidota atbilstoši galvenajiem akreditācijas kritērijiem un spēj nodrošināt Latvijas un EK finansiālo interešu aizsardzību.

6. BUDŽETA INFORMĀCIJA

6.1. Valsts budžeta finansējums un tā izlietojums

Valsts pamatbudžeta līdzekļu izlietojuma kopsavilkumā (skat. 17. pielikumu) ietverti 9 RLP, Aiviekstes MSVP un LAD CA pārskati. Kopējie LAD administrējamie pamatbudžeta līdzekļi 2005. gadā bija 238 358.7 tūkst. LVL (skat. 5.tabulu).

LAD finansējumu veido:

- dotācija no vispārējiem ieņēmumiem – 221 364.9 tūkst. LVL
- ārvalstu finanšu palīdzība – 15 441.7 tūkst. LVL
- maksas pakalpojumi un citi pašu ieņēmumi – 1 552.1 tūkst. LVL.

Maksas pakalpojumi.

LAD sniedz sekojošus maksas pakalpojumus: izsniedz tehniskos noteikumus būvniecībai, sagatavo būv-

5. tabula

Lauku atbalsta dienesta administrējamie pamatbudžeta līdzekļi 2005. gadā			
N.p.k.	Rādītāji	Resursi izdevumu segšanai (tūkst. LVL)	Procentos no kopējā apjoma
LAD administrējamie valsts pamatbudžeta līdzekļi kopā		238 359	100%
1	Atbalsts lauksaimniecības un lauku integrētai un konkurētspējīgai attīstībai (subsīdijas, SAPARD)	42 872	17.99%
2	Finansējums ES fondu finansēto projektu un pasākumu īstenošanai (ELVGF, ZFVI)	179 556	75.33%
3	Atmaksa valsts pamatbudžetā par Eiropas Lauksaimniecības virzības un garantiju fonda virzības daļas finansējumu	1008	0.42%
4	Valsts un Eiropas Savienības atbalsta administrēšana (neskaitot investīcijas)	7058	2.96%
5	Investīcijas Lauksaimniecības administrēšanas un kontroles sistēmas izveidei un attīstībai atbilstoši ES prasībām	623	0.26%
6	Lauksaimniecībā izmantojamās zemes efektīva apsaimniekošana (meliorācijas sistēmu kopšana un hidrometrija)	1 517	0.64%
7	Intervences pasākumu nodrošināšana	5 625	2.36%
8	Meža resursu saglabāšana un ilgtspējīga izmantošana	100	0.04

atļaujas, pieņem ekspluatācijā hidromelioratīvās būves, sagatavo un izsniedz zemes transformācijas dokumentus, sagatavo un izsniedz otrreizējās meliorācijas būvju pasēs, veic ekspertīzes hidromelioratīvās būvniecības būvprojektiem. LAD gūst ieņēmumus arī no telpu nomas. (skat. 18. pielikumu).

Bilance – gada laikā ilgtermiņa ieguldījumu sastāvā būtiskākās izmaiņas ir saistītas ar zemes īpašniekiem bez atlīdzības nodotiem meliorācijas objektiem par kopējo summu 4 miljoni 44.7 tūkst. LVL.

Apgrozāmo līdzekļu un kreditoru saistību būtisks samazinājums gada beigās ir saistīts ar SAPARD programmas administrēšanu. Tā uz 31.12.2005. LAD ir saistības par nerealizētiem SAPARD projektiem par 6 631.1 tūkst. LVL, tai skaitā Latvijas valsts līdzfinansējums 1 657.8 tūkst. LVL un ES līdzfinansējums 4 973.3 tūkst. LVL (skat. 6. tabulu).

6. tabula

LAD aktīvi un pasīvi 2005. gadā (kopsavilkuma bilance, LVL)			
Nr.p.k.		Gada sākumā	Gada beigās
1.	Aktīvi:		
1.1.	Ilgtermiņa ieguldījumi	92 128 883	89 862 750
1.2.	Apgrozāmie līdzekļi	27 492 170	13 890 222
2.	Pasīvi:		
2.1.	Pašu kapitāls	94 634 649	95 787 809
2.2.	Kreditori	24 986 404	7 965 163

Bez tam LAD zembalances kontos uz 31.12.2005. ir uzrādīts:

- LAD saistības ar atbalsta pretendentiem par ES struktūrfondu nerealizētajiem līgumiem 41 558.7 tūkst. LVL, tai skaitā ELVGF virzības daļa 35 685.4 tūkst. LVL un ZVFI 5 873.3 tūkst. LVL,
- saskaņā ar 22.04.2004. Ministru kabineta noteikumiem Nr.406 "Lauksaimniecības un pārstrādāto lauksaimniecības produktu ārējās tirdzniecības režīma administrēšanas kārtība" saņemti rakstiskie nodrošinājumi 300.2 tūkst. LVL;
- norēķini par ELVGF garantiju izdevumu daļas ietvaros veiktajiem aprēķiniem par vienoto platību maksājumu, mazāk labvēlīgajiem apvidiem, papildus valsts tiešajiem maksājumiem, Agrovidi u.c. pasākumiem fonda ietvaros uz 31.12.2005., kuriem apmaksas gala termiņš saskaņā ar ES regulām ir 2006. gada 1. pusgads 397.1 tūkst. LVL.

6.2. Informācija par valsts ieguldījumu programmu ietvaros projektu īstenošanai piešķirto budžeta līdzekļu izlietojumu – valsts investīciju programmas

LAD 2004. gadā bija iesaistīts divu valsts investīciju programmas (VIP) projektu īstenošanā: "Lubāna ezera Aiviekstes hidromezgla rekonstrukcija" un „Lauksaimniecības administrēšanas un kontroles sistēmas izveide un attīstība atbilstoši ES prasībām”.

Realizētais valsts investīciju projekts AG 02-01 "Lubāna ezera Aiviekstes hidromezgla rekonstrukcija" Ls 0,1 milj. apjomā ir ES LIFE Nature programmas projekta "Lubāna mitrāja kompleksa vides apsaimniekošana" sastāvdaļa. Tā mērķis ir Lubāna mitrāja kā ekoloģiskas un sociālas nozīmes dabas objekta saglabāšana, aizsardzība un ūdens režīma optimāla regulēšana. Ar projekta palīdzību ir paredzēts stabilizēt esošo ekosistēmu, saglabāt uzbūvētās Lubāna ezera hidrotehniskās būves un citas meliorācijas sistēmas, novērst plūdu draudus un rast iespēju attīstīties ekotūrismam. Šajā sadaļā realizētajā investīciju projektā "Lubāna ezera Aiviekstes hidromezgla rekonstrukcija" ir sasniegti tam izvirzītie mērķi:

1. Izpildot rekonstrukcijas darbus, ir atjaunota droša Aiviekstes hidromezgla darbība, novērsti Aiviekstes slūžu avārijas un plūdu draudi Lubānas zemesienes ziemeļu un ziemeļrietumu daļas platībās, ieskaitot apdzīvotās vietas.
2. Projekta realizācija rada iespēju operatīvi mainīt ūdens līmeni zemesienes ziemeļu daļā, kas sekmē zivju resursu palielināšanos Aiviekstes baseinā.
3. Projekta īstenošana ļauj saglabāt labvēlīgu mitruma režīmu ~ 40 tūkst. ha lauksaimniecībā izmantojamās zemēs un ~ 20 tūkst. ha meža zemju.

Savukārt VIP "Lauksaimniecības administrēšanas un kontroles sistēmas izveide un attīstība atbilstoši ES prasībām" realizācija uzsākta 2000. gadā. Tās ietvaros apgūti:

- 2000. gadā - 45 tūkst. LVL;
- 2001. gadā - 274 tūkst. LVL;
- 2002. gadā - 220,5 tūkst. LVL;
- 2003. gadā - 1 151,4 tūkst. LVL;
- 2004. gadā - 1 166,5 tūkst. LVL;
- 2005. gadā - 622.6 tūkst. LVL.

Realizējot projektu, 2005. gadā veikti šādi pasākumi:

1. Datortehnikas un programmatūras iegāde LAD CA un reģionālajām struktūrvienībām. 2005. gadā LAD rīcībā bija sekojošs datortehnikas nodrošinājums:
 - 889 personālie datori LAD CA un reģionālajām struktūrvienībām;
 - 37 serveri LAD CA un LAD reģionālajām struktūr-

- vienībām;
- 331 printeri LAD CA un RLP;
 - 510 vienības citas datortehnikas.
2. Tika papildināta IAKS ar jauniem atbalsta pieteikumu apstrādes moduļiem, kas 2005. gadā ļāva veiksmīgi noadministrēt vairāk nekā 79 tūkst. lauksaimnieku tiešo maksājumu pieteikumu. Tika noslēgts līgums par IAKS papildināšanu un uzturēšanu, kura mērķis ir papildināt IAKS ar moduļiem, kas ļaus administrēt ES atbalsta pasākumus pēc KLP reformas ieviešanas Latvijā;
 3. Tika papildināta un uzlabota Lauku reģistra ĢIS. Ar tās palīdzību 2005. gadā tika izdrukātas vairāk kā 80 tūkst. Lauku bloku kartes, administrēti tiešo maksājumu pieteikumi.
 4. Projekta realizācija nodrošināja PHARE projekta investīciju daļas līdzfinansējumu un ļāva uzsākt trīs līgumu realizāciju:
 - „Par Lauksaimniecības produktu tirgus administrēšanas informācijas sistēmas projektēšanu, izstrādi, testēšanu, ieviešanu un uzturēšanas nodrošināšanu”;
 - „Par datortehnikas un programmnodrošinājuma piegādi Lauku atbalsta dienestam Lauksaimniecības produktu tirgus administrēšanas informācijas sistēmas vajadzībām”;
 - „Oracle programmatūras licenču piegāde Lauksaimniecības produktu tirgus administrēšanas informācijas sistēmas administrēšanas vajadzībām”
 5. Iegādātas programmu licences IAKS un lauku re-

ģistra darbības nodrošināšanai.

Projekta realizācija LAD ļāva sekmīgi turpināt administrēt ES tiešo maksājumus 2005. gadā un sākt izstrādāt ES maksājumu administrēšanai nepieciešamās jaunās sistēmas.

Sakarā ar LAD funkciju paplašināšanos un KLP reformu jāturpina informācijas sistēmu pilnveidošana un datortehnikas iegāde.

6.3. Sadarbības partneru finansēto programmu un ārvalstu ieguldījumu programmu ietvaros īstenoto projektu sasniegtie rezultāti un līdzekļu izlietojums

Ārvalstu finanšu palīdzība ir SAPARD programmas ES līdzfinansējums 12 690.9 tūkst. LVL (t.sk. 158.6 tūkst. LVL ieņēmumi no valūtas kursa svārstībām), PHARE projekta Nr.2003/004-979-03-01 “Lauksaimniecības produktu tirgus administrēšanas sistēmas izveide” ES finansējums 218.4 tūkst. LVL un PHARE projekta Nr.2003/004-979-03-02 “Lauku bloku sistēmas darbības nodrošināšana” ES finansējums 110.9 tūkst. LVL.

SAPARD programmas ietvaros 2005. gadā ir apmaksāti 224 projekti par kopējo summu 16709.7 tūkst. LVL, tai skaitā ES līdzfinansējums 12532.3 tūkst. LVL un valsts pamatbudžeta līdzfinansējums 4177.4 tūkst. LVL (skat.7. tabulu).

2005. gadā turpinājās PHARE projekts Nr.2003/004-979-03-01 “Lauksaimniecības produktu tirgus

7. tabula

SAPARD programmas ietvaros izmaksātais finansējums 2005. gadā			
Programma/ Apakšprogramma	Izmaksāts, tūkst. LVL		
	EK*	Latvijas līdzfinansējums	Kopā
1. programma “Investīcijas lauksaimniecības uzņēmumos”	2 482.8	827.6	3 310.4
1.1. apakšprogramma “Lauksaimniecības tehnikas, iekārtu un būvju modernizācija”	2 005.8	668.6	2 674.4
1.2. apakšprogramma “Lauksaimniecības zemju apmežošana”	477.0	158.9	635.9
2. programma “Lauksaimniecības un zivsaimniecības produktu pārstrādes un mārketinga pilnveidošana”	4 779.9	1 593.3	6 373.2
2.1. apakšprogramma “Lauksaimniecības un zivsaimniecības produktu pārstrādes un mārketinga pilnveidošana”	4 779.9	1 593.3	6 373.2
3. programma “Lauku ekonomikas dažādošana, veicinot alternatīvos ienākumu avotus”	4 221.5	1 407.2	5 628.7
3.1. apakšprogramma “Lauku ekonomikas dažādošana, veicinot alternatīvos ienākumu avotus”	4 221.5	1 407.2	5 628.7
4. programma “Vispārējās lauku infrastruktūras uzlabošana”	1 048.1	349.4	1 397.5
4.1. apakšprogramma “Vispārējās lauku infrastruktūras uzlabošana”	1 048.1	349.4	1 397.5
Kopsumma	12 532.3	4 177.4	16 709.7

* papildus tam veikta atmaksa valsts pamatbudžetā par 2004. gadā avansēto ES līdzfinansējuma daļu no Latvijas valsts budžeta 2 421.5 tūkst. LVL

administrēšanas sistēmas izveide”, kura mērķis ir izveidot informācijas sistēmu, kas nodrošinātu ES KLP atbilstošu lauksaimniecības produktu un nepārtikas preču tirdzniecības mehānismu un tirgus intervences pasākumu administrēšanu. Divpusējās sadarbības daļas Nr.LV/2003/IB/AG-01 ietvaros izmaksāts valsts līdzfinansējums 20.6 tūkst. LVL jeb 31.0 tūkst. EUR un ES finansējums 218.4 tūkst. LVL jeb 310.7 tūkst. EUR. Atlikušo daļu ES finansējuma 117.2 tūkst. LVL jeb 166.8 tūkst. EUR plānots izmaksāt 2006. gadā. Kapitālieguldījumu iegāžu līgumu ietvaros izmaksāts valsts līdzfinansējums 277.9 tūkst. LVL jeb 395.4 tūkst. EUR. Atlikušo valsts līdzfinansējumu 35.3 tūkst. LVL jeb 50.2 tūkst. EUR un ES finansējumu 954.1 tūkst. LVL jeb 1357.5 tūkst. EUR plānots apgūt 2006. gadā.

2005. gadā turpinājās PHARE projekts Nr.2003/004-979-03-02 “Zemes bloku sistēmas darbības nodrošināšana”, kura ietvaros veikta globālo pozicionēšanas sistēmu (GPS) iegāde un apmācība ar to darboties. Projekta kapitālieguldījumu līguma Nr.2003/004-979-03-02/0007 ietvaros izmaksāta ES finansējuma daļa 110.9 tūkst. LVL jeb 157.8 tūkst. EUR. Atlikušo valsts līdzfinansējuma daļu 56.9 tūkst. LVL jeb 80.9 tūkst. EUR un ES finansējumu 156.6 tūkst. LVL jeb 222.8 tūkst. EUR plānots apgūt 2006. gadā.

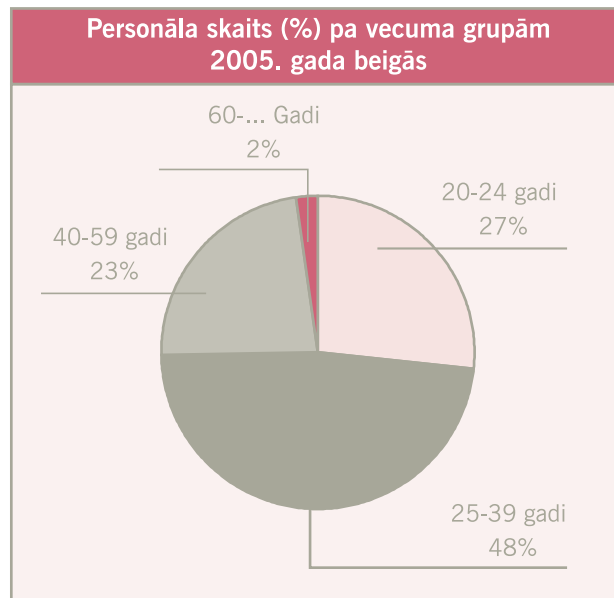
2005. gadā tika uzsākts pārejas programmas projekts Nr.LV/2003/IB/AG-03TL “Lauku atbalsta dienesta Audita departamenta funkciju stiprināšana”, kura mērķis ir uzlabot LAD Audita departamenta iekšējās darbības efektivitāti. Izmaksāta Latvijas valsts līdzfinansējuma daļa 1.9 tūkst. LVL jeb 2.7 tūkst. EUR. Atlikušo valsts līdzfinansējumu 1.9 tūkst. LVL jeb 2.7 tūkst. EUR plānots apgūt 2006. gadā, kā arī ES finansējuma daļu 37.2 tūkst. LVL jeb 52.9 tūkst. EUR.

7. PERSONĀLS

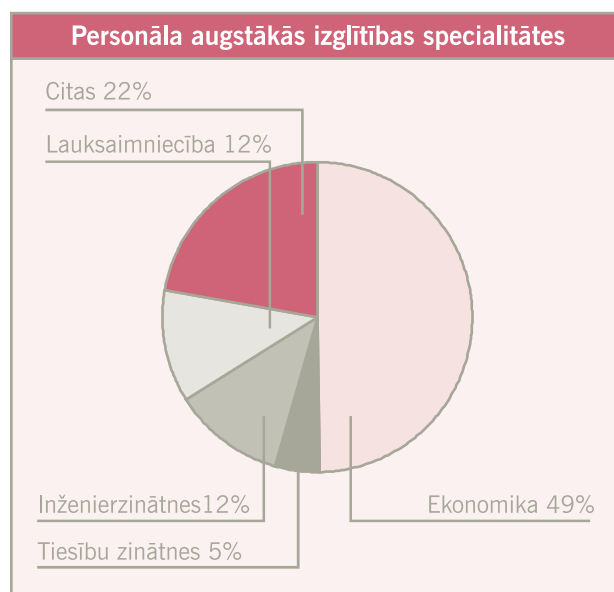
LAD CA uz 2005. gada 31.decembri bija 274 amata vietas, kurās strādāja 181 ierēdnis un 32 darbinieki, no kuriem 154 bija sievietes un 59 vīrieši. 2005. gadā LAD bija ievērojama personāla mainība un rotācija:

- iecelti ierēdņa amatā – 30;
- pieņemti darbinieki – 26;
- izbeigtas valsts civildienesta attiecības – 37;
- izbeigtas darba tiesiskās attiecības – 6;
- iekšējā rotācija – 69.

LAD CA pārsvarā strādā gados jauni cilvēki no kuriem lielākā daļa ir vecumā no 25-39 gadiem, tas sastāda 48% no visu darbinieku skaita.



2005. gadā LAD darbinieki pastiprināti pievērsuši uzmanību papildu izglītības iegūšanai – turpina un uzsāk mācības maģistratūrā un doktorantūrā, kā arī iegūst otru augstāko izglītību.



Apmācības tiek organizētas ar mērķi, lai darbinieki iegūtu specifiskas zināšanas un prasmes vai papildinātu jau esošās, jo strādājošo kvalifikācija ir tieši saistīta ar darba efektivitātes pieaugumu. LAD apmācības tiek veiktas sistemātiski - gan pieņemot darbinieku jaunā amatā, gan kvalifikācijas paaugstināšanas nepieciešamības gadījumā jau esošiem darbiniekiem.

LAD darbiniekiem uzsvars mācību piedāvājumos tiek likts uz tām apmācībām, kas veicina ierēdņu profesionālās kompetences palielināšanos un pēc ierēdņu ikgadējās vērtēšanas tiek noteikti galvenie mācību un kvalifikācijas paaugstināšanas virzieni. 2005. gadā, ņemot vērā darba specifiku, kā primārās tika izvirzītas mācības par aktualitātēm ES tiešo maksājumu un

struktūrfondu administrēšanā, SAPARD atbalsta pasākumu pēcmaksājumu un struktūrfondu kontrolē. Šajās mācībās piedalās gan CA, gan RLP darbinieki.

Personāla izglītošanā svarīgas bija arī šādas tēmas:

- juridiskie jautājumi;
- svešvalodu zināšanu papildināšana;
- jautājumi par valsts pārvaldi;
- saskarsmes psiholoģija;
- finanšu instrumenti;
- reģionālā politika;
- administratīvais process iestādē.

2005. gadā LAD CA un RLP darbinieki pārsvarā apmeklēja seminārus un nodarbības tādās jomās kā:

- personālvadība (CA-41);
- klientorientēta saskarsme (CA-18);
- jautājumi par ES (pamatnostādnes, tiešie maksājumi, struktūrfondi u.c.) (CA-62);
- ievadkurss darbam valsts pārvaldē jauniešiem ierēdņiem (CA-17);
- jaunākā likumdošana (CA-60, RLP-17);
- Excel padziļinātie kursi (CA-2, RLP-12);
- plānošana un vadīšana (CA-20, RLP-7);
- lietvedība (CA-18, RLP-10).

Katrā LAD departamentā ir sava darba specifika un tādēļ arī kvalifikācijas paaugstināšanas vajadzības ir dažādas. Kā galvenās nepieciešamās specifiskās zināšanas ir:

- darbs ar dažādām informācijas datu bāzēm;
- meliorācijas sistēmu ekspluatācija;
- projektu izvērtēšana;
- būvniecība;
- finanšu grāmatvedība;
- normatīvo dokumentu pārzināšana;
- fiziskās kontroles veikšanas.

Zināšanas, kuras saistītas ar pastiprinātas uzmanības piegriešanu iesniegto projektu un dokumentu kontrolei, kā arī uzraudzībai to finansēšanas un realizācijas gaitā, vadība un departamentu direktori apgūst pieredzes apmaiņas braucienos uz ES dalībvalstīm. Pēc šiem braucieniem vadošie speciālisti apmāca pārējos darbiniekus. 2005. gadā notika pieredzes apmaiņas braucieni uz Nīderlandi, Beļģiju, Kipru, Lietuvu, Īriju, Čehiju, Ungāriju, Zviedriju, Austriju, Dāniju, Lielbritāniju, Šveici un Poliju. Tajos piedalījās ne tikai vadība un departamentu direktori, bet arī citi CA un RLP darbinieki. Braucienos mūsu darbinieki tikās ar ārzemju kolēģiem, dalījās pieredzē un ieguva jaunas zināšanas par meliorācijas sistēmu ekspluatāciju, LAP ieviešanu, pārstrādāto lauksaimniecības produktu eksporta kompensāciju problēmām, maksājumu aģentūru darbību u.c. Tāpat piedalījās sanāsmēs par grozījumiem un papildinājumiem EK regulās.

8. KOMUNIKĀCIJA AR SABIEDRĪBU

8.1. Sabiedrības informēšanas un izglītošanas pasākumi

Sabiedrisko attiecību sektors 2005. gadā regulāri informēja lauksaimniekus un lauku uzņēmējus par LAD veiktajām aktivitātēm gan ar laikrakstu, gan televīzijas, gan radio starpniecību. Lielākajos Latvijas laikrakstos kā "Diena", "Latvijas Avīze", "Dienas Bizness" publicētas intervijas ar LAD vadošajiem darbiniekiem. Ņemot vērā darbības specifiku, LAD vienmēr bijis arī reģionālās preses uzmanības lokā, kur intervijas un atbildes uz žurnālistu jautājumiem sniedza RLP vadītāji, vietnieki un vadošie speciālisti. Par aktualitātēm LAD plašsaziņas līdzekļi tika informēti arī ar preses reližu starpniecību.

Organizētas vairākas preses konferences, kurās aicināti piedalīties arī RLP vadītāji, lai plašsaziņas līdzekļi iegūtu pēc iespējas konkrētāku un detalizētāku informāciju.

Sagatavoti sižeti vairākiem raidījumiem ciklā "Eirobusiņš" par struktūrfondu finansējuma apguves iespējām. Vislabāko priekšstatu par projektu daudzveidību var sniegt tieši projektu piemēri, tādēļ LTV raidījumam tika piedāvāti interesantākie un veiksmīgākie dažādos Latvijas reģionos īstenotie projekti. LAD direktore I. Pilvere, direktores vietnieki un departamentu direktori vairākkārt piedalījušies raidījumos "Panorāma", TV3 veidotajos ziņu raidījumos, kā arī citos raidījumos, kuru interešu lokā bija LAD administrētie pasākumi.

LAD vadošie speciālisti aktīvi piedalījušies Latvijas Radio1 un Radio2 veidotajos raidījumos "Krustpunkti", "Eiropas fondu atslēgas", kā arī raidījumā "Eiro rīts". 2005. gada decembrī "Eiro rīts" izskanēja četras reizes nedēļā – kopā sagatavots 21 apskats. Temati koordinēti kopā ar raidījuma veidotājiem un atspoguļo Eiropas Savienības struktūrfondu izmantošanas iespējas, tiešmaksājumu un citu atbalstu izmaksu administrēšanas gaitu, kā arī LAD darbības novērtējumu gada nogales raidījumos.

LAD vadošie speciālisti ar aktuālu informāciju piedalījušies Zemkopības ministrijas organizētajās ikgadējās vasaras konferencēs četros Latvijas novados. 2005. gadā LAD vadošie darbinieki ar ziņojumiem un informāciju piedalījās Zemkopības ministrijas organizētajā pasākumā "Eiropas atbalsts zivsaimniecības nozares attīstībai", kurš notika Bīriņos, Limbažu rajonā. Pasākuma tēma – situācijas novērtējums zivsaimniecības sektorā pēc Latvijas iestāšanās ES, Eiropas zivsaimniecības fonda atbalsta iespējas 2007. – 2013. gadā.

Pērnajā gadā vairākkārt organizēti gan zemnieku saimniecību, gan pārstrādes uzņēmumu apmeklējumi ar plašsaziņas līdzekļu pārstāvju piedalīšanos, atzīmējot

īpašus notikumus saistībā ar LAD administrētajiem ELVGF un ZVFI.

Visu gadu LAD sekmīgi darbojās "karstais telefons" – reģistrēti ap 2000 zvanu. Informāciju var iegūt arī iesūtot jautājumus LAD mājas lapā – www.lad.gov.lv, uz kuriem atbildes sniedz dienesta speciālisti. Pērn sagatavotas un mājas lapā ievietotas atbildes uz 530 jautājumiem.

Veiksmīgi izmantojot Eiropas reģionālās attīstības fonda tehniskās palīdzības iespējas, 2005. gadā izdots buklets par LAD, kā arī iegādāti suvenīri saskaņā ar vizuālās identitātes vadlīniju nosacījumiem. Bukleti un suvenīri tika dāvināti ES finansējuma saņēmējiem, EK ekspertiem, kā arī LAD viesiem no citām maksājumu aģentūrām.

8.2. Sadarbība ar nevalstiskajām organizācijām

ES Tiešo maksājumu departaments, administrējot LAP pasākuma "Agrovide" apakšpasākuma "Bioloģiskās lauksaimniecības attīstība" atbalsta maksājumus, ir noslēdzis vienošanos par sadarbību ar sertifikācijas institūcijām "Vides Kvalitāte" un valsts SIA "Sertifikācijas un testēšanas centrs", kas izsniedz lauksaimniekiem bioloģiskās lauksaimniecības atbilstības sertifikātus. Savukārt administrējot apakšpasākumu "Lauksaimniecības dzīvnieku ģenētisko resursu saglabāšana", ir noslēgta vienošanās par sadarbību ar biedrību "Šķirnes saglabāšanas apvienība "ZILĀ GOVS", Latvijas Zirgudzētāju biedrību, Latvijas šķirnes zirgu audzētāju asociāciju, Latvijas šķirnes dzīvnieku audzētāju savienību, Cūku ciltsdarba centru un Latvijas aitu audzētāju asociāciju, kas izsniedz atzinumus par dzīvnieku atbilstību lauksaimniecības dzīvnieku ģenētisko resursu saglabāšanas kritērijiem saskaņā ar lauksaimniecības dzīvnieku šķirņu ciltsdarba programmu.

Lai sekmīgāk varētu īstenot vienotu valsts atbalsta un ES atbalsta politikas realizāciju valstī, uzraugot normatīvo aktu ievērošanu lauksaimniecības jomā un pildot citas ar lauksaimniecības un lauku atbalsta politikas realizāciju saistītas funkcijas, LAD piedalās lauksaimnieku informēšanā par jaunumiem atbalsta maksājumu saņemšanas nosacījumos un iespējām pieteikties uz konkrētiem atbalsta pasākumiem.

Šajā sakarā laba sadarbība ir izveidojusies ar Lauksaimnieku organizāciju sadarbības padomi (LOSP), Latvijas Bioloģiskās lauksaimniecības asociāciju (LBLA) u.c. nevalstiskajām organizācijām, kā arī ar SIA "Latvijas Lauku konsultāciju un izglītības centrs".

Sadarbības rezultātā tiek informēts plašāks ieinteresēto personu loks, tādejādi paplašinās potenciālo atbalsta pretendentu skaits un Latvijas laukos paveras iespējas apgūt vairāk ES atbalsta maksājumus.

9. PLĀNI 2006. GADAM

9.1. 2006. gada prioritātes

2006. gads LAD kolektīvam būs saspringta darba pilns. Turpināsies ES atbalsta pasākumu administrēšana:
 - turpināsies 2004. un 2005. gados ieviestie pasākumi, kuru administrēšanā ir uzkrāta zināma pieredze. Ņemot vērā, ka periodiski tiek veiktas izmaiņas ES un LR normatīvajos aktos, tiek veikta regulāra pasākumu administrēšanas procedūru un dokumentu atbalsta pretendentiem aktualizācija;
 - tiks uzsākta jaunu atbalsta pasākumu administrēšana gan Vienotajā programmdokumentā, gan LAP, gan ES kopējo tirgus organizāciju paredzēto pasākumu ietvaros.
- Jānodrošina sagatavošanās ES KLP finansēšanas jaunajam periodam (2007.-2013. gads) un divu jaunu ES finanšu instrumentu ieviešanai – Eiropas Lauksaimniecības garantiju fonda (ELGF) un Eiropas Lauksaimniecības fonda lauku attīstībai (ELFLA) ietvaros.
- Jāveic LAD izstrādātās iekšējās kontroles sistēmas un akreditācijas dokumentācijas aktualizācija, lai nodrošinātu atbilstību ELGF un ELFLA fondu administrēšanā izvirzītajām ES akreditācijas prasībām.
- Jānodrošina administrēšanas dokumentācijas izstrāde un darbinieku apmācība saistībā jauno fondu ietvaros atbalstītajiem pasākumiem un aktivitātēm.
- Jāturpina likumdošanas apzināšana un izpēte KLP reformas īstenošanai Latvijā.
- Jāturpina SAPARD programmas administrēšana.
- Jāturpina IAKS pilnveidošana atbilstoši EK likumdošanas un normatīvo aktu prasībām.
- Jāīsteno Valsts investīciju programmas dienesta kompetences jomā.
- Jākoordinē LAD teritoriālo struktūrvienību darbs meliorācijas sistēmu ekspluatācijas uzdevumu veikšanā un jānodrošina meliorācijas sistēmu ekspluatācijas uzdevumu izpilde, jāizsniedz būvatļaujas hidromelioratīvo būvju būvniecībai, jāveic citas funkcijas meliorācijas jomā.
- Jāturpina pārstāvēt nepārstrādātās lauksaimniecības produkcijas ražotāju intereses tiesā.
- Jānodrošina PHARE projektu darbība.
- Jāturpina sadarbība ar ES dalībvalstu maksājumu aģentūrām, lai pilnveidotu atbalsta maksājumu administrēšanu atbilstoši labākajai dalībvalstu praksei un pieredzei.

9.2. Ilgtermiņa finanšu saistības

LAD 2006. un turpmākajos gados, saskaņā ar likuma "Par valsts budžetu 2006. gadam" pielikumu "Pilnva-

ras plānotajām saistībām nākotnē, valsts ilgtermiņa saistību limiti un valsts investīciju projekti”, ir plānotas sekojošas ilgtermiņa saistības:

- lai nodrošinātu finansējumu ES fondu līdzfinansēšanu LVL 333 683 152, tai skaitā, ELVGF garantiju daļai LVL 278 543 514 (ilgtermiņa saistību apjoms ir indikatīvs), ELVGF virzības daļai LVL 40 271 970, ZVFI - LVL 14 867 668.
- PHARE programmas projektu un pārejas perioda palīdzības projektu īstenošanai LVL 1 381 588;
- Valsts investīciju programmas projektam LVL 918 435.

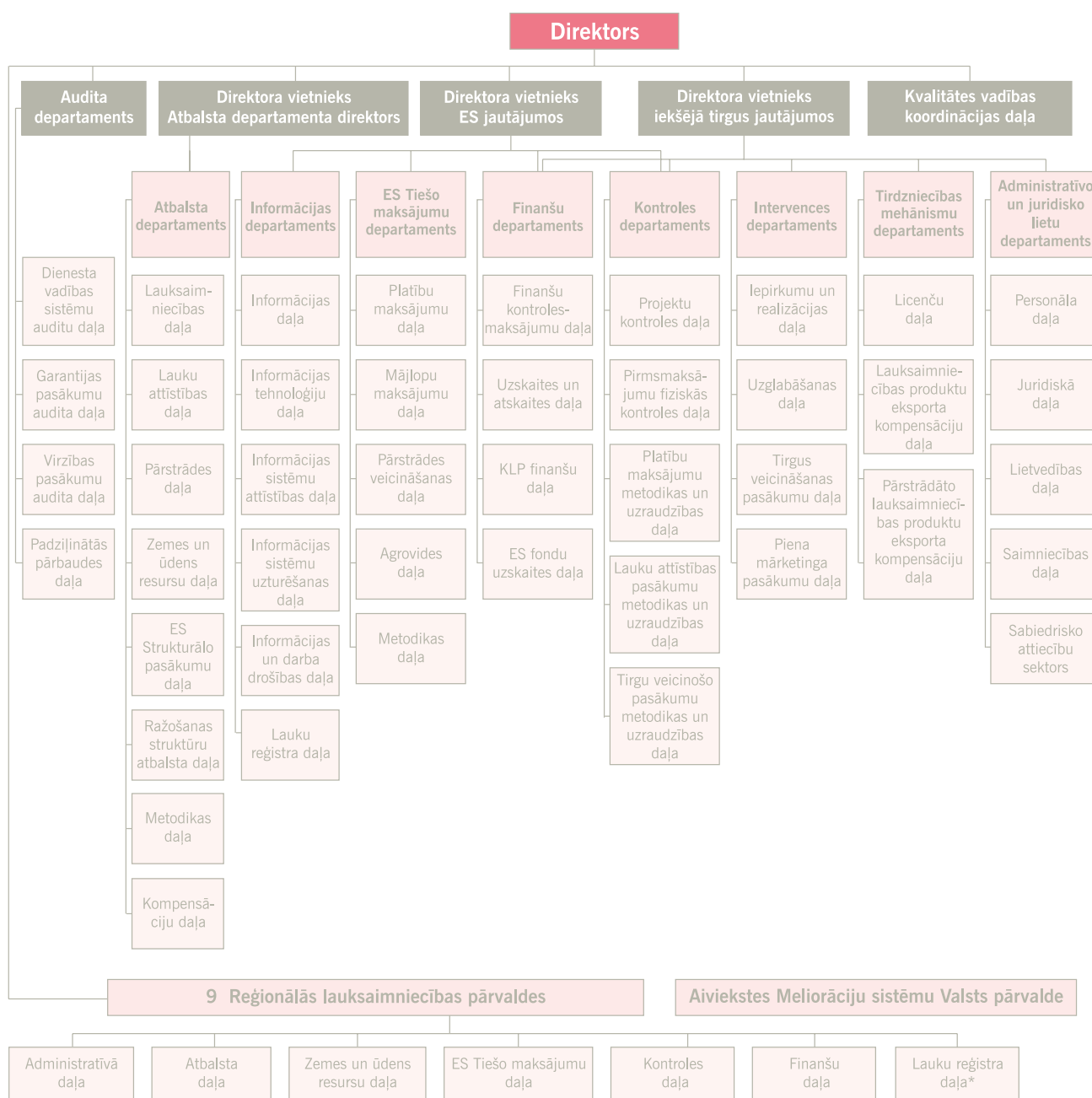
Ilgtermiņa saistības ES fondu realizācijai turpmākajiem gadiem valsts budžeta plānošanas procesā tiek paredzētas atbilstoši uz konkrēto brīdi vadības komitejās apstiprinātajiem projektiem un plānotajām finansējuma prognozēm.

9.3. Starptautiskie projekti

LAD 2006. gadā būs iesaistīts sekojošos starptautiskajos projektos:

1. PHARE projekts nr.2003/004-979-03-01 “Lauksaimniecības produktu tirgus administrēšanas sistēmas izveide”.
2. PHARE 2003 projekts Nr.2003/004-979-03.02 “Lauku bloku sistēmas darbības nodrošināšana”.
3. Pārejas programmas projekts Nr.LV/2003/IB/AG-03TL “Lauku atbalsta dienesta Audita departamenta funkciju stiprināšana”.
4. Pārejas programmas projekts Nr.2005/017-495-01-01 “Pielāgošanās Kopējās lauksaimniecības politikas (KLP) reformas prasībām un attiecīgās statistikas kvalitātes uzlabošana”.

Lauku atbalsta dienesta struktūra



Lauku atbalsta dienesta centrālā aparāta un reģionālo lauksaimniecības pārvalžu izvietojums



3. pielikums

LAUKU ATBALSTA DIENESTA ADRESES

Lauku atbalsta dienesta centrālais aparāts	Republikas laukumā 2, Rīgā, LV-1981
Austrumlatgales reģionālā lauksaimniecības pārvalde (Rēzeknes, Ludzas rajons)	Brāļu Skrindu ielā 11, Rēzekne, LV-4601
Dienvidkurzemes reģionālā lauksaimniecības pārvalde (Saldus, Kuldīgas, Liepājas rajons)	Viesnīcas ielā 1, Saldus, LV-3801
Dienvidlatgales reģionālā lauksaimniecības pārvalde (Preiļu, Daugavpils, Krāslavas rajons)	Mehanizatoru ielā 2a, Preiļi, LV-5301
Lielrīgas reģionālā lauksaimniecības pārvalde (Ogres, Rīgas, Aizkraukles rajons)	Brīvības ielā 40, Ogre, LV-5001
Viduslatvijas reģionālā lauksaimniecības pārvalde (Jēkabpils, Madonas rajons)	Tvaika ielā 2, Jēkabpils, LV-5201
Zemgales reģionālā lauksaimniecības pārvalde (Jelgavas, Dobeles, Bauskas rajons)	Dobeles ielā 41a, Jelgava, LV-3001
Ziemeļaustrumu reģionālā lauksaimniecības pārvalde (Gulbenes, Balvu, Alūksnes rajons)	Ābeļu ielā 2, Gulbene, LV-4401
Ziemeļkurzemes reģionālā lauksaimniecības pārvalde (Talsu, Tukuma, Ventpils rajons)	Dundagas ielā 4, Talsi, LV-3201
Ziemeļvidzemes reģionālā lauksaimniecības pārvalde (Valmieras, Cēsu, Limbažu, Valkas rajons)	Mūrmuižas ielā 18, Valmiera, LV-4201
Aiviekstes meliorācijas sistēmu valsts pārvalde	Parka ielā 3, Lubāna, Madonas raj., LV-4830

Valsts pamatbudžeta līdzekļu izlietojums 2005. gadā (LVL)

Programma: Finansējums ES fondu finansēto projektu un pasākumu īstenošanai
Apakšprogramma: Finansējums Eiropas Lauksaimniecības virzības un garantiju fonda garantiju daļas pasākumu finansēšanai

Nr.p.k.	Finanšu līdzekļi	Faktiskā izpilde 2004.gadā	Pārskata gadā	
			apstiprināts likumā	faktiskā izpilde*
1.	Finanšu resursi izdevumu segšanai (kopā)	54 073 235	133 189 122	132 735 561
1.1.	Dotācijas	54 073 235	133 189 122	132 735 561
1.2.	Maksas pakalpojumi un citi pašu ieņēmumi			
1.3.	Ārvalstu finanšu palīdzība			
2.	Izdevumi (kopā)	54 072 204	133 189 122	132 679 405
2.1.	Uzturēšanas izdevumi (kopā):	54 072 204	132 836 222	132 380 562
2.1.1.	subsīdijas un dotācijas, tai skaitā iemaksas starptautiskajās organizācijās	54 072 204	132 204 104	132 197 654
2.1.2.	pārējie uzturēšanas izdevumi		632 118	182 908
2.2.	Izdevumi kapitālieguldījumiem		352 900	298 843

* bez valsts budžeta transfertiem iestādēm

Kopsavilkums par apmaksāto Platību maksājumu atbalsta pieteikumu skaitu 2005. gadā

Reģions (reģionālā lauksaimniecības pārvalde)	Vienotais platību maksājums		Papildu valsts tiešie maksājumi par laukaugu un lopbarības kultūrām		Mazāk labvēlīgo apvidu atbalsts		Apvidi ar ierobežojumiem vides aizsardzības nolūkos		Bioloģiskās daudzveidības uzturēšana zālajos		Bioloģiskās lauksaimniecības attīstība		PAVISAM maksājumi		Platību % no kopējā
	Pieteikumi, skaitis	Summa, tūkst. Ls	Pieteikumi, skaitis	Summa, tūkst. Ls	Pieteikumi, skaitis	Summa, tūkst. Ls	Pieteikumi, skaitis	Summa, tūkst. Ls	Pieteikumi, skaitis	Summa, tūkst. Ls	Pieteikumu skaitis	Summa, tūkst. Ls	Pieteikumi, skaitis	Summa, tūkst. Ls	
Austrumlatgale	11 076	2 080,7	5 822	1 105,6	10 971	4 460,1	725	88,7	132	60,3	126	252,0	11 076	8 047,3	8%
Dienvidkurzeme	7 859	3 500,0	6 351	3 738,6	5 958	4 011,9	168	35,7	119	84,9	152	581,6	7 859	11 952,7	11%
Dienvidlatgale	15 798	2 491,4	9 854	1 874,1	14 965	5 822,6	2 195	287,3	305	120,5	181	361,2	15 798	10 957,2	10%
Lielrīga	4 678	1 703,0	3 134	1 499,1	2 638	1 878,0	270	101,9	126	67,0	92	233,0	4 678	5 482,0	5%
Viduslatvija	7 464	2 231,4	4 120	1 571,8	7 340	4 539,0	678	136,7	400	291,6	249	616,7	7 464	9 387,2	9%
Zemgale	5 825	3 418,6	4 932	5 619,2	568	413,3	68	25,0	64	29,4	11	40,3	5 825	9 545,9	9%
Ziemeļaustrumi	7 797	1 766,5	4 032	1 175,4	7 493	3 851,7	467	104,4	298	219,7	269	680,2	7 797	7 797,8	7%
Ziemeļkurzeme	5 011	2 286,2	3 592	2 477,2	2 955	1 939,4	267	84,0	170	125,4	73	205,1	5 011	7 117,3	7%
Ziemeļvidzeme	8 870	3 296,3	6 374	2 974,4	6 565	4 420,2	1 091	308,3	282	192,3	430	1 190,1	8 870	12 381,6	12%
2004. gada pieteikumi	4 392	1 564,3	44 500	14 580,7	5 677	3 360,6	0	0,0	972	858,4	996	3 405,8	44 500	23 769,7	22%
Kopā:	78 770	24 338,4	92 711	36 616,2	65 130	34 696,8	5 929	1 172,0	2 868	2 049,4	2 579	7 565,9	118 878	106 438,7	100%

6. pielikums

Kopsavilkums par veiktajiem papildu vaists tiešajiem maksājumiem (PVTM) 2005. gadā

Reģions (reģionālā lauksaimniecības pārvalde)	PVTM par nokautiem vai eksportētiem liellopiem				PVTM par aitām				PVTM par piena kvotām				PAVISAM			
	Iesnie- gumi		Dzīv- nieki		Iesnie- gumi		Dzīv- nieki		Iesnie- gumi		Kvotas apjoms		Iesnie- gumi		Summa	
	skaitis	tūkst. LVL	skaitis	Summa	skaitis	tūkst. LVL	skaitis	Summa	skaitis	tūkst. LVL	t	tūkst. LVL	skaitis	% no kopējā	tūkst. LVL	% no kopējā
Austrumlatgale	1 546	136,4	2 450	0	0	47	714	0	6,3	0	0	0	1 593	4%	142,7	3%
Dienvidkurzeme	3 341	449,7	8 077	0	0	49	1 490	0	13,1	0	0	0	3 390	10%	462,8	10%
Dienvidlatgale	3 193	340,6	6 117	0	0	136	2 268	0	19,9	0	0	0	3 329	9%	360,5	8%
Lielrīga	1 533	218,5	3 925	0	0	28	1 039	0	9,1	0	0	0	1 561	4%	227,7	5%
Viduslatvija	1 749	182,1	3 271	0	0	60	1 334	0	11,7	0	0	0	1 809	5%	193,8	4%
Zemgale	1 451	239,8	4 307	0	0	14	423	0	3,7	0	0	0	1 465	4%	243,5	6%
Ziemeļaustrumi	2 405	243,1	4 366	0	0	53	1 185	0	10,4	0	0	0	2 458	7%	253,5	6%
Ziemeļkurzeme	1 726	249,3	4 477	0	0	36	664	0	5,8	0	0	0	1 762	5%	255,1	6%
Ziemeļvidzeme	3 126	506,7	9 101	0	0	82	2 376	0	20,8	0	0	0	3 208	9%	527,6	12%
Citu laika periodu iesniegumi	14 320	1 615,6	30 581	445	1 393	0	0	192	0,0	1 599	6,7	14 957	42%	1 749,7	40%	
Kopā:	34 390	4 181,9	76 672	445,0	1 393	505	11 493	192	100,8	1 599	6,7	35 532	100%	4 416,9	100%	

Valsts pamatbudžeta līdzekļu izlietojums 2005. gadā (LVL)

Programma: Finansējums ES fondu finansēto projektu un pasākumu īstenošanai

Apakšprogramma: Finansējums Eiropas Savienības struktūrfondu projektu īstenošanai lauksaimniecībā, mežsaimniecībā un zivsaimniecībā

Nr.p.k.	Finanšu līdzekļi	Faktiskā izpilde 2004.gadā	Pārskata gadā	
			apstiprināts likumā	faktiskā izpilde
1.	Finanšu resursi izdevumu segšanai (kopā)	10 187 226	46 819 986	46 819 986
1.1.	Dotācijas	10 187 226	46 819 986	46 819 986
1.2.	Maksas pakalpojumi un citi pašu ieņēmumi			
1.3.	Ārvalstu finanšu palīdzība			
2.	Izdevumi (kopā)	10 187 176	46 819 986	46 814 218
2.1.	Uzturēšanas izdevumi (kopā):	10 187 176	46 144 644	46 138 876
2.1.1.	subsīdijas un dotācijas, tai skaitā iemaksas starptautiskajās organizācijās	10 187 176	46 144 644	46 138 876
2.1.2.	pārējie uzturēšanas izdevumi			
2.2.	Izdevumi kapitālieguldījumiem		675 342	675 342

8. pielikums

Programmu rezultātīvo rādītāju izpilde programmā "Atbalsts lauksaimniecības un lauku integrētai un konkurētspējīgai attīstībai" 2005. gadā

Rādītājs	Plāns	Izpilde	Izpilde, % no plānotā
Atbalsts lauksaimniecības un lauku integrētai un konkurētspējīgai attīstībai			
Politikas rezultāti			
Bruto pievienotā vērtība uz vienu strādājošo gadā (Ls)	1 112	1 448	130%
Lauksaimniecībā izmantojamā zeme (% no zemes kopplatības)	39	40	102%
Ienākumi no viena lauksaimniecībā izmantojamās zemes hektāra (Ls)	56	120	217%
Vidēja izslaukuma palielinājums pārraudzībā esošajiem ganāmpulkiem (% pret vidējo izslaukumu valstī)	14	14	100%
Pārraudzībā esošo govju skaits (% no kopējā govju skaita)	50	60	120%
Pārstrādei iepirktais piens (% pret iepriekšējo gadu)	7	5	71%
Informācijas pieejamība par dzīvnieku kustību un tās izsekošanas iespējām (%)	100	100	100%
Bioloģiski vērtīgo zālāju apsaimniekošana atbilstoši nosacījumiem (tūkst./ha)	14	19	136%
Apsaimniekotā lauksaimniecībā izmantojamā zeme, kur tiek veikti nitrātu noplūdes samazināšanas pasākumi (% no lauksaimniecībā izmantojamās zemes vides jutīgās teritorijās)	10	10	100%
Uzturētās augu/dzīvnieku šķirnes	330/6	-/5	83%
Atbalstītās saimniecības mazāk labvēlīgajos apvidos (tūkst.)	50	63	126%
Atbalstīto ražotāju grupas	50	40	80%
Restrukturizācijā iesaistītās mazās saimniecības	10 000	11 488	115%
Eiropas Savienības standartu ieviešana vides prasību, dzīvnieku labturības, higiēnas un darba drošības jomā (saimniecību skaits)	2 500	2 533	101%
Modernizētie lauksaimniecības uzņēmumi	333	485	146%
Jaundibinātās zemnieku saimniecības	76	253	333%
Lauksaimniecības zemes ar uzlabotām nosusināšanas sistēmām daļas palielināšanās (%)	6	6	100%
Īstenotie ekonomikas dažādošanas projekti	260	283	109%
Veiktie lauku ainavas saglabāšanas pasākumi	1 666	1 666	100%
Izveidoto un atbalstīto partneru skaits	1	0	0%
Apmācītie lauku iedzīvotāji	2 800	2 086	75%
Konsultāciju projekti	5	1	20%
Darbības rezultāti			
Reģistrētie un apzīmētie dzīvnieki (% no dzīvnieku kopskaita)	100	100	100%
Sivēnmāšu skaita ikgadēja atjaunošana ar kvalitatīvām šķirnes vaislas jauncūkām (% no kopējo sivēnmāšu skaita)	15	15	100%
Cūkgaļas kvalitātes pieaugums (liesās gaļas palielinājums salīdzinot ar iepriekšējo gadu testētām jauncūkām, %)	1	1	100%

Lauksaimniecības augu genofonda uzturēšana	7 420	7 420	100%
Lauksaimniecības speciālistu kvalifikācijas paaugstināšana ārzemēs (skaits)	60	499	832%
No ārvalstīm piesaistītie projekti	20	15	75%
Atbalstītās nevalstiskās organizācijas	32	51	159%
Atbalstītie pasākumi tirgus veicināšanai	12	12	100%
Sākotnēji atzītu ražotāju grupu atbalsts	15	0	0%
Sagatavotās lauksaimniecības produktu patēriņa bilances	13	13	100%
Subsidiju saņemšanas gadījumu skaits	7 000	20 077	287%
Izsniegtās cukura importa licences	70	11	16%
Izsniegtās muitas tarifu kvotu licences	190	30	16%
Izsniegtās importa vai eksporta speciālās atļaujas (licences)	664	694	105%
Administratīvie struktūrfondu pieteikumi	1 280	2 676	209%
Administratīvie pieteikumi Lauku attīstības plāna pasākumiem	15 000	20 440	136%
Atbalstītie pasākumi tirgus veicināšanai	2	3	150%
Reģistrētās receptes pārstrādātiem lauksaimniecības produktiem, to kontrole	200	224	112%
Administratīvie nodrošinājumi importa un eksporta licencēm, pārstrādāto lauksaimniecības produktu sertifikātiem	900	266	30%
Administratīvie eksporta kompensāciju pieteikumi	1 000	1 147	115%
Ganāmpulku, novietņu un dzīvnieku reģistrēšana un identifikācija dzīvnieku veselībai drošas, nekaitīgas un kvalitatīvas pārtikas aprites nodrošināšanai (ganāmpulku skaits)	85 000	68 432	81%
Dzīvnieku produktivitāte un prognozētais dzīvnieku produktivitātes pieaugums atbilstoši dzīvnieku pārraudzībā noteiktajai ciltsvērtībai (vidējais izslaukums no pārraudzībā esošās govys, kg)	5 200	5 084	98%
Informācijas nodrošināšana Eiropas Savienības un nacionālajiem maksājumiem lopkopībā (IAKS sistēma, Lauku atbalsta dienests) (atbalsta saņēmēju skaits)	30 000	32 500	108%
Piena kvotu sistēmas izveide saskaņā ar Eiropas Savienības prasībām — piensaimniecības nozares uzraudzība (piena ražotāju skaits)	30 000	31 403	105%
Piena ražotāju reģistra uzturēšana kvotu administrēšanai (% no kopējā iesaistīto uzņēmumu skaita)	100	100	100%
Uzkrātie un apkopotie lauksaimniecības produkcijas ražotāju uzskaites dati par 2003.gadu, to nosūtīšana Eiropas Komisijas FADN vienībai Briselē (saimniecību skaits)	800	796	100%
Sagatavotā sadaļa par SUDAT Zemkopības ministrijas gada informatīvajiem materiāliem par lauksaimniecību	1	0	0%
SUDAT konsultatīvās sēdes	2	2	100%
Sagatavotais izdevumu krājums "Latvijas lauku saimniecību darba ekonomiskās analīzes rezultāti"	1	1	100%
Lauksaimniecības produktu veicināšanas un informatīvo pasākumu īstenošana (programmu skaits)	1	1	100%
Dalība starptautiskās izstādēs	7	7	100%
Latvijas tirgus un cenu informācijas sistēmas darbības nodrošināšana:			
informācijas vākšana un apkopošana par lauksaimniecības produktu cenām un apjomiem (ziņotāju skaits)	120	120	100%
apkopotās informācijas atbilstības pārbaudes (pārbažu skaits)	24	24	100%
informācijas par lauksaimniecības produktu cenām un apjomiem nosūtīšana Eiropas Komisijai un Latvijas lauksaimniecības nozarē iesaistītajām institūcijām (ziņojumu skaits)	364	391	107%
analītiskie ziņojumi par operatīvajām izmaiņām lauksaimniecības tirgos	12	12	100%
Štata vienību skaits	1 055	772	73%

Valsts pamatbudžeta līdzekļu izlietojums 2005. gadā (LVL)

Programma: Atbalsts lauksaimniecības un lauku integrētai un konkurētspējīgai attīstībai

Apakšprogramma: Subsīdijas lauksaimniecības produkcijas ražotājiem

Nr.p.k.	Finanšu līdzekļi	Faktiskā izpilde 2004.gadā	Pārskata gadā	
			apstiprināts likumā	faktiskā izpilde
1.	Finanšu resursi izdevumu segšanai (kopā)	46 323 651	49 816 099	42 872 213
1.1.	Dotācijas	27 710 131	27 601 197	27 601 197
1.2.	Maksas pakalpojumi un citi pašu ieņēmumi	197 211	100 000	158 628
1.3.	Ārvalstu finanšu palīdzība	18 416 309	22 114 902	15 112 388
2.	Izdevumi (kopā)	46 426 411	49 816 099	42 710 555
2.1.	Uzturēšanas izdevumi (kopā):	46 426 411	49 816 099	42 710 555
2.1.1.	subsīdijas un dotācijas, tai skaitā iemaksas straptautiskajās organizācijās	46 426 411	49 816 099	42 710 555
2.1.2.	pārējie uzturēšanas izdevumi			
2.2.	Izdevumi kapitālieguldījumiem			

10. pielikums

Līdzekļu izlietojums apakšprogrammas "Subsīdijas lauksaimniecības produkcijas ražotājiem" 2005. gadā sadalījumā pa programmām un struktūrvienībām*, LVL													
№	Programma (nolikums)/ struktūrvienība	Austrum- latgales RLP	Dienvid- kurzemes RLP	Dienvid- latgales RLP	Lielrīgas RLP	Viduslatvijas RLP	Zemgales RLP	Ziemeļ- austrumu RLP	Ziemeļ- kurzemes RLP	Ziemeļ- vidzemes RLP	LAD centrālais aparāts	Kopā	
1	Lauksaimniecības zemes ielabošana	22 408,24	200 910,24	203 927,52	826 952,33	93 704,78	76 718,30	16 777,80	64 878,32	42 722,47	0,00	1 549 000,00	
2	Lopkopības attīstība	352 536,39	674 660,38	396 730,63	1 076 911,38	298 566,52	385 496,78	202 601,89	475 553,27	669 156,09	2 137 680,05	6 669 893,38	
3	Augkopības attīstība	10 270,98	59 004,63	57 115,13	196 600,53	16 380,67	74 820,21	40 712,90	49 923,76	42 211,87	430 000,00	977 040,68	
4	Atbalsts izglītībai, zinātnēi un informācijas izplatīšanai	10 129,00	5 285,00	8 590,97	10 940,50	9 975,00	13 895,00	447,50	8 393,00	9 002,00	2 496 969,12	2 573 627,09	
5	Latvijas un ārvalstu kopprojektu līdzfinansējums	0,00	0,00	0,00	0,00	0,00	0,00	0,00	0,00	0,00	289 999,90	289 999,90	
6	Atbalsts investīciju veicināšanai lauksaimniecībā	43 319,36	106 158,27	95 874,02	243 757,10	100 876,71	542 800,77	96 532,75	137 723,96	304 145,73	1 083 102,95	2 754 291,62	
7	Lauksaimniecības NVO un lauksaimniecības pakalpojumu kooperatīvo sabiedrību atbalsts	0,00	2 776,75	6 000,00	4 500,00	204,65	261 612,36	0,00	3 000,00	35 645,30	293 102,58	606 841,64	
8	Bioloģiskās lauksaimniecības atbalsts	6 667,51	21 677,59	54 161,46	47 968,43	19 157,29	5 162,13	18 246,73	20 513,04	15 014,44	34 463,70	243 032,32	
9	Atbalsts tirgus veicināšanas pasākumiem	0,00	0,00	0,00	0,00	0,00	0,00	0,00	0,00	0,00	742 968,00	742 968,00	
10	Lauksaimniecības nozaru riska samazināšana	1 705,04	2 182,95	360,39	6 396,78	2 076,89	7 261,07	5 048,61	127,20	16 022,40	7 364,31	48 545,64	
11	Atbalsts Eiropas Savienības nosacījumu ieviešanai	1 72 614,98	42 394,16	219 284,49	26 381,20	32 925,83	26 369,65	9 725,60	16 457,46	40 458,63	127 841,60	714 453,60	
12	Atbalsts ieguldījumiem lauksaimniecībā	25 743,67	220 375,41	26 968,18	95 700,86	23 192,98	193 711,31	19 186,24	349 731,91	197 117,58	0,00	1 151 728,14	
13	Ieguldījumiem lauksaimniecības nozarē	254 809,83	463 130,26	368 037,25	342 635,25	195 463,97	1 103 596,61	205 240,53	514 404,06	692 304,45	249 893,86	4 389 516,07	
14	Dabas katastrofu radīto zaudējumu kompensācijai lauksaimniecības nozarē	59 115,19	0,00	327 519,95	10 590,05	41 481,25	1 165,50	770,00	0,00	0,00	0,00	440 641,94	
2004.gadā noslēgto līgumu izpildes finansējums		12 642,50	32 580,39	17 946,46	50 182,67	4 680,00	16 525,33	2 969,78	15 760,36	4 903,57	114 612,11	272 803,17	
SAPARD (ES un Latvijas finansējums)**											16 709 704,12	16 709 704,12	
KOPĀ		971 962,69	1 831 136,03	1 782 516,45	2 939 517,08	838 686,54	2 709 135,02	618 260,33	1 656 466,34	2 068 704,53	24 717 702,30	40 134 087,31	

* ieskaitot atgrieztos maksājumus 3643,58 LVL

** neievērojot veikto atmaksu valsts pamatbudžētā par 2004. gadā avansēto ES līdzfinansējuma daļu no Latvijas Valsts budžeta 2421483.08 LVL

11. pielikums

Kopsavilkums par līdzekļu izlietojumu apakšprogrammā
"Subsīdijas lauksaimniecības produkcijas ražotājiem" 2005. gadā

Struktūrvienība	Izmaksātā atbalsta apjoms		Atbalsta saņēmēju skaits		Vidējais izmaksātā atbalsta apjoms	
	LVL	% no kopējā	skaitis	% no kopējā	LVL/ saņēmēju	% no vidējā
Austrumlatgales RLP	971,962.69	2%	1,248	9%	779	28%
Dienvidkurzemes RLP	1,831,136.03	5%	1,578	11%	1,160	42%
Dienvidlatgales RLP	1,782,516.45	4%	3,605	25%	494	18%
Lielrīgas RLP	2,939,517.08	7%	920	6%	3,195	116%
Viduslatvijas RLP	838,686.54	2%	1,247	9%	673	25%
Zemgales RLP	2,709,135.02	7%	1,010	7%	2,682	98%
Ziemeļaustrumu RLP	618,260.33	2%	1,111	8%	556	20%
Ziemeļkurzemes RLP	1,656,466.34	4%	1,144	8%	1,448	53%
Ziemeļvidzemes RLP	2,068,704.53	5%	2,194	15%	943	34%
Centrālais aparāts	24,717,702.30	62%	773	5%	31,976	1165%
Kopā	40,134,087.31	100%	14,627	100%	2,744	100%

12. pielikums

Kopsavilkums par realizētajiem SAPARD projektiem 2005. gadā

Apakš-programma	Rādītāji	Austrum-latgales RLP	Dienvid-kurzemes RLP	Dienvid-latgales RLP	Lielrīgas RLP	Vidus-latvijas RLP	Zemgales RLP	Ziemeļ-austrumu RLP	Ziemeļ-kurzemes RLP	Ziemeļ-vidzemes RLP	LAD CA	KOPĀ
1.1.	Realizēto projektu skaits	2	4	1	4	0	6	0	0	16	0	33
	Sabiedriskais finansējums, LVL	109,930	726,261	63,093	180,703	0	747,075	0	0	847,296	0	2,674,358
1.2	Realizēto projektu skaits	14	5	7	16	13	4	0	3	15	0	77
	Sabiedriskais finansējums, LVL	91,494	22,467	59,065	276,233	88,286	22,636	3,200	31,519	41,042	0	635,940
2.1.	Realizēto projektu skaits	0	0	0	0	0	0	0	0	0	15	15
	Sabiedriskais finansējums, LVL	0	0	0	0	0	0	0	0	0	6,373,228	6,373,228
3.1.	Realizēto projektu skaits	1	5	11	8	0	9	3	5	35	0	77
	Sabiedriskais finansējums, LVL	110,444	358,631	623,844	1,341,694	0	410,765	150,655	528,290	2,104,392	0	5,628,715
4.1.	Realizēto projektu skaits	0	0	0	5	1	0	2	1	13	0	22
	Sabiedriskais finansējums, LVL	0	0	0	168,102	24,351	0	64,491	72,438	1,068,081	0	1,397,463
KOPĀ	Realizēto projektu skaits	17	14	19	33	14	19	5	9	79	15	224
	Sabiedriskais finansējums, LVL	311,868	1,107,359	746,002	1,966,732	112,637	1,180,476	218,346	632,247	4,060,811	6,373,228	16,709,704

Valsts pamatbudžeta līdzekļu izlietojums 2005. gadā (LVL)

Programma: Finansējums ES fondu finansēto projektu un pasākumu īstenošanai
 Apakšprogramma: Intervences un iekšējā tirgus atbalsta pasākumu nodrošināšana

Nr.p.k.	Finanšu līdzekļi	Faktiskā izpilde 2004. gadā *	Pārskata gadā	
			apstiprināts likumā	faktiskā izpilde
1.	Finanšu resursi izdevumu segšanai (kopā)	129,095	6,670,030	5,624,547
1.1.	Dotācijas		4,510,030	4,510,030
1.2.	Maksas pakalpojumi un citi pašu ieņēmumi	129,095	2,160,000	1,114,517
1.3.	Ārvalstu finanšu palīdzība			
2.	Izdevumi (kopā)	3,049	6,670,030	5,957,454
2.1.	Uzturēšanas izdevumi (kopā):	3,049	6,670,030	5,957,454
2.1.1.	subsīdijas un dotācijas, tai skaitā iemaksas starptautiskajās organizācijās			
2.1.2.	pārējie uzturēšanas izdevumi	3,049	6,670,030	5,957,454
2.2.	Izdevumi kapitālieguldījumiem	0	0	0

* 2004.gadā finansējums intervences pasākumu nodrošināšanai bija valsts budžeta programmas "Atbalsts lauksaimniecības un lauku integrētai un konkurētspējīgai attīstībai" apakšprogrammā "Intervences pasākumu nodrošināšana"

Valsts pamatbudžeta līdzekļu izlietojums 2005. gadā (LVL)

Programma: Atbalsts lauksaimniecības un lauku integrētai un konkurētspējīgai attīstībai
 Apakšprogramma: Valsts un Eiropas Savienības atbalsta administrēšana

Nr.p.k.	Finanšu līdzekļi	Faktiskā izpilde 2004. gadā	Pārskata gadā	
			apstiprināts likumā	faktiskā izpilde
1.	Finanšu resursi izdevumu segšanai (kopā)	8,293,200	7,764,191	7,680,866
1.1.	Dotācijas	6,994,620	7,257,902	7,257,902
1.2.	Maksas pakalpojumi un citi pašu ieņēmumi	102,961	135,874	93,648
1.3.	Ārvalstu finanšu palīdzība	1,195,619	370,415	329,316
2.	Izdevumi (kopā)	8,293,363	7,764,191	7,627,876
2.1.	Uzturēšanas izdevumi (kopā):	5,966,016	6,679,897	6,591,423
2.1.1.	subsīdijas un dotācijas, tai skaitā iemaksas starptautiskajās organizācijās			
2.1.2.	pārējie uzturēšanas izdevumi	5,966,016	6,679,897	6,591,423
2.2.	Izdevumi kapitālieguldījumiem	2,327,347	1,084,294	1,036,453

Valsts pamatbudžeta līdzekļu izlietojums 2005. gadā (LVL)

Programma: Lauksaimniecībā izmantojamās zemes efektīva apsaimniekošana

Nr.p.k.	Finanšu līdzekļi	Faktiskā izpilde 2004. gadā	Pārskata gadā	
			apstiprināts likumā	faktiskā izpilde
1.	Finanšu resursi izdevumu segšanai (kopā)	1,416,836	1,516,655	1,517,364
1.1.	Dotācijas	1,202,035	1,332,055	1,332,055
1.2.	Maksas pakalpojumi un citi pašu ieņēmumi	214,801	184,600	185,309
1.3.	Ārvalstu finanšu palīdzība			
2.	Izdevumi (kopā)	1,416,727	1,516,655	1,516,554
2.1.	Uzturēšanas izdevumi (kopā):	1,214,227	1,352,635	1,352,534
2.1.1.	subsīdijas un dotācijas, tai skaitā iemaksas starptautiskajās organizācijās			
2.1.2.	pārējie uzturēšanas izdevumi	1,214,227	1,352,635	1,352,534
2.2.	Izdevumi kapitālieguldījumiem	202,500	164,020	164,020

16. pielikums

Programmu rezultātīvo rādītāju izpilde programmā
"Lauksaimniecībā izmantojamās zemes efektīva apsaimniekošana" 2005. gadā

Rādītājs	Plāns	Izpilde	Izpilde, % no plānotā
Politikas rezultāti:			
Ražošanā izmantotās meliorētās platības (tūkst. ha/% no lauksaimniecībā izmantojamās zemes)	1000/53	1000/53	100%
Saimnieciskai izmantošanai uzturēta polderētā platība (ha)	37400	37400	100%
Noteces novadišanas nodrošināšana no meliorētajām platībām (tūkst. ha)	1550	1550	100%
Darbības rezultāti:			
Valsts nozīmes būvju uzturēšana polderos (polderu skaits)	45	45	100%
Valsts nozīmes ūdensnoteku remonts (km/% no gadā nepieciešamā apjoma)	70/5	82/6	117%
Valsts nozīmes ūdensnoteku kopšana (km/% no gadā nepieciešamā apjoma)	4000/44	3114/34	77%
Koplietošanas nozīmes ūdensnoteku uzturēšana brīvajās valsts zemēs (km/ % no gadā nepieciešamā apjoma)	10/2	-	-
Administratīvā spēja:			
Iestāžu skaits	1	1	100%
Štata vienību skaits	360	331	92%

17. pielikums

Valsts pamatbudžeta līdzekļu izlietojums 2005. gadā (LVL)

Nr.p.k.	Finanšu līdzekļi	Faktiskā izpilde 2004. gadā	Pārskata gadā	
			apstiprināts likumā	faktiskā izpilde *
1.	Finanšu resursi izdevumu segšanai (kopā)	120,423,243	246,884,242	238,358,696
1.1.	Dotācijas	100,167,247	221,818,451	221,364,890
1.2.	Maksas pakalpojumi un citi pašu ieņēmumi	644,068	2,580,474	1,552,102
1.3.	Ārvalstu finanšu palīdzība	19,611,928	22,485,317	15,441,704
2.	Izdevumi (kopā)	120,398,930	246,884,242	237,708,212
2.1.	Uzturēšanas izdevumi (kopā):	117,869,083	244,194,959	235,174,188
2.1.1.	subsīdijas un dotācijas, tai skaitā iemaksas starptautiskajās organizācijās	110,685,791	228,264,847	221,083,104
2.1.2.	pārējie uzturēšanas izdevumi	7,183,292	15,930,112	14,091,084
2.2.	Izdevumi kapitālieguldījumiem	2,529,847	2,689,283	2,534,024

* bez valsts budžeta transfertiem iestādēm

LAD sniegtie maksas pakalpojumi un to izcenojumi 2005. gadā, (LVL)

Nr.p.k.	Maksas pakalpojumi un citi pašu ieņēmumi	Faktiskie ieņēmumi
Programma "Lauksaimniecībā izmantojamo zemju efektīva apsaimniekošana"		
1.	Telpu nomu un dienesta viesnīcu ieņēmumi (maksā par RLP un Aiviekstes MSVP apsaimniekošanā esošo (ZM īpašumā esošo) nekustamo īpašumu nomu)	476
2.	Kustamā īpašuma nomas ieņēmumi	2,047
3.	Citi ieņēmumi par maksas pakalpojumiem (Rīgas HES ūdenskrātuves inženierisardzības būvju uzturēšana)	182,100
4.	Pārējie iepriekš neklasificētie maksas pakalpojumi (ietilpst dokumentu gaismas kopiju izgatavošana u.c.)	686
KOPĀ		185,309
Programma "Atbalsts lauksaimniecības un lauku integrētai un konkurētspējīgai attīstībai" Apakšprogramma "Valsts un Eiropas Savienības atbalsta administrēšana"		
1.	Telpu nomu un dienesta viesnīcu ieņēmumi (maksā par RLP apsaimniekošanā esošo (ZM īpašumā esošo) nekustamo īpašumu nomu)	52,413
2.	Pārējie iepriekš neklasificētie maksas pakalpojumi (tehniskos noteikumu izsniegšana būvniecībai, būvatļauju sagatavošana, hidromelioratīvo būvju pieņemšana ekspluatācijā, zemes transformācijas dokumentu sagatavošana un izsniegšana, meliorācijas būvju pasu otrreizēja sagatavošana, ekspertīzes veikšana hidromelioratīvās būvniecības būvprojektiem u.c.)	41,235
KOPĀ		93,648

19. pielikums

Valsts pamatbudžeta līdzekļu izlietojums 2005. gadā (LVL)

*Programma: Finansējums ES fondu finansēto projektu un pasākumu īstenošanai
Apakšprogramma: Atmaksā valsts pamatbudžetā par Eiropas Lauksaimniecības virzības un garantiju fonda virzības daļas finansējumu*

Nr.p.k.	Finanšu līdzekļi	Faktiskā izpilde 2004. gadā	Pārskata gadā	
			apstiprināts likumā	faktiskā izpilde
1.	Finanšu resursi izdevumu segšanai (kopā)	0	1,008,159	1,008,159
1.1.	Dotācijas		1,008,159	1,008,159
1.2.	Maksas pakalpojumi un citi pašu ieņēmumi			
1.3.	Ārvalstu finanšu palīdzība			
2.	Izdevumi (kopā)	0	1,008,159	366,131
2.1.	Uzturēšanas izdevumi (kopā):	0	595,432	6,765
2.1.1.	subsīdijas un dotācijas, tai skaitā iemaksas starptautiskajās organizācijās			
2.1.2.	pārējie uzturēšanas izdevumi		595,432	6,765
2.2.	Izdevumi kapitālieguldījumiem		412,727	359,366

20. pielikums

Valsts pamatbudžeta līdzekļu izlietojums 2005. gadā (LVL)

Programma: Meža resursu saglabāšana un ilgtspējīga izmantošana

Nr.p.k.	Finanšu līdzekļi	Faktiskā izpilde 2004. gadā	Pārskata gadā	
			apstiprināts likumā	faktiskā izpilde
1.	Finanšu resursi izdevumu segšanai (kopā)	0	100,000	100,000
1.1.	Dotācijas		100,000	100,000
1.2.	Maksas pakalpojumi un citi pašu ieņēmumi			
1.3.	Ārvalstu finanšu palīdzība			
2.	Izdevumi (kopā)	0	100,000	36,019
2.1.	Uzturēšanas izdevumi (kopā):	0	100,000	36,019
2.1.1.	subsīdijas un dotācijas, tai skaitā iemaksas starptautiskajās organizācijās		100,000	36,019
2.1.2.	pārējie uzturēšanas izdevumi			
2.2.	Izdevumi kapitālieguldījumiem			