



Latvijas Republikas Zemkopības ministrija

LAUKU ATBALSTA DIENESTS

2001. GADA PUBLISKAIS PĀRSKATS



SATURS

Ievads	4
1. Lauku atbalsta dienesta funkcijas un struktūra	5
2. Pārskata gadā notikušās būtiskākās izmaiņas	7
3. Lauku atbalsta dienesta darbības rezultāti un to izvērtējums	8
3.1. Programmu rezultātīvo rādītāju izpildes analīze un valsts budžeta līdzekļu izlietojuma efektivitātes izvērtējums	8
3.1.1. Programma “Valsts atbalsts ES kvalitātes prasībām atbilstošas produkcijas ražošanai”	8
3.1.2. Programma “Lauksaimniecība”	9
3.1.3. Programma “Valsts nozīmes datu pārraides tīkla izdevumi”	9
3.2. Kontroles sistēma	9
3.3. Pasākumi, kas veikti vadības audita un iekšējās kontroles ieteikumu realizācijai	10
3.4. Sabiedriskās attiecības un sadarbība ar presi	10
3.5. Starptautiskie projekti	10
4. Finansējums un tā izlietojums	11
4.1. Informācija par valsts budžeta līdzekļu izlietojumu	11
4.2. Valsts investīciju programmas	11
5. Personāla izglītošana un kvalifikācijas paaugstināšana	12
6. Prognozes un plāni	12
Pielikumi	

Lauku atbalsta dienesta
direktore
Irina Pilvere



Tālr. 7027542
e-pasts: Irina.Pilvere@lad.gov.lv

Godātie lasītāji!

Lauku atbalsta dienests (LAD) nodod Jūsu vērtējumam 2001.gada publisko pārskatu - otro pēc kārtas. Tas nozīmē, ka esam nostrādājuši divus darba gadus un sasnieguši savu galveno mērķi - kļuvuši par pirmo valsts pārvaldes iestādi Latvijā, kura akreditēta atbilstoši Eiropas Savienības prasībām un Eiropas finansējums ir kļuvis pieejams Latvijas lauku uzņēmējiem.

Akreditācijas process atspoguļo mūsu padarīto darbu, kā rezultātā 2001.gada 6. decembrī Eiropas Komisija pieņēma lēmumu par ES pirmsiestāšanās pasākumu lauksaimniecībai un lauku attīstībai (SAPARD) atbalsta vadības nodošanu Latvijai. Tas nozīmē, ka lēmumu pieņemšana par šo atbalsta un maksājumu piešķiršanu notiek Latvijā, un par to atbildīgi ir LAD strādājošie ierēdņi gan centrālajā aparātā Rīgā, gan reģionālajās lauksaimniecības pārvaldēs. Līdz laikam, kad Latvija kļūs ES dalībvalsts, gan ES, gan tās kandidātvalstīs LAD pazīs kā SAPARD aģentūru.

Izveidotā administrēšanas sistēma ir pamats, uz kura "jāuzceļ" vēl lielāka un sarežģītāka sistēma, lai Latvijas lauksaimnieki pēc iestāšanās ES varētu saņemt atbalstu ES Kopējās lauksaimniecības politikas ietvaros, un tas ir LAD uzdevums turpmākajiem gadiem.

Papildus SAPARD programmas administrēšanai, mūsu funkcijas ir ļoti daudzveidīgas - kā nacionālo subsīdiju administrēšana, tā arī meliorācijas sistēmu ekspluatācija, saglabāšanas un hidromelioratīvās būvniecības kontrole un valsts uzraudzība, meliorācijas sistēmu būvatļauju un zemes transformācijas atļauju izsniegšana, informācijas sagatavošana Zemkopības ministrijai par situāciju laukos un lauksaimniecībā, licenču izsniegšana cukura importam un LR brīvās tirdzniecības līgumos paredzētajām mūitas tarifu kvotām, nepārstrādātās lauksaimniecības produkcijas ražotāju interešu pārstāvēšana tiesā un vēl citas funkcijas saskaņā ar Lauku atbalsta dienesta likumu.

Kā tas mums izdēvies, Jūs varēsiet spriest, izlasot šo gada pārskatu. Ceru, ka publicētā informācija LAD darbības pārskatā būs noderīga ikvienam, kurš interesējas par lauksaimniecības un lauku attīstību.

**Direktore
Irina Pilvere**

1. LAUKU ATBALSTA DIENESTA FUNKCIJAS UN STRUKTŪRA

Lauku atbalsta dienests (LAD) ir Zemkopības ministrijas pārraudzībā esoša valsts pārvaldes iestāde, kas darbojas atbilstoši Lauku atbalsta dienesta likumam un atbild par vienotu valsts atbalsta un Eiropas Savienības atbalsta politikas realizāciju, uzrauga normatīvo aktu ievērošanu lauksaimniecības jomā un pilda citas ar lauksaimniecību un lauku atbalsta politikas realizāciju saistītas funkcijas. LAD savas kompetences ietvaros administrē Eiropas Savienības, kā arī valsts atbalstu laukiem, lauksaimniecībai, mežsaimniecībai un zivsaimniecībai - pieņem un izvērtē pieteikumus (projektus) atbalsta saņemšanai, pieņem lēmumu par finansējuma piešķiršanu vai atteikumu to piešķirt, lemj par atbalsta izmaksu vai atteikumu to izmaksāt un veic izmaksātā atbalsta uzskaiti un izlietošanas kontroli.

LAD sastāv no centrālā aparāta Rīgā un teritoriālajām struktūrvienībām - 9 reģionālajām pārvaldēm un Aiviekstes meliorācijas sistēmu valsts pārvaldes, kas pilda LAD funkcijas noteiktā teritorijā (skat 1. un 2. pielikumus). LAD vada direktors, reģionālās pārvaldes vadītāji. LAD centrālajā aparātā ir 6 departamenti:

Administratīvais departaments atbild par lietvedību LAD, personāljautājumiem, juridisko nodrošinājumu, kā arī par sabiedriskām attiecībām un sadarbību ar medijiem.

Audita departaments veic LAD izveidoto sistēmu auditu, kā arī valsts un Eiropas Savienības atbalsta programmu un projektu iekšējo auditu. Audita departamenta pienākums ir sniegt LAD vadībai ziņojumus par struktūrvienību darbības atbilstību normatīvajiem aktiem, LAD izstrādātajai politikai, stratēģijai un funkcijām.

Atbalsta departaments veic ieviešanas funkciju Eiropas Savienības atbalsta maksājumu administrēšanā, izvērtē ES atbalsta pretendenta iesniegtos dokumentus un projektus, pieņem lēmumu par projektiem, nodrošina vienotu līgumu reģistrāciju, kā arī informācijas pieejamību attiecībā uz projektiem un līgumiem ar atbalsta pretendentiem. Bez tam departaments apkopo, izvērtē un pieņem lēmumu par valsts atbalsta pieteikumiem, kā arī kontrolē, uzrauga un koordinē meliorācijas sistēmu ekspluatācijas un rekonstrukcijas darbus.



*Direktora vietnieks
ES jautājumos
Andis Rukmanis*

*Tālr. 7027692
e-pasts: Andis.Rukmanis@lad.gov.lv*



*Audita departamenta
direktore
Vija Dzene*

*Tālr. 7027478
e-pasts: Vija.Dzene@lad.gov.lv*



*Atbalsta departamenta
direktore
Aiga Smiltāne*

*Tālr. 7027487
e-pasts: Aiga.Smiltane@lad.gov.lv*

*Finansu departamenta
direktore*
Anna Vītola-Helviga



*Tālr. 7027318,
e-pasts: Anna.Vitola@lad.gov.lv*

Finansu departaments vada un koordinē finansu procesu LAD teritoriālajās struktūrvienībās, veic valsts subsīdiju izmaksāšanu, pieņem lēmumus par SAPARD programmas projektu apmaksu, nodrošina SAPARD programmas grāmatvedības uzskaiti un atskaišu sagatavošanu, kā arī nodrošina LAD administrējamo budžeta līdzekļu plānošanu un uzskaiti.

*Informācijas departamenta
direktors*
Uldis Apels



*Tālr. 7027396
e-pasts: Uldis.Apels@lad.gov.lv*

Informācijas departaments vada un koordinē Eiropas Savienības prasībām atbilstošas lauksaimniecības un lauku atbalsta administrēšanas informācijas sistēmas izveidi, ieviešanu, uzturēšanu, pilnveidošanu un attīstību LAD centrālajā aparātā, kā arī reģionālajās lauksaimniecības pārvaldēs.

*Kontroles departamenta
direktore*
Zane Šmite



*Tālr. 7027104
e-pasts: Zane.Smite@lad.gov.lv*

Kontroles departaments SAPARD centralizēti administrējamās atbalsta apakšprogrammās veic kontroli pirms projektu apstiprināšanas, projektu realizācijas uzraudzību, kontroli pirms maksājumu veikšanas un kontroli pēc maksājumu saņemšanas, kā arī savas kompetences ietvaros veic valsts subsīdiju izlietošanas kontroli.

Reģionālās lauksaimniecības pārvaldes veic ieviešanas un maksājumu funkcijas reģionos attiecībā uz SAPARD finansējumu, kā arī administrē valsts subsīdijas. Reģionālo lauksaimniecības pārvalžu pārziņā ir arī polderu sūkņu staciju, hidrotehnisko būvju un valsts nozīmes aizsargdambju darbības nodrošināšana un uzraudzība, kā arī pārējo meliorācijas sistēmu uzraudzība un kontrole.

2. PĀRSKATA GADĀ NOTIKUŠĀS BŪTISKĀKĀS IZMAIŅAS

2001. gada nozīmīgākais notikums LAD darbā bija saņemtā akreditācija Eiropas Savienības speciālās pirmstestēšanas programmas lauksaimniecībai un lauku attīstībai (SAPARD) administrēšanai Latvijā.

SAPARD programma, kas definē Eiropas Savienības (ES) atbalsta saņemšanas prioritātes un nosacījumus Latvijā, tika apstiprināta Eiropas Komisijā 2000.gada 25.oktobrī. Tās īstenošanai Latvijā nepieciešamais tiesiskais pamats tika izveidots 2001.gada 25.janvārī, parakstot Daudzgadējo finansu līgumu starp Latvijas Republiku un Eiropas Kopienas Komisiju.

Ikgadējais finansu līgums par ES finansiālā atbalsta piešķiršanu SAPARD programmas ietvaros 2000.gadam - aptuveni 22,2 milj. EUR apjomā tika parakstīts 2001.gada 30.martā, tādējādi noslēdzot SAPARD programmas darbībai nepieciešamo pamatdokumentu pieņemšanu. Saskaņā ar SAPARD programmas nosacījumiem, papildus ES finansējumam tiek nodrošināts Latvijas valsts līdzfinansējums 25% apjomā no kopējā Programmas sabiedriskā līdzfinansējuma, kas ir aptuveni 7,8 milj. EUR 2000.gadā. Katra nākošā gada precīzs ES finansiālā atbalsta apjoms SAPARD programmas ietvaros tiks noteikts attiecīga gada ikgadējā finansu līgumā.

Saskaņā ar Daudzgadējā finansu līguma nosacījumiem, lai uzsāktu SAPARD programmas īstenošanu Latvijā, bija nepieciešams akreditēt Lauku atbalsta dienestu, t.i., nacionālo institūciju, kura ir atbildīga par ES līdzekļu administrēšanu. Akreditācijas procesa laikā tika pārbaudīta LAD izstrādāto administratīvo procedūru, ierēdņu atbildības nošķiršanas un izstrādāto iekšējo kontroles mehānismu atbilstība SAPARD programmas un Daudzgadējā finansu līguma prasībām.

Lauku atbalsta dienesta akreditācijas process tika realizēts vairākos posmos:

1. Pirmsakreditācijas audits trīs kārtās, ko veica starptautiskā auditorfirma "ArthurAndersen":

- 2000.gada 8.decembris - 2001.gada 5.janvāris;
- 2001.gada 8.februāris - 8.marts;
- 2001.gada 18.maijs - 22.maijs.

2. Nacionālā atbildīgā amatpersona (Finansu ministrija) piešķir nacionālo akreditāciju.

3. Eiropas Komisijas audita vizīte:

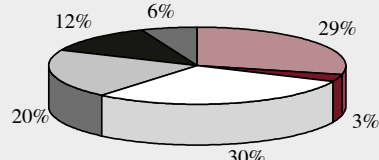
- 2001.g.23.jūlijs - 1.augusts.

Pamatojoties uz "ArthurAndersen" ziņojumu par nacionālo akreditāciju un Eiropas Komisijas auditoru vizītes rezultātiem, 2001.gada 6.decembrī Eiropas Komisija pieņēma lēmumu (2001/885/EC) par SAPARD atbalsta vadības nodošanu Latvijai. Līdz ar šī lēmuma pieņemšanas brīdi noslēdzās SAPARD programmas administrēšanai nepieciešamā sagatavošanās, un LAD kā pirmā ES akreditētā valsts iestāde Latvijā saņēma tiesības pārvaldīt Eiropas Savienības finansu palīdzību Latvijas uzņēmējiem.

Saskaņā ar Eiropas Komisija lēmumu (2001/885/EC) LAD tika akreditētas 6 SAPARD programmas apakšprogrammu administrēšanai:

- 1.1. "Lauksaimniecības tehnikas, iekārtu un būvju modernizācija": atbalstāmās nozares - piena ražošana; liellopu un cūku gaļas ražošana un gaļas vistu un dējējvistu audzēšana; graudaugu ražošana (rudzi, kvieši, mieži, auzas un griķi); augļu, ogu un dārzeņu ražošana; kokaudzētavu ierīkošana.
- 1.2. "Lauksaimniecības zemju apmežošana".
- 3.1. "Lauku ekonomikas dažādošana, veicinot alternatīvos ienākumu avotus": atbalsta pasākumi - tehnisko pakalpojumu sniegšana; lauku tūrisms; amatniecība; netradicionālā lauksaimniecība; alternatīvā kurināmā ražošana.
- 4.1. "Vispārējās lauku infrastruktūras uzlabošana": atbalsta pasākumi - lauku uzņēmumu/uzņēmēj sabiedrību un māju autoceļu uzlabošana; ražošanas ūdensapgādes sistēmu ierīkošana un uzlabošana; lauku sakaru centru izveide un pilnveidošana; hidrotehnisko būvju rekonstrukcija un modernizācija polderos;
- 2.1. "Lauksaimniecības un zivsaimniecības produkcijas pārstrādes un mārketinga pilnveidošana": atbalstāmās nozares - piena pārstrāde; liellopu, cūku un putnu gaļas pārstrāde; graudaugu pārstrāde (rudzi, kvieši, mieži, auzas un griķi); augļu, ogu un dārzeņu pārstrāde; zivsaimniecības produkcijas ražošana.
- Pavadošais pasākums 1 "Apmācība".

SAPARD programmas apakšprogrammu sabiedriskā finansējuma procentuālais sadalījums



- 1.1. "Lauksaimniecības tehnikas, iekārtu un būvju modernizācija"
- 1.2. "Lauksaimniecības zemju apmežošana"
- 2.1. "Lauksaimniecības un zivsaimniecības produkcijas pārstrādes un mārketinga pilnveidošana"
- 3.1. "Lauku ekonomikas dažādošana, veicinot alternatīvos ienākumu avotus"
- 4.1. "Vispārējās lauku infrastruktūras uzlabošana"
- Pavadošais pasākums 1 "Apmācība"

2001.gada 14.decembrī LAD izsludināja pirmo pieteikšanos uz akreditētajām SAPARD apakšprogrammām, nosakot:

- 2001.gada 28.decembrī un 2002.gada 1.februārī par 1.1. un 3.1. apakšprogrammu SAPARD projektu pieņemšanas gala termiņiem;
- 2002.gada 1.februārī un 1.jūnijā par 1.2., 4.1.apakšprogrammu un pavadošā pasākuma 1 projektu pieņemšanas gala termiņiem;
- 2002.gada 1.martu un 1.jūnijā par 2.1. apakšprogrammas projektu pieņemšanas gala termiņiem.

Kopumā līdz 2001.gada 28.decembrim LAD tika reģistrēti 30 SAPARD atbalsta pretendentu projekti, no tiem 25 - 1.1.apakšprogrammā "Lauksaimniecības tehnikas, iekārtu un būvju modernizācija" par kopējo attaisnoto izdevumu sabiedriskā līdzfinansējuma summu 614,723 tūkst. LVL un 5 - 3.1. apakšprogrammā "Lauku ekonomikas dažādošana, veicinot alternatīvos ienākumu avotus" par kopējo attaisnoto izdevumu sabiedriskā līdzfinansējuma summu 82,956 tūkst. LVL. Saskaņā ar akreditētajam SAPARD procedūrām iesniegtie projekti jāizskata un lēmums par to atbalstīšanu jāpieņem trīs mēnešu laikā no projektu pieņemšanas kārtas gala termiņa.

3. LAUKU ATBALSTA DIENESTA DARBĪBAS REZULTĀTI UN TO IZVĒRTĒJUMS

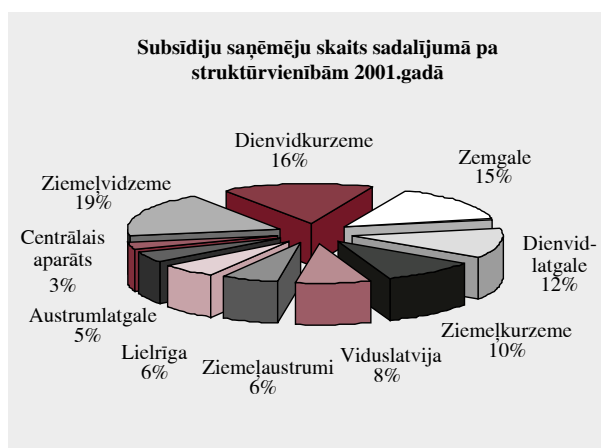
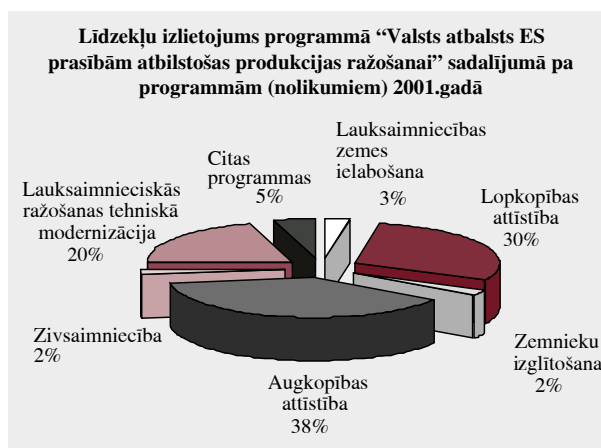
3.1. Programmu rezultātīvo rādītāju izpildes analīze un valsts budžeta līdzekļu izlietojuma efektivitātes izvērtējums

Lauku atbalsta dienests piedalās sekojošu valsts budžeta programmu izpildē un līdzekļu administrēšanā - "Valsts atbalsts ES kvalitātes prasībām atbilstošas produkcijas ražošanai", "Lauksaimniecība" un "Valsts nozīmes datu pārraides tīkla izdevumi".

3.1.1. Programma "Valsts atbalsts ES kvalitātes prasībām atbilstošas produkcijas ražošanai"

Tās ietvaros LAD uzdevums ir administrēt piešķirtos līdzekļus (subsīdijas) atbilstoši Zemkopības ministrijas (ZM) 2001. gada 26. janvāra rīkojuma Nr. 27 "Par valsts atbalstu Eiropas Savienības kvalitātes prasībām atbilstošas produkcijas ražošanai" un citu ZM rīkojumu prasībām. Līdz ar to par budžeta līdzekļu izlietojuma efektivitāti atbildīga ir ZM, savukārt par līdzekļu administrēšanu - LAD. Jāuzsver, ka programmas "Valsts atbalsts ES kvalitātes prasībām atbilstošas produkcijas ražošanai" administrēšana 2001. gadā bija viens no nozīmīgākajiem LAD darbiem - gan laika un darbietilpības, gan līdzekļu izlietojuma ziņā. Kopējais minētās programmas administrējamo līdzekļu apjoms salīdzinājumā ar 2000. gadu palielinājās par 0,953 milj. LVL un sasniedza 20,88 milj. LVL, kas bija vislielākais Latvijas Republikas pastāvēšanas vēsturē. Valsts pamatbudžeta līdzekļu izlietojums un programmu rezultātīvo rādītāju izpilde sniegta 3. un 4. pielikumos. Pavisam subsīdijas 12 dažādās programmās (nolikumos) tika izmaksātas 9975 saņēmējiem - galvenokārt lauksaimniecības uzņēmumiem.

Lai nodrošinātu subsīdiju nolikumu nosacījumu izpildi un maksājumu veikšanu, Lauku atbalsta dienestā ir izveidota noteikta administrēšanas procedūru kārtība: atbalsta pretendents pieteikumu un dokumentus iesniedz vienā no deviņām reģionālajām lauksaimniecības pārvaldēm, kuras pārbauda iesniegtos dokumentus, sagatavo kopsavilkumus un iesniedz centrālajā aparātā (CA). Tā kā atsevišķas subsīdiju programmas (nolikumi) tiek administrētas centralizēti, tad šajās programmās iepriekš-



minētās procedūras veic CA darbinieki. Tālāk CA notiek kopsavilkumu apkopošana un kontrole. Desmit darba dienu laikā pēc naudas saņemšanas no Valsts kases subsidijas bezskaidras naudas norēķinu veidā tiek pārskaitītas atbalsta saņēmējam.

3.1.2. Programma "Lauksaimniecība"

Tās ietvaros LAD ir iesaistīts triju apakšprogrammu ("Pasākumi augsnes auglības uzlabošanai", "Kontroles, uzraudzības un sertifikācijas dienesti" un "Pārējie lauksaimniecības pasākumi, izstādes, konkursi") realizācijā.

Apakšprogrammas "Pasākumi augsnes auglības uzlabošanai" uzdevums ir uzturēt darba kārtībā un saglabāt meliorācijas sistēmu būves un ierīces. Ar iedalītajiem valsts budžeta līdzekļiem (skat. 5. pielikumu) tiek nodrošināta valsts nozīmes meliorācijas būvju darbība, no kurām, savukārt, atkarīga koplietošanas un katra zemes īpašnieka (lietotāja) meliorācijas sistēmu darbība. Latvijas klimatiskajos apstākļos intensīva un konkurētspējīga lauksaimnieciskā ražošana nav iespējama bez augsnes mitruma režīma regulēšanas. Lauksaimniecības uzņēmumu attīstība un meliorācija nav iespējama, nenodrošinot ekspluatācijas pasākumu veikšanu valsts un koplietošanas nozīmes meliorācijas būvēm - galvenajām ūdensnotekām, zemāko teritoriju plūdu aizsargbūvēm (polderiem) un regulējošām ietaisēm. LAD kompetencē esošie programmu rezultatīvie rādītāji minētajai valsts budžeta apakšprogrammai pārsvarā pozīciju ir izpildīti un pat pārsniegti (skat. 5. pielikumu).

Ļoti būtiski ir turpināt uzsāktu darbu pie meliorācijas kadastra sakārtošanas digitālā veidā. Šim nolūkam tiek izmantotas Valsts zemes dienesta izstrādātā zemes kadastra kartes un ortofotoplāni. Meliorācijas kadastru paredzēts sakārtot trijos slāņos:

- hidrogrāfiskā tīkla izvietojums ar baseina robežām;
- meliorēto zemju melioratīvais stāvoklis;
- ierīkoto meliorācijas sistēmu izvietojums.

Lai to izpildītu, tiek apmācīti Lielrigas RLP speciālisti, kā arī iegādāts nepieciešamais aprīkojums un programma.

Apakšprogrammas "Kontroles, uzraudzības un sertifikācijas dienesti" ietvaros līdzekļi izlietoti 9 reģionālo lauksaimniecības pārvalžu un LAD centrālā aparāta darbības nodrošināšanai (skat. 6. pielikumu). Pavisam šajā apakšprogrammā izlietoti 2638,3 tūkst. LVL, no kuriem 2227,9 tūkst. LVL (84,4%) ir uzturēšanas izdevumi, bet 410,3 tūkst. LVL (15,6%) - izdevumi kapitālieguldījumiem. No kopējiem uzturēšanas izdevumiem - 487,8 tūkst. LVL (21,9 %) izlietoti LAD centrālā aparāta, bet 1740,1 tūkst. LVL (78,1 %) - reģionālo lauksaimniecības pārvalžu uzturēšanai.

Šajā apakšprogrammā tiek realizēta Valsts investīciju programma, kuras ietvaros 2001.gadā veikta datortehnikas un programmatūras iegāde par 274,0 tūkst. LVL reģionālo lauksaimniecības pārvalžu un centrālā aparāta vajadzībām (detalizētāku informāciju skat. 4.2. nodaļā).

Bez tam 2001.gada laikā veikts Dienvidlatgales reģionālās lauksaimniecības pārvaldes ēkas kapitālais remonts par 34,8 tūkst. LVL un iegādāts kustamais īpašums 101,5 tūkst. LVL vērtībā (t.sk. 2 vieglās automašīnas, 20 printeri, lāzeru tālmēri, seifi, kopētāji, iekārtotas darba vietas un aprīkoti kabineti). Šīs iegādes bija nepieciešamas LAD akreditācijas nodrošināšanai un SAPARD programmas administrēšanas uzsākšanai.

Apakšprogrammas "Pārējie lauksaimniecības pasākumi, izstādes, konkursi" ietvaros Lauku atbalsta dienesta uzdevums ir administrēt daļu (21 tūkst. LVL) no minētās apakšprogrammas līdzekļiem. Administrēšana tiek veikta atbilstoši ZM noteiktajām tirgus veicināšanas prioritātēm, pamatojoties uz ZM apstiprinātu tāmi. 2001. gadā apakšprogrammas naudas līdzekļi tika izlietoti šādi: daļai starptautiskajās izstādēs un citos ārvalstīs organizētos pasākumos, iekšējā tirgū realizētajos pasākumos, kā arī dažāda veida informatīvo materiālu sagatavošanai (skat. 7. pielikumu). LAD ar katru naudas līdzekļu saņēmēju slēdza līgumu, kas saskaņā ar likuma "Par valsts un pašvaldību pasūtījumu" prasībām uzvarēja cenu aptaujā, vai tika noteikts ar ZM rīkojumu.

3.1.3. Programma "Valsts nozīmes datu pārraides tīkla izdevumi"

Tās ietvaros Lauku atbalsta dienesta uzdevums ir Valsts informācijas tīkla aģentūras (VITA) pakalpojumu nodrošināšanai paredzēto līdzekļu administrēšana ne tikai LAD, bet arī citās Zemkopības ministrijas iestādēs. Programmas "Valsts nozīmes datu pārraides tīkla (VNDPT) izdevumi" budžets 2001.gadā bija 323,178 tūkst. LVL, kas ir par 194,7 tūkst. LVL vairāk nekā 2000. gadā. Programmas ietvaros tika izveidoti 23 VNDPT pieslēguma punkti. Tajā skaitā VNDPT tika pieslēgtas 4 LAD reģionālās lauksaimniecības pārvaldes un to rajonu sektori, 7 ZM Sanitārās robežinspekcijas kontroles punkti, 9 Pārtikas un veterinārā dienesta struktūrvienības, 2 Ciltslietu un mākslīgās apsēklošanas stacijas, kā arī valsts bezpeļņas organizācija SIA "Valsts tehniskās uzraudzības inspekcija". Turklāt tika veikti arī visi norēķini par punktu uzturēšanu. Pateicoties līdzekļu pieaugumam, bija iespējams veikt norēķinus par iepriekšējiem gadiem, kas bija izveidojušies nepietiekamā finansējuma dēļ.

Rezultātā līdz 2001.gada beigām Zemkopības ministrijas iestādēs bija izveidoti un darbojās 73 VNDPT pieslēguma punkti. Tika pabeigta LAD reģionālo lauksaimniecības pārvalžu un to rajonu sektoru pieslēgšana VNDPT. Tādēļ varēja uzsākt valsts atbalsta pretendentu reģistrāciju centralizētajā LAD Informācijas sistēmā.

3.2. Kontroles sistēma

LAD Centrālā aparāta Kontroles departaments, kurš sāka darboties 2001. gada 1.janvārī, un reģionālo lauksaimniecības pārvalžu Kontroles daļas 2001.gadā kopumā veikušas 5910 kontroles:

- 1913 kontroles par 2001.gada valsts atbalsta

subsīdiju programmām (nolikumiem);

- 682 kontroles par 1998., 1999., 2000. gadā noslēgtajiem subsīdiju saņemšanas līgumiem (~ 16% no iepriekšējos gados noslēgto līgumu skaita);
- 3190 kontroles par akcīzes nodokļa kompensāciju (saskaņā ar Ministru Kabineta 2001. gada 20. marta noteikumu Nr. 140 "Kārtība, kādā lauksaimniecības produktu ražotājiem atmaksājams akcīzes nodoklis par dīzeļdegvielu (gāzeļļu)" prasībām);
- 125 neplānotas kontroles (t.sk. ES PHARE programmas "Lauku attīstības pilotprojekts" ietvaros).

Kontroļu gaitā atklāti 163 pārkāpumi un nekonsekvences, t. sk. 124 par akcīzes nodokļa atmaksu. Par atklātajām neatbilstībām informētas attiecīgās valsts pārvaldes institūcijas, kā arī LAD Centrālā aparāta un RLP vadība pieņēmusi atbilstošus lēmumus.

3.3. Pasākumi, kas veikti vadības audita un iekšējās kontroles ieteikumu realizācijai

2001. gadā LAD darbība tika organizēta tā, lai sagatavotos LAD akreditācijai. Arī Audita departaments (AD) piedalījās nepieciešamo materiālu sagatavošanā, veicot arī AD dokumentu aktualizāciju. Ievērojot ES Komisijas auditoru pirmsakreditācijas audita laikā izteiktos iebildumus un priekšlikumus, tika aktualizēts AD stratēģiskais plāns, papildinātas un precizētas audita procedūras, t.i., AD rokasgrāmata. 2001. gadā ir izstrādāts Audita ilgtermiņa attīstības plāns, kurā specificēti AD tālākās attīstības pamatnosacījumi. AD 2001. gadā veica 15 auditus. Tie ietvēra atbalsta pretendenta izvērtēšanas kritēriju atbilstību Lauku attīstības plāna (LAP) un Daudzgadējā finansu līguma prasībām katrai LAP paredzētai apakšprogrammai un pavadošajam pasākumam. Sagatavotie ziņojumi par veiktiem auditiem ir iesniegti LAD direktorei un auditēto struktūrvienību vadītājiem. Šo auditu rezultātā ir izstrādāti 96 ieteikumi iekšējās kontroles sistēmas efektivitātes uzlabošanai, ar LAD vadību pārrunāti iespējamie riski, kurus var izraisīt nepilnības izveidotajā kontroles sistēmā. Ņemot vērā auditoru izteiktos priekšlikumus, sākotnēji izstrādātās SAPARD līdzekļu administrēšanas procedūras precizētas un pilnveidotas, izstrādāti papildus metodiskie norādījumi un skaidrojumi procedūru piemērošanai. Ievērojot ES Komisijas ieteikumus, lai nodrošinātu kvalitatīvu auditu veikšanu un darbinieku apmācību 2001. gadā turpinājās sadarbība ar starptautiski atzītu auditorfirmu "PricewaterhouseCoopers".

3.4. Sabiedriskās attiecības un sadarbība ar presi

Lauku atbalsta dienesta Sabiedrisko attiecību sektors sadarbojās ar masu saziņas līdzekļiem - presi, TV, radio un ziņu aģentūrām:

- sniedza ziņas un konsultācijas, kā arī regulāri informēja par aktuālākajām norisēm Lauku atbalsta dienestā ziņu aģentūras LETA un BNS, laikrakstus "Lauku Avīze", "Diena", "Dienas Bizness", "Neatkarīgā Rita Avīze" un žurnālus "Agropols" un

"Praktiskais Latvietis";

- organizēja LAD darbinieku piedalīšanos Latvijas Radio raidījumos, īpaši akcentējot SAPARD programmas nozīmi lauksaimniecības un lauku attīstībā;
- organizēja LAD CA un Reģionālo lauksaimniecības pārvalžu vadītāju un vietnieku piedalīšanos TV raidījumos "Eiropas nolaupišana", "Lauku saimnieks", "Panorāma" u.c., kur informēja auditoriju par SAPARD programmas aktualitātēm, kā arī par valsts atbalsta administrēšanu;
- organizēja preses konferences, kurās informēja žurnālistus par LAD darbību;
- sadarbojās ar Zemkopības ministrijas preses dienestu, sniedzot nepieciešamo informāciju;
- sniedza informāciju Eiropas delegācijai Latvijā;
- sadarbojās ar Latvijas Republikas Saeimas Eiropas Integrācijas biroju - notika abpusēja informācijas apmaiņa;

3.5. Starptautiskie projekti

2000. gada beigās LAD uzsāka ES PHARE programmas finansētā "Lauku attīstības pilotprojekta" (Nr. LE 9805.03.02) administrēšanu. Pilotprojekta mērķis - uzlabot piena kvalitāti lauksaimniecības uzņēmumos un transportēšanas laikā uz pārstrādes uzņēmumiem. Integrētos projektus varēja iesniegt piena pārstrādes uzņēmumi kopā ar vismaz pieciem lauksaimniecības uzņēmumiem. Projekts paredzēja piena pārstrādes uzņēmumiem 50% apmērā finansēt piena transportēšanas mašīnu iegādi, bet lauksaimniecības uzņēmumiem piena atdzesēšanas un slaukšanas iekārtu iegādi. Maksimālais mērķfinansējuma apjoms vienam integrētajam projektam bija 400 tūkst. EUR, un vismaz 60% no projekta sabiedriskajiem izdevumiem jābūt lauksaimniecības uzņēmumu izdevumiem. Projektiem bija jāatbilst stingri noteiktiem kritērijiem, un tie bija jāiesniedz līdz 2000. gada 1. decembrim. Pavisam LAD saņēma 7 integrētos projektus no 7 piena pārstrādes un 82 lauksaimniecības uzņēmumiem.

Lauku attīstības pilotprojekta (LAPP) ietvaros LAD veica sekojošus ar projekta realizācijas administrēšanu saistītus pasākumus:

- projektu pieņemšanu un vērtēšanu atbilstoši finansējuma saņemšanas nosacījumiem;
- projektu vērtēšanas virskontroles, lai novērstu nepamatotu lēmumu pieņemšanu;
- pirmsinvestīciju fiziskās kontroles visos kritērijiem atbilstošajos atbalsta pretendentu uzņēmumos;
- fizisko kontroļu virskontroles visos pēc fiziskajām kontrolēm noraidītajos projektos;
- granta līgumu sagatavošana un slēgšana ar atbilstošajiem atbalsta pretendentiem;
- projekta realizāciju apliecinājošu dokumentu pārbaudi un apstiprināšanu;
- pirmsmaksājumu fiziskās kontroles atbalsta saņēmēju uzņēmumos.

Projektu izvērtēšanas komisija par atbilstošiem atzina 4 integrētos projektus un 41 lauksaimniecības uzņēmumi-

mu. 2001. gada jūnijā līgumu ar LAD par projekta realizāciju noslēdza 34 lauksaimniecības uzņēmumi un 2 piena pārstrādes uzņēmumi. No līguma noslēgšanas brīža atbalsta pretendenti varēja uzsākt projektu īstenošanu, jo finansējumu varēja saņemt tikai pēc pilnīgas projekta realizācijas. Lai atvieglotu sarežģīto iegāžu procedūru, LAD atbalsta pretendentiem sagatavoja standarta līguma formas un iegāžu procedūras dokumentāciju. 27 lauksaimniecības uzņēmumi un 2 pārstrādes uzņēmumi veiksmīgi īstenoja projektus, kā rezultātā saņēma līdzfinansējumu 120,337 tūkst. LVL apjomā, no kā 86,9 tūkst. LVL bija Latvijas valsts un 33,5 tūkst. LVL ES finansējums.

4. FINANSĒJUMS UN TĀ IZLIETOJUMS

4.1. Informācija par valsts budžeta līdzekļu izlietojumu

Grāmatvedības pārskatu kopsavilkumā (skat. 8. pielikumu) ietvertas 9 reģionālo lauksaimniecības pārvalžu, Aiviekstes meliorācijas sistēmu valsts pārvaldes un LAD centrālā aparāta pārskati. Kopējie Lauku atbalsta dienesta administrējamie pamatbudžeta līdzekļi 2001.gadā bija 25096,5 tūkst. LVL.

Lauku atbalsta dienesta administrējamie pamatbudžeta līdzekļi 2001. gadā, milj. LVL

N.p.k.	Rādītāji	Izdevumi (milj.LVL)	Procentos no kopējā apjoma
LAD administrējamie valsts pamatbudžeta līdzekļi kopā		25,098	100%
1	Valsts subsīdijas	20,88	83,2%
2	Meliorācijas sistēmu kopšana un hidrometrija	0,985	3,9%
3	Investīcijas meliorācijā	0,25	1,0%
4	Investīcijas datortehnikas un programmatūras nodrošinājumam	0,274	1,1%
5	Izstādes, reklāmas pasākumi	0,021	0,1%
6	Valsts nozīmes datu pārraides tīkla uzturēšana	0,323	1,3%
7	LAD centrālā aparāta uzturēšana	0,552	2,2%
8	Reģionālo lauksaimniecības pārvalžu uzturēšana	1,813	7,2%

LAD finansējumu veido:

- dotācija no vispārējiem ieņēmumiem - 25014,5 tūkst. LVL
- maksas pakalpojumi un citi pašu ieņēmumi - 82,0 tūkst. LVL

Maksas pakalpojumi Lauku atbalsta dienestā ir sniegti saskaņā ar Ministru kabineta instrukciju "Kārtība, kādā no valsts budžeta finansējamās iestādes var sniegt maksas pakalpojumus". LAD sniegto maksas pakalpojumu izcenojumi 2001.gadam ir apstiprināti ar Zemkopības ministrijas 26.02.2001. rīkojumu Nr.71 (skat. 9. pielikumu). Muitas tarifu kvotu speciālo atļauju (licenču) izsniegšana notikusi atbilstoši 1997. gada 25. marta noteikumiem Nr. 106 "Noteikumi par muitas tarifu kvotām". Cukura importa licences izsniegtas atbilstoši 1997. gada 7. oktobrī pieņemtajiem MK noteikumiem Nr. 348 "Atsevišķu uzņēmējdarbības veidu licencēšanas noteikumi". 2001. gadā pavisam tika izsniegtas 198 muitas tarifu kvotu speciā-

lās atļaujas (licences) un 38 cukura importa licences.

Kopējie LAD aktīvi un pasīvi atspoguļoti LAD bilanci (10. pielikums.). Gada laikā ilgtermiņa ieguldījumu sastāvā notikušās būtiskākās izmaiņas ir saistītas ar zemes ipašniekiem bez atbildības nodotiem meliorācijas objektiem 7450,8 tūkst. LVL vērtībā.

4.2. Valsts investīciju programmas

Lauku atbalsta dienests 2001. gadā bija iesaistīts divu valsts investīciju programmas (VIP) projektu īstenošanā: "Meliorācija valsts un koplietošanas būvēs (objektos)" un "Lauksaimniecības administrēšanas un kontroles sistēmas izveide un attīstība atbilstoši ES prasībām".

VIP "Meliorācija valsts un koplietošanas būvēs (objektos)" - meliorācija valsts un koplietošanas būvēs (objektos) ir ilglaicīga un izmaksu ietilpīga programma, kura paredzēta valsts un koplietošanas galveno ūdensnoteku (upju, strautu, novadgrāvju), zemāko teritoriju plūdu aizsarggrāvju (polderu) un to regulējošu ietaišu (sūkņu staciju, slūžu) u.c. ierīkošanai vai esošo rekonstrukcijas un darbības atjaunošanai (nodrošināšanai).

Īstenojot šo programmu Ls 250 tūkst. apjomā, būvdarbi veikti 49 hidromelioratīvajās būvēs - sakārtojot ūdensnoteku Ceraukste, Mierupe, Mergupe, Bērze, Dviete, Sauna, Padure, Kāņupe, Vija, Kamārce, Papes poldera apvadkanāla, Aišas strauta u.c. darbību 114 km garumā un atjaunojot meliorācijas sistēmu darbību aptuveni 10,3 tūkst. ha platībā. Tiek turpināta lielu upju rekonstrukcija - Rikandas, Mārupītes, Kiras, Bikstupes, Birītenes, Žuburupes u.c., kuras tālāk ietekmē ūdens režīmu mazākās ūdensnotekās. Rekonstruētas un sakārtotas Spilves poldera būves (sūkņu stacija, krājbaseins, apvadkanāls), darbi turpinās Kreiču, Strimeru un Upatu polderos. Paveiktais dod iespēju šīs lauksaimniecības zemes atkal iekļaut intensīvā lauksaimnieciskā ražošanā. Ir izstrādāti būvprojekti 30 hidromelioratīvajām būvēm tehniskā projekta stadijā, un nozīmīgākie ir Bernātu, Kalnciema un Laveru polderu un valsts nozīmes ūdensnoteku Skolas upe, Auces upe, Pelites upe,

Otanks upe, Dzelzupe u.c. rekonstrukcija. Tā tiek nodrošināta iespēja attīstīt lauksaimniecisko ražošanu, aizvadīt liekos ūdeņus un pasargāt no applūšanas pil-sētas, autoceļus, dzelzceļus, mežus, vienlaikus saglabājot meliorācijas būves un sakārtojot konkrētās teritorijas vidi.

VIP "Lauksaimniecības administrēšanas un kontroles sistēmas izveide un attīstība atbilstoši ES prasībām" realizācija tika uzsākta 2000. gadā, kad tā ietvaros tika apgūti Ls 45 000. 2001. gadā VIP finansējums bija Ls 274 000. Realizējot projektu 2001. gadā tika veikti sekojoši pasākumi:

- Datortehnikas iegāde Lauku atbalsta dienesta centrālajam aparātam - 10 personālie datori, 7 klēpjatori, 1 serveris, datu rezerves kopiju veidošanas iekārta, attiecīgais programmnodrošinājums un dažādas lokālā datortikla darbību nodrošinošas iekārtas;
- Datortehnikas iegāde LAD reģionālajā lauksaimniecības pārvaldēm - 140 personālie datori, 8 serveri, datu rezerves kopiju veidošanas iekārtas un dažādas lokālā datortikla darbību nodrošinošas iekārtas;
- Turpināta izstrādāt LAD Informācijas sistēma, un 2001.gada rudenī reāli sāka darboties šīs sistēmas reģistrācijas daļa;
- Nodrošinot Lauku reģistra izveides uzsākšanu, izstrādāta Lauku identifikācijas sistēmas koncepcija, iegādāts 1 serveris un 1 darba stacija ar attiecīgu programmnodrošinājumu.

Projekta realizācija ļāva paaugstināt LAD centrālā aparāta darbinieku nodrošinājumu ar personālajiem datoriem līdz 100 % gada beigās. 2002. gadā jāturpina personālo datoru iegāde. 2001. gadā ievērojami pieauga LAD reģionālo lauksaimniecības pārvalžu nodrošinājums ar datoriem un gada beigās sasniedza 70%-80%. Tomēr jāatzīmē, ka daļa datoru vēl joprojām ir morāli un fiziski novecojuši.

Projekta realizācija 2001.gadā ļāva būtiski uzlabot LAD informācijas sistēmas tehnisko nodrošinājumu. Tāpat ieviešot LAD IS un iegādājoties datorus tika veikta LAD un RLP darbinieku apmācības, kas paaugstināja viņu datorzinību līmeni.

5. PERSONĀLA IZGLĪTOŠANA UN KVALIFIKĀCIJAS PAAUGSTINĀŠANA

Lai noteiktu nepieciešamās mācību prioritātes, LAD darbinieki katru ceturksni iesniedz savam tiešajam priekšniekam ceturkšņa atskaiti par paveiktajiem darbiem un apmeklētajām mācībām, kvalifikācijas paaugstināšanas kursiem, kā arī definē apmācību nepieciešamību turpmākajam periodam.

LAD Centrālajā aparātā regulāri tiek organizētas tematiskas apmācības par aktuāliem ES vai SAPARD administrēšanas jautājumiem, kur piedalās gan CA, gan RLP darbinieki.

- 2001.gadā notikušas darbinieku mācības un kvalifikācijas paaugstināšana sekojošos virzienos:
- Angļu valodā - 30 CA un 60 RLP darbinieki;
- Fizisko kontroļu veikšanā - 4 CA un 115 RLP darbinieki;
- Finanšu kontrolēs - 8 CA un 40 RLP darbinieki.

Lai veiktu SAPARD funkciju administrēšanu atbilstoši ES prasībām, visu gadu tika papildinātas zināšanas par SAPARD ieviešanas un maksājumu funkcijām.

Lai iepazītos ar ES dalībvalstu pieredzi Maksājumu aģentūru darbības organizācijā un akreditācijā, kā arī SAPARD aģentūru izveidi ES kandidatvalstīs, LAD darbinieki devās mācību braucienos uz Beļģiju, Nīderlandi, VFR, Portugāli, Austriju, Lietuvu un Igauniju.

Bez tam visu līmeņu LAD darbinieki apmeklēja šādus kvalifikācijas celšanas kursus: Darba likumdošana, DLK grozījumi un jaunākais DLK, lietvedība, budžeta grāmatvedība 22 darbinieki;

- Datorprasmes paaugstināšana - 82 darbinieki;
- Meliorācijas sistēmu ekspluatāciju - 26 darbinieki;
- Meliorācijas kadastrs - 26 darbinieki;
- Psiholoģija - 20 darbinieki;
- Vadišana un plānošana - 10 darbinieki.

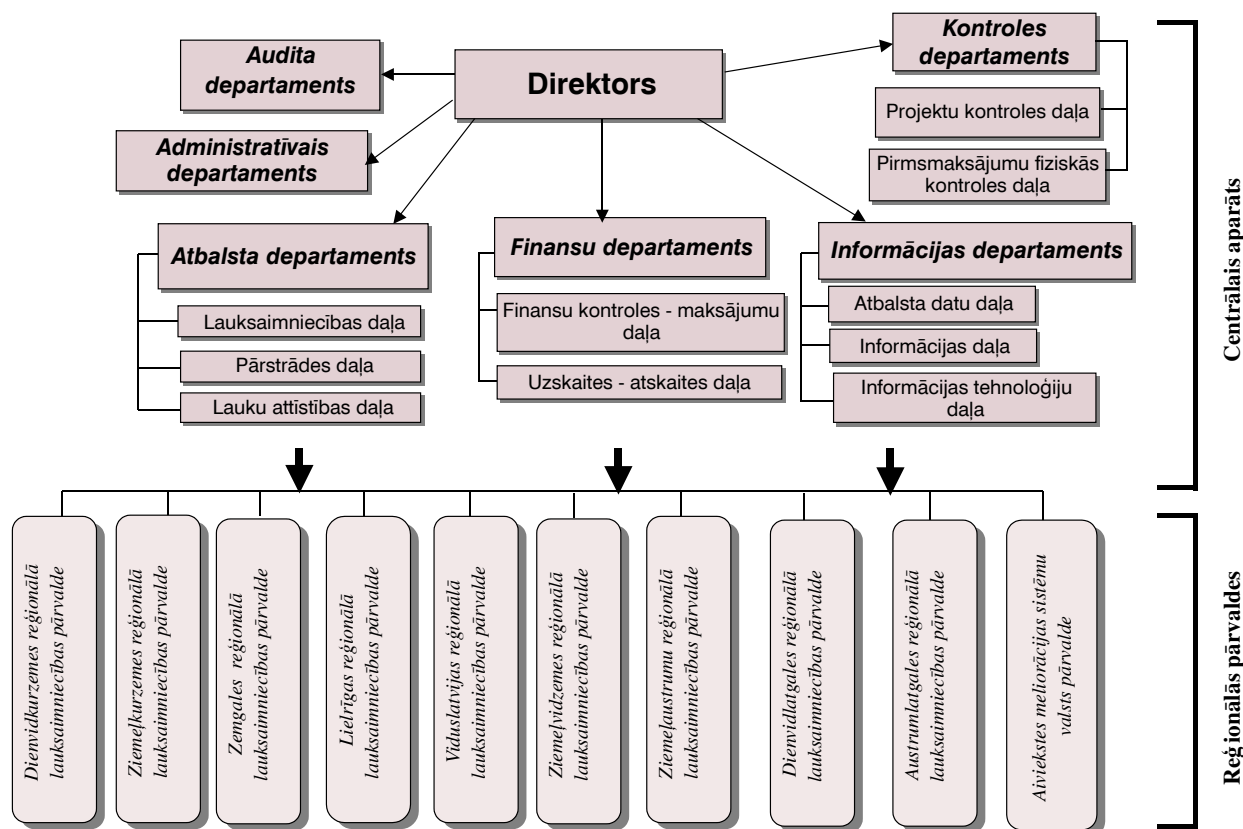
6. PROGNOZES UN PLĀNI

2002. gadā turpināsies 2001. gadā akreditēto SAPARD atbalsta apakšprogrammu administrēšana Latvijā, kā arī tiks uzsākta ieviešanas un maksājumu procedūru izstrāde SAPARD atbalsta 1.3., 5.1., 5.2., 5.3. apakšprogrammām un 2. pavadošajam pasākumam. Paredzēts izstrādāt un ieviest LAD Informācijas un sakaru sistēmu SAPARD administrēšanai.

Paredzēts apvienoties ar Lauksaimniecības tirgus intervences aģentūru, izveidojot vienotu maksājumu aģentūru Eiropas Savienības Kopējās lauksaimniecības politikas mehānismu administrēšanai. Tiks uzsākta Kopējās lauksaimniecības politikas administrēšanas dokumentācijas un Integrētās administrēšanas un kontroles sistēmas izstrāde, kas nepieciešama, lai Latvija varētu saņemt ES atbalsta maksājumus pēc pievienošanās Eiropas Savienībai.

Tiks uzsākts Twinning projekts (divpusēju sakaru nodibināšana starp Latviju un ES dalībvalstu institūcijām) Latvija - Nīderlande (Nr. LV/2001/IB-AG-01) par Integrētās administrēšanas un kontroles sistēmas ieviešanu. Turpināsies īstermiņa Dānijas ekspertu palīdzības programma (Nr. FEU LET0118) par Kopējās lauksaimniecības politikas administrēšanas sistēmas izveidi Latvijā.

Lauku atbalsta dienesta struktūra



Lauku atbalsta dienesta centrālā aparāta un reģionālo lauksaimniecības pārvalžu izvietojums



Programmu rezultātīvo rādītāju izpilde programmā “Valsts atbalsts ES kvalitātes prasībām atbilstošas produkcijas ražošanai” 2001. gadā

Rādītājs	Plānotais	Izpilde	Izpilde, % no plānotā
Lauksaimniecības zemes meliorācijas sistēmu renovācija un būvju rekonstrukcija (ha)	4000	6713	168
Govju skaits pārraudzībā/ vid. izslaukums gadā, kg	75000/4450	74484/4763	99/ 107
Kvalitatīvu gaļas šķirņu lopu skaits saimniecībās	9000	8770	97
Iepirtās šķirnes sivēnmātes, skaits	3000	2950	98
Augstražīgu sivēnmāšu skaits saimniecībās	2500	5208	208
Šķirnes materiāla iegāde:			
govkopībā (skaits)	65	24	37
cūkkopībā (skaits)	100	350	350
vaislas bulļu bioprodukts (devas)	20000	25610	128
Kompensācijas maksājumi par platībām, tūkst.ha, Ls/ha	330/10	327/ 13-40	99
Produktīvo ilggadīgo stādījumu ierīkošana, ha	360	253	70
Sarazota augsta ataudzējuma sēklas, t	460	586	127
Lauksaimniecības augu genofonda uzturēšana, gab.	8500	8532	100
Zālāju sēklu realizācija, apliecināta ar kvalitātes sertifikātu, t	400	303	76
Kartupeļu realizācija pārstrādei cietē, t	25000	18396	74
Modernizēti zivkopības uzņēmumi, (saimn. skaits)	11	17	155
Modernizēti zvejas kuģi, kas zvejo Baltijas jūrā un Rīgas jūras līcī aiz piekrastes joslas (kuģu skaits)	20	28	140
Lauksaimniecības modernizācijai piesaistītais privātā kapitāla apjoms (LVL tūkst./saimn.skaits)	3000/500	10000/1171	333/ 234
Atbalstīto nevalstisko organizāciju un lauksaimniecības kooperatīvo sabiedrību skaits	10	53	530
Atbalstīto bioloģisko saimniecību skaits	20	62	310
Atbalstīto pasākumu skaits tirgus veicināšanai	8	17	213
Lauksaimniecības speciālistu kvalifikācijas paaugstināšana ārzemēs, skaits	20	112	560
Demonstrējamo saimniecību skaits	125	126	101
No ārvalstīm piesaistīto projektu skaits	17	15	88

Līdzekļu izlietojums programmas “Valsts atbalsts ES kvalitātes prasībām atbilstošas produkcijas ražošanai” ietvaros 2001. gadā sadalījumā pa nolikumiem un struktūrvienībām, tūkst. LVL

N. p.k.	Subsīdiju programmas (nolikumi)	Austrumlatgales RLP	Dienvidkurzemes RLP	Dienvidlatgales RLP	Lietīgas RLP	Viduslatvijas RLP	Zemgales RLP	Ziemeļaustrumu RLP	Ziemeļkurzemes RLP	Ziemeļvidzemes RLP	Centrālais aparāts	Parējošie maksājumi	Kopa
I	Lauksaimniecības zemes ielabošana	41,323	84,960	23,904	47,881	70,152	98,972	45,240	75,664	73,924		7,639	569,659
II	Lopkopības attīstība	121,125	708,132	367,436	585,742	308,772	550,682	205,043	583,438	848,934	1410,794	482,704	6172,802
III	Augkopības attīstība	297,517	781,539	405,727	536,237	308,203	1594,426	177,929	610,101	776,547	944,690	1554,087	7987,004
IV	Zemnieku izglītošana										439,701	7,951	447,652
V	Latvijas un ārvalstu kopprojektu līdzfinansējums										190,011		190,011
VI	Zivsaimniecības attīstība										408,879		408,879
VII	Lauksaimnieciskās ražošanas tehniskā modernizācija	92,686	501,635	220,742	480,198	248,425	1309,138	134,397	418,295	874,667			4280,185
VIII	Lauksaimniecības nevalstisko organizāciju un ražotāju grupu atbalsts	3,844	13,000	21,852	7,259	41,887	22,451	3,000	5,960	65,927	59,999		245,179
IX	Bioloģiskās lauksaimniecības atbalsts	1,217	22,045	17,782	10,003		3,783	15,628	4,890	9,262			84,609
X	Tirgus veicināšana										240,000		240,000
XI	Līdzfinansējums SAPARD programmai												
XII	Rezerve								23,368	30,864	200,005		254,237
	KOPĀ	557,712	2111,311	1057,442	1667,320	977,439	3579,452	581,238	1721,716	2680,125	3894,079	2052,381	20880,216

Valsts pamatbudžeta līdzekļu izlietojums, LVL
Programma: Lauksaimniecība
Apakšprogramma: Pasākumi augsnes auglības uzlabošanai

Rādītāji	Faktiskā izpilde 2000.gadā	Apstiprināts tāmē pārskata gadam	Faktiskā izpilde pārskata gadā
1. Ieņēmumi (kopā)	1318274	1237448	1235395
1.1. Dotācija no vispārējiem ieņēmumiem	1316800	1233908	1233908
1.2. Maksas pakalpojumi un citi ieņēmumi	1474	3540	1487
2. Izdevumi (kopā)	1318274	1237448	1235395
2.1. Uzturēšanas izdevumi (kopā):	954274	963448	961395
2.1.1. atalgojumi	296847	309279	309105
2.1.2. komandējumi	1327	1091	1065
2.2. Izdevumi kapitālieguldījumiem (kopā):	364000	274000	274000
2.2.1. kustamo īpašumu iegāde	14000	16400	16579
2.2.2. intelektuālo īpašumu iegāde	0	7600	7421
2.2.3. investīcijas	350000	250000	250000

Programmu rezultātīvo rādītāju izpilde programmas "Lauksaimniecība" apakšprogrammā "Pasākumi augsnes auglības uzlabošanai" 2001.gadā

N.p.k.	Programmu rezultātīvie rādītāji	Plānotais	Izpilde	Izpilde, % no plānotā
1	Maksimālais iestāžu skaits	1	1	100
2	Maksimālais štata vienību skaits	380	325	86
3	Valsts ūdensnoteku kopšana (km)	4000	3923	98
4	Valsts ūdensnoteku remonts (km)	120	129	108
5	Nosusināšanas režīma nodrošinājums ar sūkņu stacijām polderētājās zemēs (sūkņu staciju skaits/tūkst.ha)	44/35,8	44/35,8	100
6	Meliorācijas sistēmu nodošana zemes īpašniekiem un meliorācijas pasu sagatavošana (pasu skaits/tūkst.ha)	6000/30	5762/52,1	96/174
7	Veikto novērojumu un materiālu apstrādes skaits meliorācijas sistēmu hidrometriskajos posteņos	83	83	100

Valsts pamatbudžeta līdzekļu izlietojums, LVL

Programma: Lauksaimniecība

Apakšprogramma: Kontroles, uzraudzības un sertifikācijas dienesti

Rādītāji	Faktiskā izpilde 2000.gadā	Apstiprināts tamē pārskata gadam	Faktiskā izpilde pārskata gadā
1. Ieņēmumi (kopā)	2249279	2643560	2636687
1.1. Dotācija no vispārējiem ieņēmumiem	2162766	2556187	2556187
1.2. Maksas pakalpojumi un citi ieņēmumi	86513	87373	80500
2. Izdevumi (kopā)	2248281	2643560	2638283
2.1. Uzturēšanas izdevumi (kopā):	2084481	2233204	2227939
2.1.1. atalgojumi	1062851	1136759	1136759
2.1.2. komandējumi	20415	32754	32650
2.2. Izdevumi kapitālieguldījumiem (kopā):	163800	410356	410344
2.2.1. kustamo īpašumu iegāde	36133	101516	101504
2.2.2. nekustamo īpašumu iegāde	30000	0	0
2.2.3. kapitālais remonts	50862	34840	34840
2.2.4. zemes iegāde	1805	0	0
2.2.5. investīcijas	45000	274000	274000

Valsts pamatbudžeta līdzekļu izlietojums apakšprogrammā "Pārējie lauksaimniecības pasākumi, izstādes, konkursi" sadalījumā pa veiktajiem pasākumiem

N.p.k.	Veiktie pasākumi	Summa, LVL
1.	Starptautiskās izstādes un citi pasākumi ārvalstīs	
1.1.	Atbalsts dalībai starptautiskajā izstādē "Anuga" Ķelnē, Vācijā	4630
1.2.	Latvijas – Krievijas pārtikas uzņēmēju kontaktbiržas organizēšana Maskavā, Krievijā	3000
1.3.	Izstādes "Ražots Latvijā" organizēšana Maskavā, Krievijā	4098
1.4.	Biznesa seminār a "Latvijas un Krievijas sadarbība mežrūpniecībā" organizēšana Maskavā, Krievijā	1 00
2.	Tirgus veicināšanas pasākumi Latvijā	
2.1.	Konkursa "Tomātu mērces, kečupi" organizēšana izstādes "Rīga FOOD 2001" ietvaros	1000
2.2.	Latvijā ražotā sviesta tirgus veicināšanas pasākumu organizēšana	3000
2.3.	Latvijas biškopības produktu popularizēšana Latvijas televīzijā	920
3.	Informatīvo materiālu sagatavošana un citi pasākumi	
3.1.	Informatīvā materiāla par Latvijas lauku attīstību "Agrarian and Rural Sectors in Latvia: 2000" izdošana	1998
3.2.	Informatīvo izdales materiālu angļu valodā par LR Zemkopības ministriju un Latvijas lauksaimniecību izdošana	854
Kopā		21 000

Valsts pamatbudžeta līdzekļu izlietojums, LVL

Rādītāji	Faktiskā izpilde 2000.gadā	Apstiprināts tāmē pārskata gadam	Faktiskā izpilde pārskata gadā
1. Ieņēmumi (kopā)	23654281	25105402	25096476
1.1. Dotācija no vispārējiem ieņēmumiem	23566294	25014489	25014489
1.2. Maksas pakalpojumi un citi ieņēmumi	87987	90913	81987
2. Izdevumi (kopā)	23653283	25105402	25098072
2.1. Uzturēšanas izdevumi (kopā):	23125483	24421046	24413728
2.1.1. atalgojumi	1359698	1446038	1445864
2.1.2. komandējumi	21742	33845	33715
2.1.3. subsīdijas un dotācijas	19927216	20880216	20880216
2.2. Izdevumi kapitālieguldījumiem (kopā):	527800	684356	684344
2.2.1. kustamo īpašumu iegāde	50133	117916	118083
2.2.2. intelektuālo īpašumu iegāde	0	7600	7421
2.2.3. nekustamo īpašumu iegāde	30000	0	0
2.2.4. kapitālais remonts	50862	34840	34840
2.2.5. zemes iegāde	1805	0	0
2.2.6. investīcijas	395000	524000	524000
3. Nodarbinātība:			
3.1. faktiskais nodarbināto skaits	727	X	719
3.2. vidējā darba alga	154	X	169

LAD sniegtie maksas pakalpojumi un to izcenojumi 2001. gadā, LVL

N.p.k.	Maksas pakalpojumi un citi ieņēmumi	Izcenojums (min-max)	Faktiskie ieņēmumi, LVL
Programma "Lauksaimniecība" Apakšprogramma "Pasākumi augsnes auglības uzlabošanai"			
1.	Telpu nomu un dienesta viesnīcu ieņēmumi (maksā par RLP un Aiviekstes MSVP apsaimniekošanā esošo (ZM īpašumā esošo) nekustamo īpašumu nomu)	0,3	464
2.	Kustamā īpašuma nomas ieņēmumi	atkarīgs no transporta veida	414
3.	Pārējie iepriekš neklasificētie maksas pakalpojumi (ietilpst dokumentu gaismas kopiju izgatavošana u.c.)	atkarīgs no pakalpojuma veida	609
KOPĀ			1487
Programma "Lauksaimniecība" Apakšprogramma "Kontroles, uzraudzības un sertifikācijas dienesti"			
1.	Muitas tarifu kvotu speciālo atļauju (licenču) un cukura importa licenču izsniegšana	2.00-10.00	3382
2.	Telpu nomu un dienesta viesnīcu ieņēmumi (maksā par RLP apsaimniekošanā esošo (ZM īpašumā esošo) nekustamo īpašumu nomu)	0.07-3.00	53886
3.	Pārējie iepriekš neklasificētie maksas pakalpojumi (ietilpst lauksaimniecības darbinieka pirmā līmeņa kvalifikācijas eksāmena pieņemšana un apliecības izsniegšana, dokumentu gaismas kopiju izgatavošana meliorācijas būvju pasu otreizēja sagatavošana, tranzīta maksas pakalpojumi u.c.)	atkarīgs no pakalpojuma veida	23232
KOPĀ			80500

LAD aktīvi un pasīvi 2001. gadā (kopsavilkuma bilance), LVL

AKTĪVS	Uz pārskata gada sākumu	Uz pārskata perioda beigām
I. ILGTERMIŅA IEGULDĪJUMI		
1. Nemateriālie ieguldījumi - kopā	18482	57681
1.1. Koncesijas, patenti, licences, preču zīmes un līdzīgas tiesības	18482	57681
2. Pamatlīdzekļi - kopā	110525959	103509027
2.1. Zemes gabali, ēkas, būves un ilggadīgie stādījumi	109507749	102161506
2.2. Tehnoloģiskās iekārtas un mašīnas	329646	505592
2.3. Pārējie pamatlīdzekļi	484374	487490
2.4. Pamatlīdzekļu izveidošana un nepabeigto celtniecības objektu izmaksas	204190	354439
<i>I iedaļas kopsumma</i>	110544441	103566708
II. APGROZĀMIE LĪDZEKĻI		
1. Krājumi - kopā	66110	99627
1.1. Izejvielas un materiāli	7092	5754
1.2. Inventārs vērtībā līdz Ls 50 (ieskaitot par vienību un dažāda specifiska lietošanas veida inventārs)	59018	93873
2. Norēķini par prasībām (debitoriem)	40768	55525
3. Nākamo periodu izdevumi		7966
4. Naudas līdzekļi - kopā	2171	1753
4.1. Pamatbudžeta konti	1627	19
4.2. Īpašu norēķinu formu konti	129	973
4.3. Pārējie naudas līdzekļi	415	761
<i>II iedaļas kopsumma</i>	109049	164871
AKTĪVA BILANCE	110653490	103731579
PASĪVS	Uz pārskata gada sākumu	Uz pārskata perioda beigām
I. PAŠU KAPITĀLS		
1. Pamatkapitāls vai līdzdalības kapitāls, ilgtermiņa ieguldījumu pārvērtēšana	110340251	102834874
pamatlīdzekļu fonds	110333924	102824860
pamatkapitāls vai līdzdalības kapitāls	6327	10014
2. Iepriekšējā budžeta gada izpildes rezultāts	221706	221706
pamatbudžeta	221706	221706
3. Budžeta gada izpildes rezultāts	0	571950
pamatbudžeta		571950
<i>I iedaļas kopsumma</i>	110561957	103628530
II. KREDITORI		
1. Norēķini ar piegādātājiem un darbuzņēmējiem	27808	27438
2. Norēķini ar uzņēmumiem, dalībniekiem un personālu	13446	15115
3. Norēķini par darba samaksu un ieturējumiem (izņemot nodokļus)	22986	25067
4. Norēķini par nodokļiem	27293	35429
<i>II iedaļas kopsumma</i>	91533	103049
PASĪVA BILANCE	110653490	103731579